

tracja więzień, katorgi i zesłania miała ograniczone uprawnienia, podczas gdy Gułag (czyli Głównoje Uprawlenie po Łagieram) stanowił państwo w państwie (funkcjonariusze mogli samodzielnie decydować nawet o rozstrzelaniu). W Rosji carskiej system był łagodniejszy i represje stopniowo ograniczano, tymczasem sytuacja zesłańców pogarszała się w miarę zmian, jakie następowały w kraju. Więźniowie polityczni w Rosji carskiej cieszyli się pewnymi przywilejami i w praktyce byli w sytuacji lepszej niż kryminaliści; w czasach radzieckich było odwrotnie.

● Represje stalinowskie lat 30. XX wieku dotyczyły ludzi różnych narodowości, w tym także Polaków. Masowe zsyłki Polaków zaczęły się po 17 września 1939 r. i obejmowały różne grupy społeczne, zwłaszcza tę, która z racji pełnionego zawodu lub uczestnictwa w wojnie nosiła broń. Trwały też deportacje całych rodzin, trudno jednak obliczyć, ile osób trafiło na Syberię, a ile na inne tereny, należące do Gułagu. Po wielu aresztowanych ginął wszelki ślad i ciągle jeszcze trwają próby oszacowania liczby ofiar – tych, co na Syberii zmarli i tych, którym udało się przeżyć.

prof. dr hab. Elżbieta KACZYŃSKA

## Narodowy Bank Polski

ma wyłączne prawo emitowania znaków  
pieniężnych w Polsce

Oprócz **monet i banknotów powszechnego obiegu** od 1966 roku NBP emituje także **monety kolekcjonerskie**, a w 2006 roku wprowadził do obiegu pierwszy polski **banknot kolekcjonerski**. Emisja wartości kolekcjonerskich stanowi okazję zarówno do upamiętniania ważnych historycznych rocznic i postaci, jak i do rozbudzenia zainteresowań na temat polskiej kultury, nauki i tradycji.

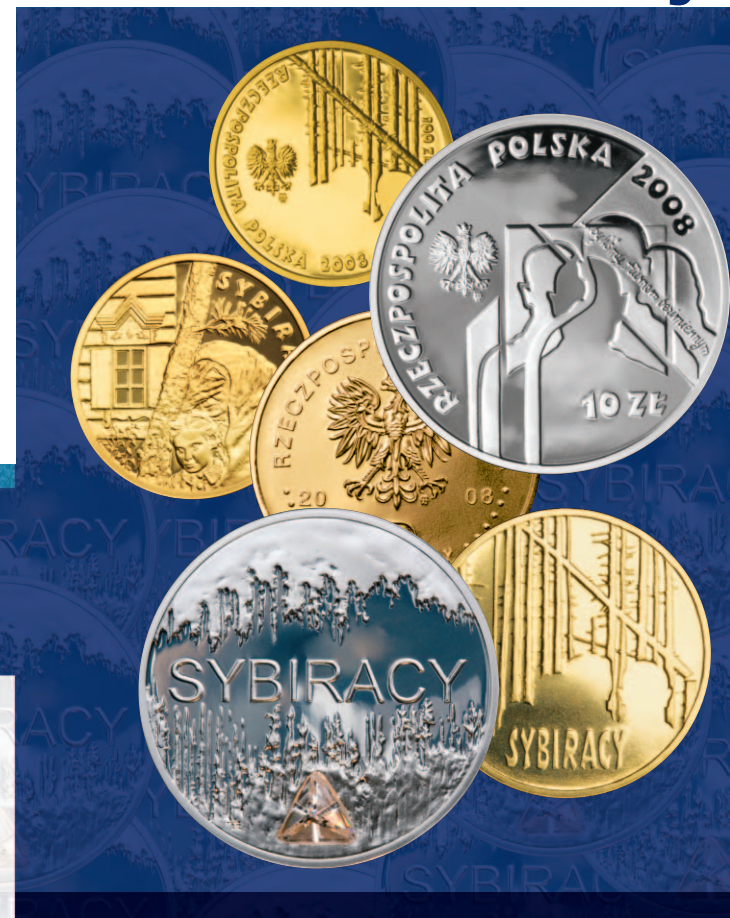
Od 1996 roku NBP emituje także **okolicznościowe monety dwuzłotowe ze stopu Nordic Gold**. Towarzyszą one monetom kolekcjonerskim, a od 2004 roku są również wprowadzane do obiegu w odrębnych seriach tematycznych „Herby województw” (2004–2005) i „Historyczne miasta w Polsce” (2005–2008)

Wszystkie monety emitowane przez NBP są prawnym środkiem płatniczym w Polsce.

# NBP

Narodowy Bank Polski

# monety



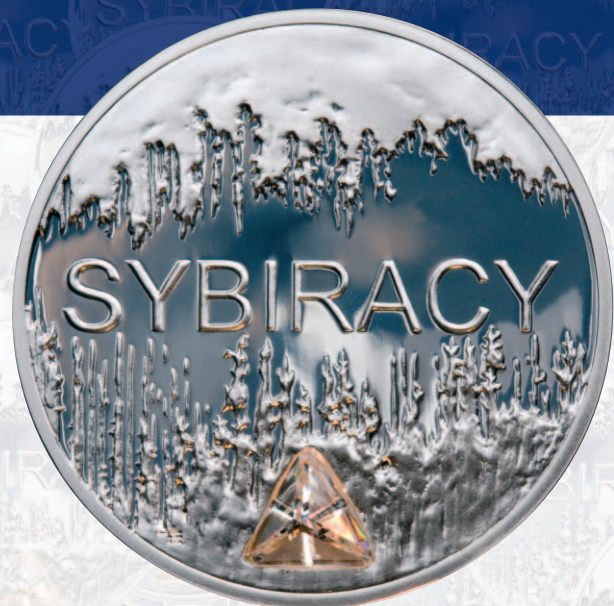
MONETY EMISJI 2008 MONETY EMISJI 2008

Informacja o sposobie  
nabycia monet na stronach:

[www.nbp.pl](http://www.nbp.pl)

Monety zostały wyprodukowane  
w Mennicy Polskiej SA w Warszawie

Skład i druk: Drukarnia NBP



# SYBIRACY

# Sybiracy

Narodowy Bank Polski wprowadza do obiegu monety upamiętniające Sybiraków — „zagubione pokolenia polskiego narodu”:

w dniu **26 marca 2008 r.**

**100 zł** - wykonaną stemplem lustrzanym w złocie,

**10 zł** - wykonaną stemplem lustrzanym w srebrze,

w dniu **28 marca 2008 r.**

**2 zł** - wykonaną stemplem zwykłym w stopie Nordic Gold

● Określenie „Sybirak” (będące kolokwializmem) występuje przede wszystkim w dwóch znaczeniach. W Rosji nazywa się tak mieszkańców Syberii, którzy nie należeli do tubylczych plemion i narodów azjatyckich. Sybirakami byli więc wolni przybysze z europejskiej części Imperium Rosyjskiego i ich potomkowie. W rzeczywistości wielu z nich to potomkowie zesłańców lub

uciekierów, którzy chronili się przed ścigającym ich prawem lub prześladowaniami, na przykład religijnymi. Natomiast w Polsce Sybirakami przyjęło się nazywać tych wszystkich Polaków, którzy byli zesłani i przymusowo osiedleni na Syberii („zesłani na Sybir”), skąd pewna część nie wracała. Oprócz zesłańców na Syberię trafiali również dobrowolni przesiedleńcy.

● Na Syberii Polacy znaleźli się po raz pierwszy jako jeńcy wojenni w pierwszej połowie XVII wieku. Jednak właściwa historia polskich Sybiraków zaczyna się po rozgromieniu konfederatów barskich w 1768 r. Na mocy specjalnego ukazu Katarzyna II zesłała za Ural co najmniej 5 tys. osób, które zwalniano dopiero w latach 1773–1781. Kolejne fale zesłania, z powodu uczestnictwa w spiskach, powstaniach, konspiracji (m.in. spisek Józefa Zaliwskiego i sprzyśnięcie patriotyczne Szymona Konarskiego), miały miejsce w latach 30. i 40. XIX wieku. Najwięcej Polaków trafiło na Syberię w wyniku klęski powstania styczniowego (lata 1863–1867). Oblicza się, że zesłano wtedy 16,8 tys. Polaków oraz 1,8 tys. towarzyszących im osób.

● W ostatnim dwudziestolecu XIX wieku „zsyłani” byli głównie uczestnicy nielegalnego ruchu rewolucyjnego. Od początku XX wieku liczba zesłańców nieznacznie, ale systematycznie rosła. Wśród nich byli ludzie skazani przez sądy oraz wygnani z kraju w drodze decyzji administracyjnej. Część ukarano dodatkowo pracą katorżniczą i więzieniem, co zwykle było przejściowe. W 1910 r. na Syberii przebywało od 48 do 52 tys. Polaków. Na Syberię, oprócz zesłańców z powodów politycznych, trafiali ludzie, którzy popełniali przestępstwa pospolite, ale wśród masy Rosjan i innych narodowości Imperium polscy kryminaliści stanowili nie więcej niż promil. Większość Sybiraków wróciła albo w czasie I wojny światowej, albo po wojnie do II Rzeczypospolitej. Niektórzy pozostali i stali się Sybirakami w rosyjskim znaczeniu.

● Zesłania epoki stalinowskiej często porównuje się z tymi z epoki carskiej. Można też spotkać pogląd, że system stalinowski był kontynuacją carskiego. Jest to całkowicie błędne podejście. Rosyjski system był – choć nie od początku – obudowany prawnie i adminis-

MONETY EMISJI 2008 MONETY EMISJI 2008 MONETY EMISJI 2008 MONETY EMISJI 2008 MONETY EMISJI 2008 MONETY EMISJI 2008 MONETY EMISJI 2008

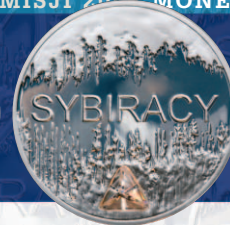


NOMINAŁ **100** ZŁ

metal **Au 900/1000** ■ stempel **lustrzany** ■ średnica **21,00 mm**  
■ masa **8,00 g** ■ wielkość emisji **12.000 szt.**

**AWERS:** Z lewej strony wizerunek orła ustalony dla godła Rzeczypospolitej Polskiej. Z prawej strony sylwetki ludzkie na tle pni drzew. Z prawej strony pionowo napis: 100 ZŁ. Z lewej strony i u dołu w otoku napis: RZECZPOSPOLITA POLSKA oraz oznaczenie roku emisji: 2008. Pod lewą łapą orła znak mennicy: M/W.

**REWERS:** Stylizowane wizerunki: z prawej strony starszej kobiety z dziewczynką oraz z lewej strony fragmentu chaty z widocznym oknem, rozdzielone stylizowanym wizerunkiem pnia drzewa. Z prawej strony półkolem napis: SYBIRACY.



NOMINAŁ **10** ZŁ

metal **Ag 925/1000** ■ stempel **lustrzany** ■ średnica **32,00 mm**  
■ masa **14,14 g** ■ wielkość emisji **135.000 szt.**

**AWERS:** Z lewej strony wizerunek orła ustalony dla godła Rzeczypospolitej Polskiej. Centralnie i z prawej strony wizerunki sylwetek ludzkich. Z prawej strony ukośnie napis: ... byliśmy tłumem bezimiennym. U dołu z prawej strony napis: 10 ZŁ. Z lewej strony i u góry w otoku napis: RZECZPOSPOLITA POLSKA oraz oznaczenie roku emisji: 2008. Pod lewą łapą orła znak mennicy: M/W.

**REWERS:** Centralnie napis: SYBIRACY. W tle stylizowany wizerunek lasu i jego odbicie. U dołu cyrkonia.



NOMINAŁ **2** ZŁ

metal **stop CuAl5Zn5Sn1** ■ stempel **zwykły** ■ średnica **27,00 mm**  
■ masa **8,15 g** ■ wielkość emisji **1.500.000 szt.**

**AWERS:** Wizerunek orła ustalony dla godła Rzeczypospolitej Polskiej, po bokach orła oznaczenie roku emisji: 20-08, pod orłem napis: ZŁ 2 ZŁ, w otoku napis: RZECZPOSPOLITA POLSKA, poprzedzony oraz zakończony sześcioma perełkami. Pod lewą łapą orła znak mennicy: M/W.

**REWERS:** Wizerunki sylwetek ludzkich na tle pni drzew. U dołu napis: SYBIRACY.

**NA BOKU:** Ośmiokrotnie powtórzony napis: NBP, co drugi odwrócony o 180 stopni, rozdzielony gwiazdkami.

Projektant monet: **EWA TYC-KARPIŃSKA**