

● Narodowy Bank Polski wprowadza do obiegu monety upamiętniające 65. rocznicę oswobodzenia KL Auschwitz-Birkenau:

**w dniu 21 stycznia 2010 r.**

o nominale **2 zł** wykonaną stemplem zwykłym ze stopu Nordic Gold,

**w dniu 22 stycznia 2010 r.**

o nominale **100 zł** wykonaną stemplem lustrzanym w złocie,

o nominale **10 zł** wykonaną stemplem lustrzanym w srebrze.

## Narodowy Bank Polski

ma wyłączne prawo emitowania znaków  
pieniężnych w Polsce.

Oprócz monet i banknotów powszechnego obiegu NBP emituje także monety i banknoty kolekcjonerskie.

Emisja wartości kolekcjonerskich stanowi okazję zarówno do upamiętniania ważnych historycznych rocznic i postaci, jak i do rozwijania zainteresowań polską kulturą, nauką i tradycją.

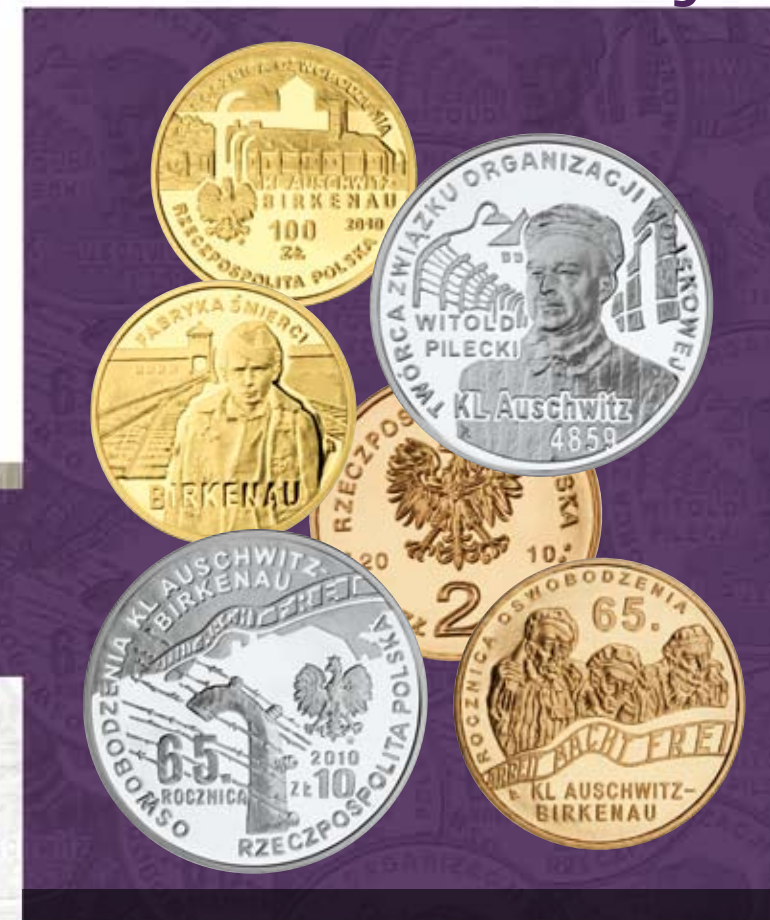
Od 1996 roku NBP emituje także dwuzłotowe monety okolicznościowe powszechnego obiegu ze stopu Nordic Gold.

Wszystkie monety i banknoty emitowane przez NBP są prawnym środkiem płatniczym w Polsce.

# NBP

Narodowy Bank Polski

# monety



MONETY EMISJI 2010 MONETY EMISJI 2010



Informacje o planie emisji  
oraz sposobie nabycia monet na stronie:

[www.nbp.pl](http://www.nbp.pl)

Monety zostały wyprodukowane  
w Mennicy Polskiej S.A. w Warszawie.

Skład i druk: Drukarnia NBP

65. rocznica oswobodzenia  
KL Auschwitz-Birkenau

# 65. rocznica oswobodzenia KL Auschwitz-Birkenau

● Auschwitz-Birkenau niemiecki nazistowski oboz koncentracyjny i zagłady 27 stycznia 1945 r. oswobodzili żołnierze Armii Czerwonej. W walkach o wyzwolenie miasta i obozu poległo ponad 230 żołnierzy sowieckich.

● Oboz koncentracyjny Auschwitz (Oświęcim) założyli Niemcy w połowie 1940 r., ponieważ zwiększała się liczba aresztowanych Polaków. Najstarsza część obozu, tak zwany oboz macierzysty (lub Auschwitz I) powstał w budynkach dawnych koszar.

● Jesienią 1941 r. w pobliskiej wsi Birkenau (Brzezinka) Niemcy rozpoczęli budowę drugiej części obozu. Nazwano go Auschwitz II (lub Birkenau). Okresowo wzięto w nim blisko 100 tys. osób. To tam zbudowano większość urządzeń masowej zagłady – komór gazowych i krematoriów. Oboz Birkenau odegrał główną rolę w programie zbrodni, określonej przez nazistów jako „ostateczne rozwiązanie kwestii żydowskiej”.

● Oprócz obozów Auschwitz I i Auschwitz II istniały też podoboz. Powstawały one przy zakładach przemysłowych i gospodarstwach rolnych. Ich celem było wyzyskanie niewolniczej pracy więźniów. Największy był podoboz przy zakładach Buna w Monowitz (Monowice). Od końca 1943 r. określano go mianem Auschwitz III lub KL Monowitz. W ten sposób powstał rozległy kompleks trzech połączonych ze sobą obozów: Auschwitz-Birkenau-Monowitz, z siecią

podobozów. Obozy i podoboz otoczone były drutem kolczastym i wiezami strażniczymi.

● W pierwszym okresie istnienia obozu trafiali do niego głównie Polacy, ale również więźniowie niemieccy, z reguły funkcyjni. Z czasem przysyłano tu mieszkańców innych krajów okupowanych.

● Od początku 1942 r. Auschwitz był głównym ośrodkiem zagłady Żydów. Decydowała o tym bliskość głównych skupisk ludności żydowskiej. Do Auschwitz-Birkenau kierowano transporty z gett całej okupowanej Europy. Jeszcze w 1944 r. Niemcy zagazowali tu setki tysięcy Żydów, głównie węgierskich.

● Stosowano także inne metody mordowania. Esesmani rozstrzelali więźniów np. pod „ścianą śmierci”, a także zabijali zastrzykami z fenolu. W odwecie za ucieczkę z obozu kierowali więźniów na śmierć głodową. W taki sposób w 1941 r., ratując życie współwięźnia, dobrowolnie zginął franciszkanin Maksymilian Maria Kolbe. Dziesiątki tysięcy więźniów zmarło w wyniku warunków bytowania, zwłaszcza głodu, chorób i wyniszczającej pracy. Wiele osób zginęło na skutek prowadzonych przez lekarzy SS eksperymentów pseudomedycznych.

● Do Auschwitz deportowano łącznie przypuszczalnie około 1 300 tys. osób (w tym około 1 100 tys. Żydów i 140–150 tys. Polaków), jednak zarejestrowano tylko około 400 tys. osób. Bez rejestrowania skierowano

do komór gazowych setki tysięcy Żydów. Końcowa liczba ofiar Auschwitz wyniosła około 1 100 tys. osób. Wśród nich około 1 mln (90 %) stanowili Żydzi. W obozie zginęło około 70–75 tys. Polaków, 21 tys. Cyganów, 15 tys. jeńców sowieckich oraz 10–15 tys. więźniów innych narodowości.

● Mimo skrajnie trudnych warunków, już od 1940 r. w Auschwitz istniała więzienna konspiracja. Jednym z jej założycieli był Witold Pilecki, który – aby trafić do obozu – celowo dał się ująć w Warszawie w trakcie łapanki. Informacje od członków konspiracji działającej w Auschwitz i wokół obozu trafiały na Zachód. W obozie dochodziło do ucieczek, a nawet buntów, krwawo tłumionych przez SS.

● W połowie stycznia 1945 r., wobec ofensywy sowieckiej, wydano rozkaz likwidacji obozu. Z Auschwitz wyprowadzono 56 tys. więźniów. Ten „marsz śmierci” kosztował życie tysięcy ofiar. Setki więźniów, pozostawionych w obozie z powodu niezdolności do marszu, zmarło w wyniku chorób i z wycieńczenia lub zostało zamordowanych przez esesmanów.

● Oboz Auschwitz oswobodzili oddziały Pierwszego Frontu Ukraińskiego Armii Czerwonej. Wyzwoliciele zastali ślady zbrodni, w tym zwłoki więźniów, wysadzone krematoria, a także stopy przedmiotów zagrabionych ofiarom największej w dziejach fabryki śmierci.

Tadeusz Kondracki

MONETY EMISJI 2010 MONETY EMISJI 2010 MONETY EMISJI 2010 MONETY EMISJI 2010 MONETY EMISJI 2010 MONETY EMISJI 2010 MONETY EMISJI 2010



NOMINAŁ 100 ZŁ

metal Au 900/1000 ■ stempel lustrzany ■ średnica 21,0 mm  
masa 8,0 g ■ wielkość emisji (nakład) 8.000 szt.

**AWERS:** U góry półkolem napis: 65. ROCZNICA OSWOBODZENIA. Z lewej strony wizerunek orła ustalony dla godła Rzeczypospolitej Polskiej. Z prawej strony napis: KL AUSCHWITZ-/BIRKENAU. Poniżej napis: 100/ZŁ oraz oznaczenie roku emisji: 2010. Nad orłem stylizowane wizerunki trzech słupów ogrodzeniowych. W tle stylizowany wizerunek krematorium obozowego i kontur budynku z bramą wjazdową. U dołu półkolem napis: RZECZPOSPOLITA POLSKA. Pod lewą łapą orła znak mennicy: M/W.

**REWERS:** Centralnie wizerunek chłopca, w czapce i płaszczu, z gwiazdą Dawida na piersi. W tle stylizowany wizerunek budynku z bramą wjazdową do obozu koncentracyjnego Auschwitz-Birkenau oraz prowadzących do niego torów kolejowych. U góry półkolem napis: FABRYKA ŚMIERCI. U dołu napis: BIRKENAU.

Projektant monety: ROBERT KOTOWICZ



NOMINAŁ 10 ZŁ

metal Ag 925/1000 ■ stempel lustrzany ■ średnica 32,0 mm  
masa 14,14 g ■ wielkość emisji (nakład) 80.000 szt.

**AWERS:** U góry stylizowany wizerunek napisu nad bramą wejściową do obozu koncentracyjnego Auschwitz-Birkenau: ARBEIT MACHT FREI. Poniżej, na tle zarysu zabudowań obozowych, stylizowany wizerunek fragmentu słupa ogrodzeniowego oraz drutów kolczastych. Z prawej strony wizerunek orła ustalony dla godła Rzeczypospolitej Polskiej. Pod orłem oznaczenie roku emisji: 2010. Pod nim napis: ZŁ10. Z lewej strony napis: 65./ROCZNICA. W otoku napisy: OSWOBODZENIA KL AUSCHWITZ-/BIRKENAU i w przeciwnym kierunku: RZECZPOSPOLITA POLSKA. Pod lewą łapą orła znak mennicy: M/W.

**REWERS:** Centralnie wizerunek popiersia Witolda Pileckiego, w pasiaku więziennym, na tle stylizowanego wizerunku ogrodzenia obozu koncentracyjnego oraz fragmentu wieży strażniczej. Z lewej strony napis: WITOLD/PILECKI. U dołu napis: KL Auschwitz/4859. W otoku napis: TWÓRCA ZWIĄZKU ORGANIZACJI WOJSKOWEJ.

Projektant monety: ROBERT KOTOWICZ



NOMINAŁ 2 ZŁ

metal stop CuAl5Zn5Sn1 ■ stempel zwykły ■ średnica 27,0 mm  
masa 8,15 g ■ wielkość emisji (nakład) 1.000.000 szt.

**AWERS:** Wizerunek orła ustalony dla godła Rzeczypospolitej Polskiej, po bokach orła oznaczenie roku emisji: 20-10, pod orłem napis: ZŁ 2 ZŁ, w otoku napis: RZECZPOSPOLITA POLSKA, poprzedzony oraz zakończony sześcioma perełkami. Pod lewą łapą orła znak mennicy: M/W.

**REWERS:** Centralnie stylizowane wizerunki trzech więźniów z obrazu Czesława Lenczowskiego „Widma wracają”. Powyżej napis: 65., poniżej stylizowany wizerunek napisu nad bramą wejściową do obozu koncentracyjnego Auschwitz-Birkenau: ARBEIT MACHT FREI. U góry półkolem napis: ROCZNICA OSWOBODZENIA. U dołu napis: KL AUSCHWITZ-/BIRKENAU.

**NA BOKU:** ośmiokrotnie powtórzony napis: NBP, co drugi odwrócony o 180 stopni, rozdzielony gwiazdkami.

Projektant awersu: EWA TYC-KARPIŃSKA  
Projektant rewersu: ROBERT KOTOWICZ