

**BILANS PŁATNICZY  
RZECZYPOSPOLITEJ POLSKIEJ  
ZA II KWARTAŁ 2004 ROKU**

Warszawa 2004



## Spis treści

Synteza.....	9
1. Rachunek bieżący .....	12
Pogorszenie salda rachunku bieżącego.....	12
Wzrost deficytu obrotów towarowych .....	14
Obroty handlu zagranicznego według statystyki celnej.....	14
Wzrost eksportu towarów .....	14
Wzrost importu towarów .....	17
Poprawa salda usług .....	20
Zmniejszenie ujemnego salda dochodów .....	23
Wzrost dodatniego salda transferów bieżących .....	25
2. Rachunek finansowy.....	27
2. 1. Inwestycje nierezydentów w Polsce .....	28
Napływ zagranicznych inwestycji bezpośrednich .....	28
Napływ kapitału portfelowego.....	29
Napływ pozostałych inwestycji zagranicznych .....	31
2. 2. Inwestycje rezydentów za granicą.....	33
Wzrost inwestycji rezydentów za granicą.....	33
2. 3. Pochodne instrumenty finansowe.....	35
3. Oficjalne aktywa rezerwowe .....	36
Aneks statystyczny .....	38



## Tablice

TABL. I	Składniki salda rachunku bieżącego.....	12
TABL. II	Struktura geograficzna eksportu wg danych celnych.....	15
TABL. III	Struktura geograficzna importu wg danych celnych.....	18
TABL. IV	Usługi.....	20
TABL. V	Dochody.....	24
TABL. VI	Transfery bieżące.....	26
TABL. VII	Zagraniczne inwestycje w Polsce.....	28
TABL. VIII	Zagraniczne inwestycje bezpośrednie.....	28
TABL. IX	Zagraniczne inwestycje portfelowe.....	30
TABL. X	Pozostałe inwestycje - pasywa.....	32
TABL. XI	Inwestycje rezydentów za granicą.....	33
TABL. XII	Saldo pochodnych instrumentów finansowych.....	35
TABL. XIII	Bilans płatniczy w mln EUR.....	39
TABL. XIV	Bilans płatniczy w mln PLN.....	40
TABL. XV	Bilans płatniczy w mln USD.....	41
TABL. XVI	Bilans płatniczy od I kwartału 2000 r.....	42
TABL. XVII	Rachunek bieżący od I kwartału 2000 r.....	43
TABL. XVIII	Usługi od I kwartału 2000 r.....	44
TABL. XIX	Pozostałe usługi od I kwartału 2000 r.....	45
TABL. XX	Dochody od I kwartału 2000 r.....	47
TABL. XXI	Transfery bieżące od I kwartału 2000 r.....	49
TABL. XXII	Inwestycje bezpośrednie od I kwartału 2000 r.....	50
TABL. XXIII	Inwestycje portfelowe od I kwartału 2000 r.....	51
TABL. XXIV	Inwestycje portfelowe – aktywa od I kwartału 2000 r.....	52
TABL. XXV	Zagraniczne inwestycje portfelowe od I kwartału 2000 r.....	53
TABL. XXVI	Pozostałe inwestycje – aktywa od I kwartału 2000 r.....	54
TABL. XXVII	Pozostałe inwestycje – pasywa od I kwartału 2000 r.....	55
TABL. XXVIII	Podstawowe wskaźniki bilansu płatniczego od I kwartału 2000 r.....	56



## Wykresy

WYKR. 1	Składniki salda rachunku bieżącego.....	13
WYKR. 2	Saldo rachunku bieżącego w relacji do PKB (roczna suma ruchoma) .....	13
WYKR. 3	Eksport wg danych celnych - trend .....	15
WYKR. 4	Eksport wg sekcji PCN .....	16
WYKR. 5	Import w ujęciu rzeczowym – trend .....	17
WYKR. 6	Import wg sekcji PCN .....	19
WYKR. 7	Usługi – przychody .....	20
WYKR. 8	Usługi – rozchody .....	21
WYKR. 9	Dochody .....	23
WYKR. 10	Transfery bieżące .....	25
WYKR. 11	Komponenty rachunku finansowego .....	27
WYKR. 12	Saldo zagranicznych inwestycji bezpośrednich .....	29
WYKR. 13	Zagraniczne inwestycje portfelowe .....	30
WYKR. 14	Różnice rentowności obligacji 5-letnich .....	31
WYKR. 15	Pozostałe inwestycje - pasywa .....	32
WYKR. 16	Polskie inwestycje portfelowe za granicą .....	34
WYKR. 17	Stan oficjalnych aktywów rezerwowych .....	36
WYKR. 18	Zmiany stanu oficjalnych aktywów rezerwowych .....	36





## Synteza

Prezentowany materiał analityczny o bilansie płatniczym Polski przedstawia transakcje gospodarcze podmiotów krajowych z podmiotami zagranicznymi w II kwartale 2004 r.

W omawianym okresie deficyt na rachunku bieżącym wyniósł 1 302 mln EUR i powiększył się o 10,7% w porównaniu z II kwartałem 2003 r. W wyniku pogłębienia się deficytu rachunku bieżącego jego relacja do produktu krajowego brutto zwiększyła się z -2,6% w II kwartale 2003 r. do -2,8% w II kwartale 2004 r. Wzrost deficytu rachunku bieżącego wynikał ze znacznego powiększenia się ujemnego salda obrotów towarowych, co nie zostało zrównoważone wzrostem nadwyżek w usługach i transferach bieżących. W ujęciu rocznym (roczna suma ruchoma) relacja deficytu obrotów bieżących do PKB w II kwartale 2004 r. wyniosła 1,7% PKB i nieznacznie zwiększyła się w porównaniu z I kwartałem 2004 r.

Główne pozycje rachunku bieżącego w II kwartale 2004 r. w porównaniu z II kwartałem 2003 r. przedstawiały się następująco:

- deficyt obrotów towarowych wyniósł 1 438 mln EUR i powiększył się o 349 mln EUR, tj. o 32,0%,
- dodatnie saldo usług wyniosło 342 mln EUR i zwiększyło się o 160 mln EUR, tj. o 87,9%,
- ujemne saldo dochodów wyniosło 1 118 mln EUR i zmniejszyło się o 33 mln EUR, tj. o 2,9%,
- dodatnie saldo transferów bieżących wyniosło 912 mln EUR i powiększyło się o 30 mln EUR, tj. o 3,4%.

Pogłębienie ujemnego salda obrotów towarowych odbywało się przy jednoczesnym bardzo wyraźnym ożywieniu w polskim handlu zagranicznym. W II kwartale 2004 r. odnotowano silny przyrost zarówno eksportu (o 3 813 mln EUR, tj. 29,1%) jak i importu (o 4 162 mln EUR, czyli 29,3%). Od połowy 2003 r. eksport towarów charakteryzuje nasilająca się tendencja wzrostowa. Duży wpływ na kształtowanie się tej tendencji miała perspektywa przystąpienia Polski do Unii Europejskiej oraz samo przystąpienie. Wzrost eksportu polskich towarów dotyczył przede wszystkim wyrobów wysoko przetworzonych, takich jak: samochody osobowe i ciężarowe, silniki spalinowe itp. W II kwartale 2004 r. obserwowano także wzrost wartości eksportu surowców, głównie koksu i miedzi, na co wpływ miały ich

rosnące ceny. Efekty przystąpienia Polski do Unii Europejskiej były szczególnie widoczne w dynamicznym wzroście eksportu żywności, w tym głównie mleka i mięsa oraz ich przetworów. Wzrost importu, którego znaczną część stanowi import zaopatrzeniowy, także koncentrował się na wyrobach wysoko przetworzonych. Dotyczyło to w szczególności wzrostu importu komponentów do produkcji samochodów. Świadczy to o rosnącej roli handlu wewnątrzgałęziowego w polskich obrotach towarowych z zagranicą, będącego konsekwencją globalizacji procesów produkcyjnych i napływu zagranicznych inwestycji bezpośrednich. W wyniku wzrostu cen na rynkach światowych zwiększyła się również wartość importowanej ropy naftowej i jej przetworów.

Odnotowana poprawa w zakresie salda wymiany usługowej z zagranicą była przede wszystkim spowodowana zwiększeniem wpływów z turystyki w wyniku wzrostu liczby przyjazdów turystów z krajów Unii Europejskiej.

W omawianym okresie zarejestrowano wysokie wypłaty z tytułu dochodów zapłaconych zagranicznym inwestorom bezpośrednim. Wypłaty dywidend dla zagranicznych udziałowców tradycyjnie koncentrują się w II kwartale.

Wzrost dodatniego salda transferów bieżących wynikał przede wszystkim z transakcji sektora rządowego, spowodowanych przystąpieniem Polski do Unii Europejskiej. W II kwartale 2004 r. Polska była beneficjentem netto transferów z Unii Europejskiej w wysokości 110 mln EUR.

Rachunek finansowy bilansu płatniczego w II kwartale charakteryzował się napływem zagranicznych inwestycji do Polski w wysokości 3 321 mln EUR, co oznacza ponad czterokrotny wzrost w stosunku do analogicznego okresu 2003 r. Jednak w stosunku do I kwartału br. napływ kapitału zagranicznego obniżył się.

Największą część inwestycji zagranicznych w Polsce w II kwartale 2004 r. stanowiły inwestycje portfelowe. Napływ kapitału inwestowanego przez nierezydentów w polskie papiery wartościowe wyniósł 1 848 mln EUR. Popyt inwestorów zagranicznych skupiał się na obligacjach Skarbu Państwa nominowanych w złotych, emitowanych na rynku krajowym.

Inwestorzy zagraniczni w II kwartale 2004 r. ulokowali 1 029 mln EUR w inwestycje bezpośrednie. Mimo niewielkich i stale zmniejszających się przepływów związanych z prywatyzacją zarejestrowano zwiększenie napływu kapitału w formie zakupu akcji i udziałów polskich podmiotów. Nierezydenci dokonywali przede wszystkim zakupów akcji i udziałów przedsiębiorstw średniej wielkości. Jednocześnie w II kwartale odnotowano odpływ kapitału z tytułu kredytów wynikający z rosnącej wartości udzielonych przez polskie firmy kredytów handlowych przeznaczonych dla firm powiązanych kapitałowo.

W inwestycjach polskich podmiotów za granicą odnotowano odpływ kapitału, czyli zwiększenie polskich inwestycji zagranicznych, w wysokości 2 811 mln EUR. Najwięcej

kapitału, 1 858 mln EUR, zostało zainwestowane przez polskie banki w formie lokat w bankach zagranicznych. Lokaty te stanowią między innymi zabezpieczenie zobowiązań banków z tytułu transakcji z nierezydentami w instrumentach pochodnych.

W II kwartale 2004 r. zarejestrowano również zwiększenie wartości polskich inwestycji zagranicznych w postaci udzielonych przez polskie podmioty kredytów handlowych, których saldo wyniosło 758 mln EUR. Wzrost wartości udzielonych kredytów handlowych związany jest z sukcesywnie rosnącym polskim eksportem.

W wyniku wzrostu zagranicznych inwestycji bezpośrednich poprawie uległa struktura napływającego kapitału, jak również źródła finansowania deficytu na rachunku bieżącym. Wskaźnik finansowania deficytu rachunku bieżącego inwestycjami bezpośrednimi zwiększył się i wyniósł 77,7%. W II kwartale 2003 r. wskaźnik ten osiągnął wartość 52,8%.

Jednocześnie pogorszył się wskaźnik pokrycia importu towarów i usług aktywami rezerwowymi. W II kwartale 2004 r. wskazywał on na możliwość finansowania importu rezerwami przez 4,4 miesiąca, podczas gdy w II kwartale 2003 r. wartość tego wskaźnika wyniosła 5,1. Spadek wartości tego wskaźnika wynikał ze znacznego wzrostu importu towarów i usług w porównaniu z II kwartałem 2003 r.

## 1. Rachunek bieżący

### **Pogorszenie salda rachunku bieżącego**

W II kwartale 2004 r. saldo rachunku bieżącego bilansu płatniczego było ujemne i wyniosło 1 302 mln EUR. W porównaniu z analogicznym okresem 2003 r. pogorszyło się o 126 mln EUR, tj. o 10,7%.

**TABL. I SKŁADNIKI SALDA RACHUNKU BIEŻĄCEGO**

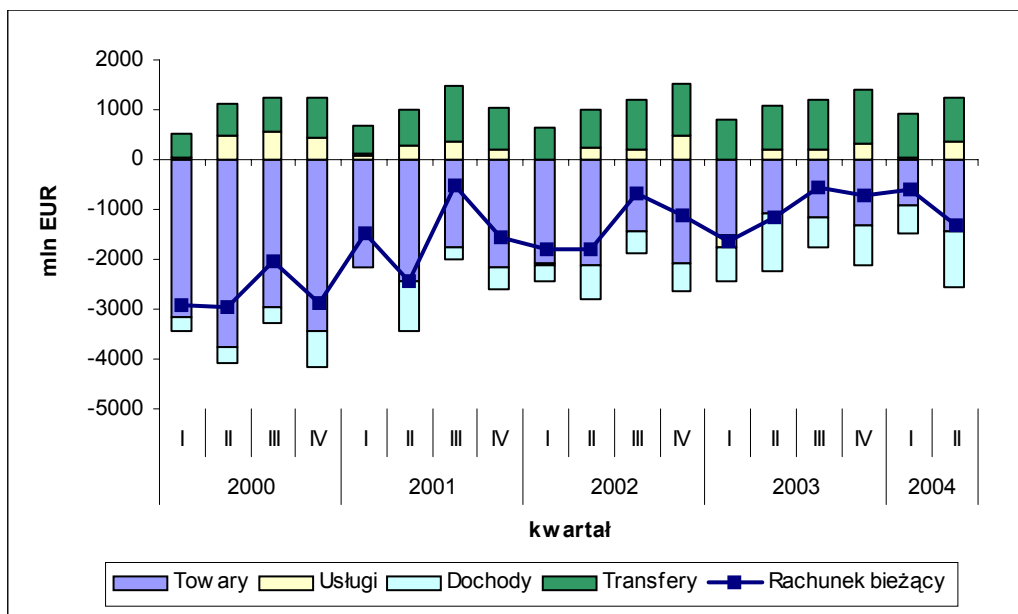
	2003				2004	
	I	II	III	IV	I	II
<b>Saldo rachunku bieżącego</b>	<b>-1 641</b>	<b>-1 176</b>	<b>-568</b>	<b>-724</b>	<b>-592</b>	<b>-1 302</b>
Saldo obrotów handlowych	-1 773	-907	-963	-992	-876	-1 096
<i>Saldo towarów</i>	<i>-1 529</i>	<i>-1 089</i>	<i>-1 155</i>	<i>-1 304</i>	<i>-909</i>	<i>-1 438</i>
<i>Saldo usług</i>	<i>-244</i>	<i>182</i>	<i>192</i>	<i>312</i>	<i>33</i>	<i>342</i>
Saldo dochodów	-653	-1 151	-597	-805	-589	-1 118
Saldo transferów bieżących	785	882	992	1 073	873	912

Na pogłębienie deficytu rachunku bieżącego wpłynęło ujemne saldo w handlu towarami oraz ujemne saldo dochodów. W II kwartale 2004 r. nadwyżka importu towarów nad eksportem wynosiła 1 438 mln EUR, a ujemne saldo dochodów wyniosło 1 118 mln EUR.

Na wielkość salda obrotów bieżących korzystnie wpłynęły nadwyżki w zakresie transferów bieżących i usług. W II kwartale 2004 r. wyniosły one odpowiednio 912 oraz 342 mln EUR.

W porównaniu z II kwartałem 2003 r. ujemne saldo obrotów towarowych pogłębiło się o 349 mln EUR, tj. o 32,0%. Pogorszenie salda obrotów towarowych miało miejsce w warunkach silnego ożywienia w handlu zagranicznym. Wzrost importu w II kwartale br. wyniósł 4 162 mln EUR, tj. 29,3% i był wyższy od wzrostu eksportu (3 813 mln EUR, czyli 29,1%)

**WYKR. 1 SKŁADNIKI SALDA RACHUNKU BIEŻĄCEGO**



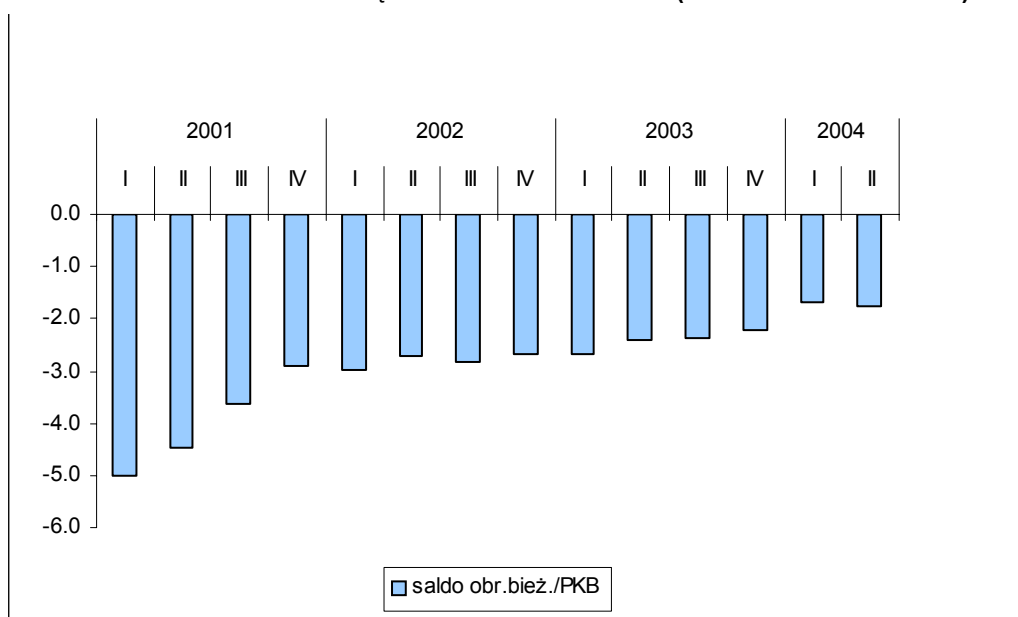
Dodatknie saldo usług, zwiększyło się o 160 mln EUR, na skutek wzrostu przychodów o 5,3%, przy jednoczesnym spadku rozchodów o 1,5%.

W omawianym kwartale br. ujemne saldo dochodów poprawiło się o 33 mln EUR, tj. o 2,9% w wyniku zmniejszenia się wpływów o 25,8% oraz wypłat o 9,6%.

Nieznacznie poprawiło się dodatnie saldo transferów bieżących w II kwartale 2004 r. (o 30 mln EUR).

Przedstawione zmiany wpłynęły na poziom relacji salda obrotów bieżących do PKB. W II kwartale 2004 r. wartość tego wskaźnika wynosiła -2,8% i w porównaniu do poziomu z analogicznego okresu 2003 r. (-2,6%) pogorszyła się nieznacznie. W ujęciu kroczącego roku relacja salda obrotów bieżących do PKB w II kwartale 2004 r. wynosiła -1,7% i nieznacznie pogorszyła się w porównaniu do I kwartału 2004 r.

**WYKR. 2 SALDO RACHUNKU BIEŻĄCEGO W RELACJI DO PKB (ROCZNA SUMA RUCHOMA)**



## **Wzrost deficytu obrotów towarowych**

Obroty towarowe<sup>1</sup> bilansu płatniczego w II kwartale 2004 r. ukształtowały się na następującym poziomie: eksport 16 930 mln EUR, import 18 367 mln EUR. W porównaniu z analogicznym okresem 2003 r. nastąpił wzrost eksportu o 29,1%, przy wzroście importu o 29,3%. Deficyt obrotów towarowych wyniósł 1 438 mln EUR, co oznacza pogłębienie ujemnego salda o 32,0% (tj. o 349 mln EUR) w stosunku do II kwartału 2003 r.

Kwoty obrotów towarowych prezentowane w bilansie płatniczym składają się:

- Po stronie eksportu: z obrotów zestawionych na podstawie danych statystyki handlu zagranicznego, prezentowanych przez Główny Urząd Statystyczny (stanowi on 88,6% ogólnej kwoty eksportu wykazanego w bilansie płatniczym)) oraz szacunków dokonanych na potrzeby rachunków narodowych (11,4% ogólnej kwoty eksportu)
- Po stronie importu: z obrotów zestawionych według danych statystyki handlu zagranicznego, prezentowanych przez Główny Urząd Statystyczny (stanowi on 99,7% ogólnej kwoty importu wykazanego w bilansie płatniczym) oraz szacunków dokonanych na potrzeby rachunków narodowych (0,3% ogólnej kwoty importu). Import zestawiony w oparciu o dane statystyki handlu zagranicznego został dla potrzeb bilansu płatniczego skorygowany o oszacowane koszty transportu, zawarte w cenie towaru (faktury importowe wystawione na bazie CIF).

Analizę struktury rzeczowej i geograficznej obrotów towarowych dokonano w oparciu o dane statystyki handlu zagranicznego, prezentowanej przez Główny Urząd Statystyczny.

## **Obroty handlu zagranicznego według statystyki celnej<sup>2</sup>**

### **Wzrost eksportu towarów**

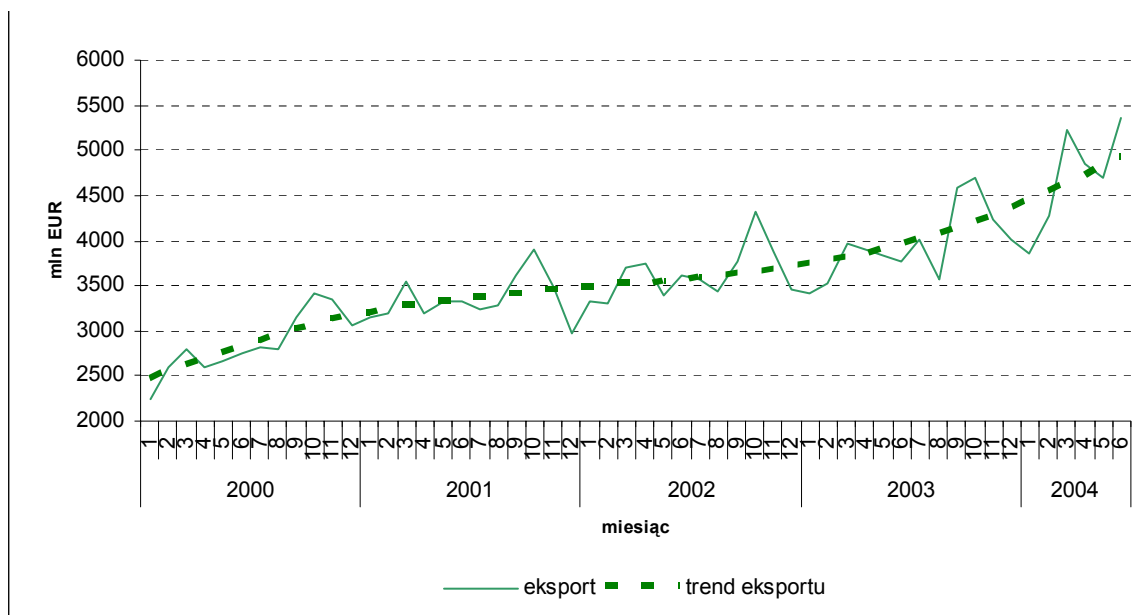
Według danych statystyki handlu zagranicznego, udostępnionej przez Główny Urząd Statystyczny, zestawionej na podstawie informacji z systemów INTRASTAT i SAD, wartość eksportu towarów w II kwartale 2004 r. wyniosła 14 916 mln EUR, co w porównaniu z II kwartałem 2003 r. oznacza wzrost o 3 401 mln EUR, tj. o 29,5%.

---

<sup>1</sup> Obroty towarowe w bilansie płatniczym od 2000 r. są zestawiane według metodyki bazującej na danych statystyki handlu zagranicznego, prezentowanej przez Główny Urząd Statystyczny oraz na doszacowaniach dokonanych na potrzeby rachunków narodowych. Przesłanką wprowadzenia tej metodyki zestawiania obrotów towarowych była potrzeba opracowania spójnego zestawu danych, dotyczących obrotów towarowych z zagranicą w rachunkach narodowych oraz w bilansie płatniczym, zestawianych zgodnie z międzynarodowymi standardami statystycznymi. Spójność informacji w zakresie obrotów towarowych i usługowych z zagranicą ma istotne znaczenie dla prowadzenia analiz makroekonomicznych, szczególnie w zakresie rozdysponowania PKB, w tym określenia salda obrotów z zagranicą (tzw. eksportu netto).

<sup>2</sup> Obroty handlu zagranicznego zostały zestawione przez NBP zgodnie z metodologią stosowaną przez GUS na podstawie zbiorów Ministerstwa Finansów, zawierających dane z dokumentów celnych SAD oraz z deklaracji INTRASTAT. Do maja br. źródłem danych były zbiory CIHZ.

**WYKR. 3 EKSPORT WG DANYCH CELNYCH - TREND**



Od połowy 2003 r. eksport towarów charakteryzuje nasilająca się tendencja wzrostowa. Duży wpływ na kształtowanie się tej tendencji miała perspektywa przystąpienia Polski do Unii Europejskiej oraz samo przystąpienie.

W strukturze geograficznej polskiego eksportu w II kwartale 2004 r. największy udział (78,6%) posiadały kraje Unii Europejskiej<sup>3</sup>. Głównym partnerem handlowym Polski pozostają

**TABL. II STRUKTURA GEOGRAFICZNA EKSPORTU WG DANYCH CELNYCH**

	2003				2004	
	I	II	III	IV	I	II
<b>OGÓŁEM</b>	<b>10 901</b>	<b>11 515</b>	<b>12 163</b>	<b>12 947</b>	<b>13 367</b>	<b>14 916</b>
<b>Unia Europejska 25</b>	<b>8 998</b>	<b>9 249</b>	<b>9 589</b>	<b>10 567</b>	<b>10 942</b>	<b>11 722</b>
<i>w tym: Niemcy</i>	3 678	3 671	3 865	4 136	4 236	4 443
<i>Włochy</i>	596	691	602	831	894	922
<i>Francja</i>	703	715	692	789	893	892
<i>Wielka Brytania</i>	519	564	616	691	662	815
<i>Niderlandy</i>	533	528	524	554	579	672
<i>Czechy</i>	420	452	499	553	503	631
<b>Pozostałe kraje</b>	<b>1 903</b>	<b>2 266</b>	<b>2 574</b>	<b>2 380</b>	<b>2 425</b>	<b>3 194</b>
<i>w tym: Rosja</i>	323	318	339	361	344	509
<i>Ukraina</i>	258	310	386	423	315	375
<i>Stany Zjednoczone</i>	245	287	258	273	277	362

<sup>3</sup> W prezentowanym materiale bez względu na analizowany okres pojęcie „Unia Europejska” odnosi się do 24 krajów

Niemcy – ich udział stanowił 29,8% ogółu eksportu.

Analizując zmiany w polskim eksporcie pod kątem struktury geograficznej, można stwierdzić, że wzrost jego wartości dotyczył przede wszystkim handlu wewnątrzunijnego. W II kwartale 2004 r. eksport polskich towarów do krajów Unii Europejskiej wyniósł 11 722 mln EUR i w porównaniu z II kwartałem poprzedniego roku wzrósł o 2 473 mln EUR, czyli o 26,7%. Wzrost ten stanowił 72,7% wzrostu polskiego eksportu ogółem. Największy przyrost wartości eksportu zarejestrowano w handlu z Niemcami (o 772 mln EUR, tj. o 21%), Wielką Brytanią (o 251 mln EUR, tj. o 44,4%), Włochami (o 231 mln EUR, tj. o 33,4%), Czechami (o 179 mln EUR, tj. o 39,6%), Francją (o 178 mln EUR, tj. o 24,9%), a także z Hiszpanią, Szwecją, Niderlandami oraz z Belgią.

Na uwagę zasługuje silny również wzrost eksportu do Rosji (o 191 mln EUR, tj. o 60%).

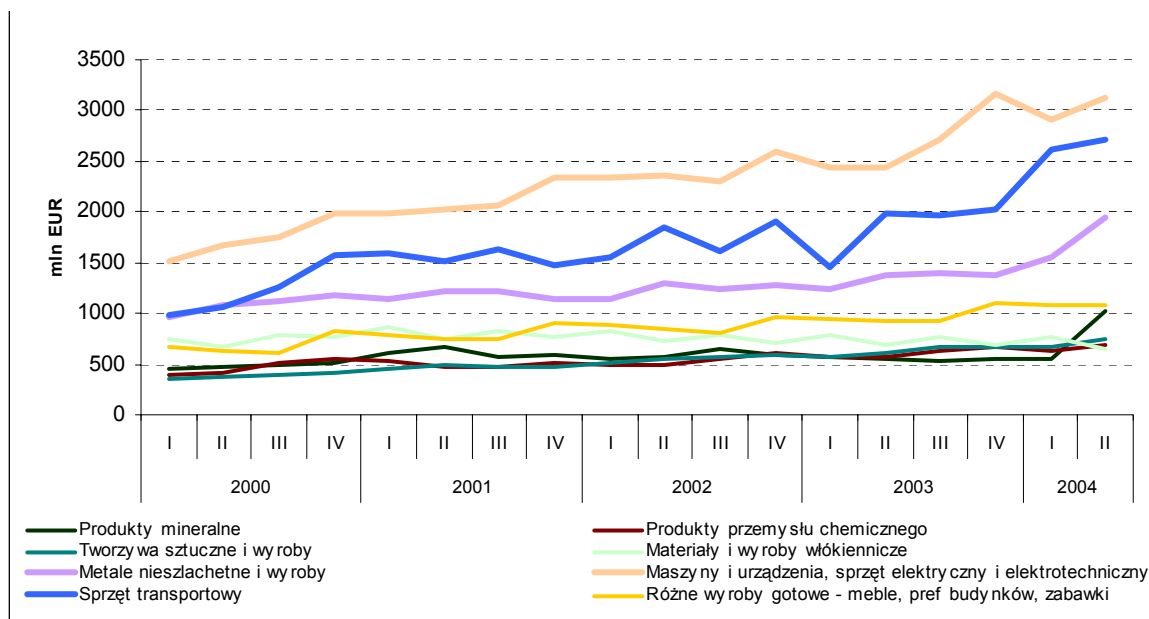
Analiza struktury rzeczowej polskiego eksportu w II kwartale 2004 r. wskazuje, że największy udział w polskim eksporcie ogółem miały następujące grupy towarowe:

- Maszyny i urządzenia, sprzęt elektryczny i elektrotechniczny (21%),
- Sprzęt transportowy (18,2%),
- Metale nieszlachetne i wyroby (13,1%),
- Różne wyroby gotowe (7,3%),
- Produkty mineralne (6,9%).

W II kwartale 2004 r. w porównaniu z II kwartałem 2003 r. wzrost eksportu zarejestrowano praktycznie we wszystkich grupach towarowych. Wzrost wartości towarów sprzedanych za granicę w największym stopniu dotyczył trzech głównych grup towarowych:

- Sprzęt transportowy – wzrost o 720 mln EUR, tj. o 36,3%,

**WYKR. 4 EKSPORT WG SEKCJI PCN**





- Maszyny i urządzenia, sprzęt elektryczny i elektrotechniczny – wzrost o 680 mln EUR, tj. o 27,8%,
- Metale nieszlachetne i wyroby – wzrost o 584 mln EUR, tj. o 42,6%.

Wśród pozostałych grup towarowych silny wzrost eksportu zarejestrowano dla:

- Produktów mineralnych – o 471 mln EUR, tj. o 84,1%,
- Zwierząt żywych i produktów pochodzenia zwierzęcego – o 192 mln EUR, tj. o 73%,
- Różnych wyrobów gotowych – o 163 mln EUR, tj. o 17,6%,
- Tworzyw sztucznych i wyrobów – o 136 mln EUR, tj. o 22,1%,
- Przetworów spożywczych – o 103 mln EUR, tj. o 26,6%.

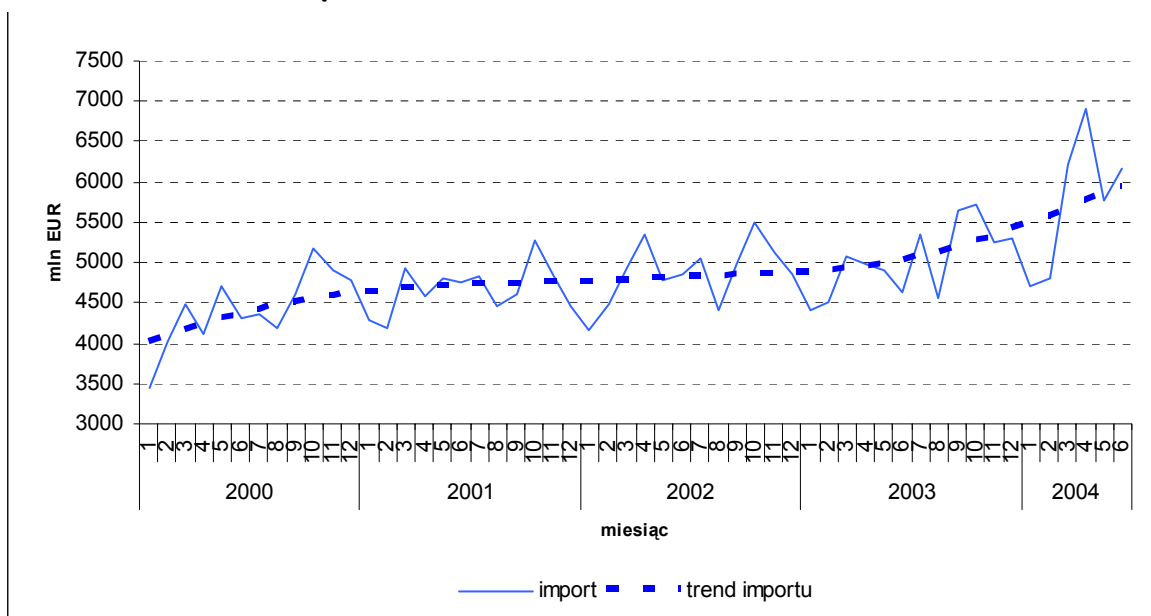
Od połowy 2003 r. obserwujemy nasilanie się tendencji wzrostowej w eksporcie maszyn i urządzeń, sprzętu transportowego, metali nieszlachetnych – dużą rolę w „przyspieszeniu” eksportu tych grup towarowych odegrało przystąpienie Polski do Unii Europejskiej, a wcześniej sama perspektywa członkostwa.

### **Wzrost importu towarów**

W II kwartale 2004 r., import towarów osiągnął wartość 18 835 mln EUR, co w porównaniu z II kwartałem 2003 r. oznacza wzrost o 4 308 mln EUR, tj. o 29,7%. Podobnie jak w przypadku eksportu od połowy 2003 r. import wykazywał nasilającą się tendencję wzrostową, wzmocnioną dodatkowo perspektywą członkostwa Polski w Unii Europejskiej oraz samym faktem przystąpienia.

W II kwartale 2004 r. aż 69,1% wartości towarów sprowadzonych do Polski pochodziło

**WYKR. 5 IMPORT W UJĘCIU RZECZOWYM – TREND**



**TABL. III STRUKTURA GEOGRAFICZNA IMPORTU WG DANYCH CELNYCH**

mln EUR

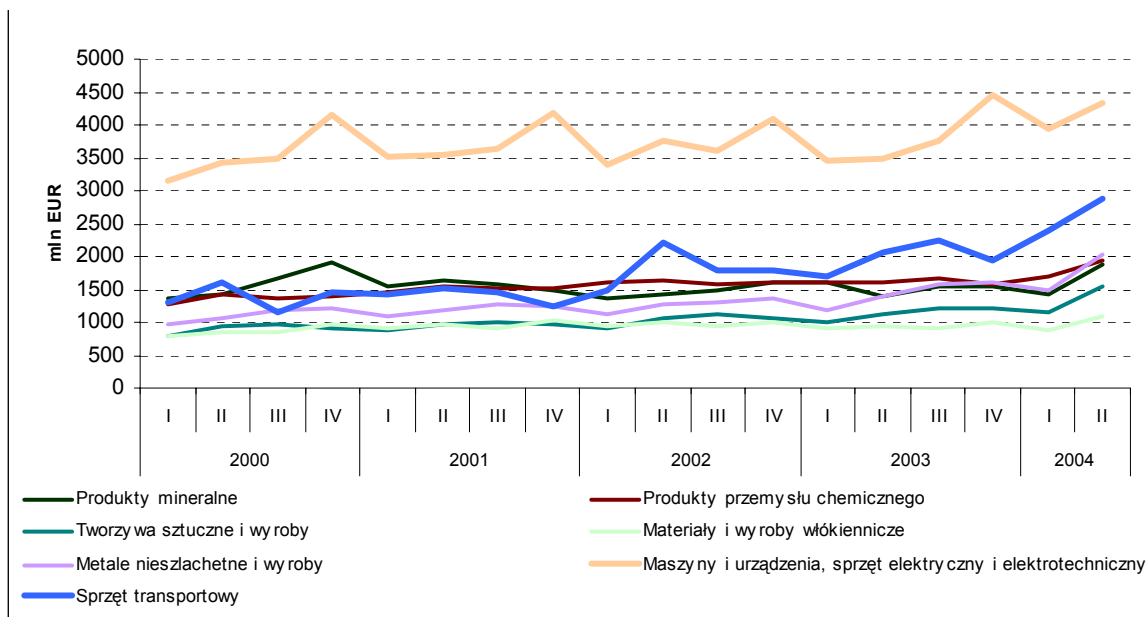
	2003				2004	
	I	II	III	IV	I	II
<b>OGÓŁEM</b>	<b>13 994</b>	<b>14 527</b>	<b>15 564</b>	<b>16 268</b>	<b>15 739</b>	<b>18 835</b>
<b>Unia Europejska 25</b>	<b>9 578</b>	<b>10 167</b>	<b>10 670</b>	<b>11 310</b>	<b>10 953</b>	<b>13 012</b>
<i>w tym: Niemcy</i>	3 389	3 571	3 811	3 950	3 736	4 671
<i>Włochy</i>	1 113	1 289	1 289	1 441	1 343	1 521
<i>Francja</i>	1 024	1 029	1 082	1 129	1 163	1 386
<i>Czechy</i>	444	507	550	565	547	708
<i>Niderlandy</i>	458	502	506	575	519	665
<i>Wielka Brytania</i>	518	540	591	600	535	608
<b>Pozostałe kraje</b>	<b>4 416</b>	<b>4 360</b>	<b>4 894</b>	<b>4 958</b>	<b>4 786</b>	<b>5 823</b>
<i>w tym: Rosja</i>	1 256	1 056	1 186	1 146	1 051	1 289
<i>Chiny</i>	579	581	647	756	670	782
<i>Stany Zjednoczone</i>	390	396	375	406	382	446

z krajów Unii Europejskiej. Import towarów z tych krajów, w porównaniu z analogicznym kwartałem 2003 r., wzrósł o 2 845 mln EUR, tj. 28%, co stanowi 66% przyrostu importu ogółem. Zarejestrowano wzrost wartości importu głównie: z Niemiec (o 1 100 mln EUR, tj. o 30,8%), Francji (o 357 mln EUR, tj. o 34,7%), Włoch (o 233 mln EUR, tj. o 18%) oraz z Czech (o 202 mln EUR, tj. o 39,8%).

Silny przyrost importu towarów do Polski odnotowano także w obrotach z Rosją (o 233 mln EUR, tj. o 22%) i Chinami (o 201 mln EUR, tj. o 34,6%).

Analiza struktury rzeczowej polskiego importu w II kwartale 2004 r. wskazuje, że dominujące znaczenie miał import następujących grup towarowych:

- Maszyny i urządzenia, sprzęt elektryczny i elektrotechniczny (23%),
- Sprzęt transportowy (15,3%),
- Metale nieszlachetne i wyroby (10,8%)
- Produkty przemysłu chemicznego (10,4%),
- Produkty mineralne (10%),
- Tworzywa sztuczne i wyroby (8,2%).

**WYKR. 6 IMPORT WG SEKCJI PCN**

Wzrost importu w II kwartale 2004 r w porównaniu z analogicznym okresem 2003 r. spowodowany był głównie wzrostem importu w grupach towarowych, posiadających największy udział w imporcie ogółem:

- Maszyny i urządzenia, sprzęt elektryczny i elektrotechniczny – wzrost o 861 mln EUR, tj. o 24,8%,
- Sprzęt transportowy – wzrost o 823 mln EUR, tj. o 39,9%,
- Metale nieszlachetne i wyroby – wzrost o 627 mln EUR, tj. o 44,6%,
- Produkty mineralne – wzrost o 499 mln EUR, tj. o 10%,
- Tworzywa sztuczne i wyroby – wzrost o 413 mln EUR, tj. o 36,6%,
- Produkty przemysłu chemicznego – wzrost o 360 mln EUR, tj. o 22,6%,

Ponadto silny wzrost zanotowano też w:

- Materiałach i wyrobach włókienniczych - o 164 mln EUR, tj. o 17,7%,
- Przetworach spożywczych - o 123 mln EUR, tj. o 34,8%.

W roku 2004 r. obserwujemy nasilenie się tendencji wzrostowej w imporcie maszyn i urządzeń, w sprowadzonym z zagranicy sprzęcie transportowym, metalach nieszlachetnych, produktach przemysłu chemicznego, paliwach mineralnych i tworzywach sztucznych. Dużą rolę w kształtowaniu się tych tendencji odegrała perspektywa przystąpienia Polski do Unii Europejskiej oraz samo przystąpienie. Ponadto ważnym czynnikiem był wzrost cen ropy naftowej na rynkach światowych.

## Poprawa salda usług

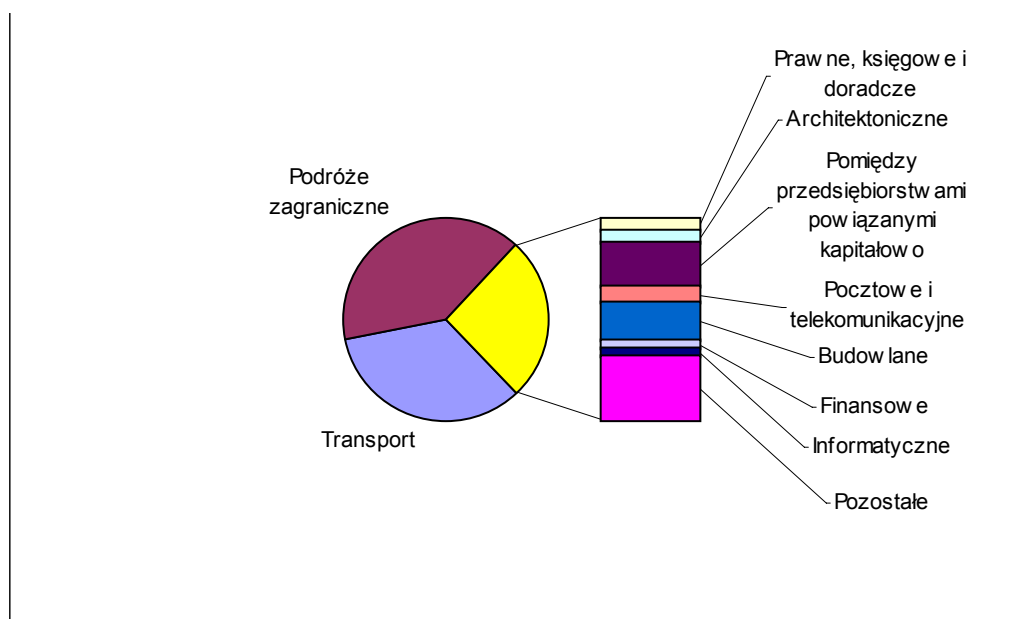
Wartość przychodów z tytułu usług w II kwartale 2004 r. ukształtowała się na poziomie 2 508 mln EUR, co oznacza wzrost o 5,3 % w porównaniu z analogicznym okresem 2003 r. Kwota rozchodów zmniejszyła się o 1,5% osiągając wartość 2 166 mln EUR. Zarejestrowane transakcje z tytułu usług z krajami Unii Europejski po stronie przychodów stanowiły 75%, a po stronie rozchodów 78% obrotów ogółem.

**TABL. IV USŁUGI**

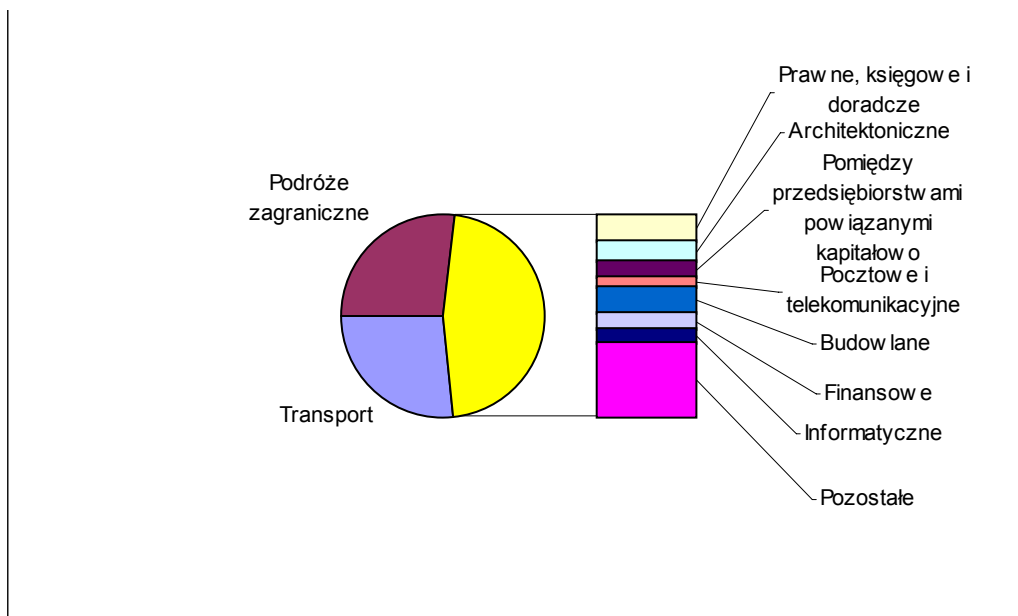
	2003				2004	
	I	II	III	IV	I	II
<b>Przychody</b>	<b>1 967</b>	<b>2 381</b>	<b>2 717</b>	<b>2 785</b>	<b>2 115</b>	<b>2 508</b>
Usługi transportowe	704	800	876	1 134	681	833
Podróże zagraniczne	688	888	1 095	918	826	1 025
Pozostałe	575	693	746	733	608	650
<b>Rozchody</b>	<b>2 211</b>	<b>2 199</b>	<b>2 525</b>	<b>2 473</b>	<b>2 082</b>	<b>2 166</b>
Usługi transportowe	478	477	509	563	509	576
Podróże zagraniczne	574	611	780	516	608	596
Pozostałe	1 159	1 111	1 236	1 394	965	994
<b>Saldo</b>	<b>-244</b>	<b>182</b>	<b>192</b>	<b>312</b>	<b>33</b>	<b>342</b>
Usługi transportowe	226	323	367	571	172	257
Podróże zagraniczne	114	277	315	402	218	429
Pozostałe	-584	-418	-490	-661	-357	-344

Dodatnie saldo usług w analizowanym okresie wyniosło 342 mln EUR i w porównaniu z II kwartałem 2003 r. zwiększyło się o 160 mln EUR, tj. o 87,9%. O wysokości dodatniego salda usług zdecydowała wielkość dodatniego salda w zakresie podróży zagranicznych i usług transportowych oraz ujemne saldo pozostałych usług.

**WYKR. 7 USŁUGI – PRZYCHODY**



**WYKR. 8**      **USŁUGI – ROZCHODY**



Analiza struktury rodzajowej usług w II kwartale 2004 r. wskazuje, iż najbardziej znaczącą pozycję w zakresie przychodów stanowiły podróże zagraniczne, których udział w badanym okresie wyniósł 40,9% oraz usługi transportowe (33,2%).

Po stronie rozchodów udział podróży zagranicznych wyniósł 27,5%, a usług transportowych 26,6%. Wśród pozostałych usługi, których udział wyniósł 45,9%, do najważniejszych należy zaliczyć usługi prawne, księgowo i doradcze (6,3% całości rozchodów), budowlane (6,1%) oraz inżynierjno-architektoniczne (4,4%).

### **Podróże zagraniczne**

W II kwartale 2004 r. wielkość przychodów z tytułu podróży zagranicznych wynosiła 1 025 mln EUR, zaś kwota wydatków poniesionych przez Polaków wyjeżdżających za granicę wynosiła 596 mln EUR. Saldo obrotów z tytułu podróży zagranicznych ukształtowało się na poziomie 429 mln EUR, co oznacza poprawę w stosunku do II kwartału 2003 r. o 152 mln EUR, tj. o 54,9%.

Poprawa salda została spowodowana przede wszystkim silnym wzrostem liczby przyjazdów cudzoziemców do Polski (o 2,8 mln osób, tj. o 21,9%). Dominujący udział w przyjazdach mieli obywatele krajów ościennych (94,0%), zwłaszcza Niemcy, których przyjazdy stanowiły 55,4% i wzrosły o 40,1% (tj. o 2,5 mln osób) w porównaniu z analogicznym okresem 2003 r. Wysoką dynamikę wzrostu odnotowano w zakresie przyjazdów do Polski Słowaków (wzrost liczby przyjazdów o 74,3%), wzrosła również liczba przyjazdów Czechów (o 8,7%). Natomiast spadła liczba przyjazdów do Polski z pozostałych krajów ościennych, w tym Rosjan (o 14,3%), Ukraińców (o 13,8%), Białorusinów (o 8,9%), a także Litwinów (o 8,5%).

W II kwartale 2004 r. zarejestrowano spadek liczby wyjazdów Polaków za granicę o 8,3%, tj. o 0,9 mln osób, co miało również wpływ na poprawę salda obrotów w zakresie podróży zagranicznych. Z danych Straży Granicznej wynika, iż wyjazdy Polaków tradycyjnie realizowane były głównie poprzez przekroczenia granicy południowej (47,5% ogółu przekroczeń granicy przez Polaków wyjeżdżających z kraju) oraz zachodniej (36,5% wyjazdów). Tendencję wzrostową wykazuje udział wyjazdów realizowanych drogą lotniczą (3,5% w 2003 r., 3,6% w I kwartale oraz 4,9% w II kwartale 2004 r.).

Ze wstępnych szacunków Instytutu Turystyki wynika, że 78,8% przychodów z tytułu podróży zagranicznych stanowią wydatki w Polsce cudzoziemców z krajów Unii Europejskiej. Po stronie rozchodów udział tej grupy krajów jest wyższy, gdyż 87,9% wydatków Polaków na podróże zagraniczne zostało zrealizowanych w krajach Unii Europejskiej.

### **Usługi transportowe**

W II kwartale 2004 r. wielkość dodatniego salda usług transportowych ukształtowała się na poziomie 257 mln EUR i w porównaniu z analogicznym okresem 2003 r. zmniejszyła się o 66 mln EUR, tj. o 20,4%. Kwota przychodów wzrosła o 4,1% i wyniosła 833 mln EUR, z czego 68% stanowiły obroty handlowe z krajami Unii Europejskiej.

Analiza struktury rodzajowej usług transportowych pozwala stwierdzić, iż w II kwartale 2004 r. najwyższy udział w przychodach z tytułu tych usług osiągnął transport samochodowy (40,7%). Dynamika przychodów wskazuje na wzrost znaczenia tego rodzaju transportu, szczególnie w obrotach z krajami Unii Europejskiej. Obok transportu samochodowego, znacznie wzrósł udział świadczonych na rzecz nierezydentów, usług transportu lotniczego (20,7%). Udział świadczonych przez polskie podmioty usług transportu morskiego stanowił 17,9% przychodów usług transportowych ogółem, natomiast z tytułu usług transportu rurociągiem i transportu kolejowego wyniósł odpowiednio 10,2% oraz 9,7%.

Kwota rozchodów z tytułu usług transportowych osiągnęła poziom 576 mln EUR, co oznacza wzrost o 20,8% w porównaniu z II kwartałem 2003 r. Prawie 73% rozchodów dotyczyło obrotów z krajami Unii Europejskiej. W ramach rozchodów z tytułu usług transportowych istotną część stanowiły, świadczone przez nierezydentów na rzecz polskich podmiotów, usługi transportu samochodowego (41,2%). Znacznie niższy udział w rozchodach ogółem charakteryzował usługi transportu morskiego (25,2%) oraz lotniczego (23,1%).

### **Pozostałe usługi**

W II kwartale 2004 r. łączne saldo pozostałych usług, poza usługami transportowymi oraz podróżami zagranicznymi, mimo szybszego tempa spadku rozchodów niż przychodów

pozostało nadal ujemne i wyniosło 344 mln EUR. W porównaniu z II kwartałem 2003 r poprawiło się o 74 mln EUR, tj. o 17,7%.

Wartość przychodów z tytułu pozostałych usług w porównaniu z analogicznym okresem 2003 r. obniżyła się o 43 mln EUR, tj. o 6,2% i osiągnęła poziom 650 mln EUR. Kwotę tę ukształtowała przede wszystkim wielkość eksportu usług budowlanych, pocztowych i telekomunikacyjnych oraz pozostałych usług handlowych<sup>4</sup>.

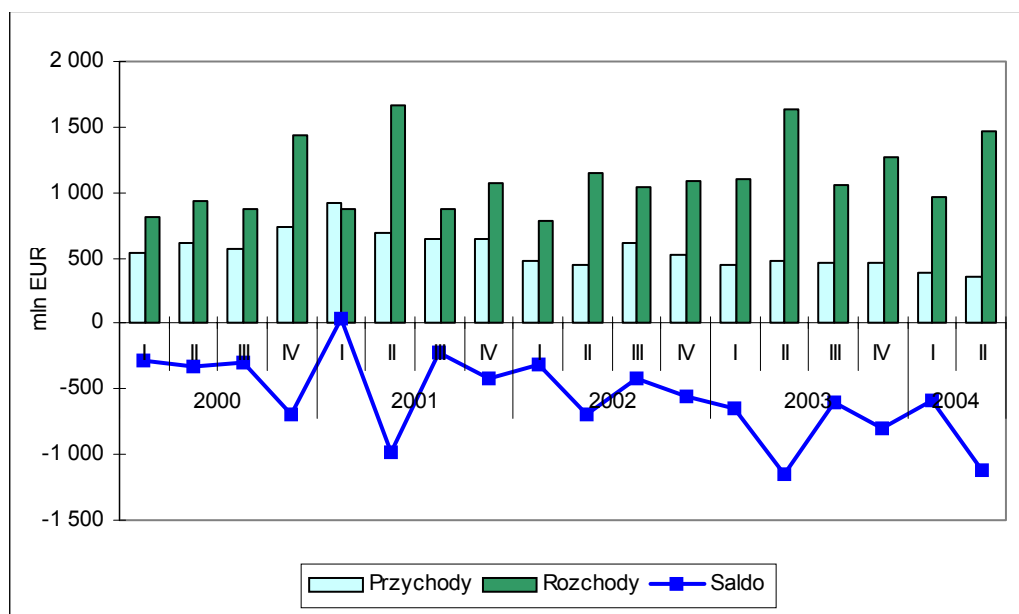
Podobnie jak wielkość przychodów, kwota rozchodów z tytułu pozostałych usług uległa zmniejszeniu o 117 mln EUR, tj. o 10,5% i wyniosła 994 mln. Złożył się na to przede wszystkim poziom importu usług budowlanych, informatycznych i informacyjnych, finansowych oraz pozostałych usług handlowych, a w tym głównie usług prawnych, doradczych oraz technicznych.

### **Zmniejszenie ujemnego salda dochodów**

W II kwartale 2004 r. saldo dochodów było ujemne i wyniosło 1 118 mln EUR. W porównaniu z II kwartałem 2003 r. było niższe o 33 mln EUR, tj. o 2,9%. Przychody zmniejszyły się o 123 mln EUR, tj. o 25,8%, natomiast rozchody zmniejszyły się o 156 mln EUR, tj. o 9,6%.

W II kwartale 2004 r. dochody zagranicznych inwestorów bezpośrednich z tytułu zaangażowania kapitałowego w polskich podmiotach wyniosły 754 mln EUR. Z kwoty tej 652 mln EUR stanowiły dywidendy, a 102 mln EUR odsetki od kredytów.

**WYKR. 9 DOCHODY**



<sup>4</sup> Kategoria *Pozostałe usługi handlowe* obejmuje między innymi: usługi dotyczące pośrednictwa handlowego, leasing operacyjny, usługi inżynieryjne, doradztwo prawne, rachunkowe itp.

**TABL. V DOCHODY**

mln EUR

	2003				2004	
	I	II	III	IV	I	II
<b>PRZYCHODY</b>	<b>452</b>	<b>477</b>	<b>467</b>	<b>467</b>	<b>382</b>	<b>354</b>
Wynagrodzenia pracowników	73	75	86	87	61	71
Dochody od inwestycji bezpośrednich	0	5	1	-1	0	12
Dochody od inwestycji portfelowych	273	307	310	253	256	185
Dochody od pozostałych inwestycji	106	90	70	128	65	86
<b>ROZCHODY</b>	<b>1 105</b>	<b>1 628</b>	<b>1 064</b>	<b>1 272</b>	<b>971</b>	<b>1 472</b>
Wynagrodzenia pracowników	65	64	63	66	74	84
Dochody od inwestycji bezpośrednich	171	829	425	411	152	754
Dochody od inwestycji portfelowych	384	400	172	393	360	334
Dochody od pozostałych inwestycji	485	335	404	402	385	300
<b>SALDO</b>	<b>-653</b>	<b>-1 151</b>	<b>-597</b>	<b>-805</b>	<b>-589</b>	<b>-1 118</b>
Wynagrodzenia pracowników	8	11	23	21	-13	-13
Dochody od inwestycji bezpośrednich	-171	-824	-424	-412	-152	-742
Dochody od inwestycji portfelowych	-111	-93	138	-140	-104	-149
Dochody od pozostałych inwestycji	-379	-245	-334	-274	-320	-214

W omawianym kwartale kwota rozchodów z tytułu dochodów od zagranicznych inwestycji bezpośrednich w porównaniu do II kwartału 2003 r. była niższa o 75 mln EUR. Natomiast w porównaniu do I kwartału 2004 r. kwota zarejestrowanych rozchodów z tego tytułu była wyższa o 602 mln EUR. Od pewnego czasu obserwujemy, że w II kwartale każdego roku większość spółek wypłaca dywidendy, co w porównaniu z I kwartałem powoduje istotną zmianę struktury składników dochodów zagranicznych inwestorów bezpośrednich. I tak, w II kwartale 2004 r. zmniejszył się udział zapłaconych odsetek z 63,2% do 13,6 %, na rzecz dywidend, których udział wzrósł z 36,8% do 86,4%.

W II kwartale 2004 r. przychody z tytułu dochodów rezydentów z tytułu polskich inwestycji bezpośrednich za granicą wyniosły 12 mln EUR (9 mln EUR z tytułu dywidend oraz 3 mln EUR z tytułu odsetek od udzielonych kredytów)..

W analizowanym kwartale 2004 r. odnotowano ujemne saldo dochodów z tytułu inwestycji portfelowych, wynoszące 149 mln EUR. Podobne zjawisko zarejestrowano przed rokiem (minus 93 mln EUR). Wpłaty dochodów z tytułu inwestycji nierezydentów w polskie papiery wartościowe i, przede wszystkim, wpływy z tytułu dochodów uzyskanych przez rezydentów z inwestycji dokonanych za granicą w porównaniu z II kwartałem 2003 r. uległy istotnemu obniżeniu.

Łączne przychody uzyskane przez polskie podmioty z tytułu dochodów od posiadanych zagranicznych aktywów portfelowych w II kwartale 2004 r. wyniosły 185 mln EUR. Była to wielkość o 39,7% niższa niż przychody uzyskane przed rokiem. Przychody z tytułu dochodów od inwestycji portfelowych stanowiły 52,3% całości przychodów z tytułu dochodów.



Największy udział w przychodach z tytułu dochodów od inwestycji portfelowych miały dochody uzyskiwane przez NBP z oficjalnych aktywów rezerwowych.

Rozchody z tytułu dochodów od inwestycji portfelowych dokonanych przez nierezydentów w Polsce w omawianym okresie wyniosły 334 mln EUR i w porównaniu z II kwartałem 2003 r. zmniejszyły się o 16,5%. Udział wypłat dochodów z inwestycji portfelowych w całkowitej wartości wypłat w II kwartale 2004 r. wyniósł 22,7%.

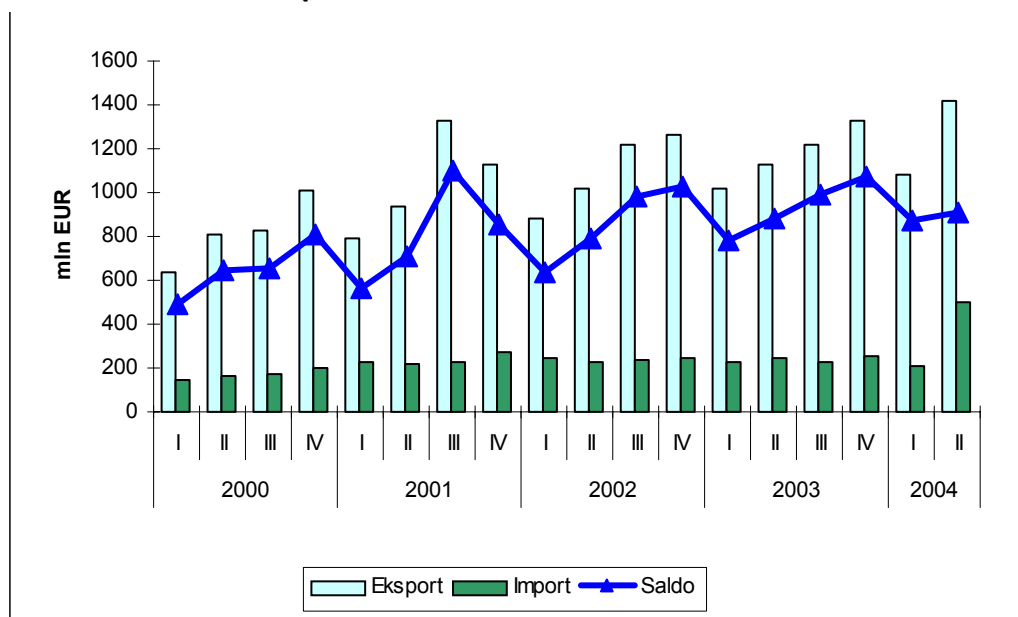
Wartość portfela obligacji Skarbu Państwa będących w posiadaniu nierezydentów w porównaniu z II kwartałem 2003 r. uległa istotnemu powiększeniu. Jednak nie spowodowało to wzrostu wartości wypłaconych odsetek. Spadek kosztów obsługi długu publicznego z tytułu papierów wartościowych należy zawdzięczać zwiększeniu udziału, w portfelach zagranicznych inwestorów, obligacji emitowanych w latach 2002-2003, o relatywnie niskich kuponach, i spadkowi udziału obligacji emitowanych we wcześniejszych okresach.

Saldo dochodów od pozostałych inwestycji w II kwartale 2004 r., podobnie jak w poprzednich kwartałach, było ujemne i wyniosło 214 mln EUR. W porównaniu do II kwartału 2003 r. uległo ono poprawie o 12,7%. Po stronie wpływów dochody od pozostałych inwestycji wyniosły 86 mln EUR i dotyczyły głównie sektora bankowego (łącznie z NBP). Wypłaty zaś osiągnęły kwotę 300 mln EUR i dotyczyły głównie wypłat odsetek od kredytów otrzymanych przez sektor przedsiębiorstw w kwocie 198 mln EUR.

### **Wzrost dodatniego salda transferów bieżących**

Dodatnie saldo transferów bieżących w II kwartale 2004 r. wyniosło 912 mln EUR i w porównaniu do analogicznego okresu 2003 r. nieznacznie się poprawiło ( o 30 mln EUR). Saldo transferów bieżących zwiększyło się na skutek wzrostu przychodów o 287 mln EUR, przy jednoczesnym wzroście rozchodów o 257 mln EUR.

**WYKR. 10 TRANSFERY BIEŻĄCE**



**TABL. VI TRANSFERY BIEŻĄCE**

mln EUR

	2003				2004	
	I	II	III	IV	I	II
<b>PRZYCHODY</b>	<b>1 016</b>	<b>1 129</b>	<b>1 217</b>	<b>1 324</b>	<b>1 080</b>	<b>1 416</b>
Transfery rządowe	142	184	105	201	281	420
Transfery prywatne	874	945	1 112	1 123	799	996
<b>ROZCHODY</b>	<b>231</b>	<b>247</b>	<b>225</b>	<b>251</b>	<b>207</b>	<b>504</b>
Transfery rządowe	46	48	13	43	45	345
Transfery prywatne	185	199	212	208	162	159
<b>SALDO</b>	<b>785</b>	<b>882</b>	<b>992</b>	<b>1 073</b>	<b>873</b>	<b>912</b>
Transfery rządowe	96	136	92	158	236	75
Transfery prywatne	689	746	900	915	637	837

Odnotowany wzrost transferów bieżących dotyczył głównie sektora rządowego, zarówno po stronie przychodów, jak i rozchodów i spowodowany był faktem przystąpienia Polski do Unii Europejskiej. Przychody sektora rządowego wyniosły 420 mln EUR. Na kwotę tę złożyły się specjalne kwoty otrzymane na poprawę płynności budżetowej (120 mln EUR) oraz otrzymane środki na finansowanie programów PHARE i ISPA w wysokości 135 mln EUR. Po stronie rozchodów została zarejestrowana składka zapłacona przez rząd na rzecz Komisji Europejskiej z tytułu członkostwa w Unii Europejskiej w kwocie 310 mln EUR.

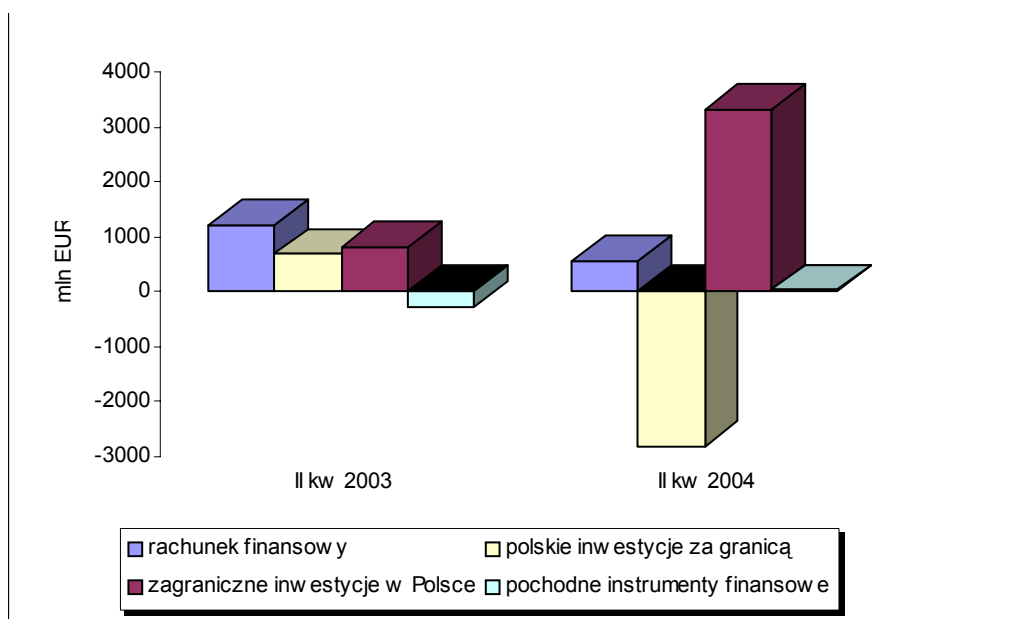
Transfery prywatne, których saldo wyniosło 837 mln EUR, znacząco wpłynęły na ukształtowanie się dodatniego salda transferów bieżących. Przychody wyniosły 996 mln EUR i wzrosły o 5,4 %, natomiast rozchody wyniosły 159 mln EUR i zmniejszyły się o 20,1% w porównaniu do analogicznego okresu 2003 r.

## 2. Rachunek finansowy

Saldo na rachunku finansowym w II kwartale 2004 r. było dodatnie i wyniosło 540 mln EUR

Napływ kapitału netto z tytułu inwestycji dokonanych przez nierezydentów w Polsce wyniósł 3 321 mln EUR i w porównaniu z analogicznym okresem 2003 r. był ponad czterokrotnie wyższy. Natomiast w porównaniu z I kwartałem bieżącego roku napływ ten był niższy o 1 226 mln EUR. O wysokości napływu kapitału zdecydowały zagraniczne inwestycje portfelowe (1 848 mln EUR) oraz bezpośrednie (1 029 mln EUR).

**WYKR. 11** KOMPONENTY RACHUNKU FINANSOWEGO



Saldo inwestycji dokonanych przez rezydentów za granicą było ujemne i wyniosło 2 811 mln EUR. Istotny wpływ na kształtowanie się tego salda miało zwiększanie przez polskie banki swoich aktywów w postaci lokat w bankach za granicą (1 984 mln EUR) oraz udzielone nowe kredyty handlowe przez polskie przedsiębiorstwa podmiotom zagranicznym (758 mln EUR).

Saldo obrotów wynikających z rozliczeń transakcji, zawartych pomiędzy rezydentami a nierezydentami, związanych z pochodnymi instrumentami finansowymi było w II kwartale 2004 r. dodatnie i wyniosło 30 mln EUR. Przed rokiem zanotowano odpływ kapitału wynoszący 274 mln EUR.

## 2. 1. Inwestycje nierezydentów w Polsce

Napływ netto zagranicznych inwestycji do Polski w II kwartale 2004 r. wyniósł 3 321 mln EUR. Głównymi źródłami napływu kapitału były zagraniczne inwestycje portfelowe i bezpośrednie. Wzrosła również wartość kredytów handlowych otrzymanych przez polskie przedsiębiorstwa od dostawców zagranicznych.

**TABL. VII ZAGRANICZNE INWESTYCJE W POLSCE**

	2003				2004	
	I	II	III	IV	I	II
<b>Zagraniczne inwestycje w Polsce</b>	<b>5 252</b>	<b>816</b>	<b>754</b>	<b>4 648</b>	<b>4 547</b>	<b>3 321</b>
Inwestycje bezpośrednie	1 333	632	652	1 043	848	1 029
Inwestycje portfelowe	2 892	-758	-429	1 664	3 484	1 848
Pozostałe inwestycje	1 027	942	531	1 941	215	444
Kredyty handlowe	1 207	557	592	524	451	385
Pozostałe kredyty otrzymane	-777	301	-467	918	-356	593
Rachunki bieżące, depozyty i pozostałe zobowiązania	597	84	406	499	120	-534

### ***Napływ zagranicznych inwestycji bezpośrednich***

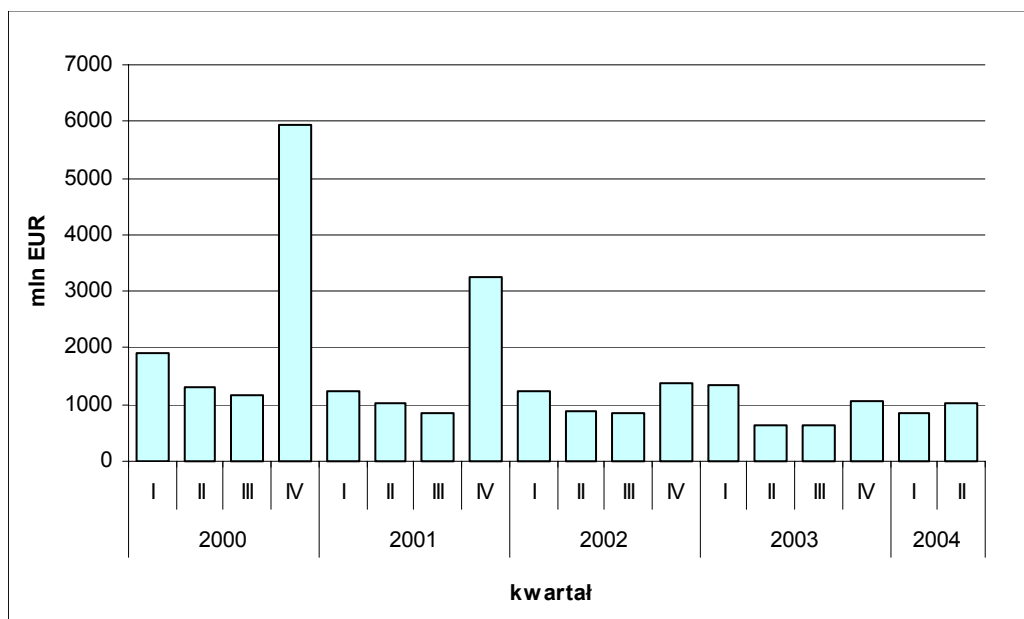
W II kwartale 2004 roku napłynął do Polski kapitał w wysokości 1 029 mln EUR z tytułu zagranicznych inwestycji bezpośrednich. Na kwotę tą złożyły się środki w wysokości 1 214 mln EUR przeznaczone na zasilenie kapitałów własnych przedsiębiorstw bezpośredniego inwestowania oraz ujemne saldo obrotów kredytowych w wysokości 185 mln EUR. Napływ środków zwiększający kapitały własne przedsiębiorstw pozwala sądzić, że w obserwowanym okresie wzrosła zdolność przedsiębiorstw do rozwoju.

Zaledwie 7,5% (92 mln EUR) inwestycji w kapitały własne przedsiębiorstw stanowiły wpłaty dokonywane przez inwestorów zagranicznych na rzecz Skarbu Państwa. W omawianym okresie kwota tych wpłat była niższa o około 50% w porównaniu do I kwartału 2004 roku. Obserwowane od 2001 roku zjawisko spadku wartości jak również udziału wpłat zagranicznych inwestorów bezpośrednich na rzecz Skarbu Państwa, wskazuje na to, że

**TABL. VIII ZAGRANICZNE INWESTYCJE BEZPOŚREDNIE**

	2003				2004	
	I	II	III	IV	I	II
<b>Zagraniczne inwestycje bezpośrednie</b>	<b>1 333</b>	<b>632</b>	<b>652</b>	<b>1 043</b>	<b>848</b>	<b>1 029</b>
Napływ kapitału zagranicznego w formie zakupów udziałów lub akcji	1 179	887	679	1 284	816	1 214
Reinwestycje zysków	-20	-19	-19	-17	0	0
Kredyty inwestorów	174	-236	-8	-224	32	-185

**WYKR. 12 SALDO ZAGRANICZNYCH INWESTYCJI BEZPOŚREDNICH**



procesy prywatyzacyjne w Polsce są w fazie wygasania.

W omawianym okresie najbardziej znaczącym składnikiem wpływającym na ukształtowanie się ujemnego salda kredytów inwestorów bezpośrednich w kwocie 185 mln EUR miały kredyty handlowe, których ujemne saldo wyniosło 121 mln EUR. Taki rozkład czynników kształtujących saldo kredytów handlowych prawdopodobnie świadczy o tym, że rośnie eksport wyrobów gotowych kierowanych przez polskie przedsiębiorstwa do firm powiązanych kapitałowo. Związane jest to z rosnącym udziałem polskich podmiotów w procesie międzynarodowej kooperacji w ramach grup przemysłowych. Saldo kredytów udzielonych przez polskie przedsiębiorstwa bezpośredniego inwestowania ich wspólnikom zagranicznym wyniosło 52 mln EUR. Natomiast obroty z tytułu kredytów otrzymanych przez polskie przedsiębiorstwa bezpośredniego inwestowania od ich zagranicznych udziałowców były zrównoważone, gdyż wykorzystanie tych kredytów przewyższyło spłaty zaledwie o 2 mln EUR.

Należy zauważyć, że w omawianym kwartale wartość napływu kapitału zagranicznego w postaci inwestycji bezpośrednich była wyższa o 397 mln EUR w stosunku do II kwartału 2003 r.

### ***Napływ kapitału portfelowego***

Kapitał netto zainwestowany w II kwartale 2004 r. w polskie papiery wartościowe wyniósł 1 848 mln EUR. Przed rokiem saldo zagranicznych inwestycji portfelowych w Polsce było ujemne i wyniosło 758 mln EUR.

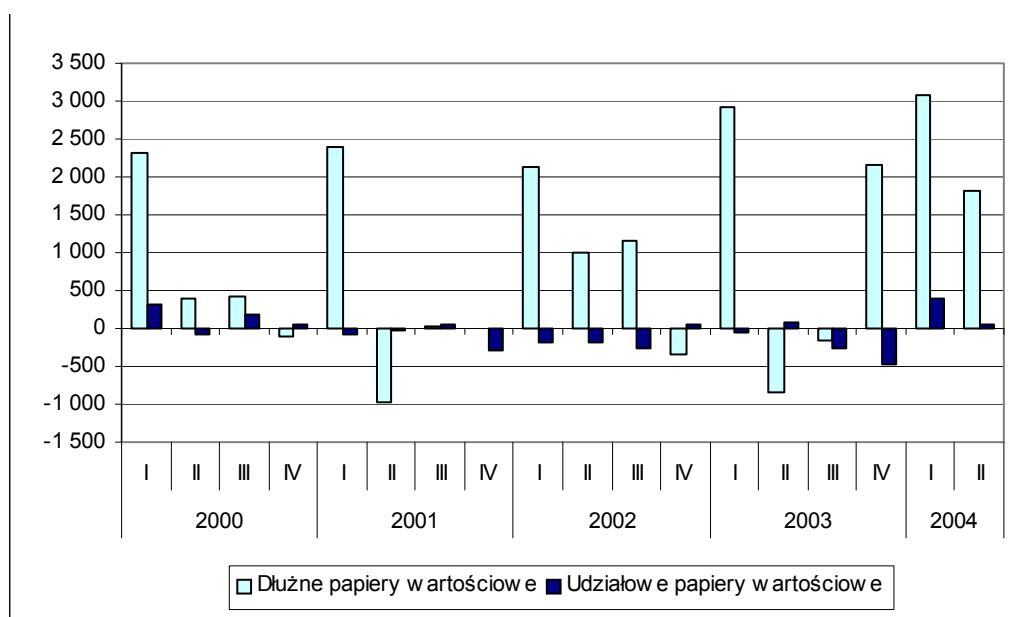
O wysokości salda zagranicznych inwestycji portfelowych zdecydował, tak jak w poprzednich kwartałach, napływ kapitału zainwestowanego przez nierezydentów w dłużne papiery wartościowe, przede wszystkim wyemitowane przez Skarb Państwa. Napływ netto środków zainwestowanych w polskie papiery dłużne w II kwartale 2004 r. wyniósł 1 804 mln EUR.

**TABL. IX ZAGRANICZNE INWESTYCJE PORTFELOWE**

	2003				2004	
	I	II	III	IV	I	II
<b>Zagraniczne inwestycje portfelowe w Polsce</b>	<b>2 892</b>	<b>-758</b>	<b>-429</b>	<b>1 664</b>	<b>3 484</b>	<b>1 848</b>
Udziałowe papiery wartościowe	-41	83	-273	-486	395	44
Dłużne papiery wartościowe	2 933	-841	-156	2 150	3 089	1 804
Dłużne papiery wartościowe Skarbu Państwa wyemitowane:	3 075	-680	-159	2 418	3 106	1 845
na rynku krajowym	1 780	-631	-583	1 807	645	1 528
na rynkach zagranicznych	1 295	-49	424	611	2 461	317
Dłużne papiery wartościowe pozostałych sektorów	-142	-161	3	-268	-17	-41

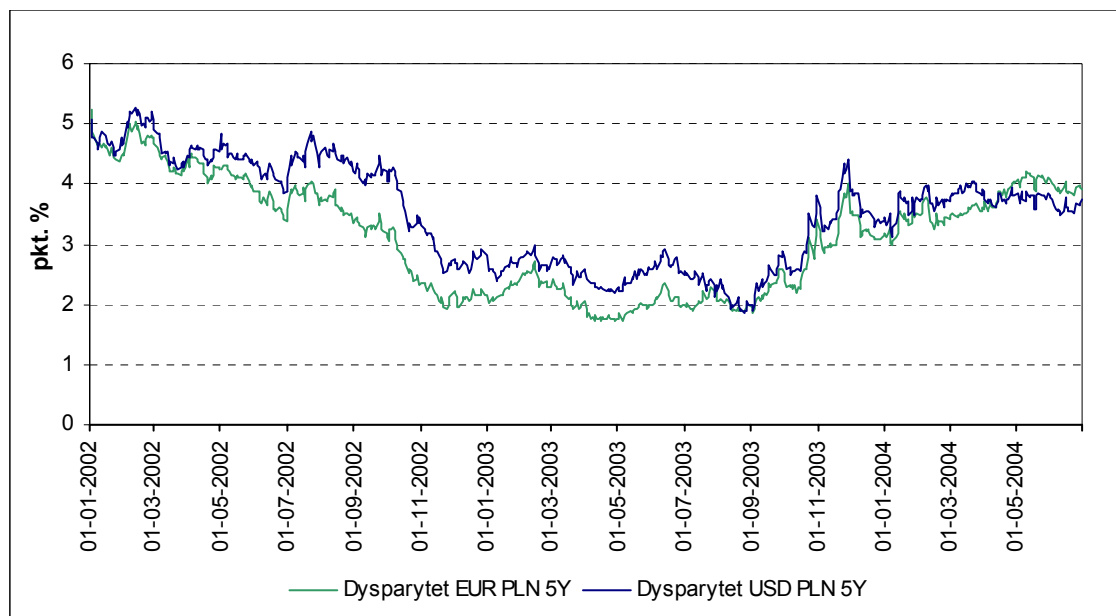
Popyt inwestorów zagranicznych skupiał się na obligacjach Skarbu Państwa nominowanych w złotych, emitowanych na rynku krajowym. Napływ kapitału zainwestowanego w te obligacje wyniósł 1 447 mln EUR. W dalszym ciągu utrzymywała się stosunkowo wysoka, pozostająca w przedziale 3,5-4%, różnica rentowności obligacji złotych w stosunku do obligacji nominowanych w euro i dolarach. Czynnikiem sprzyjającym napływowi kapitału były również, rozpoczęta w kwietniu, tendencja spadkowa cen obligacji nominowanych w walutach obcych, przede wszystkim w dolarach, oraz umacnianie się złotego względem koszyka głównych walut.

**WYKR. 13 ZAGRANICZNE INWESTYCJE PORTFELOWE**



Jedynymi obligacjami wyemitowanymi przez Skarb Państwa na rynkach zagranicznych

**WYKR. 14 RÓŻNICE RENTOWNOŚCI OBLIGACJI 5-LETNICH**



Źródło: Bloomberg, indeksy POGB5YR, GECU5YR, USG5YR. Obliczenia własne

w omawianym okresie były wyemitowane w czerwcu obligacje nominowane w japońskich jenach o wartości nominalnej 50 000 mln JPY (tj. 377 mln EUR).

W II kwartale 2004 r. miał miejsce niewielki, znacznie niższy niż w poprzednim kwartale, napływ kapitału zainwestowanego przez nierezydentów w polskie papiery udziałowe. Saldo w omawianym okresie wyniosło 44 mln EUR. Przed rokiem saldo tych inwestycji wyniosło 83 mln EUR. W omawianym okresie, w połowie kwietnia, zakończyła się kolejna, trwająca od listopada 2003 r. fala wzrostowa, po której (w drugiej połowie kwartału) miała miejsce silna korekta i wyprzedaż akcji.

### **Napływ pozostałych inwestycji zagranicznych**

Napływ kapitału netto do Polski z tytułu pozostałych inwestycji wyniósł w II kwartale 2004 r. 444 mln EUR i w porównaniu z II kwartałem 2003 r. zmniejszył się o 52,9%.

W sektorze pozarządowym i pozabankowym w II kwartale 2004 r. miał miejsce napływ kapitału netto w kwocie 501 mln EUR z tytułu pozostałych inwestycji. W porównaniu jednak do poprzednich kwartałów był on niższy, a w stosunku do II kwartału ubiegłego roku zmniejszył się o 28,6%. Wzrost zobowiązań dotyczył kredytów handlowych oraz pozostałych kredytów. Wykorzystanie przez przedsiębiorstwa kredytów, innych niż handlowe, wyniosło w II kwartale 2004 r. 3 008 mln EUR, spłaty zaś 2 896 mln EUR. W porównaniu z analogicznym okresem 2003 r. nastąpił ponad dwukrotny wzrost wykorzystania i spłat kredytów. Największą część kwoty wykorzystania kredytów (57%) w II kwartale 2004 roku stanowiły

**TABL. X POZOSTAŁE INWESTYCJE - PASYWA**

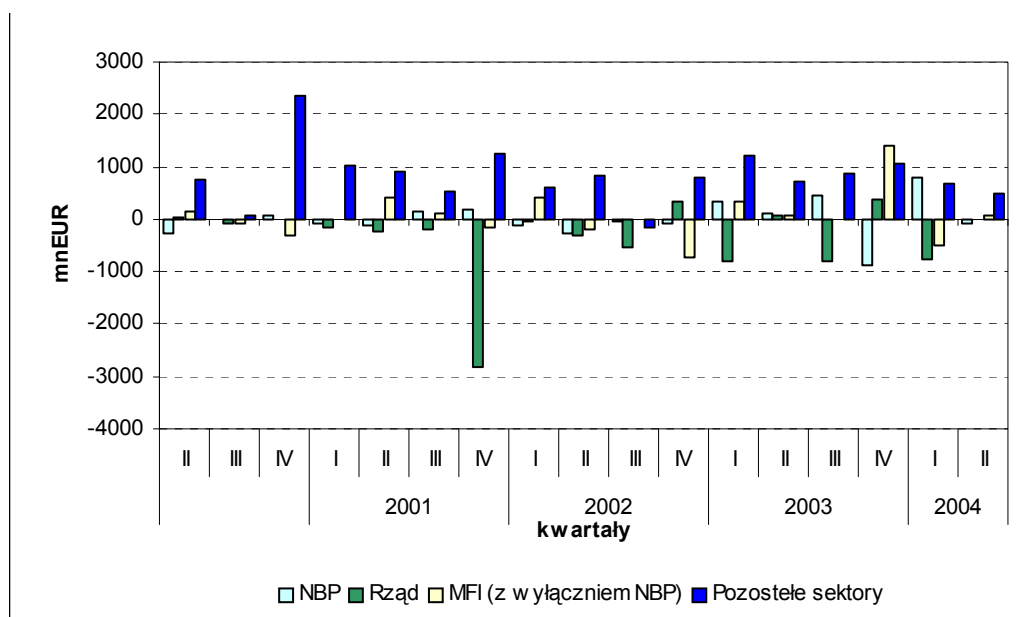
	min EUR							
	2003				2004			
	I	II	III	IV	I	II		
<b>Pozostałe inwestycje - pasywa</b>	<b>1 027</b>	<b>942</b>	<b>531</b>	<b>1 941</b>	<b>215</b>	<b>444</b>		
<b>Narodowy Bank Polski</b>	336	94	469	-891	798	-94		
<b>Sektor rządowy</b>	-822	84	-788	370	-753	-20		
<b>Monetarne instytucje finansowe (z wyłączeniem NBP)</b>	318	62	-24	1 411	-492	57		
<b>Sektor pozarządowy i pozabankowy</b>	1 195	702	874	1 051	662	501		
Kredyty handlowe	1 207	557	592	524	451	385		
Pozostałe kredyty	-12	145	282	527	211	116		

kredyty gotówkowe. Pozostała część to: wykorzystanie kredytów w towarach i usługach kapitalizacja odsetek, refinansowanie i restrukturyzacja kapitału oraz rolowanie rat kredytu. W przypadku spłat również przeważała gotówka. Ponad 90% wykorzystania i spłat kredytów dotyczyło kredytodawców z krajów Unii Europejskiej.

W II kwartale 2004 r. kredytodawcy zagraniczni udzielili sektorowi rządowemu nowych kredytów i pożyczek w wysokości 54 mln EUR. Były to przede wszystkim kredyty od organizacji międzynarodowych (Bank Światowy, EBI). Spłaty zobowiązań kredytowych wyniosły 74 mln EUR. W omawianym kwartale bieżącego roku nie odnotowano spłat z tytułu rat kapitałowych należnych wierzycielom Klubu Paryskiego.

W analizowanym okresie sektor bankowy zadłużył się o 506 mln EUR z tytułu kredytów. Wzrost zadłużenia kredytowego polskiego systemu bankowego wynikał z wykorzystania nowych kredytów i pożyczek otrzymanych od nierezydentów w kwocie 806 mln EUR oraz spłat należnych rat kapitałowych w kwocie 304 mln EUR. Wzrost

**WYKR. 15 POZOSTAŁE INWESTYCJE - PASYWA**





zadłużenia dotyczył głównie kredytów krótkoterminowych otrzymywanych od zagranicznych banków komercyjnych. W porównaniu z analogicznym okresem 2003 r. wykorzystanie kredytów wzrosło o 177 mln EUR tj. o 28,1% a spłaty kredytów spadły o 269 mln EUR tj. o 46,9%. Wśród wierzycieli polskich banków 60,6% stanowią kraje i organizacje Unii Europejskiej

W II kwartale 2004 r. rachunki bieżące i depozyty nierezydentów w bankach polskich wykazały ujemne saldo w wysokości 538 mln EUR. Na wielkość tego salda pozycji wpłynęło wycofanie netto przez nierezydentów środków z rachunków bieżących i depozytowych otwartych w polskich bankach komercyjnych w wysokości 445 mln EUR oraz odpływ kapitału, który był konsekwencją spłacenia zobowiązań z tytułu pasywnych transakcji repo dokonanych przez NBP o wartości 93 mln EUR.

## 2. 2. Inwestycje rezydentów za granicą

### *Wzrost inwestycji rezydentów za granicą*

Polskie inwestycje za granicą zwiększyły się o 2 811 mln EUR. Istotnie na poziom polskich inwestycji za granicą wpłynął wzrost pozostałych inwestycji w postaci lokat polskich banków w bankach za granicą oraz udzielonych przez polskie przedsiębiorstwa kredytów handlowych.

Saldo pozycji gotówka, rachunki bieżące i lokaty w bankach za granicą w II kwartale 2004 r. było ujemne i wyniosło 1 994 mln EUR. W II kwartale 2003 r. saldo tej pozycji było dodatnie i wyniosło 1 146 mln EUR.

Kredyty handlowe udzielone w II kwartale 2004 r. wyniosły 758 mln EUR i w stosunku do tego samego okresu roku ubiegłego wzrosły o 151%.

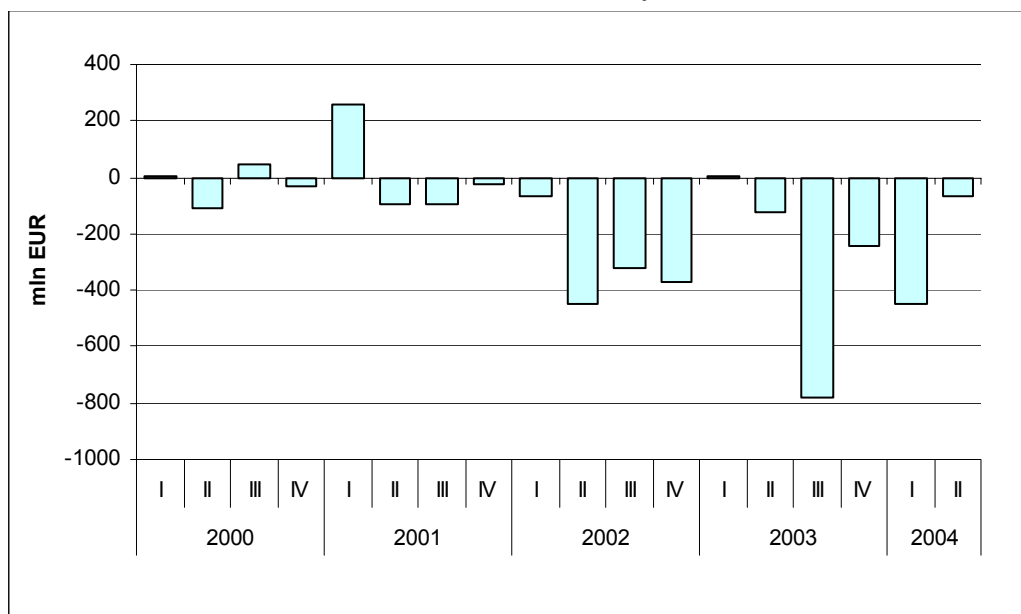
Saldo pozostałych kredytów udzielonych (poza handlowymi) było dodatnie i w II kwartale 2004 r. wyniosło 48 mln EUR.

**TABL. XI INWESTYCJE REZIDENTÓW ZA GRANICĄ \***

	2003				2004	
	I	II	III	IV	I	II
<b>Inwestycje rezydentów dokonane za granicą (aktywa)</b>	<b>-2 486</b>	<b>681</b>	<b>1 073</b>	<b>-2 220</b>	<b>-2 012</b>	<b>-2 811</b>
Polskie inwestycje bezpośrednie za granicą	-51	-11	-60	-51	-3	-17
Polskie inwestycje portfelowe za granicą	7	-120	-783	-241	-447	-65
Pozostałe inwestycje	-2 442	812	1 916	-1 928	-1 562	-2 729
Kredyty handlowe	-1 497	-302	-488	316	-903	-758
Pozostałe kredyty udzielone	13	-29	-87	-272	82	48
Gotówka, rachunki bieżące, lokaty i pozostałe należności	-958	1 143	2 491	-1 972	-741	-2 019

\*W przypadku inwestycji rezydentów za granicą znak ujemny oznacza odpływ kapitału za granicę, czyli powiększenie inwestycji.

**WYKR. 16** POLSKIE INWESTYCJE PORTFELOWE ZA GRANICĄ



Saldo polskich inwestycji portfelowych było ujemne i wyniosło 65 mln EUR. Ujemna wartość salda oznacza wzrost zainteresowania rezydentów zakupem zagranicznych papierów wartościowych. Najistotniejszy wpływ na ukształtowanie się salda polskich inwestycji portfelowych za granicą miały transakcje dotyczące papierów dłużnych wyemitowanych przez nierezydentów. Saldo tych transakcji w II kwartale 2004 r. było ujemne i wyniosło 42 mln EUR. Przed rokiem saldo polskich inwestycji w zagraniczne papiery dłużne również było ujemne, jednak odpływ kapitału z tego tytułu był znacznie wyższy i wyniósł 265 mln EUR. Na taki wynik inwestycji w zagraniczne papiery dłużne (szczególnie nominowane w USD i EUR) wpłynęła silna tendencja spadkowa cen tych papierów mająca miejsce w kwietniu i maju, będąca sygnałem do wyprzedaży i stabilizacja cen na niskim poziomie w czerwcu, skłaniająca do ponownych zakupów.

Papiery udziałowe wyemitowane przez podmioty zagraniczne były kupowane i sprzedawane głównie przez polskie podmioty sektora pozarządowego i pozabankowego. Obroty z tego tytułu dały ujemne saldo w kwocie 23 mln EUR. Przed rokiem saldo to było dodatnie i wyniosło 145 mln EUR.

Jednocześnie w II kwartale 2004 r. odpływ netto polskiego kapitału za granicę z tytułu inwestycji bezpośrednich wyniósł 17 mln EUR, przy czym 1 mln EUR to wartość wycofanego przez rezydentów kapitału<sup>5</sup>, a 18 mln EUR to wartość obrotów z tytułu kredytów od polskich inwestorów bezpośrednich<sup>6</sup>.

<sup>5</sup> Wycofanie kapitału z zagranicy wynikało z faktu, iż polscy inwestorzy bezpośredni więcej sprzedali niż nabyli udziałów i akcji przedsiębiorstw bezpośredniego inwestowania mających siedzibę za granicą.

## 2. 3. Pochodne instrumenty finansowe

Saldo obrotów wynikających z rozliczeń transakcji związanych z pochodnymi instrumentami finansowymi zawartych pomiędzy rezydentami a nierezydentami było w II kwartale 2004 r. dodatnie i wyniosło 30 mln EUR. Przed rokiem zanotowano odpływ kapitału wynoszący 274 mln EUR.

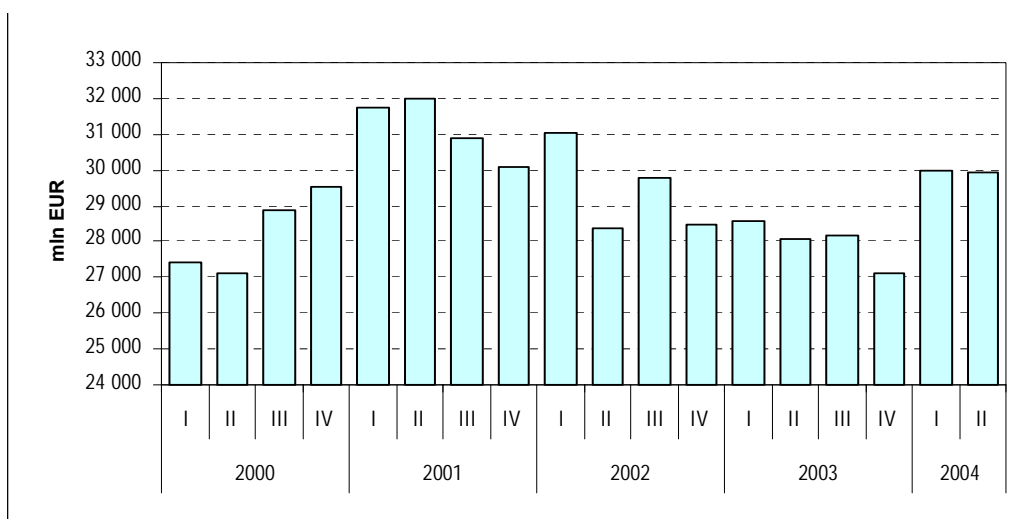
**TABL. XII SALDO POCHODNYCH INSTRUMENTÓW FINANSOWYCH**

	mln EUR					
	2003				2004	
	I	II	III	IV	I	II
<b>Pochodne instrumenty finansowe</b>	-211	-274	126	-398	-104	30

Większość zarejestrowanych płatności wynikała z realizacji swapów walutowych i swapów stóp procentowych zawartych na rynku międzybankowym. Dodatkowo saldo stanowiło łączny wynik rozliczenia pozycji w pochodnych instrumentach finansowych, których termin wygaśnięcia przypadał w II kwartale 2004 r. oraz przepływów wynikających z otwarcia i rozliczania pozycji w instrumentach pochodnych, o terminach zamknięcia w przyszłych okresach.

### 3. Oficjalne aktywa rezerwowe

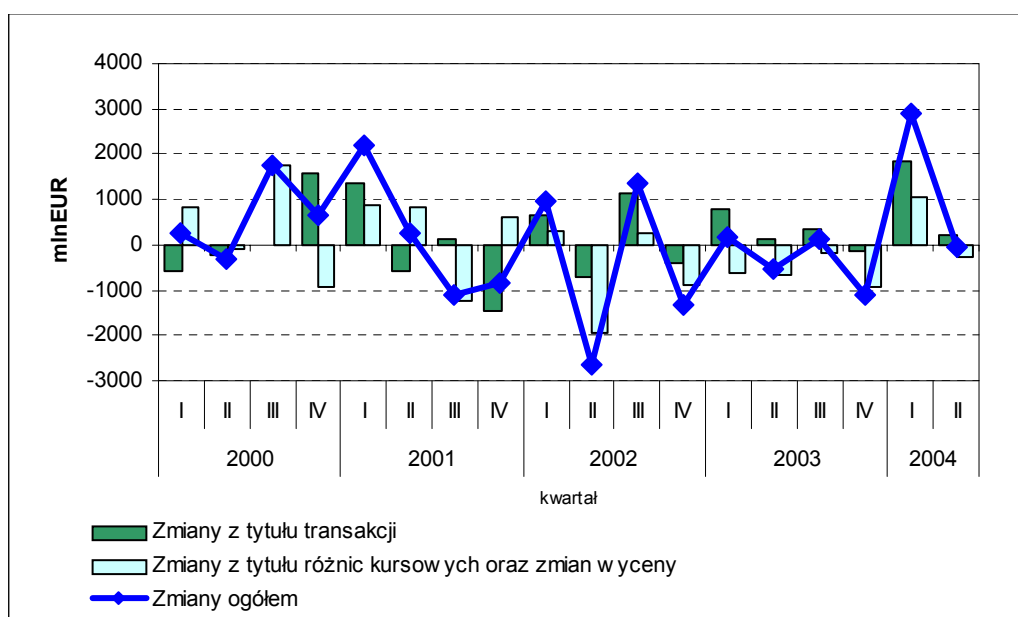
WYKR. 17 STAN OFICJALNYCH AKTYWÓW REZERWOWYCH



Transakcje przeprowadzone w II kwartale 2004 r. przez Narodowy Bank Polski spowodowały wzrost oficjalnych aktywów rezerwowych w omawianym okresie o 222 mln EUR. W analogicznym okresie 2003 r., w wyniku transakcji NBP, oficjalne aktywa rezerwowe wzrosły o 134 mln EUR. Na zmianę oficjalnych aktywów rezerwowych wpłynęło przede wszystkim zasilenie rządowego rachunku walutowego wpływami z emisji obligacji na rynkach zagranicznych w wysokości 377 mln EUR.

Stan oficjalnych aktywów rezerwowych na koniec czerwca 2004 r. ukształtował się na poziomie 29 946 mln EUR i w porównaniu ze stanem na koniec grudnia 2003 r. zwiększył się o 2 851 mln EUR. Na zmianę oficjalnych aktywów rezerwowych, poza transakcjami bilansu

WYKR. 18 ZMIANY STANU OFICJALNYCH AKTYWÓW REZERWOWYCH



płatniczego, wpłynęły również zmiany wyceny złota i papierów wartościowych oraz różnice kursowe. W II kwartale 2004 r. spowodowały one wzrost rezerw o 2 629 mln EUR.

Poziom oficjalnych aktywów rezerwowych na koniec czerwca 2004 r. był 5,3-krotnie wyższy niż średnia miesięczna wielkość importu zanotowana w okresie styczeń-czerwiec 2004 r.

## **Aneks statystyczny**

**TABL. XIII BILANS PŁATNICZY W MLN EUR**

	2000				2001				2002				2003				2004	
	I kwartał	II kwartał	III kwartał	IV kwartał	I kwartał	II kwartał	III kwartał	IV kwartał	I kwartał	II kwartał	III kwartał	IV kwartał	I kwartał	II kwartał	III kwartał	IV kwartał	I kwartał	II kwartał
<b>A. Rachunek bieżący</b>	<b>-2 909</b>	<b>-2 951</b>	<b>-2 032</b>	<b>-2 897</b>	<b>-1 491</b>	<b>-2 438</b>	<b>-524</b>	<b>-1 551</b>	<b>-1 797</b>	<b>-1 800</b>	<b>-684</b>	<b>-1 121</b>	<b>-1 641</b>	<b>-1 176</b>	<b>-568</b>	<b>-724</b>	<b>-592</b>	<b>-1 302</b>
<b>Saldo obrotów towarowych</b>	<b>-3 148</b>	<b>-3 751</b>	<b>-2 973</b>	<b>-3 455</b>	<b>-2 161</b>	<b>-2 455</b>	<b>-1 770</b>	<b>-2 171</b>	<b>-2 064</b>	<b>-2 123</b>	<b>-1 442</b>	<b>-2 072</b>	<b>-1 529</b>	<b>-1 089</b>	<b>-1 155</b>	<b>-1 304</b>	<b>-909</b>	<b>-1 438</b>
Eksport f.o.b.	8 621	9 168	10 037	11 196	10 995	11 490	11 822	12 230	11 173	12 449	12 613	13 103	12 114	13 117	14 052	14 553	14 458	16 930
Import f.o.b.	11 769	12 919	13 010	14 651	13 156	13 945	13 592	14 401	13 237	14 572	14 055	15 175	13 643	14 206	15 207	15 857	15 367	18 368
<b>Saldo usług</b>	<b>33</b>	<b>485</b>	<b>579</b>	<b>450</b>	<b>65</b>	<b>279</b>	<b>359</b>	<b>190</b>	<b>-61</b>	<b>224</b>	<b>204</b>	<b>488</b>	<b>-244</b>	<b>182</b>	<b>192</b>	<b>312</b>	<b>33</b>	<b>342</b>
Przychody	2 115	2 908	3 066	3 231	2 147	2 620	3 046	3 101	2 103	2 581	2 767	3 094	1 967	2 381	2 717	2 785	2 115	2 508
Rozchody	2 082	2 423	2 487	2 781	2 082	2 341	2 687	2 911	2 164	2 357	2 563	2 606	2 211	2 199	2 525	2 473	2 082	2 166
<b>Saldo dochodów</b>	<b>-283</b>	<b>-329</b>	<b>-294</b>	<b>-701</b>	<b>43</b>	<b>-975</b>	<b>-217</b>	<b>-425</b>	<b>-310</b>	<b>-695</b>	<b>-427</b>	<b>-560</b>	<b>-653</b>	<b>-1 151</b>	<b>-597</b>	<b>-805</b>	<b>-589</b>	<b>-1 118</b>
Przychody	532	610	574	733	923	697	653	651	477	446	609	521	452	477	467	467	382	354
Rozchody	815	939	868	1 434	880	1 672	870	1 076	787	1 141	1 036	1 081	1 105	1 628	1 064	1 272	971	1 472
<b>Saldo transferów bieżących</b>	<b>489</b>	<b>644</b>	<b>656</b>	<b>809</b>	<b>562</b>	<b>713</b>	<b>1 104</b>	<b>855</b>	<b>638</b>	<b>794</b>	<b>981</b>	<b>1 023</b>	<b>785</b>	<b>882</b>	<b>992</b>	<b>1 073</b>	<b>873</b>	<b>912</b>
Przychody	637	805	829	1 010	790	932	1 330	1 127	886	1 018	1 219	1 268	1 016	1 129	1 217	1 324	1 080	1 416
Rozchody	148	161	173	201	228	219	226	272	248	224	238	245	231	247	225	251	207	504
<b>B. Rachunek kapitałowy</b>	<b>-21</b>	<b>8</b>	<b>-6</b>	<b>58</b>	<b>-3</b>	<b>-5</b>	<b>4</b>	<b>88</b>	<b>-20</b>	<b>16</b>	<b>20</b>	<b>-23</b>	<b>-16</b>	<b>-9</b>	<b>-5</b>	<b>-10</b>	<b>0</b>	<b>-9</b>
Przychody	12	23	14	72	4	11	11	99	4	22	22	1	27	3	22	3	33	6
Rozchody	33	15	20	14	7	16	7	11	24	6	2	24	43	12	27	13	33	15
<b>C. Rachunek finansowy</b>	<b>2 524</b>	<b>1 818</b>	<b>1 892</b>	<b>4 955</b>	<b>2 848</b>	<b>1 440</b>	<b>737</b>	<b>-1 529</b>	<b>2 951</b>	<b>858</b>	<b>2 639</b>	<b>1 199</b>	<b>2 555</b>	<b>1 223</b>	<b>1 953</b>	<b>2 030</b>	<b>2 431</b>	<b>540</b>
<b>Polskie inwestycje bezpośrednie za granicą</b>	<b>-10</b>	<b>-3</b>	<b>10</b>	<b>-15</b>	<b>52</b>	<b>18</b>	<b>25</b>	<b>2</b>	<b>35</b>	<b>6</b>	<b>-155</b>	<b>-114</b>	<b>-51</b>	<b>-11</b>	<b>-60</b>	<b>-51</b>	<b>-3</b>	<b>-17</b>
<b>Zagraniczne inwestycje bezpośrednie w Polsce</b>	<b>1 918</b>	<b>1 309</b>	<b>1 165</b>	<b>5 942</b>	<b>1 246</b>	<b>1 017</b>	<b>842</b>	<b>3 267</b>	<b>1 253</b>	<b>893</b>	<b>860</b>	<b>1 365</b>	<b>1 333</b>	<b>632</b>	<b>652</b>	<b>1 043</b>	<b>848</b>	<b>1 029</b>
<b>Inwestycje portfelowo - aktywa</b>	<b>3</b>	<b>-112</b>	<b>47</b>	<b>-34</b>	<b>260</b>	<b>-97</b>	<b>-97</b>	<b>-24</b>	<b>-70</b>	<b>-448</b>	<b>-318</b>	<b>-372</b>	<b>7</b>	<b>-120</b>	<b>-783</b>	<b>-241</b>	<b>-447</b>	<b>-65</b>
Udziałowe papiery wartościowe	-6	-5	-8	-6	1	-59	0	-18	-23	-129	-115	-16	121	145	-41	-57	-43	-23
Dłużne papiery wartościowe	9	-107	55	-28	259	-38	-97	-6	-47	-319	-203	-356	-114	-265	-742	-184	-404	-42
<b>Inwestycje portfelowo - pasywa</b>	<b>2 628</b>	<b>330</b>	<b>622</b>	<b>-49</b>	<b>2 298</b>	<b>-993</b>	<b>69</b>	<b>-276</b>	<b>1 937</b>	<b>809</b>	<b>909</b>	<b>-288</b>	<b>2 892</b>	<b>-758</b>	<b>-429</b>	<b>1 664</b>	<b>3 484</b>	<b>1 848</b>
Udziałowe papiery wartościowe	305	-75	193	47	-85	-15	48	-287	-193	-182	-254	41	-41	83	-273	-486	395	44
Dłużne papiery wartościowe	2 323	405	429	-96	2 383	-978	21	11	2 130	991	1 163	-329	2 933	-841	-156	2 150	3 089	1 804
<b>Pozostałe inwestycje - aktywa</b>	<b>-846</b>	<b>-529</b>	<b>545</b>	<b>-3 484</b>	<b>-1 646</b>	<b>70</b>	<b>-90</b>	<b>-2 829</b>	<b>-255</b>	<b>-152</b>	<b>1 996</b>	<b>289</b>	<b>-2 442</b>	<b>812</b>	<b>1 916</b>	<b>-1 928</b>	<b>-1 562</b>	<b>-2 729</b>
NBP	2	0	1	0	2	0	1	0	0	0	0	0	0	0	0	0	0	-21
Sektor rządowy i samorządowy	17	-14	-42	-17	-23	-8	-5	-4	-11	-10	-13	-5	-5	-1	-12	-21	12	2
Monetarne Instytucje Finansowe (z wyłączeniem NBP)	-655	-160	547	-3 116	-908	-18	41	-2 881	339	322	2 139	410	-948	1 143	2 372	-2 183	-559	-1 884
Pozostałe sektory	-210	-355	39	-351	-717	96	-127	56	-583	-464	-130	-116	-1 489	-330	-444	276	-1 015	-826
<b>Pozostałe inwestycje - pasywa</b>	<b>-1 185</b>	<b>648</b>	<b>-91</b>	<b>2 069</b>	<b>792</b>	<b>967</b>	<b>585</b>	<b>-1 599</b>	<b>855</b>	<b>37</b>	<b>-732</b>	<b>329</b>	<b>1 027</b>	<b>942</b>	<b>531</b>	<b>1 941</b>	<b>215</b>	<b>444</b>
NBP	-1 183	-288	-4	56	-67	-113	147	166	-113	-285	-32	-81	336	94	469	-891	798	-94
Sektor rządowy i samorządowy	-252	39	-71	-15	-157	-229	-177	-2 839	-39	-308	-535	342	-822	84	-788	370	-753	-20
Monetarne Instytucje Finansowe (z wyłączeniem NBP)	-269	151	-76	-324	6	398	91	-168	413	-198	4	-735	318	62	-24	1 411	-492	57
Pozostałe sektory	519	746	60	2 352	1 010	911	524	1 242	594	828	-169	803	1 195	702	874	1 051	662	501
<b>Pochodne instrumenty finansowe</b>	<b>16</b>	<b>175</b>	<b>-406</b>	<b>526</b>	<b>-154</b>	<b>458</b>	<b>-597</b>	<b>-70</b>	<b>-804</b>	<b>-287</b>	<b>79</b>	<b>-10</b>	<b>-211</b>	<b>-274</b>	<b>126</b>	<b>-398</b>	<b>-104</b>	<b>30</b>
<b>D. Saldo błędów i opuszczeń</b>	<b>-167</b>	<b>913</b>	<b>159</b>	<b>-540</b>	<b>-8</b>	<b>416</b>	<b>-81</b>	<b>1 554</b>	<b>-479</b>	<b>233</b>	<b>-840</b>	<b>-476</b>	<b>-116</b>	<b>96</b>	<b>-1 030</b>	<b>-1 455</b>	<b>24</b>	<b>993</b>
<b>Razem A - D</b>	<b>-573</b>	<b>-212</b>	<b>13</b>	<b>1 576</b>	<b>1 346</b>	<b>-587</b>	<b>136</b>	<b>-1 438</b>	<b>655</b>	<b>-693</b>	<b>1 135</b>	<b>-421</b>	<b>782</b>	<b>134</b>	<b>350</b>	<b>-159</b>	<b>1 863</b>	<b>222</b>
<b>E. Oficjalne aktywa rezerwowe</b>	<b>573</b>	<b>212</b>	<b>-13</b>	<b>-1 576</b>	<b>-1 346</b>	<b>587</b>	<b>-136</b>	<b>1 438</b>	<b>-655</b>	<b>693</b>	<b>-1 135</b>	<b>421</b>	<b>-782</b>	<b>-134</b>	<b>-350</b>	<b>159</b>	<b>-1 863</b>	<b>-222</b>





**TABL. XV BILANS PŁATNICZY W MLN USD**

	2000				2001				2002				2003				2004	
	I kwartał	II kwartał	III kwartał	IV kwartał	I kwartał	II kwartał	III kwartał	IV kwartał	I kwartał	II kwartał	III kwartał	IV kwartał	I kwartał	II kwartał	III kwartał	IV kwartał	I kwartał	II kwartał
<b>A. Rachunek bieżący</b>	-2 871	-2 748	-1 837	-2 524	-1 386	-2 133	-462	-1 391	-1 568	-1 648	-671	-1 120	-1 763	-1 338	-631	-871	-732	-1 574
<b>Saldo obrotów towarowych</b>	-3 110	-3 498	-2 693	-3 006	-1 997	-2 145	-1 575	-1 944	-1 809	-1 949	-1 419	-2 072	-1 640	-1 235	-1 299	-1 551	-1 135	-1 733
Eksport f.o.b.	8 519	8 550	9 090	9 743	10 154	10 042	10 515	10 952	9 799	11 426	12 410	13 107	12 996	14 893	15 802	17 316	18 063	20 406
Import f.o.b.	11 629	12 048	11 783	12 749	12 151	12 187	12 090	12 896	11 608	13 375	13 829	15 179	14 636	16 128	17 101	18 867	19 198	22 139
<b>Saldo usług</b>	34	456	525	390	56	243	324	169	-49	208	202	488	-267	203	221	370	46	411
Przychody	2 092	2 717	2 779	2 811	1 981	2 289	2 709	2 774	1 847	2 371	2 723	3 094	2 107	2 698	3 058	3 311	2 643	3 022
Rozchody	2 058	2 261	2 254	2 421	1 925	2 046	2 385	2 605	1 896	2 163	2 521	2 606	2 374	2 495	2 837	2 941	2 597	2 611
<b>Saldo dochodów</b>	-278	-306	-263	-611	36	-854	-192	-381	-270	-636	-421	-560	-698	-1 307	-668	-966	-733	-1 350
Przychody	526	569	520	636	608	852	581	583	420	410	599	521	485	542	528	551	478	426
Rozchody	804	875	783	1 247	816	1 462	773	964	690	1 046	1 020	1 081	1 183	1 849	1 196	1 517	1 211	1 776
<b>Saldo transferów bieżących</b>	483	600	594	703	519	623	981	765	560	729	967	1 024	842	1 001	1 115	1 276	1 090	1 098
Przychody	629	750	750	878	730	815	1 183	1 009	777	935	1 201	1 269	1 089	1 282	1 368	1 576	1 349	1 705
Rozchody	146	150	156	175	211	192	202	244	217	206	234	245	247	281	253	300	259	607
<b>B. Rachunek kapitałowy</b>	-20	8	-5	51	-3	-4	4	79	-18	14	20	-23	-17	-11	-6	-12	-1	-12
Przychody	12	22	13	63	4	10	10	89	3	20	22	1	29	3	24	4	41	7
Rozchody	32	14	18	12	7	14	6	10	21	6	2	24	46	14	30	16	42	19
<b>C. Rachunek finansowy</b>	2 494	1 698	1 716	4 313	2 624	1 258	656	-1 369	2 590	785	2 603	1 202	2 736	1 386	2 200	2 411	3 038	656
<b>Polskie inwestycje bezpośrednie za granicą</b>	-11	-2	10	-13	47	15	23	1	32	5	-153	-114	-57	-13	-67	-61	-5	-20
<b>Zagraniczne inwestycje bezpośrednie w Polsce</b>	1 895	1 221	1 056	5 171	1 151	889	749	2 925	1 099	819	847	1 366	1 430	718	736	1 240	1 059	1 238
<b>Inwestycje portfelowe - aktywa</b>	3	-101	42	-28	237	-83	-85	-21	-63	-410	-313	-371	8	-135	-881	-288	-556	-77
Udziałowe papiery wartościowe	-6	-3	-7	-4	0	-51	0	-16	-21	-118	-113	-16	130	165	-45	-67	-54	-28
Dłużne papiery wartościowe	9	-98	49	-24	237	-32	-85	-5	-42	-292	-200	-355	-122	-300	-836	-221	-502	-49
<b>Inwestycje portfelowe - pasywa</b>	2 596	307	563	-43	2 120	-867	61	-247	1 700	743	897	-289	3 101	-860	-482	1 981	4 351	2 226
Udziałowe papiery wartościowe	301	-70	175	41	-80	-12	43	-258	-169	-167	-249	40	-46	94	-307	-578	493	53
Dłużne papiery wartościowe	2 295	377	388	-84	2 200	-855	18	11	1 869	910	1 146	-329	3 147	-954	-175	2 559	3 858	2 173
<b>Pozostałe inwestycje - aktywa</b>	-837	-495	495	-3 033	-1 519	61	-81	-2 533	-225	-142	1 964	290	-2 621	921	2 156	-2 294	-1 948	-3 285
NBP	2	0	0	0	2	0	1	0	0	0	0	0	0	0	0	0	0	-25
Sektor rządowy i samorządowy	17	-13	-38	-14	-21	-8	-5	-4	-11	-9	-12	-5	-6	-2	-14	-25	16	1
Monetarne Instytucje Finansowe (z wyłączeniem NBP)	-649	-150	496	-2 712	-839	-15	36	-2 580	298	295	2 104	410	-1 018	1 299	2 668	-2 598	-695	-2 269
Pozostałe sektory	-207	-332	37	-307	-661	84	-113	51	-512	-428	-128	-115	-1 597	-376	-498	329	-1 269	-992
<b>Pozostałe inwestycje - pasywa</b>	-1 168	605	-82	1 801	730	843	521	-1 432	751	34	-718	329	1 102	1 066	596	2 307	268	538
NBP	-1 169	-269	-4	49	-62	-99	131	148	-99	-262	-31	-81	360	106	527	-1 061	997	-112
Sektor rządowy i samorządowy	-249	36	-64	-13	-145	-201	-158	-2 543	-35	-283	-527	342	-882	93	-886	439	-940	-24
Monetarne Instytucje Finansowe (z wyłączeniem NBP)	-265	143	-69	-283	5	347	81	-150	363	-181	4	-736	342	70	-27	1 678	-615	69
Pozostałe sektory	515	695	55	2 048	932	796	467	1 113	522	760	-164	804	1 282	797	982	1 251	826	605
<b>Pochodne instrumenty finansowe</b>	16	163	-368	458	-142	400	-532	-62	-704	-264	79	-9	-227	-311	142	-474	-131	36
<b>D. Saldo błędów i opuszczeń</b>	-170	843	137	-468	9	366	-77	1 393	-429	213	-835	-480	-117	114	-1 169	-1 717	25	1 199
<b>Razem A - D</b>	-567	-199	11	1 372	1 244	-513	121	-1 288	575	-636	1 117	-421	839	151	394	-189	2 330	269
<b>E. Oficjalne aktywa rezerwowe</b>	567	199	-11	-1 372	-1 244	513	-121	1 288	-575	636	-1 117	421	-839	-151	-394	189	-2 330	-269

**TABL. XVI BILANS PŁATNICZY OD I KWARTAŁU 2000 R.**

	Rachunek bieżący					Rachunek kapitałowy	Rachunek finansowy				
	Saldo	Saldo obrotów towarowych	Saldo usług	Saldo dochodów	Saldo transferów		Saldo	Polskie inwestycje bezpośrednie za granicą	Zagraniczne inwestycje bezpośrednie w Polsce	Inwestycje portfelowe - aktywa	Inwestycje portfelowe - pasywa
	1	2	3	4	5	6	7	8	9	10	11
2000	-10 789	-13 327	1 547	-1 607	2 598	39	11 189	-18	10 334	-96	3 531
2001	-6 004	-8 557	893	-1 574	3 234	84	3 496	97	6 372	42	1 098
2002	-5 402	-7 701	855	-1 992	3 436	-7	7 647	-228	4 371	-1 208	3 367
2003	-4 109	-5 077	442	-3 206	3 732	-40	7 760	-173	3 660	-1 137	3 369
I kw 2000	-2 909	-3 148	33	-283	489	-21	2 524	-10	1 918	3	2 628
II kw 2000	-2 951	-3 751	485	-329	644	8	1 818	-3	1 309	-112	330
III kw 2000	-2 032	-2 973	579	-294	656	-6	1 892	10	1 165	47	622
IV kw 2000	-2 897	-3 455	450	-701	809	58	4 955	-15	5 942	-34	-49
I kw 2001	-1 491	-2 161	65	43	562	-3	2 848	52	1 246	260	2 298
II kw 2001	-2 438	-2 455	279	-975	713	-5	1 440	18	1 017	-97	-993
III kw 2001	-524	-1 770	359	-217	1 104	4	737	25	842	-97	69
IV kw 2001	-1 551	-2 171	190	-425	855	88	-1 529	2	3 267	-24	-276
I kw 2002	-1 797	-2 064	-61	-310	638	-20	2 951	35	1 253	-70	1 937
II kw 2002	-1 800	-2 123	224	-695	794	16	858	6	893	-448	809
III kw 2002	-684	-1 442	204	-427	981	20	2 639	-155	860	-318	909
IV kw 2002	-1 121	-2 072	488	-560	1 023	-23	1 199	-114	1 365	-372	-288
I kw 2003	-1 641	-1 529	-244	-653	785	-16	2 555	-51	1 333	7	2 892
II kw 2003	-1 176	-1 089	182	-1 151	882	-9	1 223	-11	632	-120	-758
III kw 2003	-568	-1 155	192	-597	992	-5	1 953	-60	652	-783	-429
IV kw 2003	-724	-1 304	312	-805	1 073	-10	2 030	-51	1 043	-241	1 664
I kw 2004	-592	-909	33	-589	873	0	2 431	-3	848	-447	3 484
II kw 2004	-1 302	-1 438	342	-1 118	912	-9	540	-17	1 029	-65	1 848

**TABL. XVII RACHUNEK BIEŻĄCY OD I KWARTAŁU 2000 R.**

mln EUR

	Rachunek bieżący														
	Saldo	Przychody	Rozchody	Obroty towarowe			Usługi			Dochody			Transfery bieżące		
				Saldo	Eksport	Import	Saldo	Przychody	Rozchody	Saldo	Przychody	Rozchody	Saldo	Przychody	Rozchody
1	2	3	4	5	6	7	8	9	10	11	12	13	14	15	
2000	-10789	56072	66861	-13327	39022	52349	1547	11320	9773	-1607	2449	4056	2598	3281	683
2001	-6004	64554	70558	-8557	46537	55094	893	10914	10021	-1574	2924	4498	3234	4179	945
2002	-5402	66 327	71 729	-7 701	49 338	57 039	855	10 545	9 690	-1 992	2 053	4 045	3 436	4 391	955
2003	-4109	70 235	74 344	-5 077	53 836	58 913	442	9 850	9 408	-3 206	1 863	5 069	3 732	4 686	954
I kw 2000	-2909	11 905	14 814	-3 148	8 621	11 769	33	2 115	2 082	-283	532	815	489	637	148
II kw 2000	-2951	13 491	16 442	-3 751	9 168	12 919	485	2 908	2 423	-329	610	939	644	805	161
III kw 2000	-2032	14 506	16 538	-2 973	10 037	13 010	579	3 066	2 487	-294	574	868	656	829	173
IV kw 2000	-2897	16 170	19 067	-3 455	11 196	14 651	450	3 231	2 781	-701	733	1 434	809	1 010	201
I kw 2001	-1491	14 855	16 346	-2 161	10 995	13 156	65	2 147	2 082	43	923	880	562	790	228
II kw 2001	-2438	15 739	18 177	-2 455	11 490	13 945	279	2 620	2 341	-975	697	1 672	713	932	219
III kw 2001	-524	16 851	17 375	-1 770	11 822	13 592	359	3 046	2 687	-217	653	870	1104	1 330	226
IV kw 2001	-1551	17 109	18 660	-2 171	12 230	14 401	190	3 101	2 911	-425	651	1 076	855	1 127	272
I kw 2002	-1797	14 639	16 436	-2 064	11 173	13 237	-61	2 103	2 164	-310	477	787	638	886	248
II kw 2002	-1800	16 494	18 294	-2 123	12 449	14 572	224	2 581	2 357	-695	446	1 141	794	1 018	224
III kw 2002	-684	17 208	17 892	-1 442	12 613	14 055	204	2 767	2 563	-427	609	1 036	981	1 219	238
IV kw 2002	-1121	17 986	19 107	-2 072	13 103	15 175	488	3 094	2 606	-560	521	1 081	1023	1 268	245
I kw 2003	-1641	15 549	17 190	-1 529	12 114	13 643	-244	1 967	2 211	-653	452	1 105	785	1 016	231
II kw 2003	-1176	17 104	18 280	-1 089	13 117	14 206	182	2 381	2 199	-1151	477	1 628	882	1 129	247
III kw 2003	-568	18 453	19 021	-1 155	14 052	15 207	192	2 717	2 525	-597	467	1 064	992	1 217	225
IV kw 2003	-724	19 129	19 853	-1 304	14 553	15 857	312	2 785	2 473	-805	467	1 272	1073	1 324	251
I kw 2004	-592	18 035	18 627	-909	14 458	15 367	33	2 115	2 082	-589	382	971	873	1 080	207
II kw 2004	-1302	21 208	22 510	-1 438	16 930	18 368	342	2 508	2 166	-1118	354	1 472	912	1 416	504

**TABL. XVIII USŁUGI OD I KWARTAŁU 2000 R.**

mln EUR

	Usługi											
	Saldo	Przychody	Rozchody	Usługi transportowe			Podróże zagraniczne			Pozostałe usługi		
				Saldo	Przychody	Rozchody	Saldo	Przychody	Rozchody	Saldo	Przychody	Rozchody
1	2	3	4	5	6	7	8	9	10	11	12	
2000	1 547	11 320	9 773	993	2 659	1 666	2 583	6 192	3 609	-2 029	2 469	4 498
2001	893	10 914	10 021	1 235	3 001	1 766	1 289	5 200	3 911	-1 631	2 713	4 344
2002	855	10 545	9 690	1 529	3 446	1 917	1 138	4 513	3 375	-1 812	2 586	4 398
2003	442	9 850	9 408	1 487	3 514	2 027	1 108	3 589	2 481	-2 153	2 747	4 900
I kw 2000	33	2 115	2 082	170	513	343	440	1 101	661	-577	501	1 078
II kw 2000	485	2 908	2 423	262	674	412	660	1 599	939	-437	635	1 072
III kw 2000	579	3 066	2 487	322	745	423	706	1 702	996	-449	619	1 068
IV kw 2000	450	3 231	2 781	239	727	488	777	1 790	1 013	-566	714	1 280
I kw 2001	65	2 147	2 082	257	654	397	161	873	712	-353	620	973
II kw 2001	279	2 620	2 341	334	777	443	269	1 197	928	-324	646	970
III kw 2001	359	3 046	2 687	358	796	438	396	1 595	1 199	-395	655	1 050
IV kw 2001	190	3 101	2 911	286	774	488	463	1 535	1 072	-559	792	1 351
I kw 2002	-61	2 103	2 164	310	724	414	99	797	698	-470	582	1 052
II kw 2002	224	2 581	2 357	440	911	471	143	994	851	-359	676	1 035
III kw 2002	204	2 767	2 563	398	886	488	274	1 297	1 023	-468	584	1 052
IV kw 2002	488	3 094	2 606	381	925	544	622	1 425	803	-515	744	1 259
I kw 2003	-244	1 967	2 211	226	704	478	114	688	574	-584	575	1 159
II kw 2003	182	2 381	2 199	323	800	477	277	888	611	-418	693	1 111
III kw 2003	192	2 717	2 525	367	876	509	315	1 095	780	-490	746	1 236
IV kw 2003	312	2 785	2 473	571	1 134	563	402	918	516	-661	733	1 394
I kw 2004	33	2 115	2 082	172	681	509	218	826	608	-357	608	965
II kw 2004	342	2 508	2 166	257	833	576	429	1 025	596	-344	650	994

**TABL. XIX POZOSTAŁE USŁUGI OD I KWARTAŁU 2000 R.**

mln EUR

	Pozostałe usługi																	
	Saldo	Przychody	Rozchody	Usługi pocztowe, kurierskie i telekomunikacyjne			Usługi budowlane			Ubezpieczenia i reasekuracja			Usługi finansowe			Usługi informatyczne i informacyjne		
				Saldo	Przychody	Rozchody	Saldo	Przychody	Rozchody	Saldo	Przychody	Rozchody	Saldo	Przychody	Rozchody	Saldo	Przychody	Rozchody
1	2	3	4	5	6	7	8	9	10	11	12	13	14	15	16	17	18	
2000	-2 029	2 469	4 498	-202	253	455	-23	321	344	-121	226	347	-124	114	238	-170	67	237
2001	-1 631	2 713	4 344	-85	225	310	107	482	375	-114	206	320	-290	193	483	-203	92	295
2002	-1 812	2 586	4 398	-27	172	199	221	583	362	-141	230	371	-75	143	218	-184	103	287
2003	-2 153	2 747	4 900	-2	216	218	-53	644	697	-172	193	365	-110	142	252	-192	118	310
I kw 2000	-577	501	1 078	-75	55	130	20	73	53	-27	58	85	-43	23	66	-42	10	52
II kw 2000	-437	635	1 072	-55	68	123	-38	77	115	-27	42	69	-21	26	47	-30	21	51
III kw 2000	-449	619	1 068	-50	65	115	-5	84	89	-35	53	88	-31	26	57	-42	17	59
IV kw 2000	-566	714	1 280	-22	65	87	0	87	87	-32	73	105	-29	39	68	-56	19	75
I kw 2001	-353	620	973	-43	43	86	88	124	36	-25	57	82	-42	38	80	-67	16	83
II kw 2001	-324	646	970	-8	72	80	28	116	88	-36	34	70	-60	30	90	-34	24	58
III kw 2001	-395	655	1 050	-19	53	72	-34	126	160	-17	53	70	-28	43	71	-36	25	61
IV kw 2001	-559	792	1 351	-15	57	72	25	116	91	-36	62	98	-160	82	242	-66	27	93
I kw 2002	-470	582	1 052	-29	32	61	28	159	131	-6	70	76	-12	45	57	-43	17	60
II kw 2002	-359	676	1 035	-1	40	41	55	146	91	-25	71	96	1	37	36	-44	29	73
III kw 2002	-468	584	1 052	2	54	52	96	139	43	-84	30	114	-31	29	60	-32	28	60
IV kw 2002	-515	744	1 259	1	46	45	42	139	97	-26	59	85	-33	32	65	-65	29	94
I kw 2003	-584	575	1 159	-20	46	66	-18	110	128	-49	40	89	-23	28	51	-46	29	75
II kw 2003	-418	693	1 111	17	60	43	-16	152	168	-26	57	83	-25	31	56	-43	30	73
III kw 2003	-490	746	1 236	4	66	62	-7	202	209	-52	42	94	-23	45	68	-40	27	67
IV kw 2003	-661	733	1 394	-3	44	47	-12	180	192	-45	54	99	-39	38	77	-63	32	95
I kw 2004	-357	608	965	13	72	59	16	113	97	-28	3	31	-36	30	66	-57	34	91
II kw 2004	-344	650	994	-4	45	49	-9	124	133	-56	3	59	-44	24	68	-42	28	70

**POZOSTAŁE USŁUGI OD I KWARTAŁU 2000 R. CIĄG DALSZY**

mln EUR

	Pozostałe usługi - ciąg dalszy														
	Patenty, prawa autorskie i opłaty licencyjne			Pozostałe usługi handlowe			Usługi dla ludności, audiowizu-alne, kulturalne i rekreacyjne			Utrzymanie przedstawicielstw (rządowych)			Inne		
	Saldo	Przychody	Rozchody	Saldo	Przychody	Rozchody	Saldo	Przychody	Rozchody	Saldo	Przychody	Rozchody	Saldo	Przychody	Rozchody
19	20	21	22	23	24	25	26	27	28	29	30	31	32	33	
2000	-568	37	605	-584	1 395	1 979	-99	53	152	-138	3	141	0	0	0
2001	-512	54	566	-364	1 374	1 738	-57	78	135	-113	9	122	0	0	0
2002	-548	36	584	-857	1 249	2 106	-102	63	165	-101	5	106	2	2	0
2003	-636	26	662	-824	1 350	2 174	-59	54	113	-105	4	109	0	0	0
I kw 2000	-111	9	120	-236	263	499	-22	10	32	-41	0	41	0	0	0
II kw 2000	-125	13	138	-88	372	460	-15	16	31	-38	0	38	0	0	0
III kw 2000	-134	8	142	-100	349	449	-20	15	35	-32	2	34	0	0	0
IV kw 2000	-198	7	205	-160	411	571	-42	12	54	-27	1	28	0	0	0
I kw 2001	-127	14	141	-97	308	405	-6	18	24	-34	2	36	0	0	0
II kw 2001	-97	16	113	-71	328	399	-13	23	36	-33	3	36	0	0	0
III kw 2001	-116	10	126	-105	324	429	-13	18	31	-27	3	30	0	0	0
IV kw 2001	-172	14	186	-91	414	505	-25	19	44	-19	1	20	0	0	0
I kw 2002	-110	7	117	-235	237	472	-25	14	39	-38	1	39	0	0	0
II kw 2002	-122	12	134	-149	325	474	-41	16	57	-33	0	33	0	0	0
III kw 2002	-130	4	134	-260	281	541	-14	17	31	-15	2	17	0	0	0
IV kw 2002	-186	13	199	-213	406	619	-22	16	38	-15	2	17	2	2	0
I kw 2003	-227	11	238	-162	296	458	-9	13	22	-30	2	32	0	0	0
II kw 2003	-124	4	128	-157	341	498	-8	18	26	-36	0	36	0	0	0
III kw 2003	-116	4	120	-210	345	555	-16	14	30	-30	1	31	0	0	0
IV kw 2003	-169	7	176	-295	368	663	-26	9	35	-9	1	10	0	0	0
I kw 2004	-50	1	51	-168	337	505	-6	14	20	-41	4	45	0	0	0
II kw 2004	-44	0	44	-101	404	505	-7	16	23	-37	6	43	0	0	0

**TABL. XX DOCHODY OD I KWARTAŁU 2000 R.**

mln EUR

	Dochody																	
	Saldo	Przychody	Rozchody	Wynagrodzenia pracowników			Saldo	Przychody	Rozchody	Dochody od inwestycji								
				Saldo	Przychody	Rozchody				Dochody od inwestycji bezpośrednich			Dochody od inwestycji portfelowych			Dochody od pozostałych inwestycji		
										Saldo	Przychody	Rozchody	Saldo	Przychody	Rozchody	Saldo	Przychody	Rozchody
1	2	3	4	5	6	7	8	9	10	11	12	13	14	15	16	17	18	
2000	-1 607	2 449	4 056	-24	208	232	-1 583	2 241	3 824	-743	28	771	123	1 143	1 020	-963	1 070	2 033
2001	-1 574	2 924	4 498	-63	216	279	-1 511	2 708	4 219	-769	37	806	414	1 599	1 185	-1 156	1 072	2 228
2002	-1 992	2 053	4 045	-6	278	284	-1 986	1 775	3 761	-855	-58	797	169	1 254	1 085	-1 300	579	1 879
2003	-3 206	1 863	5 069	63	321	258	-3 269	1 542	4 811	-1 831	5	1 836	-206	1 143	1 349	-1 232	394	1 626
I kw 2000	-283	532	815	-4	46	50	-279	486	765	-95	2	97	102	236	134	-286	248	534
II kw 2000	-329	610	939	-7	50	57	-322	560	882	-200	10	210	-27	319	346	-95	231	326
III kw 2000	-294	574	868	-8	53	61	-286	521	807	-183	3	186	69	252	183	-172	266	438
IV kw 2000	-701	733	1 434	-5	59	64	-696	674	1 370	-265	13	278	-21	336	357	-410	325	735
I kw 2001	43	923	880	-10	53	63	53	870	817	-68	13	81	346	593	247	-225	264	489
II kw 2001	-975	697	1 672	-14	62	76	-961	635	1 596	-455	9	464	-179	306	485	-327	320	647
III kw 2001	-217	653	870	-20	47	67	-197	606	803	-199	6	205	162	340	178	-160	260	420
IV kw 2001	-425	651	1 076	-19	54	73	-406	597	1 003	-47	9	56	85	360	275	-444	228	672
I kw 2002	-310	477	787	-10	59	69	-300	418	718	-84	-18	66	26	270	244	-242	166	408
II kw 2002	-695	446	1 141	-13	71	84	-682	375	1 057	-197	-17	180	-41	262	303	-444	130	574
III kw 2002	-427	609	1 036	3	67	64	-430	542	972	-310	-16	294	244	420	176	-364	138	502
IV kw 2002	-560	521	1 081	14	81	67	-574	440	1 014	-264	-7	257	-60	302	362	-250	145	395
I kw 2003	-653	452	1 105	8	73	65	-661	379	1 040	-171	0	171	-111	273	384	-379	106	485
II kw 2003	-1 151	477	1 628	11	75	64	-1 162	402	1 564	-824	5	829	-93	307	400	-245	90	335
III kw 2003	-597	467	1 064	23	86	63	-620	381	1 001	-424	1	425	138	310	172	-334	70	404
IV kw 2003	-805	467	1 272	21	87	66	-826	380	1 206	-412	-1	411	-140	253	393	-274	128	402
I kw 2004	-589	382	971	-13	61	74	-576	321	897	-152	0	152	-104	256	360	-320	65	385
II kw 2004	-1 118	354	1 472	-13	71	84	-1 105	283	1 388	-742	12	754	-149	185	334	-214	86	300

## DOCHODY OD I KWARTAŁU 2000 R. CIĄG DALSZY

mln EUR

	Dochody od inwestycji																							
	Dochody od inwestycji bezpośrednich						Dochody od inwestycji portfelowych												Dochody od pozostałych inwestycji					
	Saldo	Przychody	Rozchody	Saldo	Przychody	Rozchody	Dochody od kapitału			Odsetki od kredytów			Saldo	Przychody	Rozchody	Dochody od papierów udziałowych			Dochody od papierów dłużnych			Saldo	Przychody	Rozchody
							Saldo	Przychody	Rozchody	Saldo	Przychody	Rozchody				Saldo	Przychody	Rozchody	Saldo	Przychody	Rozchody			
1	2	3	4	5	6	7	8	9	10	11	12	13	14	15	16	17	18	19	20	21	22	23	24	
2000	-1 583	2 241	3 824	-743	28	771	-172	7	179	-571	21	592	123	1 143	1 020	-133	20	153	256	1 123	867	-963	1 070	2 033
2001	-1 511	2 708	4 219	-769	37	806	86	32	-54	-855	5	860	414	1 599	1 185	-256	8	264	670	1 591	921	-1 156	1 072	2 228
2002	-1 986	1 775	3 761	-855	-58	797	-189	-59	130	-666	1	667	169	1 254	1 085	-167	6	173	336	1 248	912	-1 300	579	1 879
2003	-3 269	1 542	4 811	-1 831	5	1 836	-1 351	4	1 355	-480	1	481	-206	1 143	1 349	-260	9	269	54	1 134	1 080	-1 232	394	1 626
I kw 2000	-279	486	765	-95	2	97	20	-3	-23	-115	5	120	102	236	134	-8	3	11	110	233	123	-286	248	534
II kw 2000	-322	560	882	-200	10	210	-75	4	79	-125	6	131	-27	319	346	-33	4	37	6	315	309	-95	231	326
III kw 2000	-286	521	807	-183	3	186	-55	-2	53	-128	5	133	69	252	183	-80	6	86	149	246	97	-172	266	438
IV kw 2000	-696	674	1 370	-265	13	278	-62	8	70	-203	5	208	-21	336	357	-12	7	19	-9	329	338	-410	325	735
I kw 2001	53	870	817	-68	13	81	170	11	-159	-238	2	240	346	593	247	-18	0	18	364	593	229	-225	264	489
II kw 2001	-961	635	1 596	-455	9	464	-264	8	272	-191	1	192	-179	306	485	-143	2	145	-36	304	340	-327	320	647
III kw 2001	-197	606	803	-199	6	205	-29	5	34	-170	1	171	162	340	178	-77	2	79	239	338	99	-160	260	420
IV kw 2001	-406	597	1 003	-47	9	56	209	8	-201	-256	1	257	85	360	275	-18	4	22	103	356	253	-444	228	672
I kw 2002	-300	418	718	-84	-18	66	112	-19	-131	-196	1	197	26	270	244	-13	1	14	39	269	230	-242	166	408
II kw 2002	-682	375	1 057	-197	-17	180	-43	-17	26	-154	0	154	-41	262	303	-79	2	81	38	260	222	-444	130	574
III kw 2002	-430	542	972	-310	-16	294	-192	-16	176	-118	0	118	244	420	176	-69	1	70	313	419	106	-364	138	502
IV kw 2002	-574	440	1 014	-264	-7	257	-66	-7	59	-198	0	198	-60	302	362	-6	2	8	-54	300	354	-250	145	395
I kw 2003	-661	379	1 040	-171	0	171	-73	0	73	-98	0	98	-111	273	384	-9	1	10	-102	272	374	-379	106	485
II kw 2003	-1 162	402	1 564	-824	5	829	-690	5	695	-134	0	134	-93	307	400	-152	4	156	59	303	244	-245	90	335
III kw 2003	-620	381	1 001	-424	1	425	-315	1	316	-109	0	109	138	310	172	-59	0	59	197	310	113	-334	70	404
IV kw 2003	-826	380	1 206	-412	-1	411	-273	-2	271	-139	1	140	-140	253	393	-40	4	44	-100	249	349	-274	128	402
I kw 2004	-576	321	897	-152	0	152	-56	0	56	-96	0	96	-104	256	360	-4	0	4	-100	256	356	-320	65	385
II kw 2004	-1 105	283	1 388	-742	12	754	-643	9	652	-99	3	102	-149	185	334	-75	4	79	-74	181	255	-214	86	300



**TABL. XXI TRANSFERY BIEŻĄCE OD I KWARTAŁU 2000 R.**

mln EUR

	Transfery bieżące								
	Saldo	Przychody	Rozchody	Transfery rządowe			Transfery prywatne		
				Saldo	Przychody	Rozchody	Saldo	Przychody	Rozchody
1	2	3	4	5	6	7	8	9	
2000	2 598	3 281	683	338	400	62	2 260	2 881	621
2001	3 234	4 179	945	315	453	138	2 919	3 726	807
2002	3 436	4 391	955	513	643	130	2 923	3 748	825
2003	3 732	4 686	954	482	632	150	3 250	4 054	804
I kw 2000	489	637	148	26	43	17	463	594	131
II kw 2000	644	805	161	74	83	9	570	722	152
III kw 2000	656	829	173	67	83	16	589	746	157
IV kw 2000	809	1 010	201	171	191	20	638	819	181
I kw 2001	562	790	228	39	87	48	523	703	180
II kw 2001	713	932	219	44	72	28	669	860	191
III kw 2001	1 104	1 330	226	155	190	35	949	1 140	191
IV kw 2001	855	1 127	272	77	104	27	778	1 023	245
I kw 2002	638	886	248	44	65	21	594	821	227
II kw 2002	794	1 018	224	94	122	28	700	896	196
III kw 2002	981	1 219	238	191	237	46	790	982	192
IV kw 2002	1 023	1 268	245	184	219	35	839	1 049	210
I kw 2003	785	1 016	231	96	142	46	689	874	185
II kw 2003	882	1 129	247	136	184	48	746	945	199
III kw 2003	992	1 217	225	92	105	13	900	1 112	212
IV kw 2003	1 073	1 324	251	158	201	43	915	1 123	208
I kw 2004	873	1 080	207	236	281	45	637	799	162
II kw 2004	912	1 416	504	75	420	345	837	996	159

**TABL. XXII INWESTYCJE BEZPOŚREDNIE OD I KWARTAŁU 2000 R.**

mln EUR

	Inwestycje bezpośrednie						
	Ogółem	Polskie inwestycje bezpośrednie za granicą			Zagraniczne inwestycje bezpośrednie w Polsce		
		Ogółem	Wniesienie /wycofanie udziału i reinwestowane zyski	Pozostały kapitał, głównie kredyty	Ogółem	Wniesienie /wycofanie udziału i reinwestowane zyski	Pozostały kapitał, głównie kredyty
1	2	3	4	5	6	7	
2000	10 316	-18	-109	91	10 334	9 340	994
2001	6 469	97	42	55	6 372	4 760	1 612
2002	4 143	-228	-198	-30	4 371	3 209	1 162
2003	3 487	-173	-83	-90	3 660	3 954	-294
I kw 2000	1 908	-10	-16	6	1 918	1 704	214
II kw 2000	1 306	-3	-26	23	1 309	836	473
III kw 2000	1 175	10	-22	32	1 165	876	289
IV kw 2000	5 927	-15	-45	30	5 942	5 924	18
I kw 2001	1 298	52	38	14	1 246	827	419
II kw 2001	1 035	18	-10	28	1 017	942	75
III kw 2001	867	25	6	19	842	833	9
IV kw 2001	3 269	2	8	-6	3 267	2 158	1 109
I kw 2002	1 288	35	32	3	1 253	684	569
II kw 2002	899	6	10	-4	893	659	234
III kw 2002	705	-155	-134	-21	860	687	173
IV kw 2002	1 251	-114	-106	-8	1 365	1 179	186
I kw 2003	1 282	-51	-41	-10	1 333	1 159	174
II kw 2003	621	-11	-7	-4	632	868	-236
III kw 2003	592	-60	-10	-50	652	660	-8
IV kw 2003	992	-51	-25	-26	1 043	1 267	-224
I kw 2004	845	-3	-5	2	848	816	32
II kw 2004	1 012	-17	1	-18	1 029	1 214	-185

**TABL. XXIII INWESTYCJE PORTFELOWE OD I KWARTAŁU 2000 R.**

mln EUR

	Inwestycje portfelowe - aktywa					Inwestycje portfelowe - pasywa				
	Ogółem	Udziałowe papiery wartościowe	Dłużne papiery wartościowe			Ogółem	Udziałowe papiery wartościowe	Dłużne papiery wartościowe		
			Ogółem	Długoterminowe papiery dłużne	Instrumenty rynku pieniężnego			Ogółem	Długoterminowe papiery dłużne	Instrumenty rynku pieniężnego
1	2	3	4	5	6	7	8	9	10	
2000	-96	-25	-71	-7	-64	3 531	470	3 061	2 962	99
2001	42	-76	118	133	-15	1 098	-339	1 437	1 424	13
2002	-1 208	-283	-925	-635	-290	3 367	-588	3 955	3 913	42
2003	-1 137	168	-1 305	-1 218	-87	3 369	-717	4 086	4 221	-135
			0					0		
I kw 2000	3	-6	9	6	3	2 628	305	2 323	2 314	9
II kw 2000	-112	-5	-107	-85	-22	330	-75	405	445	-40
III kw 2000	47	-8	55	46	9	622	193	429	381	48
IV kw 2000	-34	-6	-28	26	-54	-49	47	-96	-178	82
I kw 2001	260	1	259	179	80	2 298	-85	2 383	2 425	-42
II kw 2001	-97	-59	-38	-2	-36	-993	-15	-978	-987	9
III kw 2001	-97	0	-97	-66	-31	69	48	21	-29	50
IV kw 2001	-24	-18	-6	22	-28	-276	-287	11	15	-4
I kw 2002	-70	-23	-47	-18	-29	1 937	-193	2 130	2 160	-30
II kw 2002	-448	-129	-319	-181	-138	809	-182	991	1 054	-63
III kw 2002	-318	-115	-203	-91	-112	909	-254	1 163	1 188	-25
IV kw 2002	-372	-16	-356	-345	-11	-288	41	-329	-489	160
I kw 2003	7	121	-114	-167	53	2 892	-41	2 933	2 836	97
II kw 2003	-120	145	-265	-307	42	-758	83	-841	-796	-45
III kw 2003	-783	-41	-742	-599	-143	-429	-273	-156	-59	-97
IV kw 2003	-241	-57	-184	-145	-39	1 664	-486	2 150	2 240	-90
I kw 2004	-447	-43	-404	-235	-169	3 484	395	3 089	3 116	-27
II kw 2004	-65	-23	-42	-4	-38	1 848	44	1 804	1 745	59

**TABL. XXIV INWESTYCJE PORTFELOWE – AKTYWA OD I KWARTAŁU 2000 R.**

mln EUR

	Inwestycje portfelowe aktywa																
	Ogółem	Udziałowe papiery wartościowe					Dłużne papiery wartościowe										
		Ogółem	NBP	MIF	Sektor rządowy	Sektor pozarządowy i pozabankowy	Ogółem	Długoterminowe papiery dłużne					Instrumenty rynku pieniężnego				
								Ogółem	NBP	MIF	Sektor rządowy	Sektor pozarządowy i pozabankowy	Ogółem	NBP	MIF	Sektor rządowy	Sektor pozarządowy i pozabankowy
1	2	3	4	5	6	7	8	9	10	11	12	13	14	15	16	17	
2000	-96	-25	0	-5	-1	-19	-71	-7	0	26	12	-45	-64	0	-29	-4	-31
2001	42	-76	0	4	-1	-79	118	133	0	-40	212	-39	-15	0	-20	0	5
2002	-1 208	-283	0	-1	0	-282	-925	-635	0	-131	37	-541	-290	0	-226	0	-64
2003	-1 137	168	0	8	0	160	-1 305	-1 218	0	-254	-18	-946	-87	0	27	2	-116
I kw 2000	3	-6	0	1	0	-7	9	6	0	0	6	0	3	0	5	0	-2
II kw 2000	-112	-5	0	3	0	-8	-107	-85	0	-41	-11	-33	-22	0	-15	0	-7
III kw 2000	47	-8	0	-9	-1	2	55	46	0	45	17	-16	9	0	-16	0	25
IV kw 2000	-34	-6	0	0	0	-6	-28	26	0	22	0	4	-54	0	-3	-4	-47
I kw 2001	260	1	0	0	0	1	259	179	0	-21	213	-13	80	0	-9	0	89
II kw 2001	-97	-59	0	0	0	-59	-38	-2	0	-1	-1	0	-36	0	-1	0	-35
III kw 2001	-97	0	0	4	-1	-3	-97	-66	0	-34	0	-32	-31	0	-13	0	-18
IV kw 2001	-24	-18	0	0	0	-18	-6	22	0	16	0	6	-28	0	3	0	-31
I kw 2002	-70	-23	0	-1	0	-22	-47	-18	0	44	0	-62	-29	0	-107	0	78
II kw 2002	-448	-129	0	0	0	-129	-319	-181	0	-7	0	-174	-138	0	4	0	-142
III kw 2002	-318	-115	0	0	0	-115	-203	-91	0	-84	37	-44	-112	0	-130	0	18
IV kw 2002	-372	-16	0	0	0	-16	-356	-345	0	-84	0	-261	-11	0	7	0	-18
I kw 2003	7	121	0	0	0	121	-114	-167	0	34	0	-201	53	0	46	0	7
II kw 2003	-120	145	0	0	0	145	-265	-307	0	-5	-1	-301	42	0	6	0	36
III kw 2003	-783	-41	0	-3	0	-38	-742	-599	0	-336	-16	-247	-143	0	0	2	-145
IV kw 2003	-241	-57	0	11	0	-68	-184	-145	0	53	-1	-197	-39	0	-25	0	-14
I kw 2004	-447	-43	0	-18	2	-27	-404	-235	0	-139	-1	-95	-169	0	-149	0	-20
II kw 2004	-65	-23	0	-2	0	-21	-42	-4	0	50	-4	-50	-38	0	-1	0	-37

**TABL. XXV ZAGRANICZNE INWESTYCJE PORTFELOWE OD I KWARTAŁU 2000 R.**

mln EUR

	Inwestycje portfelowe - pasywa														
	Udziałowe papiery wartościowe				Dłużne papiery wartościowe										
	Ogółem	Ogółem	MIF	Sektor pozarządowy i pozabankowy	Ogółem	Długoterminowe papiery dłużne					Instrumenty rynku pieniężnego				
						Ogółem	NBP	MIF	Sektor rządowy	Sektor pozarządowy i pozabankowy	Ogółem	NBP	MIF	Sektor rządowy	Sektor pozarządowy i pozabankowy
1	2	3	4	5	6	7	8	9	10	11	12	13	14	15	
2000	3 531	470	-677	1 147	3 061	2 962	0	103	2 255	604	99	0	0	18	81
2001	1 098	-339	215	-554	1 437	1 424	0	66	804	554	13	0	0	20	-7
2002	3 367	-588	15	-603	3 955	3 913	0	217	3 782	-86	42	0	1	29	12
2003	3 369	-717	-153	-564	4 086	4 221	0	41	4 752	-572	-135	0	-2	-98	-35
I kw 2000	2 628	305	-16	321	2 323	2 314	0	88	1 745	481	9	0	0	-8	17
II kw 2000	330	-75	-443	368	405	445	0	-35	470	10	-40	0	0	-59	19
III kw 2000	622	193	-221	414	429	381	0	98	257	26	48	0	0	29	19
IV kw 2000	-49	47	3	44	-96	-178	0	-48	-217	87	82	0	0	56	26
I kw 2001	2 298	-85	-77	-8	2 383	2 425	0	21	1 669	735	-42	0	0	-54	12
II kw 2001	-993	-15	92	-107	-978	-987	0	23	-1 006	-4	9	0	0	27	-18
III kw 2001	69	48	168	-120	21	-29	0	-14	-28	13	50	0	0	61	-11
IV kw 2001	-276	-287	32	-319	11	15	0	36	169	-190	-4	0	0	-14	10
I kw 2002	1 937	-193	-2	-191	2 130	2 160	0	190	1 955	15	-30	0	0	-32	2
II kw 2002	809	-182	1	-183	991	1 054	0	-15	1 097	-28	-63	0	0	-63	0
III kw 2002	909	-254	12	-266	1 163	1 188	0	42	1 169	-23	-25	0	0	-35	10
IV kw 2002	-288	41	4	37	-329	-489	0	0	-439	-50	160	0	1	159	0
I kw 2003	2 892	-41	-13	-28	2 933	2 836	0	-9	2 991	-146	97	0	0	84	13
II kw 2003	-758	83	39	44	-841	-796	0	-2	-665	-129	-45	0	0	-15	-30
III kw 2003	-429	-273	-49	-224	-156	-59	0	-4	-65	10	-97	0	0	-94	-3
IV kw 2003	1 664	-486	-130	-356	2 150	2 240	0	56	2 491	-307	-90	0	-2	-73	-15
I kw 2004	3 484	395	29	366	3 089	3 116	0	-8	3 147	-23	-27	0	11	-41	3
II kw 2004	1 848	44	36	8	1 804	1 745	0	-10	1 764	-9	59	0	-19	81	-3

**TABL. XXVI POZOSTAŁE INWESTYCJE – AKTYWA OD I KWARTAŁU 2000 R.**

mIn EUR

	Pozostałe inwestycje - aktywa										
	Ogółem	Kredyty handlowe	Kredyty udzielone powyżej 1 roku			Kredyty udzielone do 1 roku włącznie			Inne należności		Pozostałe należności
			Ogółem	Wykorzystanie	Splata	Ogółem	Wykorzystanie	Splata	Ogółem	Gotówka, rachunki bieżące i lokaty	
1	2	3	4	5	6	7	8	9	10	11	
2000	-4 314	-572	27	105	132	52	142	194	-3821	-3785	-36
2001	-4 495	-809	79	85	164	14	98	112	-3779	-3711	-68
2002	1 878	-1 327	-77	166	89	-3	108	105	3285	3 300	-15
2003	-1 642	-1 971	-218	349	131	-157	451	294	704	723	-19
I kw 2000	-846	-258	11	22	33	0	24	24	-599	-616	17
II kw 2000	-529	-263	-6	31	25	4	59	63	-264	-261	-3
III kw 2000	545	50	6	36	42	18	22	40	471	508	-37
IV kw 2000	-3 484	-101	16	16	32	30	37	67	-3429	-3 416	-13
I kw 2001	-1 646	-704	-12	38	26	6	17	23	-936	-928	-8
II kw 2001	70	89	32	10	42	-1	24	23	-50	-29	-21
III kw 2001	-90	-111	17	14	31	2	21	23	2	23	-21
IV kw 2001	-2 829	-83	42	23	65	7	36	43	-2795	-2 777	-18
I kw 2002	-255	-561	-15	56	41	-2	28	26	323	326	-3
II kw 2002	-152	-481	-46	57	11	7	19	26	368	372	-4
III kw 2002	1 996	-153	-4	30	26	3	12	15	2150	2 154	-4
IV kw 2002	289	-132	-12	23	11	-11	49	38	444	448	-4
I kw 2003	-2 442	-1 497	14	16	30	-1	56	55	-958	-955	-3
II kw 2003	812	-302	-13	37	24	-16	71	55	1143	1 146	-3
III kw 2003	1 916	-488	-72	103	31	-15	95	80	2491	2 494	-3
IV kw 2003	-1 928	316	-147	193	46	-125	229	104	-1972	-1 962	-10
I kw 2004	-1 562	-903	7	52	59	75	318	393	-741	-745	4
II kw 2004	-2 729	-758	-40	83	43	88	215	303	-2019	-1 994	-25

**TABL. XXVII POZOSTAŁE INWESTYCJE – PASYWA OD I KWARTAŁU 2000 R.**

mln EUR

	Pozostałe inwestycje - pasywa										
	Ogółem	Kredyty handlowe	Kredyty otrzymane powyżej 1 roku			Kredyty otrzymane do 1 roku włącznie			Inne zobowiązania		
			Ogółem	Wykorzystanie	Splata	Ogółem	Wykorzystanie	Splata	Ogółem	Gotówka, rachunki bieżące i depozyty	Pozostałe zobowiązania
1	2	3	4	5	6	7	8	9	10	11	
2000	1 441	802	2705	6 521	3 816	-318	694	1 012	-1748	-1 935	187
2001	745	525	-718	8 636	9 354	70	714	644	868	482	386
2002	489	1 859	-1242	5 665	6 907	354	1 443	1 089	-482	-546	64
2003	4 441	2 880	60	7 879	7 819	-85	1 688	1 773	1586	1 568	18
I kw 2000	-1 185	150	221	1 002	781	-251	169	420	-1305	-1 366	61
II kw 2000	648	194	356	1 159	803	144	207	63	-46	-74	28
III kw 2000	-91	-185	203	1 068	865	-32	157	189	-77	-119	42
IV kw 2000	2 069	643	1925	3 292	1 367	-179	161	340	-320	-376	56
I kw 2001	792	397	224	1 624	1 400	-107	105	212	278	250	28
II kw 2001	967	168	463	2 130	1 667	223	345	122	113	37	76
III kw 2001	585	-213	608	1 893	1 285	155	205	50	35	-5	40
IV kw 2001	-1 599	173	-2013	2 989	5 002	-201	59	260	442	200	242
I kw 2002	855	342	610	1 622	1 012	33	78	45	-130	-127	-3
II kw 2002	37	785	-629	1 288	1 917	-4	171	175	-115	-159	44
III kw 2002	-732	-40	-666	1 292	1 958	-12	180	192	-14	-17	3
IV kw 2002	329	772	-557	1 463	2 020	337	1 014	677	-223	-243	20
I kw 2003	1 027	1 207	-548	1 362	1 910	-229	156	385	597	582	15
II kw 2003	942	557	328	2 066	1 738	-27	1 126	1 153	84	101	-17
III kw 2003	531	592	-504	1 823	2 327	37	148	111	406	388	18
IV kw 2003	1 941	524	784	2 628	1 844	134	258	124	499	497	2
I kw 2004	215	451	-338	2 093	2 431	-18	192	210	120	125	-5
II kw 2004	444	385	135	3 269	3 134	458	599	141	-534	-538	4

**TABL. XXVIII PODSTAWOWE WSKAŹNIKI BILANSU PŁATNICZEGO OD I KWARTAŁU 2000 R.**

	typ wsk.	2000				2001				2002				2003				2004		
		I kwartał	II kwartał	III kwartał	IV kwartał	I kwartał	II kwartał	III kwartał	IV kwartał	I kwartał	II kwartał	III kwartał	IV kwartał	I kwartał	II kwartał	III kwartał	IV kwartał	I kwartał	II kwartał	
1	<u>Saldo obrotów bieżących</u>																			
	Produkt krajowy brutto	%	-7.3	-6.9	-4.5	-5.5	-3.2	-4.6	-1.0	-2.7	-3.6	-3.5	-1.4	-2.1	-3.7	-2.6	-1.2	-1.5	-1.4	-2.8
2	<u>Saldo obrotów towarowych i usługowych</u>																			
	Produkt krajowy brutto	%	-7.8	-7.6	-5.4	-5.7	-4.5	-4.1	-2.8	-3.4	-4.3	-3.7	-2.6	-2.9	-4.0	-2.0	-2.1	-2.0	-2.1	-2.4
3	<u>Eksport towarów i usług</u>																			
	Import towarów i usług	%	-77.5	-78.7	-84.6	-82.8	-86.2	-86.6	-91.3	-88.6	-86.2	-88.8	-92.6	-91.1	-88.8	-94.5	-94.6	-94.6	-95.0	-94.7
4	<u>Stan oficjalnych aktywów rezerwowych</u>																			
	Import towarów i usług	%	-197.9	-176.8	-186.3	-169.4	-208.3	-196.5	-189.8	-173.7	-201.5	-167.7	-179.1	-160.0	-180.4	-171.0	-159.0	-147.8	-171.9	-145.8
5	<u>Stan oficjalnych aktywów rezerwowych</u>																			
	Import towarów i usług	w mies.	-5.9	-5.3	-5.6	-5.1	-6.2	-5.9	-5.7	-5.2	-6.0	-5.0	-5.4	-4.8	-5.4	-5.1	-4.8	-4.4	-5.2	-4.4
6	<u>Saldo inwestycji bezpośrednich</u>																			
	Saldo obrotów bieżących	%	-65.6	-44.3	-57.8	-204.6	-87.1	-42.5	-165.5	-210.8	-71.7	-49.9	-103.1	-111.6	-78.1	-52.8	-104.2	-137.0	-142.7	-77.7
A	Saldo obrotów bieżących	mln EUR	-2 909	-2 951	-2 032	-2 897	-1 491	-2 438	-524	-1 551	-1 797	-1 800	-684	-1 121	-1 641	-1 176	-568	-724	-592	-1 302
B	Saldo obrotów towarowych i usługowych	mln EUR	-3 115	-3 266	-2 394	-3 005	-2 096	-2 176	-1 411	-1 981	-2 125	-1 899	-1 238	-1 584	-1 773	-907	-963	-992	-876	-1 096
C	Eksport towarów i usług	mln EUR	10 736	12 076	13 103	14 427	13 142	14 110	14 868	15 331	13 276	15 030	15 380	16 197	14 081	15 498	16 769	17 338	16 573	19 438
D	Import towarów i usług	mln EUR	13 851	15 342	15 497	17 432	15 238	16 286	16 279	17 312	15 401	16 929	16 618	17 781	15 854	16 405	17 732	18 330	17 449	20 534
E	Saldo inwestycji bezpośrednich	mln EUR	1 908	1 306	1 175	5 927	1 298	1 035	867	3 269	1 288	899	705	1 251	1 282	621	592	992	845	1 012
F	Stan oficjalnych aktywów rezerwowych na koniec okresu	mln EUR	27 417	27 118	28 878	29 524	31 737	31 999	30 894	30 067	31 028	28 394	29 768	28 450	28 598	28 050	28 197	27 095	30 002	29 946
G	Produkt krajowy brutto	mln EUR	39 974	42 958	44 726	52 358	46 378	53 297	50 345	57 598	49 935	51 529	47 365	53 739	44 712	45 998	45 499	48 889	42 653	46 062
H	Kurs średni w okresie, PLN	EUR	4.0651	4.0843	4.0422	3.9180	3.7765	3.4883	3.7545	3.6549	3.6214	3.7148	4.0823	3.9978	4.1845	4.3532	4.4251	4.6232	4.7763	4.6938