



Bilans płatniczy

Rzeczypospolitej Polskiej

za III kwartał 2011 roku

Projekt graficzny:
Oliwka s. c.

Skład i druk:
Drukarnia NBP

Wydął:
Narodowy Bank Polski
Departament Edukacji i Wydawnictw
00-919 Warszawa, ul. Świętokrzyska 11/21
Telefon 22 653 23 35
Fax 22 653 13 21
www.nbp.pl
© Copyright Narodowy Bank Polski

Spis treści

Synteza	4
1. Rachunek bieżący i kapitałowy	7
1.1. Międzynarodowy handel towarami i usługami	9
1.1.1. Eksport towarów	9
1.1.2. Import towarów	11
1.1.3. Międzynarodowy handel usługami	13
1.2. Dochody	16
1.3. Transfery bieżące i kapitałowe	18
2. Rachunek finansowy	20
2.1. Inwestycje nierezydentów w Polsce	20
2.2.1. Zagraniczne inwestycje bezpośrednie	20
2.1.2. Zagraniczne inwestycje portfelowe	21
2.1.3. Pozostałe inwestycje zagraniczne	22
2.2. Polskie inwestycje za granicą	23
2.3. Pochodne instrumenty finansowe	24
2.4. Oficjalne aktywa rezerwowe	25
3. Zadłużenie zagraniczne	27
3.1. Zadłużenie zagraniczne sektora rządowego i samorządowego	27
3.2. Zadłużenie zagraniczne sektora przedsiębiorstw	28
3.3. Zadłużenie zagraniczne sektora bankowego	29
3.4. Zadłużenie zagraniczne NBP	30
3.5. Obsługa zadłużenia zagranicznego	30
3.6. Wybrane wskaźniki zadłużenia zagranicznego	31
Aneks. Tabele statystyczne	33

Synteza

Poniższe opracowanie przedstawia relacje gospodarcze podmiotów krajowych z podmiotami zagranicznymi w III kwartale 2011 r.

1. Rachunek bieżący i kapitałowy

Deficyt na rachunku bieżącym i kapitałowym w III kwartale 2011 r. wyniósł 3,3 mld EUR. W porównaniu z III kwartałem 2010 r. zmniejszył się o 0,6 mld EUR, głównie na skutek dodatniego salda obrotów usługowych oraz transferów bieżących. Relacja deficytu rachunku bieżącego i kapitałowego do PKB w III kwartale 2011 r., wyniosła minus 3,6%, co oznacza pogorszenie o 1,5 pkt proc. w stosunku do II kwartału 2011 r., ale jednocześnie relacja ta poprawiła się o 0,9 pkt proc. w porównaniu z III kwartałem 2010 r. Ze względu na znaczne środki otrzymane przez Polskę z instytucji Unii Europejskiej ujmowane w rachunku kapitałowym bilansu płatniczego, łączne saldo rachunku bieżącego i kapitałowego do PKB lepiej obrazuje kształtowanie się nierównowagi zewnętrznej oraz zagraniczne potrzeby pożyczkowe naszej gospodarki niż saldo rachunku bieżącego.

W III kwartale 2011 r. deficyt na rachunku bieżącym wyniósł 4,7 mld EUR. W porównaniu z III kwartałem 2010 r. zmniejszył się o 0,5 mld EUR. Relacja deficytu rachunku bieżącego do PKB w III kwartale 2011 r. wyniosła minus 5,2%, co oznacza poprawę o 0,7 pkt proc. w stosunku do III kwartału 2010 r., ale pogorszenie o 1,6 pkt proc. w porównaniu z II kwartałem 2011 r. Deficyt rachunku bieżącego w znacznym stopniu wynika z ujemnego salda dochodów, które jest skutkiem dużego zaangażowania nierezydentów w inwestycje w Polsce. Należy jednak podkreślić, że część otrzymywanych przez nierezydentów dochodów jest reinwestowana i zwiększa napływ inwestycji bezpośrednich.

Ujemne saldo obrotów towarowych, wynoszące w III kwartale 2011 r. 2,7 mld EUR, było zbliżone do poziomów notowanych w poprzednich kwartałach. Eksport polskich towarów stale rośnie, ale jego dynamika stopniowo zmniejsza się, co może wynikać z niższego wzrostu gospodarczego głównych partnerów gospodarczych Polski. Podobne zjawisko odnotowano w imporcie towarów. W strukturze towarowej polskiego eksportu dominowały maszyny i urządzenia oraz metale nieszlachetne. Mocną stroną polskiego eksportu był też sprzęt transportowy, przede wszystkim samochody osobowe i ich części. W imporcie największy udział miały maszyny i urządzenia (20,7%). Poza tym duże znaczenie miały produkty mineralne (ropa naftowa, gaz ziemny, których wartość importu rosła w wyniku wzrostu cen tych surowców na rynkach światowych), sprzęt transportowy, metale nieszlachetne i produkty przemysłu chemicznego.

Dodatnie saldo usług w analizowanym okresie 2011 r. wyniosło 1,0 mld EUR. W porównaniu z III kwartałem 2010 r. zwiększyło się o 0,7 mld EUR. Na wzrost wielkości salda usług największy wpływ miała poprawa salda podróży zagranicznych (wzrost o 0,5 mld EUR), poprawie uległo także saldo usług transportowych.

W III kwartale 2011 r. saldo dochodów było ujemne i wyniosło 3,7 mld EUR. Ujemne saldo dochodów jest przede wszystkim konsekwencją znacznego zaangażowania inwestorów bezpośrednich w polską gospodarkę. Odnotowany w III kwartale 2011 r. poziom zysków polskich przedsiębiorstw bezpośredniego inwestowania był jednak znacząco niższy niż w III kwartale poprzedniego roku oraz w II kwartale 2011 r., co spowodowało spadek tego rodzaju dochodów. Jednocześnie na skutek dużych wypłat dywidend wzrosły dochody nierezydentów osiąmane z inwestycji portfelowych.

W III kwartale 2011 r. wielkość środków napływających do kraju z tytułu pracy Polaków za granicą była na poziomie o 8,4% niższym niż osiągnięty w analogicznym okresie 2010 r. W III kwartale 2011 r. napłynęło łącznie 1,1 mld EUR od pracowników pracujących dłużej niż 1 rok, tzw. długookresowych (przekazy zarobków ujęte w transferach bieżących) i pracowników pracujących krócej niż 1 rok, tzw. krótkookresowych (wynagrodzenia pracowników – pozycja zaliczana do dochodów). Tradycyjnie już dominują przekazy Polaków zatrudnionych w Niemczech, Wielkiej Brytanii i Irlandii.

Saldo transferów z instytucjami Unii Europejskiej, podobnie jak w poprzednich kwartałach, było dodatnie i wyniosło 1,7 mld EUR. Było ono o 0,5 mld EUR wyższe niż w analogicznym okresie 2010 r. Wysokość dodatniego salda została zdeterminowana głównie przez wartość środków otrzymanych z Europejskiego Funduszu Rozwoju Regionalnego w wysokości 1,1 mld EUR. Także transfery przeznaczone na finansowanie Wspólnej Polityki Rolnej w wysokości 0,6 mld EUR oraz Europejski Fundusz Społeczny – 0,3 mld EUR wpłynęły na wielkość przychodów z UE. Rozchody w postaci składki członkowskiej wpłaconej do budżetu ogólnego Unii Europejskiej w III kwartale 2011 r. wyniosły 0,8 mld EUR.

2. Rachunek finansowy

W rachunku finansowym bilansu płatniczego zarejestrowano niewielkie dodatnie saldo w wysokości 0,4 mld EUR. Podczas gdy źródła napływu kapitału pozostawały stabilne (zagraniczne inwestycje bezpośrednie i portfelowe), znaczny odpływ kapitału wystąpił w pozostałych inwestycjach zagranicznych i dotyczył głównie sektora bankowego.

W III kwartale 2011 r. wartość zagranicznych inwestycji bezpośrednich w Polsce wyniosła 3,1 mld EUR i była wyższa o 2,8 mld EUR niż w III kwartale 2010 r. Na poziom napływu inwestycji bezpośrednich wpłynął znaczny napływ kredytów od inwestorów bezpośrednich wspierany przez zasilenia kapitałowe polskich przedsiębiorstw.

Odnotowano napływ zagranicznych inwestycji portfelowych do Polski, który w omawianym okresie wyniósł 3,7 mld EUR. Inwestorzy zagraniczni kupowali dłużne papiery wartościowe, przede wszystkim obligacje skarbu państwa, emitowane zarówno na rynku krajowym, jak i na rynkach zagranicznych (dwie emisje na rynku japońskim).

W pozostałych inwestycjach zagranicznych zarejestrowano znaczny odpływ inwestycji nie-rezydentów wynoszący 5,0 mld EUR. Odpływ kapitału z tego tytułu spowodowany był przede wszystkim wycofywaniem przez zagraniczne banki środków ulokowanych na rachunkach bieżących i depozytach w polskich bankach.

W III kwartale 2011 r. saldo inwestycji rezydentów za granicą było ujemne, co oznacza wzrost wartości zagranicznych inwestycji polskich podmiotów, i wyniosło 1,0 mld EUR. Na poziom tego salda wpłynęły, przede wszystkim, inwestycje polskiego sektora bankowego, który ulokował ponad 1,7 mld EUR na rachunkach w bankach za granicą.

W wyniku transakcji przeprowadzanych na zlecenie klientów NBP oraz transakcji własnych oficjalne aktywa rezerwowe NBP uległy zmniejszeniu o 3,7 mld.

3. Zadłużenie zagraniczne

Na koniec III kwartału 2011 r. stan zadłużenia zagranicznego ogółem wyniósł 244,7 mld EUR i był niższy o 8,2 mld EUR w stosunku do stanu na koniec II kwartału 2011 r. Spadek zadłużenia zagranicznego to przede wszystkim skutek zmniejszenia krótkoterminowego zadłużenia

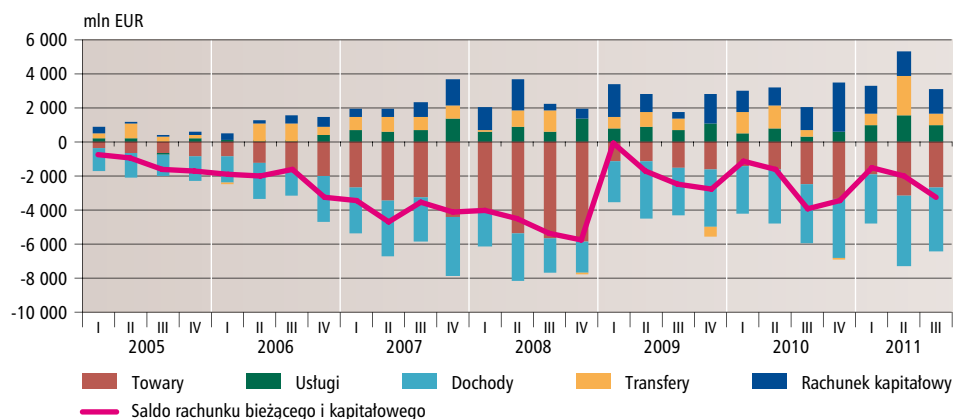
sektora bankowego (spadek wartości depozytów zagranicznych o 4,9 mld EUR). W wyniku tego udział instrumentów długoterminowych w całości zadłużenia zwiększył się do 76,7%. Z punktu widzenia oceny płynności międzynarodowej ważnym wskaźnikiem jest relacja krótkoterminowego zadłużenia zagranicznego do oficjalnych aktywów rezerwowych. Wskazuje ona, jaką część rezerw walutowych musiałby przeznaczyć bank centralny na spłatę zagranicznego zadłużenia krótkoterminowego. Na koniec III kwartału 2011 r. relacja ta istotnie poprawiła się (o 9,5 pkt proc.) na skutek wspomnianego wcześniej spadku zadłużenia sektora bankowego i wyniosła 77,0%. Relacja zadłużenia zagranicznego ogółem do PKB na koniec września 2011 r. wyniosła 65,7% i poprawiła się o 2,8 pkt proc. w stosunku do II kwartału 2011 r.

1

Rachunek bieżący i kapitałowy

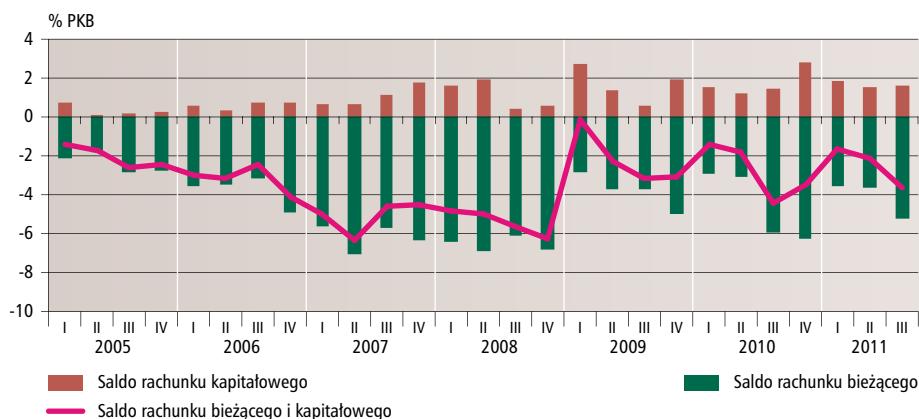
Saldo rachunku bieżącego i kapitałowego w III kwartale 2011 r. było ujemne i wyniosło 3 281 mln EUR. Na tę kwotę złożyło się ujemne saldo rachunku bieżącego 4 709 mln EUR oraz dodatnie saldo rachunku kapitałowego w wysokości 1 428 mln EUR. W III kwartale 2011 r. deficyt rachunku bieżącego i kapitałowego był niższy, w porównaniu z analogicznym okresem 2010 r., o 620 mln EUR (w porównaniu z II kwartałem 2011 r. deficyt ten pogłębił się o 1 330 mln EUR). Na zmniejszenie deficytu w stosunku do poprzedniego roku wpływ miały głównie obroty usługowe oraz transfery bieżące i kapitałowe. W szczególności na tę zmianę wpłynęła poprawa salda podróży zagranicznych, które wzrosło o 541 mln EUR. Saldo transferów bieżących i kapitałowych poprawiło się w omawianym okresie o 398 mln EUR (z 1 686 mln EUR w III kwartale 2010 r. do 2 084 mln EUR w III kwartale 2011 r.). Wzrost ten wynikał głównie ze zwiększonego napływu transferów z Unii Europejskiej. Jednocześnie nieznacznie pogorszeniu uległo saldo dochodów o 246 mln EUR (z minus 3 465 mln EUR do minus 3 711 mln EUR w III kwartale 2011 r.) oraz saldo obrotów towarowych o 199 mln EUR (z minus 2 477 mln EUR do minus 2 676 mln EUR w III kwartale 2011 r.).

Wykres 1. Saldo rachunku bieżącego i kapitałowego



Relacja salda rachunku bieżącego i kapitałowego do PKB wyniosła w III kwartale 2011 r. minus 3,6%. Wartość tego wskaźnika dla salda rachunku bieżącego ukształtowała się na poziomie minus 5,2%. Zarówno saldo rachunku bieżącego i kapitałowego, jak i saldo rachunku bieżącego poprawiły się w porównaniu z analogicznym okresem poprzedniego roku, kiedy to wartości tych wskaźników wyniosły odpowiednio: minus 4,5% oraz minus 5,9%.

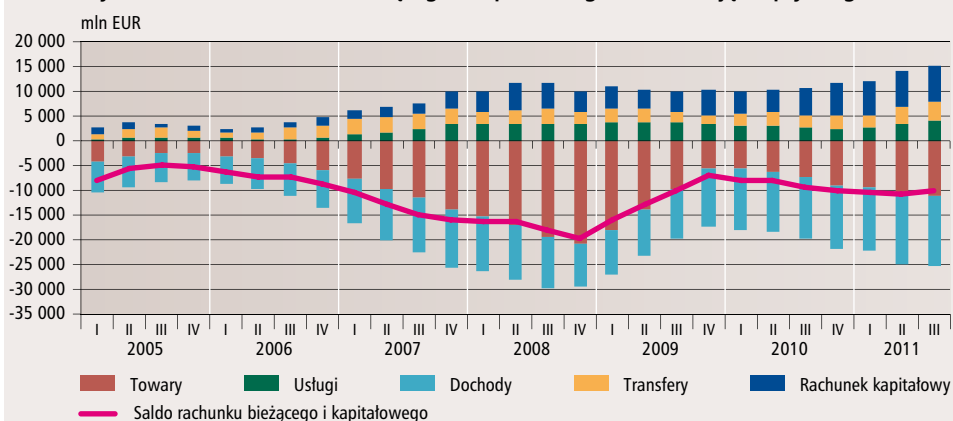
Wykres 2. Saldo rachunku bieżącego i kapitałowego



DANE RACHUNKU BIEŻĄCEGO I KAPITAŁOWEGO W UJĘCIU PŁYNNEGO ROKU

Analizując kształtowanie się salda rachunku bieżącego i kapitałowego w ostatnich latach (Wykres 1) można zauważyć zmianę obserwowanej od początku 2010 r. tendencji stopniowego powiększania się łącznego deficytu na rachunku bieżącym i kapitałowym. W III kwartale 2011 r. łączne saldo obrotów na rachunku bieżącym i kapitałowym uległo niewielkiej poprawie w stosunku do poprzedniego kwartału (dane w ujęciu płynnego roku). Zmiana tego trendu wynika z poprawy salda transferów bieżących i kapitałowych oraz poprawy salda usług.

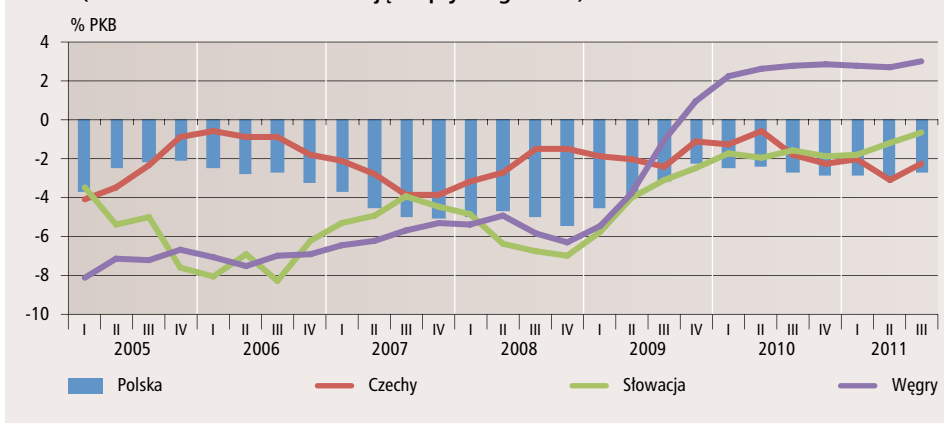
Wykres 1. Saldo rachunku bieżącego i kapitałowego (dane w ujęciu płynnego roku)



Relacja salda rachunku bieżącego do PKB w III kwartale 2011 r. wyniosła minus 4,7%, co oznacza pogorszenie (o 0,4 pkt proc.) w stosunku do III kwartału 2010 r. W porównaniu z II kwartałem 2011 r. wskaźnik ten uległ poprawie o 0,2 pkt proc.

Relacja salda rachunku bieżącego i kapitałowego do PKB w III kwartale 2011 r. wyniosła minus 2,7%, co oznacza, że pozostała na tym samym poziomie co w III kwartale 2010 r. Relacja ta, w porównaniu z II kwartałem 2011 r., uległa poprawie o 0,2 pkt proc. W przypadku wszystkich pozostałych krajów regionu także odnotowano poprawę relacji salda rachunku bieżącego i kapitałowego w porównaniu z 2010 r.

**Wykres 2. Relacja salda rachunku bieżącego i kapitałowego do PKB
(dane nieodsezonowane w ujęciu płynnego roku)**



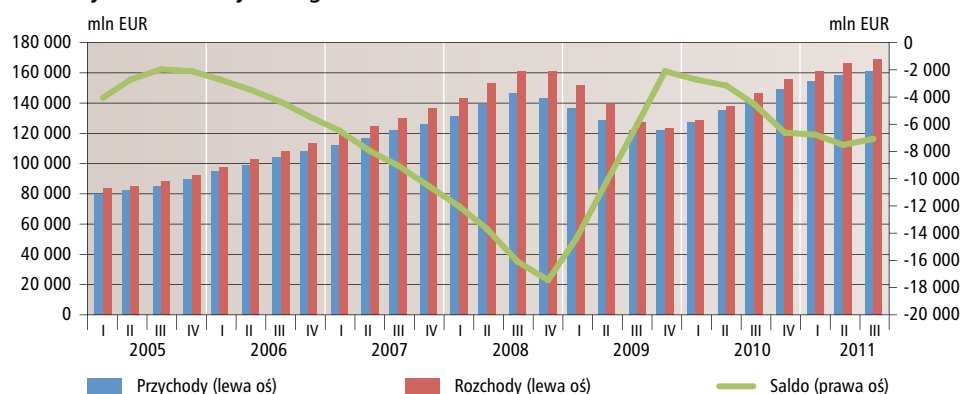
1.1. Międzynarodowy handel towarami i usługami

W III kwartale 2011 r. wartość salda towarów i usług była ujemna i ukształtowała się na poziomie 1 654 mln EUR. W porównaniu z analogicznym kwartałem poprzedniego roku saldo to poprawiło się o 468 mln EUR. Deficyt salda towarów i usług ukształtował się na tym samym poziomie co w II kwartale.

W III kwartale 2011 r. zanotowano szybszy wzrost eksportu niż importu. Przychody z tytułu eksportu towarów i usług wyniosły 41 467 mln EUR (wzrost o 7,9% w stosunku do III kwartału 2010 r.), natomiast wartość importu ukształtowała się na poziomie 43 121 mln EUR (wzrost o 6,4%).

Dynamiki eksportu i importu w III kwartale 2011 r. uległy, po raz kolejny, obniżeniu w porównaniu z 2010 r., w którym wynosiły one średnio 20,0% w przypadku eksportu i 22,8% w przypadku importu. Zaobserwowano także spowolnienie w porównaniu z kwartałami z pierwszej połowy 2011 r.

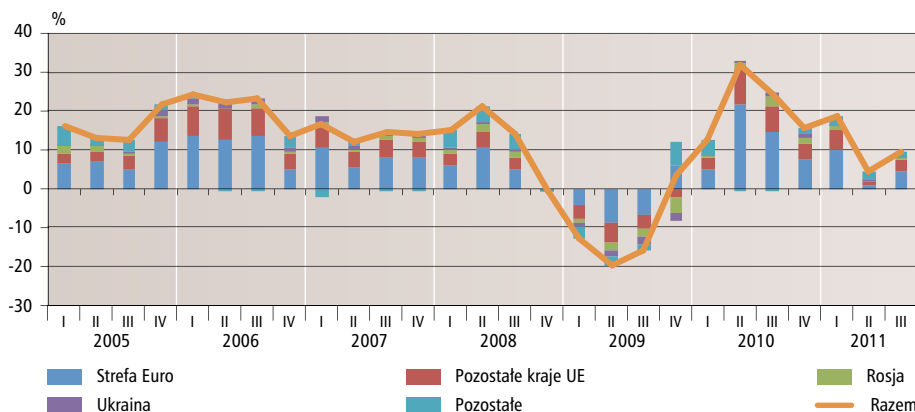
Wykres 3. Towary i usługi



1.1.1. Eksport towarów

W III kwartale 2011 r. eksport towarów ogółem wyniósł 34 420 mln EUR, co w stosunku do analogicznego okresu 2010 r. oznacza wzrost o 2 565 mln EUR, tj. o 8,1%. Wysokość eksportu w III kwartale 2011 r. była drugą co do wartości w historii polskiego handlu zagranicznego. Większą wartość zanotowano tylko w II kwartale 2011 r. (częściowo wynikało to z czynników sezonowych). Pomimo wysokiego poziomu eksportu towarów trzeba zwrócić uwagę, że omawiany kwartał jest kolejnym okresem, w którym obserwujemy zmniejszenie się tempa wzrostu. Taką tendencję obserwujemy od III kwartału 2010 r.

Wykres 4. Dynamika eksportu ogółem r/r (dane niewyrównane sezonowo) w podziale geograficznym – udział we wzroście wartości głównych krajów i grup krajów



O zwiększeniu wartości eksportu ogółem w III kwartale 2011 r. zadecydował w znacznej mierze wzrost eksportu do krajów Unii Europejskiej. Polski eksport do obszaru państw członkowskich wzrósł o 2 378 mln EUR, co stanowiło 62,3% przyrostu eksportu ogółem. Największy wpływ na tę zmianę miał wzrost popytu na polskie towary z: Niemiec (wzrost o 977 mln EUR, tj. o 12,1% r/r), Wielkiej Brytanii (o 385 mln EUR, tj. o 21,8%), Czech (o 276 mln EUR, tj. o 15%) i Niderlandów (o 251 mln EUR, tj. o 19,6%). Eksport do tych krajów charakteryzuje się stałym trendem wzrostowym. Przeciwną tendencję obserwujemy w przypadku Włoch, do których eksport się ustabilizował, głównie za sprawą malejącej sprzedaży sprzętu transportowego (samochodów osobowych).

Wśród krajów spoza Unii Europejskiej najważniejszą rolę w polskim handlu zagranicznym odgrywa rynek rosyjski i ukraiński. W III kwartale 2011 r. odnotowano przyrost eksportu o 16,8% w przypadku Rosji oraz o 6,1% w przypadku Ukrainy. Wzrost eksportu do tych gospodarek wynikał ze zwiększenia się popytu tych krajów na polski sprzęt transportowy oraz maszyny i urządzenia.

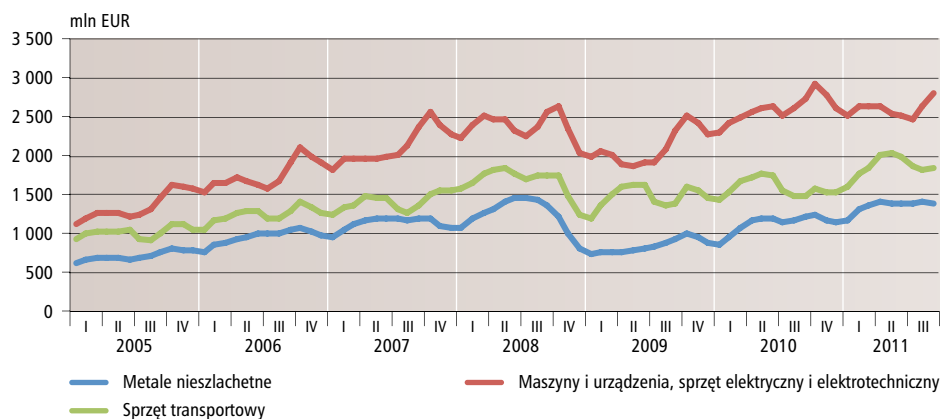
Analiza struktury towarowej całego eksportu towarów¹ wskazuje, że największy wpływ na jego wzrost miał zwiększony popyt zagraniczny na polskie towary z zakresu sprzętu transportowego i metali nieszlachetnych. W pierwszej z tych grup wzrost wynikał głównie z czynników jednorazowych. O jej znaczącym przyroście zdecydował głównie obrót uszlachetniający² (statki i promy), który wzrósł o 680 mln EUR, tj. był prawie trzykrotnie wyższy niż w III kwartale 2010 r. Tak znaczący wzrost, który nie jest związany wprost z popytem zagranicznym na polskie towary, potwierdza tendencję o słabnącym tempie wzrostu polskiego eksportu. Wyeliminowanie wpływu przyrostu obrotu uszlachetniającego zmniejszyłoby tempo wzrostu eksportu ogółem o ponad 2 pkt proc., z poziomu 8,1% do 5,9%.

Grupa sprzętu transportowego stanowi około 16% wartości polskiego eksportu ogółem i jej udział jest na ogół stabilny. Główne towary zaliczane do sprzętu transportowego to samochody osobowe i ich części. Poza nimi warto wymienić samochody ciężarowe oraz statki i promy, które dominują w obrocie uszlachetniającym. Od początku 2009 r. obserwujemy trend wzrostowy w eksporcie tej grupy towarowej. Za tę tendencję odpowiada głównie wzrost popytu zagranicznego na części samochodowe, podczas gdy eksport samochodów osobowych uległ stabilizacji. W III kwartale 2011 r. eksport części samochodowych wzrósł o 88 mln EUR, tj. o 6,2%.

W III kwartale 2011 r. istotny wpływ na wzrost eksportu towarów miały metale nieszlachetne. Do ich wzrostu najbardziej przyczyniła się zwiększona sprzedaż miedzi (o 119 mln EUR, tj. o 29,0%) oraz sztab i prętów stalowych. Na wzrost eksportu miedzi znaczący wpływ miał zwiększony popyt na rynkach światowych, co spowodowało duży wzrost cen tego surowca. Eksport metali nieszlachetnych, a zwłaszcza miedzi, zmniejszył się w okresie kryzysu (spadek cen na rynkach światowych), a obecnie powoli odbudowuje się (Wykres 5).

¹ Analiza struktury towarowej została przeprowadzona na podstawie danych GUS.

² Obrót uszlachetniający polega na czasowym wysłaniu za granicę lub przyjęciu z zagranicy towaru w celu poddania go obróbce. W obrocie uszlachetniającym nie zmieniają się prawa własności, a towar jest zwolniony z ewentualnych opłat celnych, akcyzy etc.

Wykres 5. Eksport – struktura towarowa wg głównych sekcji CN – 3-miesięczna średnia ruchoma

Największą grupą w polskim eksporcie są maszyny i urządzenia. Udział tej grupy w całym eksporcie systematycznie zwiększał się aż do IV kwartału 2010 r. i osiągnął poziom 26,3%. Od początku 2011 r. obserwujemy zmianę tego trendu, udział tej grupy towarów zmniejszył się w omawianym kwartale do poziomu 22,8%. Przyczyny tego spadku upatrywać należy w poważnym zmniejszeniu wartości eksportu odbiorników TV, które są najważniejszym towarem zaliczanym do omawianej grupy. W III kwartale 2011 r. eksport odbiorników TV zmniejszył się, w stosunku do analogicznego okresu poprzedniego roku, o 136 mln EUR, tj. o 28,3%. Pozostałe najważniejsze towary z tej grupy to: silniki Diesla, druty, kable i przewody elektryczne, komputery i ich akcesoria. W opisywanym okresie warto zauważyć istotny przyrost eksportu silników Diesla, który zwiększył się o 136 mln EUR, tj. o 30,6%.

Wśród pozostałych towarów odgrywających istotną rolę należy wymienić meble, opony, leki oraz, od pewnego czasu, oleje ropy naftowej i koks. Największe przyrosty wartości objęły oleje ropy naftowej (o 260 mln EUR, tj. o 70,4%), srebro (o 154 mln EUR, tj. o 113,9%), meble (o 129 mln EUR, tj. o 18,3%) oraz opony (o 95 mln EUR, tj. o 24,5%).

1.1.2. Import towarów

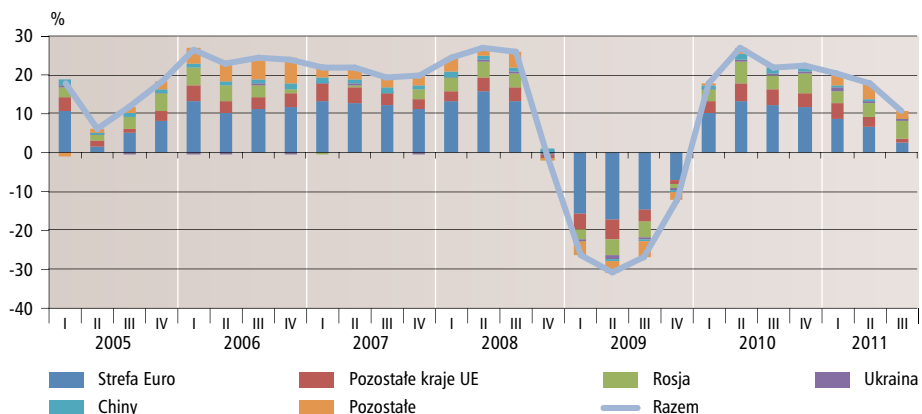
Wartość importu towarów w III kwartale 2011 r. wyniosła 37 096 mln EUR i w porównaniu z danymi za III kwartał 2010 r. wzrosła o 2 764 mln EUR, tj. o 8,1%. Należy zauważyć, że tempo wzrostu importu od III kwartału 2010 r. systematycznie się zmniejsza, analogicznie jak w przypadku eksportu.

Na wzrost wartości importu ogółem w III kwartale 2011 r. w stosunku do analogicznego okresu 2010 r. wpłynął w największej mierze przyrost importu z Rosji. Wzrost ten wyniósł 1 510 mln EUR, tj. 45,4% w stosunku do III kwartału 2010 r. Wynikał on głównie z przyrostu importu ropy naftowej (o 951 mln EUR, czyli 41,5%), co bezpośrednio spowodowane było wzrostem cen na rynkach światowych (patrz ramka opisująca szczegółowo to zagadnienie). Warto podkreślić, że import z Rosji rośnie szybciej niż z krajów Unii Europejskiej, efektem czego jest sukcesywny spadek udziału tych krajów w polskim imporcie ogółem.

W III kwartale 2011 r. wartość importu towarów pochodzących z Unii Europejskiej wzrosła o 1 952 mln EUR, co stanowiło 53,9% przyrostu wartości importu ogółem. Zdecydowanie najistotniejszym krajem w tym wzroście były Niemcy – najważniejszy partner handlowy Polski. Import z Niemiec wzrósł o 925 mln EUR, tj. o 12,1%. Wzrosła także wymiana towarowa z innymi krajami należącymi do Unii Europejskiej, w tym głównie z Czechami i Niderlandami.

Poza krajami UE i Rosją w imporcie dominują towary z Chin. Wartość importu z tego kraju uległa spowolnieniu od IV kwartału 2010 r. Stało się tak głównie za sprawą spadków wartości importowanych wyrobów elektrotechnicznych.

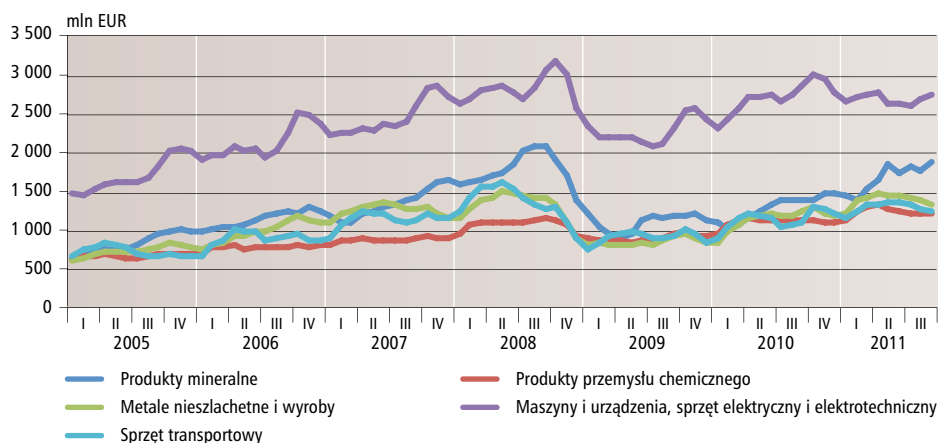
Wykres 6. Dynamika importu ogółem r/r (dane niewyrównane sezonowo) w podziale geograficznym – udział we wzroście wartości głównych krajów i grup krajów



Analiza struktury towarowej importu³ wskazuje, że wzrost wartości importu ogółem w III kwartale 2011 r. spowodowany został, w największej mierze, przez wspomniany wcześniej przyrost importu paliw mineralnych. W dużo mniejszym stopniu wpłynął na to zwiększony import sprzętu transportowego. Wzrost pierwszej z tych grup uzależniony jest głównie od wartości importu ropy naftowej i jej olejów, który w porównaniu z analogicznym okresem 2010 r. wzrósł o 863 mln EUR, tj. o 27,7% (głównie z Rosji). W praktyce decydującym czynnikiem jest cena ropy naftowej na rynkach międzynarodowych, ponieważ zmienia się ona dużo szybciej i w większym zakresie niż wolumen importu tego surowca do Polski (patrz ramka na s. 13). W ramach grupy paliw mineralnych zaobserwowano także wzrost importu gazu i węgla.

O wielkości importu sprzętu transportowego decyduje przede wszystkim import samochodów osobowych i ich części. Jednak w III kwartale 2011 r. o wzroście tej grupy zdecydował głównie obrót uszlachetniający statków i promów⁴. W porównaniu z III kwartałem 2010 r. import ten wzrósł o 397 mln EUR, tj. o 106,8%. Warto także zauważyć podobną tendencję jak w przypadku eksportu, rośnie import części i akcesoriów samochodowych (o 85 mln EUR, tj. o 8,3%), a maleje import samochodów osobowych (o 105 mln EUR, tj. o 10,8%).

Wykres 7. Import – struktura towarowa wg głównych sekcji CN – 3-miesięczna średnia ruchoma, dane nieodsezonowane



Największą grupą w polskim imporcie jest tradycyjnie grupa maszyn i urządzeń. Główne towary zaliczane do tej kategorii to: aparatura telefoniczna, komputery i ich akcesoria, części RTV,

³ Analiza struktury towarowej została przeprowadzona na podstawie danych GUS

⁴ Obrót uszlachetniający polega na czasowym wysłaniu za granicę towaru w celu poddania go obróbce. W obrocie uszlachetniającym nie zmieniają się prawa własności, a towar jest zwolniony z ewentualnych opłat celnych, akcyzy etc.

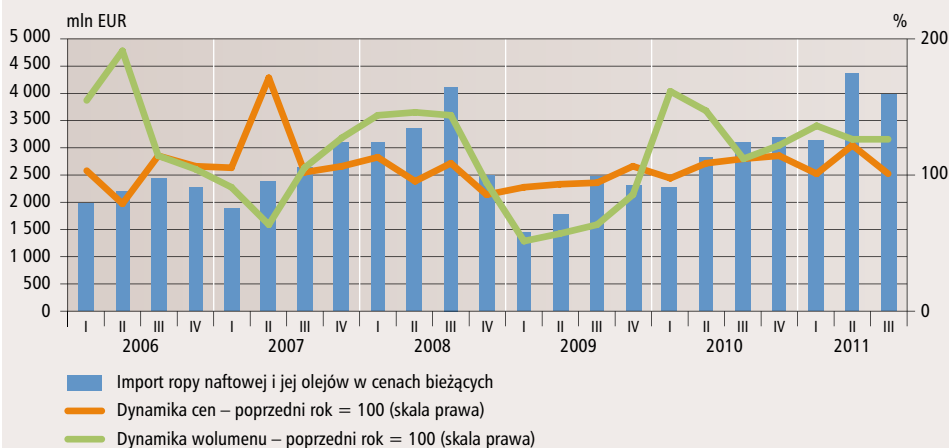
części elektroniczne, części do silników, urządzenia ciekłokrystaliczne. Najbardziej zauważalną zmianą jest spadek importu części RTV (od III kwartału 2010 r.), najprawdopodobniej związany z tendencją spadkową zarejestrowaną w eksporcie odbiorników TV (towary te charakteryzują się wysoką importochłonnością).

Wśród pozostałych grup warto wyróżnić produkty przemysłu chemicznego (przede wszystkim leki), których import systematycznie rośnie. Wartość importu tej grupy jest porównywalna z importem samochodów osobowych, czyli oscyluje pomiędzy 850 mln EUR a 1 000 mln EUR.

IMPORT ROPY NAFTOWEJ – WPŁYW ZMIAN CEN I WOLUMENU

W III kwartale 2011 r. wartość importu ropy naftowej i jej olejów wyniosła 3 977 mln EUR, co w stosunku do III kwartału 2010 r. oznacza wzrost o 27,7%. Prawie cała zmiana wartości importu wynikała ze wzrostu cen ropy o 26,8%. Zmiana wolumenu w zasadzie nie miała wpływu na zmianę wartości zaimportowanej ropy naftowej.

Wykres 3. Import ropy naftowej



Z analizy szeregu czasowego przedstawionego na wykresie wynika, że największy wpływ na wartość importu ropy naftowej od początku 2006 r., a w konsekwencji na zmianę salda obrotów towarowych i rachunku bieżącego bilansu płatniczego, wywiera zmiana cen ropy naftowej na światowych rynkach. Wolumen importu ropy, poza niektórymi kwartałami, charakteryzuje się niewielką zmiennością i jego oddziaływanie na rachunek bieżący jest nieznaczne.

1.1.3. Międzynarodowy handel usługami

W analizowanym okresie saldo obrotów usługowych było dodatnie i wyniosło 1 022 mln EUR. W porównaniu z III kwartałem 2010 r. zwiększyło się o 667 mln EUR. Na wzrost wielkości salda usług największy wpływ miała poprawa salda podróży zagranicznych (wzrost o 541 mln EUR), poprawie uległo także saldo usług transportowych (wzrost o 130 mln EUR), saldo pozostałych usług pozostało na niezmiennym poziomie.

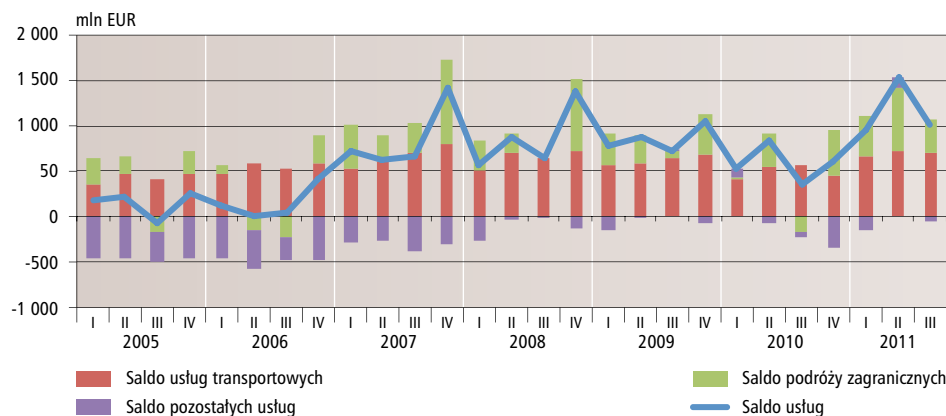
Przychody z tytułu świadczenia usług przez polskie podmioty na rzecz podmiotów zagranicznych wyniosły 7 047 mln EUR, a rozchody z tytułu zakupu usług od podmiotów zagranicznych 6 025 mln EUR. W porównaniu z III kwartałem 2010 r. przychody z tytułu usług wzrosły o 7,3%, natomiast wielkość rozchodów zmniejszyła się o 3,0%

Tabela 1. Usługi (mln EUR)

	2009				2010				2011		
	I	II	III	IV	I	II	III	IV	I	II	III
PRZYCHODY	4 548	5 030	5 557	5 590	4 823	6 359	6 566	6 972	5 753	6 890	7 047
Usługi transportowe	1 470	1 471	1 547	1 745	1 330	1 721	1 812	1 777	1 725	1 905	1 946
Podróże zagraniczne	1 284	1 619	1 978	1 560	1 200	1 999	2 141	1 882	1 533	2 104	2 305
Pozostałe	1 794	1 940	2 032	2 285	2 293	2 639	2 613	3 313	2 495	2 881	2 796
ROZCHODY	3 777	4 155	4 831	4 535	4 287	5 520	6 211	6 368	4 801	5 353	6 025
Usługi transportowe	904	877	911	1 057	924	1 165	1 239	1 317	1 059	1 186	1 243
Podróże zagraniczne	933	1 319	1 892	1 119	1 166	1 638	2 310	1 392	1 093	1 410	1 933
Pozostałe	1 940	1 959	2 028	2 359	2 197	2 717	2 662	3 659	2 649	2 757	2 849
SALDO	771	875	726	1 055	536	839	355	604	952	1 537	1 022
Usługi transportowe	566	594	636	688	406	556	573	460	666	719	703
Podróże zagraniczne	351	300	86	441	34	361	-169	490	440	694	372
Pozostałe	-146	-19	4	-74	96	-78	-49	-346	-154	124	-53

Decydujące znaczenie w kształtowaniu się wielkości obrotów odgrywała wymiana handlowa z krajami Unii Europejskiej. Ponad 69,4% wpływów oraz 77,8% wypłat stanowiły obroty usługowe z tymi krajami.

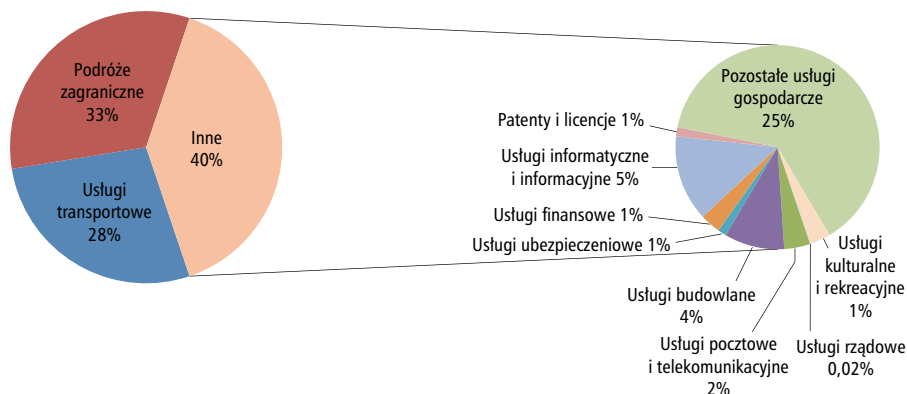
Wykres 8. Międzynarodowy handel usługami



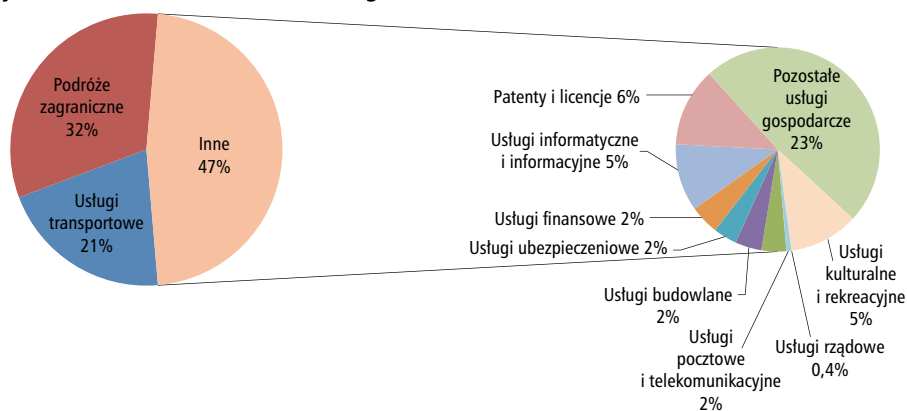
Analiza struktury przychodów z tytułu usług wykazała, że w badanym okresie najwyższy odsetek wpływów ogółem z tytułu usług generowały pozostałe usługi, do których zaliczamy m.in. usługi budowlane, telekomunikacyjne i pocztowe, finansowe, opłaty za korzystanie z patentów i praw autorskich, opłaty licencyjne, usługi dotyczące pośrednictwa handlowego, leasing operacyjny, usługi inżynierskie, usługi związane z reklamą oraz usługi w zakresie doradztwa prawnego. W III kwartale 2011 r. udział pozostałych usług w eksporcie usług ogółem wyniósł 39,7%. Przychody z tytułu podróży zagranicznych stanowiły 32,7% przychodów usługowych, natomiast z tytułu eksportu usług transportowych – 27,6%.

Udział wypłat z tytułu pozostałych usług w kwocie wydatków ogółem z tytułu usług był również najwyższy i wyniósł 47,3%. Wielkość rozchodów z tytułu podróży zagranicznych stanowiła 32,0%, natomiast z tytułu usług transportowych – 20,6%.

Wykres 9. Struktura przychodów usług



Wykres 10. Struktura rozchodów usług



1.1.3.1. Usługi transportowe

Kwartalne saldo usług transportowych od wielu lat jest dodatnie i decyduje o dodatnim saldzie całości obrotów usługowych z zagranicą. Podobnie było w III kwartale 2011 r., kiedy to wyniosło 703 mln EUR. W stosunku do analogicznego kwartału ubiegłego roku oznacza to wzrost o 130 mln EUR. Przychody z tytułu usług transportowych wyniosły 1 946 mln EUR, a rozchody 1 243 mln EUR. W porównaniu z III kwartałem 2010 r. przychody zwiększyły się o 134 mln EUR, tj. o 7,4%, a rozchody pozostały praktycznie na niezmiennym poziomie.

Zarówno przychody, jak i rozchody z tytułu usług transportowych ogółem kształtowane są w największym stopniu przez transport samochodowy, który posiada dominujące i wciąż rosnące znaczenie. W III kwartale 2011 r. udział transportu samochodowego w usługach transportowych ogółem po stronie przychodów wynosił 61,2%, a po stronie rozchodów 48,3%. Rola transportu samochodowego podkreśla fakt, że 76,2% przyrostu usług transportowych ogółem w III kwartale 2011 r. przypada właśnie na transport samochodowy. W III kwartale 2011 r. w stosunku do analogicznego okresu poprzedniego roku, po stronie przychodów zarejestrowano wzrost o 132 mln EUR, tj. o 12,5%. Stanowiło to aż 76,2% przyrostu przychodów usług transportowych ogółem, co podkreśla rolę transportu samochodowego w strukturze usług.

1.1.3.2. Podróże zagraniczne

W III kwartale 2011 r. Polacy wyjeżdżający za granicę wydali 1 933 mln EUR, a cudzoziemcy odwiedzający Polskę 2 305 mln EUR. Wyższy poziom przychodów niż rozchodów spowodował, że saldo było dodatnie i wyniosło 372 mln EUR. W stosunku do analogicznego okresu poprzedniego roku saldo to poprawiło się o 541 mln EUR (z minus 169 mln EUR). Zmiana ta była wynikiem spadku wydatków Polaków na podróże zagraniczne (o 16,3%, tj. o 377 mln EUR) i wzrostu przychodów z tytułu podróży cudzoziemców do Polski (o 7,7%, tj. o 164 mln EUR).

1.1.3.3. Pozostałe usługi

W III kwartale 2011 r. saldo pozostałych usług było ujemne i wyniosło 53 mln EUR. W porównaniu z III kwartałem 2010 r. pozostało na tym samym poziomie. W omawianym okresie wielkość przychodów z tytułu pozostałych usług osiągnęła wartość 2 796 mln EUR, kwota rozchodów natomiast ukształtowała się na poziomie 2.849 mln EUR. W badanym okresie przychody, jak i rozchody zwiększały się w tym samym tempie o 7,0% w stosunku do analogicznego okresu 2010 r.

W III kwartale 2011 r. na wzrost przychodów najważniejszy wpływ miało zwiększenie się przychodów z usług informatycznych i informacyjnych świadczonych nierezydentom. Przychody te wzrosły o 90 mln EUR w porównaniu z analogicznym okresem poprzedniego roku. Ponadto, w omawianym okresie wzrosły przychody z tytułu usług rolniczych, wydobywczych i przetwórstwa na miejscu (łącznie o 64 mln EUR) oraz usługi doradztwa gospodarczego i zarządzania oraz *public relations* (na łączną kwotę 49 mln EUR).

Po stronie rozchodów także można wyróżnić grupy usług, które były odpowiedzialne za wzrost obrotów. Najważniejsza z nich to usługi kulturalne i rekreacyjne. W tej grupie usług obserwowaliśmy wzrost rozchodów o 141 mln EUR w stosunku do poprzedniego roku. Ponadto wzrosły rozchody z tytułu usług z zakresu zarządzania oraz *public relations* (o 87 mln EUR) oraz usług ubezpieczeniowych (o 84 mln EUR). W III kwartale 2011 r. w porównaniu z odpowiednim okresem poprzedniego roku spadły o 56 mln EUR wydatki na usługi architektoniczne, inżynierskie.

1.2. Dochody

W III kwartale 2011 r. saldo dochodów było ujemne i wyniosło 3 711 mln EUR. Ujemne saldo dochodów nieznacznie się zmniejszyło w porównaniu z II kwartałem 2011 r. Główną przyczyną ujemnego salda dochodów są uzyskiwane przez nierezydentów dochody z tytułu inwestycji bezpośrednich dokonanych w Polsce. Obserwowane od kilku lat ujemne saldo dochodów jest zjawiskiem występującym nie tylko w Polsce, ale i w innych krajach regionu, które cechuje wysoka ujemna pozycja inwestycyjna. Ujemne saldo dochodów jest konsekwencją dużego zaangażowania zagranicznych inwestorów w daną gospodarkę i realizowania przez nich dochodów z tego tytułu, przy znacznie niższym poziomie zaangażowania rezydentów w inwestycje za granicą. Dochody nierezydentów zrealizowane w Polsce w III kwartale 2011 r. wyniosły 5 333 mln EUR i w porównaniu z III kwartałem 2010 r. wzrosły o 274 mln EUR, czyli o 5,4%. Dochody zagraniczne polskich podmiotów wyniosły 1 622 mln EUR i zwiększyły się o 28 mln EUR, tj. o 1,8%.

Przychody z tytułu wynagrodzeń Polaków pracujących za granicą krócej niż 1 rok (krótkookresowych) wyniosły 846 mln EUR, co stanowiło 52,2% całości przychodów. W porównaniu z III kwartałem poprzedniego roku przychody te zmniejszyły się o 106 mln EUR. Rozchody z tytułu wynagrodzeń nierezydentów pracujących w Polsce krócej niż jeden rok osiągnęły wartość 435 mln EUR, co oznacza wzrost o 83 mln EUR w porównaniu z III kwartałem 2010 r. Saldo wynagrodzeń pracowników było dodatnie i wyniosło 411 mln EUR.

Saldo dochodów z tytułu inwestycji bezpośrednich było ujemne i wyniosło 2 347 mln EUR. Przed rokiem saldo to również było ujemne i wyniosło 2 940 mln EUR. Dochody zagranicznych inwestorów bezpośrednich z tytułu ich zaangażowania kapitałowego w polskich podmiotach wyniosły 2 557 mln EUR i stanowiły 47,9% całości rozchodów. Na kwotę tę złożyły się: wypłacone dywidendy w wysokości 1 534 mln EUR, reinwestowane zyski – 509 mln EUR oraz zapłacone odsetki od instrumentów dłużnych – 514 mln EUR. Kwota rozchodów z tytułu dochodów nierezydentów od zagranicznych inwestycji bezpośrednich, w porównaniu z III kwartałem 2010 r., spadła o 508 mln EUR, tj. o 16,6%. Dochody polskich podmiotów z tytułu ich inwestycji bezpośrednich za granicą wyniosły 210 mln EUR, przy czym kwota otrzymanych dywidend wyniosła 20 mln EUR, odsetki otrzymane od udzielonych kredytów osiągnęły wartość 181 mln EUR, natomiast kwota reinwestowanych zysków wyniosła zaledwie 9 mln EUR.

Wykres 11. Dochody

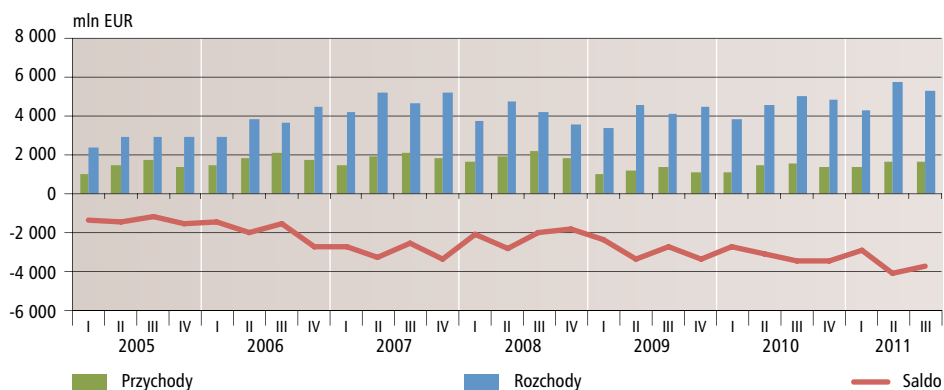


Tabela 2. Dochody (mln EUR)

	2009				2010				2011		
	I	II	III	IV	I	II	III	IV	I	II	III
PRZYCHODY	1 055	1 241	1 383	1 071	1 085	1 453	1 594	1 371	1 334	1 648	1 622
Wynagrodzenia pracowników	536	854	1 007	772	495	833	952	727	443	766	846
Dochody z inwestycji bezpośrednich	-125	-113	-179	-155	98	134	125	88	370	366	210
Dochody z inwestycji portfelowych	114	115	128	74	72	49	63	53	34	59	83
Dochody z pozostałych inwestycji	530	385	427	380	420	437	454	503	487	457	483
ROZCHODY	3 398	4 603	4 136	4 441	3 815	4 583	5 059	4 825	4 253	5 776	5 333
Wynagrodzenia pracowników	198	158	327	265	217	280	352	297	224	370	435
Dochody z inwestycji bezpośrednich	1 758	3 083	2 701	2 737	2 338	2 944	3 065	2 929	2 564	3 738	2 557
Dochody z inwestycji portfelowych	672	752	479	815	788	755	1 060	965	812	980	1 550
Dochody z pozostałych inwestycji	770	610	629	624	472	604	582	634	653	688	791
SALDO	-2 343	-3 362	-2 753	-3 370	-2 730	-3 130	-3 465	-3 454	-2 919	-4 128	-3 711
Wynagrodzenia pracowników	338	696	680	507	278	553	600	430	219	396	411
Dochody z inwestycji bezpośrednich	-1 883	-3 196	-2 880	-2 892	-2 240	-2 810	-2 940	-2 841	-2 194	-3 372	-2 347
Dochody z inwestycji portfelowych	-558	-637	-351	-741	-716	-706	-997	-912	-778	-921	-1 467
Dochody z pozostałych inwestycji	-240	-225	-202	-244	-52	-167	-128	-131	-166	-231	-308

W III kwartale 2011 r. ujemne saldo dochodów z tytułu inwestycji portfelowych wyniosło 1 467 mln EUR. Przed rokiem saldo to było również ujemne i wynosiło 997 mln EUR.

Dochody nierezydentów z tytułu inwestycji portfelowych dokonanych w Polsce wyniosły 1 550 mln EUR i w porównaniu z III kwartałem 2010 r. wzrosły o 490 mln EUR, czyli o 46,2%. Wzrost dochodów był przede wszystkim rezultatem dużych wypłat dywidend, jakie w III kwartale 2011 r. trafiły do zagranicznych inwestorów, a także powiększenia przez nierezydentów portfela polskich dłużnych papierów wartościowych, głównie obligacji skarbowych, nominowanych zarów-

no w złotych, jak i w walutach obcych. W III kwartale 2011 r. udział wypłat dochodów z inwestycji portfelowych w całkowitej wartości rozchodów wyniósł 29,1%.

Dochody polskich podmiotów z inwestycji portfelowych za granicą stanowiły, w omawianym okresie, 5,1% całości przychodów z tytułu dochodów i wyniosły 83 mln EUR. W analogicznym okresie 2010 r. dochody te były niższe o 20 mln EUR.

W III kwartale 2011 r. saldo dochodów od pozostałych inwestycji było ujemne i wyniosło 308 mln EUR. W porównaniu z analogicznym okresem 2010 r. saldo to pogorszyło się o 180 mln EUR. Dochody rezydentów od pozostałych inwestycji (przychody) wyniosły 483 mln EUR, z czego zdecydowaną większość stanowiły przychody NBP z tytułu oficjalnych aktywów rezerwowych. Dochody nierezydentów od pozostałych inwestycji osiągnęły wartość 791 mln EUR.

1.3. Transfery bieżące i kapitałowe

W III kwartale 2011 r. saldo transferów bieżących i kapitałowych wynosiło 2 084 mln EUR. W stosunku do III kwartału 2010 r. zwiększyło się o 398 mln EUR.

W III kwartale 2011 r. saldo transferów bieżących wyniosło 656 mln EUR i było wyższe o 264 mln EUR w porównaniu z III kwartałem 2010 r. Na saldo to złożyły się dodatkowo saldo transferów sektora rządowego w wysokości 165 mln EUR, wynikające głównie z rozliczeń z Unią Europejską oraz dodatkowo saldo transferów pozostałych sektorów w wysokości 491 mln EUR. Wśród transferów pozostałych sektorów najważniejszym składnikiem są przekazy zarobków z tytułu pracy za granicą.

ŚRODKI PRZEKAZANE DO KRAJU Z TYTUŁU PRACY POLAKÓW ZA GRANICĄ

W III kwartale 2011 r. w porównaniu z analogicznym okresem poprzedniego roku zmniejszyła się wielkość środków przekazanych do kraju przez pracowników zarówno długo-, jak i krótkookresowych. W analizowanym okresie wielkość przekazanych środków wyniosła 1 078 mln EUR. W stosunku do analogicznego okresu 2010 r. wielkość ta zmniejszyła się o 8,4%. Podobny poziom spadków obserwowany był w 2009 r., podczas gdy w 2010 r. mieliśmy do czynienia ze stabilizacją poziomu napływających środków. Tradycyjnie w kwocie jaka napływała do Polski w III kwartale 2011 r. dominowały przekazy Polaków zatrudnionych w Niemczech, Wielkiej Brytanii i Irlandii.

Tabela 1. Środki przekazane do kraju z tytułu pracy Polaków za granicą (mln EUR)

	2009				2010				2011		
	I	II	III	IV	I	II	III	IV	I	II	III
Wynagrodzenia pracowników	536	854	1 007	772	495	833	952	727	443	766	846
Podatki	-80	-124	-146	-112	-76	-125	-141	-106	-65	-111	-122
Wydatki pracowników sezonowych i przygranicznych	-182	-292	-344	-264	-168	-285	-326	-249	-151	-262	-290
Przekazy zarobków	700	679	636	613	695	701	691	637	634	627	644
Środki przekazywane do Polski	974	1 117	1 153	1 009	946	1 124	1 176	1 009	861	1 020	1 078

W statystyce bilansu płatniczego informacje o dochodach uzyskiwanych z tytułu pracy w innym kraju ujmowane są w dwóch pozycjach: wynagrodzenia pracowników (ujmowane w pozycji dochody) i przekazy zarobków (ujmowane w pozycji transfery bieżące). Pierwsza z tych kategorii, czyli wynagrodzenia pracowników, to w całości wynagrodzenia z tytułu pracy osiągnęte przez Polaków pracujących za granicą krócej niż rok. Przekazy zarobków – to część wynagrodzeń przekazywana do rodzin w kraju przez osoby pracujące za granicą dłużej niż rok, które swoje centrum zainteresowania ekonomicznego mają w kraju będącym miejscem ich pracy.

Dodatknie saldo rachunku kapitałowego w III kwartale 2011 r. wyniosło 1 428 mln EUR i było wyższe o 134 mln EUR od salda uzyskanego w analogicznym okresie 2010 r. W III kwartale 2011 r. kwota przychodów wyniosła 1 580 mln EUR. Prawie 97% tej kwoty stanowiły środki otrzymane przez Polskę z Unii Europejskiej (1 528 mln EUR). Rozchody w wysokości 152 mln EUR stanowiły transfery środków z tytułu zakupu patentów, licencji i znaków towarowych.

TRANSFERY Z UNIĄ EUROPEJSKĄ

Saldo transferów bieżących i kapitałowych z Unią Europejską w III kwartale 2011 r. wyniosło 1 744 mln EUR i było wyższe o 553 mln EUR w porównaniu z saldem uzyskanym w analogicznym okresie 2010 r.

Saldo transferów bieżących z Unią Europejską było dodatnie i wyniosło 216 mln EUR. W stosunku do salda z analogicznego okresu 2010 r. oznacza to wzrost o 356 mln EUR. Jego wzrost w analizowanym kwartale 2011 r. spowodowany był głównie napływem środków na zadania Wspólnej Polityki Rolnej w ramach Europejskiego Funduszu Rolniczego Gwarancji w wysokości 598 mln PLN oraz środkami otrzymanymi z Europejskiego Funduszu Społecznego 304 mln PLN. Ponadto w kategorii pozostałych transferów ujęto 109 mln PLN, które w większości stanowiły transfery w ramach Funduszu Solidarności Unii Europejskiej (106 mln EUR) przeznaczone na likwidację szkód spowodowanych klęską żywiołową.

Tabela 2. Transfery z Unią Europejską (mln EUR)

	2009				2010				2011		
	I	II	III	IV	I	II	III	IV	I	II	III
Saldo transferów z UE	2 276	1 532	775	1 694	2 021	1 879	1 191	2 514	1 977	3 389	1 744
Saldo transferów bieżących	1 145	741	590	596	1 093	489	718	1 293	1 357	613	795
Przychody	1 490	1 218	881	526	1 820	1 272	578	792	1 617	2 531	1 011
w tym											
Europejski Fundusz Społeczny	256	292	253	231	198	274	250	241	0	985	304
Europejski Fundusz Rolny Gwarancji	1 228	849	629	255	1 611	982	312	534	1 615	1 542	598
Składki na rzecz Unii Europejskiej	1 145	741	590	596	1 093	489	718	1 293	1 357	613	795
Transfery kapitałowe	1 931	1 055	484	1 764	1 294	1 096	1 331	3 015	1 717	1 471	1 528
w tym:											
Europejski Fundusz Rozwoju Regionalnego	759	728	273	1 133	715	683	1 058	1 972	1 647	908	1 128
Fundusz Spójności	916	0	0	503	0	187	206	939	1	548	372

Rozchody z tytułu składki członkowskiej wpłaconej do budżetu ogólnego Unii Europejskiej w III kwartale 2011 r. wyniosły 795 mln EUR i były wyższe o 77 mln EUR od zanotowanych w analogicznym okresie 2010 r.

Przychody w ramach transferów kapitałowych wyniosły w omawianym okresie 1 528 mln EUR, w tej kwocie najwięcej środków wpłynęło z Europejskiego Funduszu Rozwoju Regionalnego (1 128 mln EUR). Były to refundacje kosztów projektów realizowanych w ramach bieżącej perspektywy finansowej. Większość tych środków przeznaczona była na realizację Regionalnych Programów Operacyjnych 16 województw (604 mln PLN). Ponadto zanotowano napływ środków na refundację zadań w ramach Programu Operacyjnego Innowacyjna Gospodarka (282 mln EUR), Programu Operacyjnego Infrastruktura i Środowisko (128 mln EUR), Programu Operacyjnego Rozwój Polski Wschodniej (95 mln EUR). W ramach transferów kapitałowych istotną pozycją były środki z Funduszu Spójności w ramach bieżącej perspektywy finansowej, które wyniosły w III kwartale 2011 r. 372 mln EUR.

2 Rachunek finansowy

2.1. Inwestycje nierezydentów w Polsce

Saldo zagranicznych inwestycji w Polsce w III kwartale 2011 r. było dodatnie i wyniosło 1.749 mln EUR. Było to najniższe saldo zagranicznych inwestycji od II kwartału 2009 r. Wynik ten był głównie rezultatem wycofania środków z rachunków nierezydentów w polskich bankach.

Tabela 3. Inwestycje nierezydentów w Polsce (mln EUR)

	2009				2010				2011		
	I	II	III	IV	I	II	III	IV	I	II	III
Zagraniczne inwestycje w Polsce	1 132	6 640	12 405	6 150	12 498	6 133	11 302	6 852	15 487	5 812	1 749
Inwestycje bezpośrednie	2 375	1 884	3 180	1 904	3 841	795	334	1 726	3 830	1 382	3 119
Inwestycje portfelowe	-988	3 376	5 682	3 233	7 273	3 154	7 206	2 408	2 247	4 639	3 669
Pozostałe inwestycje	-255	1 380	3 543	1 013	1 384	2 184	3 762	2 718	9 410	-209	-5 039
Kredyty handlowe	-959	512	-1	439	-14	747	-56	734	499	932	-430
Pozostałe kredyty otrzymane	1 326	375	1 646	406	331	-139	112	3 389	1 416	1 284	1 240
Rachunki bieżące, depozyty i pozostałe zobowiązania	-622	493	1 898	168	1 067	1 576	3 706	-1 405	7 495	-2 425	-5 849

2.1.1. Zagraniczne inwestycje bezpośrednie

W III kwartale 2011 r. saldo zagranicznych inwestycji bezpośrednich w Polsce wyniosło 3 119 mln EUR. W porównaniu z analogicznym kwartałem 2010 r. było ono ponad dziewięćkrotnie wyższe. Wysokie, dodatnie saldo było wynikiem przede wszystkim wysokiego napływu netto środków z tytułu inwestycji w dłużne instrumenty finansowe. Również saldo napływu środków przeznaczonych na zasilenie kapitałów własnych przedsiębiorstw bezpośredniego inwestowania miało wysoką, dodatnią wartość. Przed rokiem w obu wspomnianych kategoriach zanotowano odpływ kapitału.

Saldo napływu netto środków w postaci dłużnych instrumentów finansowych było dodatnie i wyniosło 1 850 mln EUR. Spłaty netto zadłużenia wobec zagranicznych inwestorów bezpośrednich były niższe niż wartość nowo zaciąganego długu. W III kwartale 2010 r. saldo to było ujemne i wyniosło 636 mln EUR.

Wartość nabytych przez nierezydentów akcji i udziałów polskich przedsiębiorstw wyniosła 760 mln EUR. W III kwartale 2010 r. zanotowano odpływ środków wynoszący 257 mln EUR. Reinwestowane zyski (509 mln EUR) w III kwartale 2011 r. były dodatnie, jednak ponad dwukrotnie (o 58,5%) niższe niż przed rokiem, przede wszystkim z uwagi na znacznie mniejszy niż w poprzednich kwartałach wynik finansowy przedsiębiorstw bezpośredniego inwestowania. W analogicznym okresie 2010 r. wyniosły 1 227 mln EUR.

Wykres 12. Zagraniczne inwestycje bezpośrednie

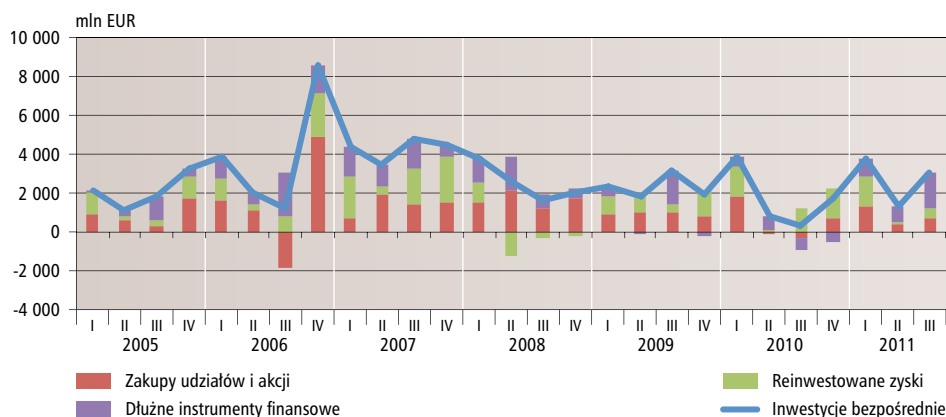


Tabela 4. Zagraniczne inwestycje bezpośrednie w Polsce (mln EUR)

	2009				2010				2011		
	I	II	III	IV	I	II	III	IV	I	II	III
Zagraniczne inwestycje bezpośrednie w Polsce	2 375	1 884	3 180	1 904	3 841	795	334	1 726	3 830	1 382	3 119
Wniesienie/wycofanie udziału	921	1 056	1 013	809	1 802	-55	-257	768	1 346	443	760
Reinwestowane zyski	871	932	470	1 309	1 566	56	1 227	1 492	1 530	61	509
Pozostały kapitał, głównie kredyty	583	-104	1 697	-214	473	794	-636	-534	954	878	1 850

2.1.2. Zagraniczne inwestycje portfelowe

W III kwartale 2011 r. miał miejsce dalszy napływ kapitału inwestowanego przez nierezydentów w polskie papiery wartościowe. Wyniósł on 3 669 mln EUR i był o połowę (o 49,1%) niższy niż przed rokiem, gdy zanotowano napływ kapitału wynoszący 7 206 mln EUR. Głównym czynnikiem kształtującym saldo inwestycji portfelowych nierezydentów był napływ kapitału inwestowanego w dłużne papiery wartościowe. Również saldo inwestycji nierezydentów w papiery udziałowe było dodatnie.

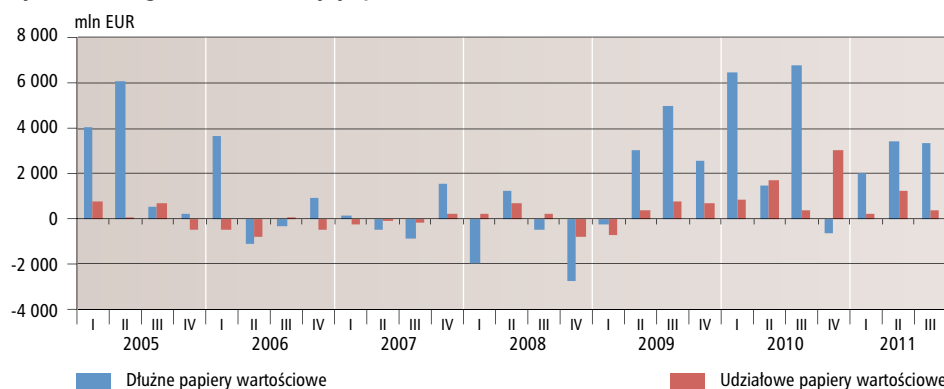
Tabela 5. Zagraniczne inwestycje portfelowe w Polsce (mln EUR)

	2009				2010				2011		
	I	II	III	IV	I	II	III	IV	I	II	III
Zagraniczne inwestycje portfelowe w Polsce	-988	3 376	5 682	3 233	7 273	3 154	7 206	2 408	2 247	4 639	3 669
Udziałowe papiery wartościowe	-747	339	736	705	804	1 661	410	3 033	251	1 237	342
Dłużne papiery wartościowe	-241	3 037	4 946	2 528	6 469	1 493	6 796	-625	1 996	3 402	3 327
Dłużne papiery wartościowe Skarbu Państwa wyemitowane:	-274	2 546	4 800	2 958	6 368	1 418	6 687	-464	2 012	3 432	3 343
na rynku krajowym	634	1 792	1 598	1 438	2 755	1 857	4 868	-236	2 019	1 880	2 601
na rynkach zagranicznych	-908	754	3 202	1 520	3 613	-439	1 818	-229	-7	1 551	743
Dłużne papiery wartościowe pozostałych sektorów	33	491	146	-430	101	75	109	-161	-16	-30	-16

Inwestycje nierezydentów w polskie dłużne papiery wartościowe wyniosły 3 327 mln EUR. Był to kolejny kwartał, w którym obserwowano napływ inwestycji nierezydentów w obligacje wyemitowane głównie przez Skarb Państwa. Na krajowym rynku obligacji skarbowych miał miej-

sce napływ zagranicznych inwestycji, który w III kwartale 2011 r. wyniósł 2 601 mln EUR, z czego większość napływu miała miejsce w sierpniu. Polska, jako kraj o silnej gospodarce i stosunkowo niskim ryzyku kredytowym, postrzegana była jako miejsce bezpiecznego inwestowania. Ponadto Skarb Państwa dokonał dwóch emisji obligacji nominowanych w jenach, o wartości nominalnej 25 000 mln JPY i 10 000 mln JPY. Łączny napływ kapitału z tytułu emisji zagranicznych wyniósł 743 mln EUR.

Wykres 13. Zagraniczne inwestycje portfelowe



Jednocześnie w omawianym okresie nierezydenci zmniejszyli zaangażowanie w polskie instrumenty rynku pieniężnego, głównie bony skarbowe, o kwotę 501 mln EUR, w związku ze zmniejszoną wielkością emisji tych instrumentów przez Skarb Państwa.

W III kwartale 2011 r. miał miejsce napływ kapitału inwestowanego przez nierezydentów w polskie papiery udziałowe. Wyniósł on 342 mln EUR. Począwszy od II kwartału 2009 r. trwa systematyczny napływ kapitału zagranicznego na polski rynek akcji. Napływ ten, który miał miejsce pomimo znacznego spadku indeksów giełdowych, można wiązać z okazją do zakupów po relatywnie niskich cenach.

2.1.3. Pozostałe inwestycje zagraniczne

Saldo pozostałych inwestycji nierezydentów w Polsce w III kwartale 2011 r. wyniosło -5 039 mln EUR. Był to kolejny kwartał, w którym odnotowano odpływ netto tego rodzaju inwestycji z Polski. Wielkość odpływu zdeterminowana była przede wszystkim odpływem zagranicznych depozytów ulokowanych w polskich bankach.

Odnutowany w pozycji Rachunki bieżące i depozyty w III kwartale 2011 r. znaczny odpływ środków z rachunków nierezydentów prowadzonych przez polskie banki wyniósł 4 809 mln EUR. Jednocześnie banki zaciągnęły od nierezydentów kredyty w wysokości 710 mln EUR. W III kwartale 2011 r. wystąpił także odpływ kapitału z rachunków bieżących i depozytów wynikający z przeprowadzonych przez NBP pasywnych transakcji repo.

W III kwartale 2011 r., podobnie jak w poprzednich okresach, sektor rządowy zaciągał nowe kredyty za granicą. Saldo napływających do sektora rządowego kredytów wyniosło 795 mln EUR. Były to kredyty od organizacji międzynarodowych.

Sektor przedsiębiorstw spłacał swoje zadłużenie zagraniczne, redukując wielkość otrzymanych kredytów handlowych i pozostałych. Łączna wartość odpływu kapitału z tego tytułu wyniosła 689 mln EUR.

Wykres 14. Pozostałe inwestycje – pasywa

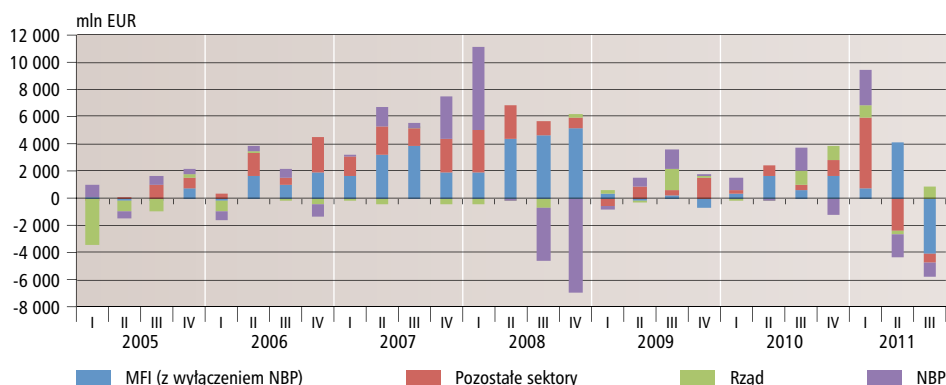


Tabela 6. Pozostałe inwestycje – pasywa (mln EUR)

	2009				2010				2011		
	I	II	III	IV	I	II	III	IV	I	II	III
Pozostałe inwestycje – pasywa	-255	1 380	3 543	1 013	1 384	2 184	3 762	2 718	9 410	-209	-5 039
Narodowy Bank Polski	-231	713	1 376	176	908	-145	1 732	-1 179	2 562	-1 752	-1 046
Sektor rządowy	231	-24	1 574	159	-92	-26	1 027	1 121	881	-189	795
Monetarne instytucje finansowe (z wyłączeniem NBP)	376	-135	244	-762	316	1 688	615	1 624	660	4 163	-4 099
Sektor pozarządowy i pozabankowy	-631	826	349	1 440	252	667	388	1 152	5 307	-2 431	-689
Kredyty handlowe	-959	512	-1	439	-15	748	-56	734	500	926	-424
Pozostałe kredyty (łącznie z pozostałymi pasywami)	328	314	350	1 001	267	-81	444	418	4 807	-3 357	-265

2.2. Polskie inwestycje za granicą

W III kwartale 2011 r. zanotowano ujemne saldo inwestycji rezydentów za granicą w wysokości 1 060 mln EUR, co oznacza powiększenie polskich aktywów zagranicznych. Na wzrost poziomu inwestycji za granicą miał wpływ przede wszystkim wzrost lokat w bankach zagranicznych. Przed rokiem saldo inwestycji rezydentów za granicą było dodatnie i wyniosło 285 mln EUR.

Polskie inwestycje bezpośrednie za granicą w III kwartale 2011 r. wzrosły o 315 mln EUR. Wielkość polskich inwestycji bezpośrednich za granicą była niższa niż we wcześniejszych kwartałach. Łączna wartość netto odpływu kapitału z tytułu nabycia akcji i udziałów w zagranicznych przedsiębiorstwach oraz zakupu nieruchomości wyniosła 274 mln EUR. Odpływ kapitału z tytułu udzielonych kredytów wyniósł zaledwie 32 mln EUR.

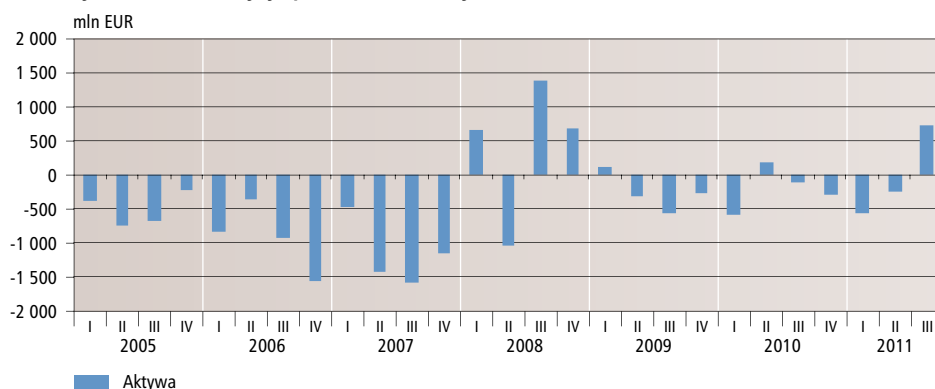
Polskie podmioty wycofywały kapitał z inwestycji portfelowych dokonanych za granicą. Jego wartość (dodatnie saldo) wyniosła 737 mln EUR. Saldo obrotów papierami udziałowymi wyemitowanymi przez podmioty zagraniczne było w III kwartale 2011 r. dodatnie i wyniosło 815 mln EUR. Główną przyczyną wycofywania się z inwestycji były silne tendencje spadkowe, jakie pojawiły się w sierpniu 2011 r. na światowych rynkach. Saldo obrotów dłużnymi papierami wartościowymi emitowanymi przez nierezydentów było ujemne i wyniosło 85 mln EUR.

Tabela 7. Inwestycje rezydentów za granicą (mln EUR)

	2009				2010				2011		
	I	II	III	IV	I	II	III	IV	I	II	III
Inwestycje rezydentów dokonane za granicą (aktywa)	2 674	-2 542	-1 310	745	-3 004	-1 569	285	-3 641	-3 890	-1 098	-1 060
Polskie inwestycje bezpośrednie za granicą	-973	-1 566	-305	-491	-682	-867	-751	-1 849	-2 003	-1 484	-315
Polskie inwestycje portfelowe za granicą	122	-303	-568	-260	-582	187	-113	-278	-552	-232	737
Pozostałe inwestycje	3 525	-673	-437	1 496	-1 740	-889	1 149	-1 514	-1 335	618	-1 482
Kredyty handlowe	256	91	-154	418	-966	-314	-191	391	-777	-420	43
Pozostałe kredyty udzielone	48	151	90	140	-38	-147	110	406	-516	231	-74
Gotówka, rachunki bieżące, lokaty i pozostałe należności	3 221	-915	-373	938	-736	-428	1 230	-2 311	-42	807	-1 451

Uwaga: w przypadku inwestycji rezydentów za granicą znak ujemny oznacza odpływ kapitału za granicę, czyli powiększenie inwestycji.

Wykres 15. Inwestycje portfelowe – aktywa



Saldo pozostałych inwestycji dokonanych przez rezydentów było ujemne i wyniosło 1 482 mln EUR. O wysokości tego salda zdecydował przede wszystkim wzrost lokat polskich podmiotów w bankach za granicą o 1 451 mln EUR.

2.3. Pochodne instrumenty finansowe

W III kwartale 2011 r. saldo wynikające z rozliczeń transakcji związanych z pochodnymi instrumentami finansowymi, zawartych pomiędzy rezydentami a nierezydentami, było ujemne i wyniosło 332 mln EUR. W analogicznym okresie 2010 r. saldo to było dodatnie i wyniosło 111 mln EUR. Ujemne saldo stanowiło łączny rezultat rozliczenia pozycji w pochodnych instrumentach finansowych, których termin wygaśnięcia przypadał w III kwartale 2011 r., oraz przepływów wynikających z otwarcia i rozliczania pozycji w instrumentach pochodnych o terminach zamknięcia w przyszłych okresach.

Podstawowy składnik obrotów brutto na polskim rynku instrumentów pochodnych stanowi niezmiennie swapy walutowe. Dzięki dużo większej płynności niż na kasowym rynku *forex*, nierezydenci mają możliwość finansowania krótkoterminowych depozytów w polskich bankach, inwestycji na polskim rynku papierów dłużnych lub dokonywania krótkiej sprzedaży polskiej waluty na rynku kasowym. Inwestorzy zagraniczni mogą uzyskać polską walutę w transakcjach swapowych przeprowadzanych na rynku międzybankowym, będących – z ekonomicznego punk-

tu widzenia – pożyczkami udzielanymi w złotych zabezpieczonymi walutą obcą. W efekcie tych transakcji w III kwartale 2011 r. nierezydenci otrzymali w syntetycznych pożyczkach swapowych kwotę 12,7 mld PLN. Transakcje swapowe są z reguły krótkoterminowe (od *overnight* do kilku dni) i często odnawiane, aż do zamknięcia pozycji w innych aktywach. Dla polskich banków stanowią one jedno ze źródeł finansowania kredytów w walutach obcych, udzielanych rezydentom oraz wyrównywania pozycji walutowej.

Tabela 8. Saldo pochodnych instrumentów finansowych (mln EUR)

	2009				2010				2011		
	I	II	III	IV	I	II	III	IV	I	II	III
Pochodne instrumenty finansowe	-1 228	-152	117	-34	-115	-62	111	-261	-65	-32	-332

2.4. Oficjalne aktywa rezerwowe

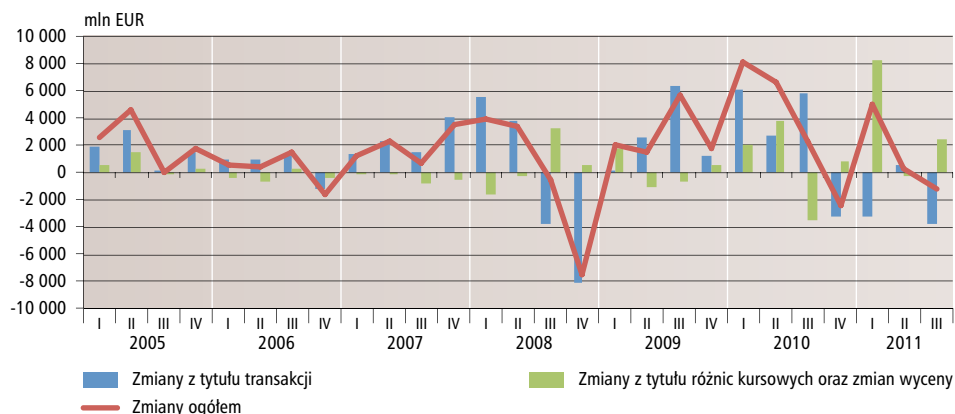
Stan oficjalnych aktywów rezerwowych na koniec września 2011 r. ukształtował się na poziomie 74 095 mln EUR i, w porównaniu ze stanem na koniec II kwartału 2011 r., zmniejszył się o 1 242 mln EUR.

Tabela 9. Oficjalne aktywa rezerwowe – stany (mln EUR)

	2009				2010				2011		
	I	II	III	IV	I	II	III	IV	I	II	III
OFICJALNE AKTYWA REZERWOWE	46 142 47 653	53 408	55 221	63 380	69 974	72 366	69 991	75 030	75 337	74 095	
Złoto monetarne	2 289	2 211	2 264	2 534	2 730	3 361	3 183	3 493	3 332	3 444	3 980
SDR	80	38	1 452	1 459	1 510	1 620	1 486	1 511	1 312	1 296	1 347
Transza rezerwowa w MFW	223	218	298	299	309	332	313	375	526	544	584
Foreign exchange (lokaty i papiery wartościowe)	41 422	42 561	45 731	48 387	54 573	60 398	61 699	60 947	62 654	64 830	64 980
Inne należności w walutach wymiennych*	2 127	2 625	3 664	2 542	4 258	4 263	5 685	3 665	7 206	5 223	3 203

* Inne należności w walutach wymiennych obejmują głównie transakcje *repo* i służą bieżącemu zarządzaniu strukturą rezerw

Wykres 16. Zmiany stanu oficjalnych aktywów rezerwowych



W wyniku transakcji zrealizowanych na zlecenie klientów Narodowego Banku Polskiego (głównie Ministerstwa Finansów) oraz transakcji własnych NBP oficjalne aktywa rezerwowe w III kwartale 2011 r. zmniejszyły się o 3 718 mln EUR. Dodatnie różnice kursowe oraz zmiany wyceny zwiększały wartość aktywów rezerwowych o 2 476 mln EUR.

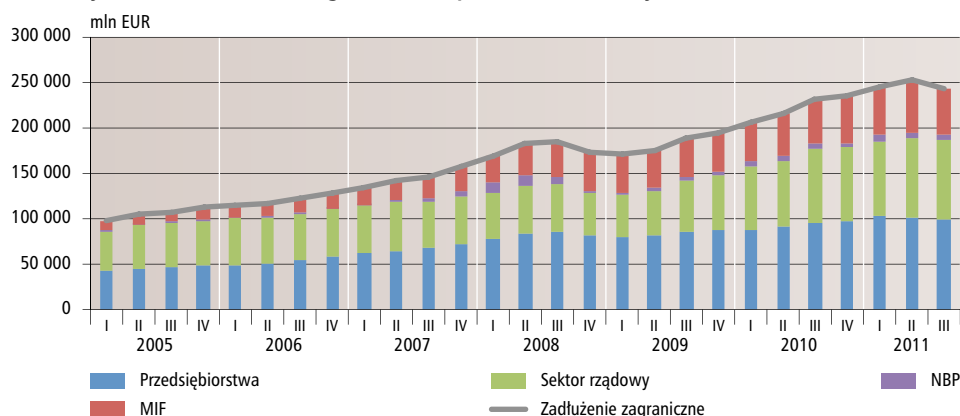
Poziom oficjalnych aktywów rezerwowych na koniec września 2011 r. był 5,2-krotnie wyższy niż średnia miesięczna wartość importu towarów i usług zanotowana w III kwartale 2011 r. W porównaniu ze stanem na koniec II kwartału 2011 r. wartość tego wskaźnika nie uległa zmianie.

3 Zadłużenie zagraniczne

Stan zadłużenia zagranicznego ogółem na koniec III kwartału 2011 r. osiągnął poziom 244 671 mln EUR. W porównaniu z II kwartałem 2011 r. stan zadłużenia zmniejszył się o 8 238 mln EUR, tj. o 3,3%. Na spadek zadłużenia zagranicznego ogółem wpłynęły transakcje bilansu płatniczego, które zmniejszyły zadłużenie zagraniczne o 747 mln EUR oraz różnice kursowe i inne zmiany⁵, które spowodowały dalszy jego spadek o 7.491 mln EUR. Udział zobowiązań wobec podmiotów w ramach grup kapitałowych stanowił 37,1% zadłużenia zagranicznego ogółem.

Na koniec III kwartału 2011 r. zadłużenie długoterminowe stanowiło 76,7% zadłużenia zagranicznego, a jego wartość wyniosła 187 614 mln EUR. W tym samym czasie zadłużenie krótkoterminowe wynosiło 57 057 mln EUR, co stanowiło 23,3% zadłużenia ogółem. Na przestrzeni ostatnich kilku kwartałów udział zadłużenia krótkoterminowego oscyluje w granicach 25% zadłużenia ogółem. Zadłużenie długoterminowe, w stosunku do II kwartału 2011 r., zmniejszyło się o 164 mln EUR, tj. o 0,1%, zaś w stosunku do III kwartału 2010 r. zwiększyło się o 13 636 mln EUR, tj. o 7,8%. Stan zadłużenia krótkoterminowego, w porównaniu z II kwartałem 2011 r., zmniejszył się o 8 074 mln EUR, tj. o 12,4%, zaś w stosunku do III kwartału 2010 r. stan ten był niższy o 328 mln EUR, tj. o 0,6%.

Wykres 17. Zadłużenie zagraniczne w podziale na sektory



3.1. Zadłużenie zagraniczne sektora rządowego i samorządowego

Zadłużenie zagraniczne sektora rządowego i samorządowego na koniec III kwartału 2011 r. wyniosło 88 428 mln EUR, co stanowiło 36,1% ogólnej kwoty zadłużenia zagranicznego kraju. Zadłużenie sektora rządowego wyniosło 86 064 mln EUR, co stanowiło 97,3% zadłużenia sektora rządowego i samorządowego, zaś zadłużenie sektora samorządowego ukształtowało się na poziomie 2 364 mln EUR. Zadłużenie długoterminowe stanowiło 99,5% całości zadłużenia tego sektora.

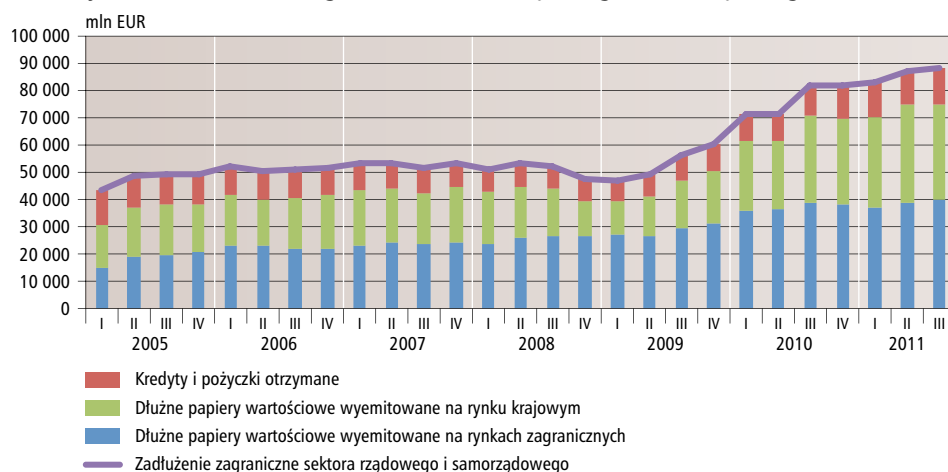
Najważniejszą pozycją w strukturze zadłużenia zagranicznego sektora rządowego i samorządowego, stanowiącą 84,8%, są dłużne papiery wartościowe⁶ wyemitowane zarówno na rynki zagraniczne, jak i na rynek krajowy. Na koniec września 2011 r. wartość zadłużenia zagranicznego sektora rządowego i samorządowego z tego tytułu wyniosła 74 952 mln EUR. Nierezydenci posiadali w swoim portfelu obligacje wyemitowane na rynki zagraniczne o wartości 40 273 mln

⁵ Inne zmiany obejmują przede wszystkim różnice z wyceny, reklasyfikacje i storna.

⁶ Papiery wartościowe począwszy od I kwartału 2010 r. wykazywane są według ich wartości rynkowej.

EUR oraz dłużne papiery wartościowe wyemitowane na rynek krajowy o wartości 34 679 mln EUR. Pozostałą część zadłużenia zagranicznego tego sektora stanowią kredyty (15,2%), głównie od organizacji międzynarodowych. Kredyty te przeznaczone są w szczególności na finansowanie inwestycji i restrukturyzację niektórych gałęzi przemysłu. Od wielu lat obserwowana jest zmiana struktury zadłużenia rządu polegająca na systematycznym zmniejszaniu udziału kredytów i wzroście udziału dłużnych papierów wartościowych.

Wykres 18. Zadłużenie zagraniczne sektora rządowego i samorządowego



W III kwartale 2011 r. zadłużenie sektora rządowego i samorządowego zwiększyło się o 807 mln EUR, tj. o 0,9%, natomiast w porównaniu ze stanem na koniec III kwartału 2010 r. wzrosło o 6 615 mln EUR, tj. o 8,1%. Na wzrost zadłużenia zagranicznego tego sektora w III kwartale 2011 r. wpłynęły transakcje bilansu płatniczego w wysokości 4 103 mln EUR, natomiast ujemne różnice kursowe i inne zmiany zmniejszyły zadłużenie tego sektora o 3 296 mln EUR.

Na zmianę stanu zadłużenia zagranicznego sektora rządowego i samorządowego w III kwartale 2011 r. w głównej mierze wpłynął:

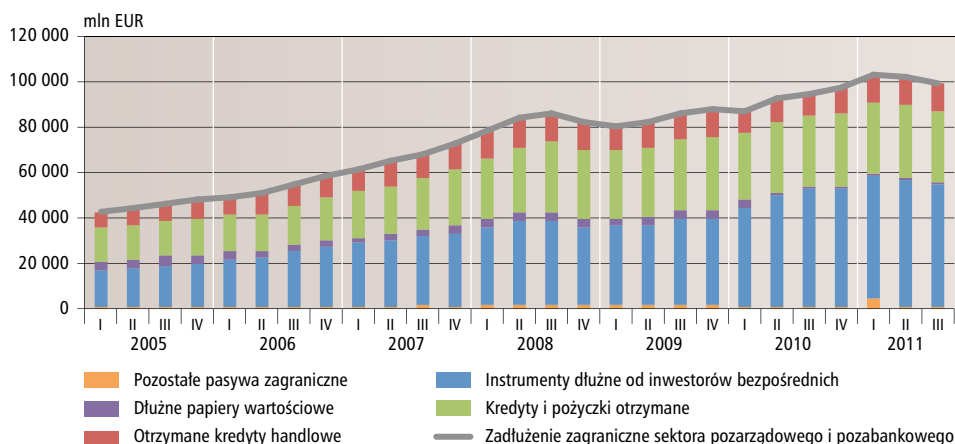
- wzrost zadłużenia z tytułu pozostałych kredytów i pożyczek o 657 mln EUR, w tym wykorzystanie nowych kredytów w wysokości 997 mln EUR, spłaty należnych rat kapitałowych – 231 mln EUR oraz ujemne różnice kursowe, które zmniejszyły stan zadłużenia o 109 mln EUR,
- wzrost zadłużenia z tytułu dłużnych papierów wartościowych o 124 mln EUR. Nierezydenci nabyli netto papiery wartościowe Skarbu Państwa wyemitowane na rynki zagraniczne oraz na rynek krajowy o łącznej wartości 3 343 mln EUR. Ujemne różnice kursowe, zmiany wyceny i inne zmiany spowodowały spadek wartości dłużnych papierów wartościowych o 3 219 mln EUR.

3.2. Zadłużenie zagraniczne sektora przedsiębiorstw

Zadłużenie zagraniczne sektora przedsiębiorstw na koniec III kwartału 2011 r. wyniosło 99 546 mln EUR, co stanowiło 40,7% całości polskiego zadłużenia zagranicznego. Udział zadłużenia długoterminowego w zadłużeniu ogółem tego sektora na koniec września 2011 r. wyniósł 63,8%, zaś krótkoterminowego – 36,2%.

Największą część zadłużenia zagranicznego sektora przedsiębiorstw (89,0%) stanowią kredyty (łącznie z kredytami handlowymi) otrzymane przez polskie podmioty zarówno od inwestorów bezpośrednich, jak i od innych podmiotów. Na koniec III kwartału 2011 r. wartość zadłużenia kredytowego wyniosła 90.651 mln EUR (łącznie z kredytami handlowymi). Należy podkreślić, że 52,0% tej kwoty to kredyty otrzymane od podmiotów powiązanych kapitałowo.

Wykres 19. Zadłużenie zagraniczne sektora przedsiębiorstw



Zadłużenie zagraniczne polskich przedsiębiorstw na koniec września 2011 r. z tytułu wyemitowanych papierów dłużnych i zakupionych przez nierezydentów wyniosło 879 mln EUR.

W III kwartale 2011 r. zadłużenie sektora przedsiębiorstw, w stosunku do II kwartału 2011 r., było niższe o 2 659 mln EUR, tj. o 2,6%, natomiast w porównaniu ze stanem na koniec III kwartału 2010 r. wzrosło o 4 516 mln EUR, tj. o 4,7%. Transakcje bilansu płatniczego spowodowały wzrost zadłużenia tego sektora o 280 mln EUR. Natomiast ujemne różnice kursowe i inne zmiany zmniejszyły zadłużenie zagraniczne o 2 939 mln EUR. Na zmianę stanu zadłużenia w III kwartale 2011 r. przede wszystkim wpłynął:

- spadek zadłużenia z tytułu dłużnych instrumentów od inwestorów bezpośrednich (łącznie z kredytami handlowymi od udziałowców) o 1 216 mln EUR,
- spadek zadłużenia z tytułu pozostałych kredytów i pożyczek o 1 050 mln EUR, w tym wykorzystanie nowych kredytów w wysokości 3 732 mln EUR, spłaty należnych rat kapitałowych – 3 968 mln EUR oraz ujemne różnice kursowe w kwocie 814 mln EUR.

3.3. Zadłużenie zagraniczne sektora bankowego

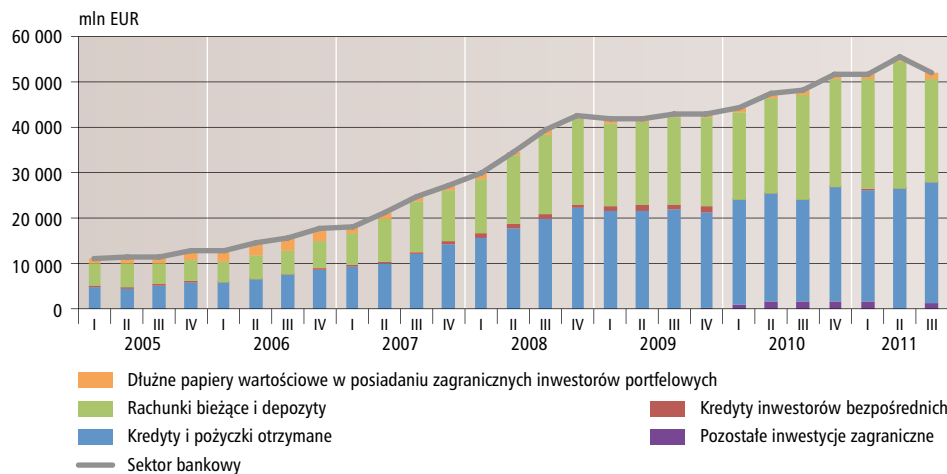
Na koniec III kwartału 2011 r. zadłużenie zagraniczne sektora bankowego (z wyłączeniem NBP) wyniosło 51 865 mln EUR, co stanowiło 21,2% ogólnej kwoty zadłużenia zagranicznego Polski. W III kwartale 2011 r. zadłużenie zagraniczne tego sektora zmniejszyło się o 5 511 mln EUR, tj. o 9,6%, natomiast w porównaniu ze stanem zadłużenia na koniec III kwartału 2010 r. zwiększyło się o 3 694 mln EUR, tj. o 7,7%. Na stan zadłużenia zagranicznego w III kwartale 2011 r. pomniejszająco wpłynęły transakcje bilansu płatniczego w wysokości 4 088 mln EUR oraz ujemne różnice kursowe i inne zmiany w kwocie 1 423 mln EUR.

Zmiana stanu zadłużenia w III kwartale 2011 r. została w głównej mierze spowodowana przez:

- spadek zadłużenia z tytułu środków ulokowanych przez nierezydentów na rachunkach bieżących i depozytowych w polskich bankach o 4 764 mln EUR. Spadek ten spowodował odpływ netto kapitału (spadek zobowiązań) z rachunków bieżących i depozytowych w kwocie 4 127 mln EUR oraz ujemne różnice kursowe w wysokości 637 mln EUR,
- spadek zadłużenia z tytułu pozostałych pasywów o 698 mln EUR.

Warto odnotować, że w III kwartale 2011 r., w dalszym ciągu, w zadłużeniu zagranicznym sektora bankowego dominowało zadłużenie wobec podmiotów powiązanych kapitałowo (69,9%).

Wykres 20. Zadłużenie zagraniczne sektora bankowego



3.4. Zadłużenie zagraniczne NBP

Wielkość zobowiązań zagranicznych Narodowego Banku Polskiego na koniec września 2011 r. wyniosła 4 832 mln EUR, co stanowiło 2,0% zadłużenia zagranicznego ogółem. Długoterminowe zadłużenie NBP wyniosło 1 502 mln EUR (wynik alokacji SDR). Krótkoterminowe zadłużenie zagraniczne NBP to przede wszystkim zobowiązania wynikające z przeprowadzonych pasywnych transakcji *repo*, które są powiązane z aktywnymi transakcjami *repo*. Tak przeprowadzane transakcje *repo* służą bieżącemu zarządzaniu płynnością aktywów rezerwowych oraz zwiększeniu dochodowości rezerw.

Zobowiązania zagraniczne NBP w III kwartale 2011 r. zmniejszyły się o 875 mln EUR, natomiast w porównaniu ze stanem na koniec III kwartału 2010 r. były niższe o 1 519 mln EUR.

3.5. Obsługa zadłużenia zagranicznego

Wydatki związane z obsługą zadłużenia zagranicznego w III kwartale 2011 r. wyniosły 17 073 mln EUR. Struktura tych wydatków w omawianym kwartale przedstawiała się następująco:

- zapłacone raty kapitałowe od kredytów wyniosły 15 846 mln EUR (kredyty inwestorów bezpośrednich i pozostałe kredyty zagraniczne razem), co stanowiło 92,8% łącznej kwoty obsługi zadłużenia zagranicznego,
- zapłacone odsetki – 1 227 mln EUR, co stanowiło 7,2% łącznej kwoty obsługi zadłużenia zagranicznego.

Struktura wydatków związana z obsługą zobowiązań zagranicznych poszczególnych sektorów kształtowała się następująco:

- sektor przedsiębiorstw – 14 319 mln EUR, co stanowiło 83,9% ogólnej kwoty obsługi zadłużenia,
- sektor bankowy – 2 353 mln EUR, co stanowiło 13,8% ogólnej kwoty obsługi zadłużenia,
- sektor rządowy i samorządowy – 394 mln EUR, co stanowiło 2,3% ogólnej kwoty obsługi zadłużenia.

Koszt obsługi zadłużenia zagranicznego w relacji do PKB w III kwartale 2011 r. ukształtował się na poziomie 18,9%.

3.6. Wybrane wskaźniki zadłużenia zagranicznego

Relacja zadłużenia zagranicznego ogółem do PKB na koniec września 2011 r. wyniosła 65,7%. W porównaniu z II kwartałem 2011 r. wskaźnik ten był lepszy o 2,8 pkt proc., a w stosunku do III kwartału 2010 r. poprawił się o 1,6 pkt proc.

Na koniec III kwartału 2011 r. relacja zadłużenia krótkoterminowego do zadłużenia ogółem wyniosła 23,3% i w stosunku do II kwartału 2011 r. wskaźnik ten poprawił się o 2,5 pkt proc., a w stosunku do III kwartału 2010 r. poprawił się o 1,5 pkt proc. Na krótkoterminowe zadłużenie zagraniczne składają się przede wszystkim otrzymane kredyty handlowe (łącznie z kredytami handlowymi otrzymanymi od udziałowców), stanowiące 41,8% zadłużenia krótkoterminowego oraz środki na rachunkach bieżących i depozytowych (32,8% całości zadłużenia krótkoterminowego).

Z punktu widzenia oceny płynności międzynarodowej ważnym wskaźnikiem jest relacja krótkoterminowego zadłużenia zagranicznego do oficjalnych aktywów rezerwowych. Na koniec września 2011 r. relacja ta wyniosła 77,0% i, w porównaniu ze stanem na koniec II kwartału 2011 r., poprawiła się o 9,5 pkt proc., a w porównaniu z III kwartałem 2010 r. była lepsza o 2,3 pkt proc.

4
Aneks
Tabele statystyczne

Tabela I Bilans płatniczy (mln EUR)

	2007				2008			
	I kw.	II kw.	III kw.	IV kw.	I kw.	II kw.	III kw.	IV kw.
A. Rachunek bieżący	-3 901	-5 237	-4 360	-5 747	-5 353	-6 307	-5 822	-6 317
Saldo obrotów towarowych	-2 666	-3 422	-3 286	-4 453	-4 019	-5 364	-5 660	-5 885
Eksport f.o.b.	24 866	25 856	26 512	28 659	30 253	31 816	31 938	26 883
Import f.o.b.	27 532	29 278	29 798	33 112	34 272	37 180	37 598	32 768
Saldo usług	729	630	660	1 422	565	882	644	1 384
Przychody	4 443	4 884	5 647	6 048	5 135	6 148	6 722	6 187
Rozchody	3 714	4 254	4 987	4 626	4 570	5 266	6 078	4 803
Saldo dochodów	-2 701	-3 275	-2 560	-3 392	-2 076	-2 829	-2 005	-1 775
Przychody	1 510	1 952	2 111	1 820	1 644	1 907	2 206	1 799
Rozchody	4 211	5 227	4 671	5 212	3 720	4 736	4 211	3 574
Saldo transferów bieżących	737	830	826	676	177	1 004	1 199	-41
Przychody	1 904	1 689	1 885	2 098	1 747	2 081	2 182	1 540
Rozchody	1 167	859	1 059	1 422	1 570	1 077	983	1 581
B. Rachunek kapitałowy	450	508	844	1 616	1 338	1 763	437	530
Przychody	514	612	1 009	1 745	1 597	1 859	637	634
Rozchody	64	104	165	129	259	96	200	104
C. Rachunek finansowy	5 275	8 503	4 778	9 065	10 579	9 917	2 991	2 437
Polskie inwestycje bezpośrednie za granicą	-54	-566	-1 237	-2 163	-969	-921	-910	-272
Zagraniczne inwestycje bezpośrednie w Polsce	4 439	3 458	4 817	4 528	3 777	2 613	1 672	2 066
Inwestycje portfelowe – aktywa	-470	-1 415	-1 582	-1 139	671	-1 042	1 378	694
Udziałowe papiery wartościowe	-402	-1 091	-1 174	-1 568	526	241	243	-53
Dłużne papiery wartościowe	-68	-324	-408	429	145	-1 283	1 135	747
Inwestycje portfelowe – pasywa	-103	-587	-1 048	1 718	-1 786	1 911	-261	-3 519
Udziałowe papiery wartościowe	-277	-99	-191	200	202	653	198	-798
Dłużne papiery wartościowe	174	-488	-857	1 518	-1 988	1 258	-459	-2 721
Pozostałe inwestycje – aktywa	-1 324	1 483	-1 361	-119	-2 003	769	338	4 935
Narodowy Bank Polski	-97	-31	-47	5	-117	-26	-123	-227
Sektor rządowy i samorządowy	-14	-62	-47	-109	-77	-2	6	-5
Monetarne instytucje finansowe (z wyłączeniem NBP)	135	2 454	-714	118	-1 049	2 029	881	3 274
Pozostałe sektory	-1 348	-878	-553	-133	-760	-1 232	-426	1 893
Pozostałe inwestycje – pasywa	2 950	6 285	5 515	7 054	10 684	6 614	1 010	-781
Narodowy Bank Polski	82	1 537	316	3 203	6 030	-123	-3 934	-6 908
Sektor rządowy i samorządowy	-192	-466	98	-473	-404	-39	-730	175
Monetarne instytucje finansowe (z wyłączeniem NBP)	1 677	3 198	3 825	1 931	1 927	4 396	4 681	5 170
Pozostałe sektory	1 383	2 016	1 276	2 393	3 131	2 380	993	782
Pochodne instrumenty finansowe	-163	-155	-326	-814	205	-27	-236	-686
D. Saldo błędów i opuszczeń	-395	-1 386	201	-834	-935	-1 617	-1 357	-4 712
Razem A – D	1 429	2 388	1 463	4 100	5 629	3 756	-3 751	-8 062
E. Oficjalne aktywa rezerwowe	-1 429	-2 388	-1 463	-4 100	-5 629	-3 756	3 751	8 062

2009				2010				2011		
I kw.	II kw.	III kw.	IV kw.	I kw.	II kw.	III kw.	IV kw.	I kw.	II kw.	III kw.
-2 000	-2 705	-2 958	-4 489	-2 380	-2 628	-5 195	-6 290	-3 135	-3 359	-4 709
-1 153	-1 108	-1 534	-1 632	-1 441	-1 627	-2 477	-3 348	-1 894	-3 141	-2 676
24 059	24 633	25 895	27 173	28 894	31 479	31 855	32 779	33 801	35 267	34 420
25 212	25 741	27 429	28 805	30 335	33 106	34 332	36 127	35 695	38 408	37 096
771	875	726	1 055	536	839	355	604	952	1 537	1 022
4 548	5 030	5 557	5 590	4 823	6 359	6 566	6 972	5 753	6 890	7 047
3 777	4 155	4 831	4 535	4 287	5 520	6 211	6 368	4 801	5 353	6 025
-2 343	-3 362	-2 753	-3 370	-2 730	-3 130	-3 465	-3 454	-2 919	-4 128	-3 711
1 055	1 241	1 383	1 071	1 085	1 453	1 594	1 371	1 334	1 648	1 622
3 398	4 603	4 136	4 441	3 815	4 583	5 059	4 825	4 253	5 776	5 333
725	890	603	-542	1 255	1 290	392	-92	726	2 373	656
2 332	2 109	1 726	1 332	2 622	2 029	1 315	1 490	2 293	3 203	1 696
1 607	1 219	1 123	1 874	1 367	739	923	1 582	1 567	830	1 040
1 882	1 018	451	1 729	1 265	1 050	1 294	2 844	1 655	1 408	1 428
1 958	1 096	514	1 798	1 326	1 119	1 355	3 097	1 780	1 506	1 580
76	78	63	69	61	69	61	253	125	98	152
2 578	3 946	11 212	6 861	9 379	4 502	11 698	2 950	11 532	4 682	357
-973	-1 566	-305	-491	-682	-867	-751	-1 849	-2 003	-1 484	-315
2 375	1 884	3 180	1 904	3 841	795	334	1 726	3 830	1 382	3 119
122	-303	-568	-260	-582	187	-113	-278	-552	-232	737
56	-710	-525	-149	-303	31	-205	-271	-460	-24	815
66	407	-43	-111	-279	156	92	-7	-92	-208	-78
-988	3 376	5 682	3 233	7 273	3 154	7 206	2 408	2 247	4 639	3 669
-747	339	736	705	804	1 661	410	3 033	251	1 237	342
-241	3 037	4 946	2 528	6 469	1 493	6 796	-625	1 996	3 402	3 327
3 525	-673	-437	1 496	-1 740	-889	1 149	-1 514	-1 335	618	-1 482
-112	-193	-196	-227	11	11	0	-1	1	0	0
-84	-3	-22	-20	-104	-67	-5	-5	-39	5	-50
3 727	-333	489	1 437	-671	-363	1 600	-1 866	-270	962	-1 731
-6	-144	-708	306	-976	-470	-446	358	-1 027	-349	299
-255	1 380	3 543	1 013	1 384	2 184	3 762	2 718	9 410	-209	-5 039
-231	713	1 376	176	908	-145	1 732	-1 179	2 562	-1 752	-1 046
231	-24	1 574	159	-92	-26	1 027	1 121	881	-189	795
376	-135	244	-762	316	1 688	615	1 624	660	4 163	-4 099
-631	826	349	1 440	252	667	388	1 152	5 307	-2 431	-689
-1 228	-152	117	-34	-115	-62	111	-261	-65	-32	-332
-2 260	299	-2 254	-2 896	-2 164	-171	-1 914	-2 746	-2 583	-2 171	-794
200	2 558	6 451	1 205	6 100	2 753	5 883	-3 242	7 469	560	-3 718
-200	-2 558	-6 451	-1 205	-6 100	-2 753	-5 883	3 242	-7 469	-560	3 718

Tabela II Bilans płatniczy (mln PLN)

	2007				2008			
	I kw.	II kw.	III kw.	IV kw.	I kw.	II kw.	III kw.	IV kw.
A. Rachunek bieżący	-15 184	-19 934	-16 523	-21 005	-19 128	-21 514	-19 256	-23 845
Saldo obrotów towarowych	-10 360	-13 014	-12 452	-16 278	-14 372	-18 287	-18 711	-22 217
Eksport f.o.b.	96 651	98 329	100 466	104 747	108 179	108 463	105 581	101 489
Import f.o.b.	107 011	111 343	112 918	121 025	122 551	126 750	124 292	123 706
Saldo usług	2 824	2 385	2 500	5 202	2 032	2 994	2 120	5 230
Przychody	17 259	18 576	21 406	22 102	18 364	20 952	22 218	23 365
Rozchody	14 435	16 191	18 906	16 900	16 332	17 958	20 098	18 135
Saldo dochodów	-10 512	-12 459	-9 703	-12 396	-7 422	-9 639	-6 627	-6 708
Przychody	5 860	7 422	7 995	6 651	5 877	6 506	7 288	6 790
Rozchody	16 372	19 881	17 698	19 047	13 299	16 145	13 915	13 498
Saldo transferów bieżących	2 864	3 154	3 132	2 467	634	3 418	3 962	-150
Przychody	7 399	6 424	7 145	7 667	6 248	7 092	7 211	5 816
Rozchody	4 535	3 270	4 013	5 200	5 614	3 674	3 249	5 966
B. Rachunek kapitałowy	1 747	1 931	3 198	5 907	4 786	6 012	1 442	2 001
Przychody	1 996	2 328	3 823	6 378	5 711	6 338	2 105	2 394
Rozchody	249	397	625	471	925	326	663	393
C. Rachunek finansowy	20 506	32 343	18 113	33 134	37 806	33 811	9 890	9 210
Polskie inwestycje bezpośrednie za granicą	-212	-2 152	-4 686	-7 910	-3 465	-3 137	-3 007	-1 026
Zagraniczne inwestycje bezpośrednie w Polsce	17 257	13 152	18 259	16 547	13 508	8 915	5 531	7 796
Inwestycje portfelowe – aktywa	-1 822	-5 377	-6 000	-4 164	2 395	-3 548	4 554	2 618
Udziałowe papiery wartościowe	-1 562	-4 148	-4 452	-5 730	1 878	822	803	-200
Dłużne papiery wartościowe	-260	-1 229	-1 548	1 566	517	-4 370	3 751	2 818
Inwestycje portfelowe – pasywa	-405	-2 237	-3 976	6 275	-6 396	6 516	-861	-13 282
Udziałowe papiery wartościowe	-1 080	-377	-724	729	719	2 226	654	-3 016
Dłużne papiery wartościowe	675	-1 860	-3 252	5 546	-7 115	4 290	-1 515	-10 266
Pozostałe inwestycje – aktywa	-5 147	5 644	-5 158	-426	-7 167	2 613	1 120	18 641
Narodowy Bank Polski	-375	-117	-179	20	-418	-86	-408	-859
Sektor rządowy i samorządowy	-56	-237	-176	-393	-275	-10	23	-18
Monetarne instytucje finansowe (z wyłączeniem NBP)	521	9 336	-2 707	435	-3 755	6 913	2 911	12 363
Pozostałe sektory	-5 237	-3 338	-2 096	-488	-2 719	-4 204	-1 406	7 155
Pozostałe inwestycje – pasywa	11 464	23 897	20 909	25 786	38 198	22 545	3 334	-2 948
Narodowy Bank Polski	319	5 847	1 200	11 708	21 563	-422	-13 003	-26 080
Sektor rządowy i samorządowy	-745	-1 772	373	-1 728	-1 445	-132	-2 415	664
Monetarne instytucje finansowe (z wyłączeniem NBP)	6 515	12 158	14 501	7 061	6 888	14 987	15 475	19 517
Pozostałe sektory	5 375	7 664	4 835	8 745	11 192	8 112	3 277	2 951
Pochodne instrumenty finansowe	-629	-584	-1 235	-2 974	733	-93	-781	-2 589
D. Saldo błędów i opuszczeń	-1 517	-5 258	757	-3 057	-3 331	-5 507	-4 473	-17 802
Razem A – D	5 552	9 082	5 545	14 979	20 133	12 802	-12 397	-30 436
E. Oficjalne aktywa rezerwowe	-5 552	-9 082	-5 545	-14 979	-20 133	-12 802	12 397	30 436

2009				2010				2011		
I kw.	II kw.	III kw.	IV kw.	I kw.	II kw.	III kw.	IV kw.	I kw.	II kw.	III kw.
-8 978	-12 018	-12 435	-18 757	-9 494	-10 518	-20 801	-24 987	-12 369	-13 311	-19 551
-5 178	-4 924	-6 446	-6 814	-5 752	-6 521	-9 928	-13 290	-7 480	-12 436	-11 096
108 031	109 509	108 768	113 527	115 358	126 194	127 703	130 082	133 456	139 645	142 740
113 209	114 433	115 214	120 341	121 110	132 715	137 631	143 372	140 936	152 081	153 836
3 462	3 895	3 047	4 404	2 136	3 377	1 439	2 379	3 762	6 080	4 226
20 428	22 366	23 342	23 348	19 258	25 508	26 321	27 654	22 726	27 283	29 219
16 966	18 471	20 295	18 944	17 122	22 131	24 882	25 275	18 964	21 203	24 993
-10 520	-14 947	-11 565	-14 080	-10 891	-12 542	-13 889	-13 714	-11 515	-16 352	-15 397
4 734	5 515	5 809	4 480	4 335	5 829	6 396	5 438	5 270	6 521	6 723
15 254	20 462	17 374	18 560	15 226	18 371	20 285	19 152	16 785	22 873	22 120
3 258	3 958	2 529	-2 267	5 013	5 168	1 577	-362	2 864	9 397	2 716
10 476	9 375	7 250	5 564	10 471	8 130	5 275	5 917	9 052	12 682	7 030
7 218	5 417	4 721	7 831	5 458	2 962	3 698	6 279	6 188	3 285	4 314
8 451	4 525	1 897	7 224	5 049	4 206	5 186	11 287	6 535	5 575	5 924
8 791	4 873	2 161	7 513	5 294	4 484	5 433	12 291	7 029	5 962	6 554
340	348	264	289	245	278	247	1 004	494	387	630
11 582	17 537	47 079	28 677	37 438	18 031	46 897	11 708	45 533	18 516	1 491
-4 366	-6 962	-1 284	-2 050	-2 719	-3 478	-3 014	-7 334	-7 907	-5 880	-1 308
10 660	8 379	13 357	7 954	15 336	3 187	1 340	6 848	15 114	5 468	12 932
548	-1 346	-2 385	-1 085	-2 329	751	-458	-1 105	-2 179	-915	3 055
254	-3 156	-2 202	-623	-1 214	125	-824	-1 075	-1 816	-96	3 379
294	1 810	-183	-462	-1 115	626	366	-30	-363	-819	-324
-4 438	15 006	23 864	13 503	29 033	12 634	28 885	9 555	8 872	18 366	15 220
-3 354	1 506	3 090	2 945	3 208	6 652	1 644	12 035	988	4 897	1 420
-1 084	13 500	20 774	10 558	25 825	5 982	27 241	-2 480	7 884	13 469	13 800
15 835	-2 982	-1 837	6 257	-6 947	-3 565	4 613	-6 010	-5 276	2 443	-6 138
-503	-856	-821	-948	47	41	0	-2	4	-1	-1
-379	-13	-90	-80	-416	-269	-18	-22	-151	21	-210
16 741	-1 481	2 053	6 002	-2 680	-1 461	6 416	-7 409	-1 066	3 803	-7 168
-24	-632	-2 979	1 283	-3 898	-1 876	-1 785	1 423	-4 063	-1 380	1 241
-1 148	6 126	14 878	4 237	5 522	8 752	15 089	10 790	37 160	-837	-20 894
-1 036	3 170	5 779	738	3 629	-584	6 949	-4 678	10 118	-6 940	-4 339
1 034	-110	6 609	666	-375	-105	4 118	4 446	3 482	-752	3 298
1 688	-603	1 025	-3 183	1 258	6 770	2 468	6 445	2 605	16 482	-16 999
-2 834	3 669	1 465	6 016	1 010	2 671	1 554	4 577	20 955	-9 627	-2 854
-5 509	-684	486	-139	-458	-250	442	-1 036	-251	-129	-1 376
-10 151	1 322	-9 447	-12 101	-8 639	-688	-7 699	-10 863	-10 205	-8 562	-3 282
904	11 366	27 094	5 043	24 354	11 031	23 583	-12 855	29 494	2 218	-15 418
-904	-11 366	-27 094	-5 043	-24 354	-11 031	-23 583	12 855	-29 494	-2 218	15 418

Tabela III Bilans płatniczy (mln USD)

	2007				2008			
	I kw.	II kw.	III kw.	IV kw.	I kw.	II kw.	III kw.	IV kw.
A. Rachunek bieżący	-5 125	-7 065	-5 988	-8 323	-8 013	-9 865	-8 748	-8 331
Saldo obrotów towarowych	-3 493	-4 611	-4 513	-6 449	-6 019	-8 382	-8 498	-7 760
Eksport f.o.b.	32 584	34 841	36 411	41 501	45 307	49 713	47 956	35 451
Import f.o.b.	36 077	39 452	40 924	47 950	51 326	58 095	56 454	43 211
Saldo usług	947	842	906	2 063	851	1 369	961	1 825
Przychody	5 816	6 583	7 759	8 756	7 694	9 602	10 093	8 160
Rozchody	4 869	5 741	6 853	6 693	6 843	8 233	9 132	6 335
Saldo dochodów	-3 543	-4 414	-3 516	-4 914	-3 109	-4 419	-3 011	-2 343
Przychody	1 977	2 630	2 899	2 634	2 462	2 982	3 309	2 373
Rozchody	5 520	7 044	6 415	7 548	5 571	7 401	6 320	4 716
Saldo transferów bieżących	964	1 118	1 135	977	264	1 567	1 800	-53
Przychody	2 494	2 276	2 589	3 038	2 616	3 250	3 275	2 031
Rozchody	1 530	1 158	1 454	2 061	2 352	1 683	1 475	2 084
B. Rachunek kapitałowy	589	684	1 158	2 340	2 005	2 756	655	699
Przychody	673	825	1 385	2 527	2 392	2 905	956	836
Rozchody	84	141	227	187	387	149	301	137
C. Rachunek finansowy	6 915	11 460	6 562	13 130	15 834	15 498	4 492	3 215
Polskie inwestycje bezpośrednie za granicą	-70	-762	-1 699	-3 133	-1 451	-1 438	-1 366	-358
Zagraniczne inwestycje bezpośrednie w Polsce	5 819	4 659	6 617	6 556	5 658	4 085	2 511	2 724
Inwestycje portfelowe – aktywa	-615	-1 904	-2 173	-1 648	1 003	-1 626	2 067	914
Udziałowe papiery wartościowe	-527	-1 470	-1 614	-2 271	787	377	364	-71
Dłużne papiery wartościowe	-88	-434	-559	623	216	-2 003	1 703	985
Inwestycje portfelowe – pasywa	-139	-792	-1 441	2 485	-2 679	2 986	-392	-4 638
Udziałowe papiery wartościowe	-364	-133	-262	289	301	1 019	297	-1 053
Dłużne papiery wartościowe	225	-659	-1 179	2 196	-2 980	1 967	-689	-3 585
Pozostałe inwestycje – aktywa	-1 733	2 000	-1 870	-168	-3 001	1 200	509	6 509
Narodowy Bank Polski	-126	-42	-65	8	-175	-39	-185	-300
Sektor rządowy i samorządowy	-19	-84	-64	-156	-115	-4	10	-7
Monetarne instytucje finansowe (z wyłączeniem NBP)	176	3 309	-981	173	-1 573	3 169	1 322	4 318
Pozostałe sektory	-1 764	-1 183	-760	-193	-1 138	-1 926	-638	2 498
Pozostałe inwestycje – pasywa	3 865	8 467	7 576	10 216	15 997	10 333	1 516	-1 031
Narodowy Bank Polski	108	2 071	435	4 639	9 031	-193	-5 906	-9 110
Sektor rządowy i samorządowy	-251	-628	134	-684	-605	-60	-1 096	232
Monetarne instytucje finansowe (z wyłączeniem NBP)	2 196	4 308	5 254	2 797	2 885	6 869	7 030	6 818
Pozostałe sektory	1 812	2 716	1 753	3 464	4 686	3 717	1 488	1 029
Pochodne instrumenty finansowe	-212	-208	-448	-1 178	307	-42	-353	-905
D. Saldo błędów i opuszczeń	-507	-1 860	279	-1 212	-1 394	-2 522	-2 030	-6 215
Razem A – D	1 872	3 219	2 011	5 935	8 432	5 867	-5 631	-10 632
E. Oficjalne aktywa rezerwowe	-1 872	-3 219	-2 011	-5 935	-8 432	-5 867	5 631	10 632

2009				2010				2011		
I kw.	II kw.	III kw.	IV kw.	I kw.	II kw.	III kw.	IV kw.	I kw.	II kw.	III kw.
-2 604	-3 681	-4 231	-6 639	-3 288	-3 335	-6 698	-8 552	-4 285	-4 844	-6 657
-1 504	-1 508	-2 194	-2 411	-1 994	-2 069	-3 196	-4 551	-2 591	-4 524	-3 781
31 386	33 539	37 007	40 153	39 998	40 049	41 113	44 549	46 215	50 798	48 637
32 890	35 047	39 201	42 564	41 992	42 118	44 309	49 100	48 806	55 322	52 418
1 010	1 193	1 038	1 554	743	1 075	462	818	1 302	2 212	1 445
5 936	6 852	7 942	8 256	6 679	8 098	8 471	9 470	7 869	9 926	9 957
4 926	5 659	6 904	6 702	5 936	7 023	8 009	8 652	6 567	7 714	8 512
-3 057	-4 578	-3 936	-4 980	-3 776	-3 982	-4 471	-4 694	-3 987	-5 949	-5 247
1 375	1 689	1 976	1 585	1 503	1 849	2 059	1 864	1 825	2 370	2 289
4 432	6 267	5 912	6 565	5 279	5 831	6 530	6 558	5 812	8 319	7 536
947	1 212	861	-802	1 739	1 641	507	-125	991	3 417	926
3 043	2 871	2 467	1 968	3 631	2 581	1 698	2 026	3 135	4 613	2 396
2 096	1 659	1 606	2 770	1 892	940	1 191	2 151	2 144	1 196	1 470
2 455	1 385	645	2 555	1 750	1 335	1 670	3 865	2 263	2 028	2 018
2 554	1 492	735	2 657	1 835	1 423	1 749	4 209	2 434	2 169	2 233
99	107	90	102	85	88	79	344	171	141	215
3 366	5 372	16 023	10 141	12 980	5 724	15 100	4 009	15 769	6 738	509
-1 269	-2 131	-438	-724	-943	-1 105	-970	-2 512	-2 737	-2 139	-444
3 098	2 566	4 545	2 813	5 317	1 011	432	2 344	5 233	1 988	4 407
159	-411	-811	-385	-807	238	-147	-378	-754	-333	1 042
74	-966	-749	-221	-420	40	-265	-368	-629	-35	1 151
85	555	-62	-164	-387	198	118	-10	-125	-298	-109
-1 289	4 595	8 119	4 777	10 068	4 010	9 299	3 272	3 072	6 682	5 186
-974	461	1 051	1 041	1 113	2 111	530	4 121	342	1 782	483
-315	4 134	7 068	3 736	8 955	1 899	8 769	-849	2 730	4 900	4 703
4 601	-914	-623	2 211	-2 411	-1 131	1 485	-2 057	-1 825	891	-2 091
-146	-262	-279	-336	16	13	0	-1	1	0	0
-111	-4	-30	-29	-144	-86	-6	-8	-52	7	-71
4 864	-454	699	2 123	-930	-464	2 065	-2 536	-369	1 386	-2 443
-6	-194	-1 013	453	-1 353	-594	-574	488	-1 405	-502	423
-334	1 876	5 064	1 499	1 914	2 779	4 858	3 695	12 867	-304	-7 121
-301	971	1 967	261	1 258	-185	2 238	-1 602	3 503	-2 523	-1 480
300	-34	2 249	236	-131	-33	1 326	1 523	1 204	-275	1 123
490	-184	348	-1 125	437	2 149	795	2 207	903	5 996	-5 793
-823	1 123	500	2 127	350	848	499	1 567	7 257	-3 502	-971
-1 600	-209	167	-50	-158	-78	143	-355	-87	-47	-470
-2 956	405	-3 220	-4 274	-2 997	-224	-2 481	-3 724	-3 534	-3 115	-1 123
261	3 481	9 217	1 783	8 445	3 500	7 591	-4 402	10 213	807	-5 253
-261	-3 481	-9 217	-1 783	-8 445	-3 500	-7 591	4 402	-10 213	-807	5 253

Tabela IV Bilans płatniczy – salda (mln EUR)

	Rachunek bieżący					Rachunek kapitałowy	Rachunek finansowy	
	Saldo	Saldo obrotów towarowych	Saldo usług	Saldo dochodów	Saldo transferów		Saldo	Polskie inwestycje bezpośrednie za granicą
2007	-19 245	-13 827	3 441	-11 928	3 069	3 418	27 621	-4 020
2008	-23 799	-20 928	3 475	-8 685	2 339	4 068	25 924	-3 072
2009	-12 152	-5 427	3 427	-11 828	1 676	5 080	24 597	-3 335
2010	-16 493	-8 893	2 334	-12 779	2 845	6 453	28 529	-4 149
I kw. 2007	-3 901	-2 666	729	-2 701	737	450	5 275	-54
II kw. 2007	-5 237	-3 422	630	-3 275	830	508	8 503	-566
III kw. 2007	-4 360	-3 286	660	-2 560	826	844	4 778	-1 237
IV kw. 2007	-5 747	-4 453	1 422	-3 392	676	1 616	9 065	-2 163
I kw. 2008	-5 353	-4 019	565	-2 076	177	1 338	10 579	-969
II kw. 2008	-6 307	-5 364	882	-2 829	1 004	1 763	9 917	-921
III kw. 2008	-5 822	-5 660	644	-2 005	1 199	437	2 991	-910
IV kw. 2008	-6 317	-5 885	1 384	-1 775	-41	530	2 437	-272
I kw. 2009	-2 000	-1 153	771	-2 343	725	1 882	2 578	-973
II kw. 2009	-2 705	-1 108	875	-3 362	890	1 018	3 946	-1 566
III kw. 2009	-2 958	-1 534	726	-2 753	603	451	11 212	-305
IV kw. 2009	-4 489	-1 632	1 055	-3 370	-542	1 729	6 861	-491
I kw. 2010	-2 380	-1 441	536	-2 730	1 255	1 265	9 379	-682
II kw. 2010	-2 628	-1 627	839	-3 130	1 290	1 050	4 502	-867
III kw. 2010	-5 195	-2 477	355	-3 465	392	1 294	11 698	-751
IV kw. 2010	-6 290	-3 348	604	-3 454	-92	2 844	2 950	-1 849
I kw. 2011	-3 135	-1 894	952	-2 919	726	1 655	11 532	-2 003
II kw. 2011	-3 359	-3 141	1 537	-4 128	2 373	1 408	4 682	-1 484
III kw. 2011	-4 709	-2 676	1 022	-3 711	656	1 428	357	-315

Tabela V Rachunek bieżący (mln EUR)

	Rachunek bieżący					
	Saldo	Przychody	Rozchody	Obroty towarowe		
				Saldo	Eksport	Import
1	2	3	4	5	6	
2007	-19 245	141 884	161 129	-13 827	105 893	119 720
2008	-23 799	160 188	183 987	-20 928	120 890	141 818
2009	-12 152	134 734	146 886	-5 427	101 760	107 187
2010	-16 493	162 686	179 179	-8 893	125 007	133 900
I kw. 2007	-3 901	32 723	36 624	-2 666	24 866	27 532
II kw. 2007	-5 237	34 381	39 618	-3 422	25 856	29 278
III kw. 2007	-4 360	36 155	40 515	-3 286	26 512	29 798
IV kw. 2007	-5 747	38 625	44 372	-4 453	28 659	33 112
I kw. 2008	-5 353	38 779	44 132	-4 019	30 253	34 272
II kw. 2008	-6 307	41 952	48 259	-5 364	31 816	37 180
III kw. 2008	-5 822	43 048	48 870	-5 660	31 938	37 598
IV kw. 2008	-6 317	36 409	42 726	-5 885	26 883	32 768
I kw. 2009	-2 000	31 994	33 994	-1 153	24 059	25 212
II kw. 2009	-2 705	33 013	35 718	-1 108	24 633	25 741
III kw. 2009	-2 958	34 561	37 519	-1 534	25 895	27 429
IV kw. 2009	-4 489	35 166	39 655	-1 632	27 173	28 805
I kw. 2010	-2 380	37 424	39 804	-1 441	28 894	30 335
II kw. 2010	-2 628	41 320	43 948	-1 627	31 479	33 106
III kw. 2010	-5 195	41 330	46 525	-2 477	31 855	34 332
IV kw. 2010	-6 290	42 612	48 902	-3 348	32 779	36 127
I kw. 2011	-3 135	43 181	46 316	-1 894	33 801	35 695
II kw. 2011	-3 359	47 008	50 367	-3 141	35 267	38 408
III kw. 2011	-4 709	44 785	49 494	-2 676	34 420	37 096

Rachunek finansowy						Saldo błędów i opuszczeń	Oficjalne aktywa rezerwowe
Zagraniczne inwestycje bezpośrednie w Polsce	Inwestycje portfelowe – aktywa	Inwestycje portfelowe – pasywa	Pozostałe inwestycje – aktywa	Pozostałe inwestycje – pasywa	Pochodne instrumenty finansowe		
9	10	11	12	13	14	15	16
17 242	-4 606	-20	-1 321	21 804	-1 458	-2 414	-9 380
10 128	1 701	-3 655	4 039	17 527	-744	-8 621	2 428
9 343	-1 009	11 303	3 911	5 681	-1 297	-7 111	-10 414
6 696	-786	20 041	-2 994	10 048	-327	-6 995	-11 494
4 439	-470	-103	-1 324	2 950	-163	-395	-1 429
3 458	-1 415	-587	1 483	6 285	-155	-1 386	-2 388
4 817	-1 582	-1 048	-1 361	5 515	-326	201	-1 463
4 528	-1 139	1 718	-119	7 054	-814	-834	-4 100
3 777	671	-1 786	-2 003	10 684	205	-935	-5 629
2 613	-1 042	1 911	769	6 614	-27	-1 617	-3 756
1 672	1 378	-261	338	1 010	-236	-1 357	3 751
2 066	694	-3 519	4 935	-781	-686	-4 712	8 062
2 375	122	-988	3 525	-255	-1 228	-2 260	-200
1 884	-303	3 376	-673	1 380	-152	299	-2 558
3 180	-568	5 682	-437	3 543	117	-2 254	-6 451
1 904	-260	3 233	1 496	1 013	-34	-2 896	-1 205
3 841	-582	7 273	-1 740	1 384	-115	-2 164	-6 100
795	187	3 154	-889	2 184	-62	-171	-2 753
334	-113	7 206	1 149	3 762	111	-1 914	-5 883
1 726	-278	2 408	-1 514	2 718	-261	-2 746	3 242
3 830	-552	2 247	-1 335	9 410	-65	-2 583	-7 469
1 382	-232	4 639	618	-209	-32	-2 171	-560
3 119	737	3 669	-1 482	-5 039	-332	-794	3 718

4

Rachunek bieżący								
Saldo	Usługi		Dochody			Transfery bieżące		
	Przychody	Rozchody	Saldo	Przychody	Rozchody	Saldo	Przychody	Rozchody
7	8	9	10	11	12	13	14	15
3 441	21 022	17 581	-11 928	7 393	19 321	3 069	7 576	4 507
3 475	24 192	20 717	-8 685	7 556	16 241	2 339	7 550	5 211
3 427	20 725	17 298	-11 828	4 750	16 578	1 676	7 499	5 823
2 334	24 720	22 386	-12 779	5 503	18 282	2 845	7 456	4 611
729	4 443	3 714	-2 701	1 510	4 211	737	1 904	1 167
630	4 884	4 254	-3 275	1 952	5 227	830	1 689	859
660	5 647	4 987	-2 560	2 111	4 671	826	1 885	1 059
1 422	6 048	4 626	-3 392	1 820	5 212	676	2 098	1 422
565	5 135	4 570	-2 076	1 644	3 720	177	1 747	1 570
882	6 148	5 266	-2 829	1 907	4 736	1 004	2 081	1 077
644	6 722	6 078	-2 005	2 206	4 211	1 199	2 182	983
1 384	6 187	4 803	-1 775	1 799	3 574	-41	1 540	1 581
771	4 548	3 777	-2 343	1 055	3 398	725	2 332	1 607
875	5 030	4 155	-3 362	1 241	4 603	890	2 109	1 219
726	5 557	4 831	-2 753	1 383	4 136	603	1 726	1 123
1 055	5 590	4 535	-3 370	1 071	4 441	-542	1 332	1 874
536	4 823	4 287	-2 730	1 085	3 815	1 255	2 622	1 367
839	6 359	5 520	-3 130	1 453	4 583	1 290	2 029	739
355	6 566	6 211	-3 465	1 594	5 059	392	1 315	923
604	6 972	6 368	-3 454	1 371	4 825	-92	1 490	1 582
952	5 753	4 801	-2 919	1 334	4 253	726	2 293	1 567
1 537	6 890	5 353	-4 128	1 648	5 776	2 373	3 203	830
1 022	7 047	6 025	-3 711	1 622	5 333	656	1 696	1 040

Tabela VI Rachunek bieżący – dane odsezonowane

	Rachunek bieżący								
	Saldo	Przychody	Rozchody	Obroty towarowe			Usługi		
				Saldo	Eksport	Import	Saldo	Przychody	Rozchody
	1	2	3	4	5	6	7	8	9
2007	-19 240	141 860	161 100	-13 767	105 903	119 670	3 428	21 008	17 579
2008	-23 757	160 214	183 970	-20 881	120 959	141 840	3 504	24 187	20 684
2009	-12 122	134 713	146 836	-5 377	101 762	107 140	3 448	20 720	17 272
2010	-16 524	162 640	179 163	-8 874	125 007	133 881	2 299	24 665	22 366
I kw. 2007	-4 124	33 948	38 072	-2 888	25 284	28 171	878	5 022	4 144
II kw. 2007	-4 727	34 128	38 855	-3 298	25 692	28 990	617	4 846	4 229
III kw. 2007	-4 448	35 844	40 292	-3 233	26 759	29 992	823	5 349	4 526
IV kw. 2007	-5 941	37 940	43 880	-4 348	28 168	32 516	1 110	5 790	4 680
I kw. 2008	-5 610	40 113	45 723	-4 310	30 655	34 966	771	5 811	5 040
II kw. 2008	-5 779	41 582	47 360	-5 287	31 609	36 896	791	6 037	5 246
III kw. 2008	-5 823	42 747	48 570	-5 544	32 255	37 799	897	6 402	5 505
IV kw. 2008	-6 545	35 772	42 317	-5 739	26 440	32 179	1 045	5 937	4 892
I kw. 2009	-2 213	33 034	35 247	-1 410	24 365	25 776	953	5 081	4 128
II kw. 2009	-2 297	32 721	35 018	-1 093	24 440	25 533	831	4 977	4 146
III kw. 2009	-2 923	34 345	37 268	-1 410	26 161	27 570	901	5 283	4 382
IV kw. 2009	-4 689	34 614	39 303	-1 464	26 796	28 261	763	5 379	4 616
I kw. 2010	-2 679	38 581	41 260	-1 762	29 238	31 000	686	5 404	4 718
II kw. 2010	-2 230	40 902	43 131	-1 634	31 234	32 868	740	6 235	5 495
III kw. 2010	-5 078	41 102	46 180	-2 325	32 146	34 471	615	6 266	5 651
IV kw. 2010	-6 537	42 055	48 592	-3 152	32 388	35 541	258	6 760	6 501
I kw. 2011	-3 308	44 452	47 760	-2 235	34 159	36 394	1 225	6 435	5 210
II kw. 2011	-3 411	46 363	49 774	-3 074	35 219	38 293	1 563	6 522	4 959
III kw. 2011	-4 559	44 631	49 190	-2 065	34 542	36 607	610	6 758	6 148

Tabela VII Usługi (mln EUR)

	Usługi					
	Saldo	Przychody	Rozchody	Saldo	Usługi transportowe	
					Przychody	Rozchody
	1	2	3	4	5	6
2007	3 441	21 022	17 581	2 626	6 765	4 139
2008	3 475	24 192	20 717	2 577	7 455	4 878
2009	3 427	20 725	17 298	2 484	6 233	3 749
2010	2 334	24 720	22 386	1 995	6 640	4 645
I kw. 2007	729	4 443	3 714	520	1 432	912
II kw. 2007	630	4 884	4 254	603	1 598	995
III kw. 2007	660	5 647	4 987	712	1 758	1 046
IV kw. 2007	1 422	6 048	4 626	791	1 977	1 186
I kw. 2008	565	5 135	4 570	501	1 702	1 201
II kw. 2008	882	6 148	5 266	695	1 907	1 212
III kw. 2008	644	6 722	6 078	652	1 945	1 293
IV kw. 2008	1 384	6 187	4 803	729	1 901	1 172
I kw. 2009	771	4 548	3 777	566	1 470	904
II kw. 2009	875	5 030	4 155	594	1 471	877
III kw. 2009	726	5 557	4 831	636	1 547	911
IV kw. 2009	1 055	5 590	4 535	688	1 745	1 057
I kw. 2010	536	4 823	4 287	406	1 330	924
II kw. 2010	839	6 359	5 520	556	1 721	1 165
III kw. 2010	355	6 566	6 211	573	1 812	1 239
IV kw. 2010	604	6 972	6 368	460	1 777	1 317
I kw. 2011	952	5 753	4 801	666	1 725	1 059
II kw. 2011	1 537	6 890	5 353	719	1 905	1 186
III kw. 2011	1 022	7 047	6 025	703	1 946	1 243

Rachunek bieżący								
Dochody			Transfery bieżące					
Saldo	Przychody	Rozchody	Saldo	Przychody	Rozchody	Saldo	Przychody	Rozchody
10	11	12	13	14	15	16	17	18
-11 978	7 369	19 347	3 077	7 581	4 504	3 417	3 880	462
-8 724	7 514	16 238	2 345	7 553	5 208	4 068	4 727	659
-11 876	4 729	16 605	1 682	7 501	5 819	5 081	5 367	286
-12 785	5 512	18 297	2 836	7 456	4 620	6 452	6 897	445
-2 797	1 749	4 546	682	1 893	1 211	450	514	64
-2 889	1 906	4 795	843	1 684	841	508	612	104
-2 898	1 842	4 740	861	1 894	1 033	844	1 009	165
-3 394	1 872	5 266	691	2 110	1 418	1 616	1 745	129
-2 184	1 916	4 100	113	1 730	1 617	1 338	1 597	259
-2 296	1 863	4 159	1 014	2 072	1 058	1 764	1 859	96
-2 414	1 894	4 307	1 239	2 197	958	436	637	200
-1 830	1 842	3 671	-21	1 553	1 574	530	634	104
-2 417	1 274	3 691	661	2 313	1 651	1 882	1 958	76
-2 934	1 203	4 137	900	2 101	1 202	1 018	1 096	78
-3 062	1 156	4 218	647	1 745	1 098	452	514	63
-3 462	1 096	4 559	-526	1 342	1 868	1 729	1 798	69
-2 804	1 339	4 143	1 202	2 600	1 398	1 265	1 326	61
-2 623	1 414	4 037	1 288	2 019	731	1 049	1 119	69
-3 788	1 357	5 144	420	1 333	913	1 294	1 355	61
-3 570	1 402	4 972	-73	1 505	1 578	2 844	3 097	253
-2 986	1 587	4 572	688	2 272	1 584	1 655	1 780	125
-4 285	1 417	5 703	2 384	3 204	819	1 408	1 506	98
-3 770	1 639	5 409	665	1 692	1 026	1 429	1 580	152

4

Podróże zagraniczne			Pozostałe usługi		
Saldo	Przychody	Rozchody	Saldo	Przychody	Rozchody
7	8	9	10	11	12
2 049	7 704	5 655	-1 234	6 553	7 787
1 331	8 011	6 680	-433	8 726	9 159
1 178	6 441	5 263	-235	8 051	8 286
716	7 222	6 506	-377	10 858	11 235
492	1 535	1 043	-283	1 476	1 759
287	1 719	1 432	-260	1 567	1 827
329	2 321	1 992	-381	1 568	1 949
941	2 129	1 188	-310	1 942	2 252
336	1 564	1 228	-272	1 869	2 141
214	1 975	1 761	-27	2 266	2 293
-2	2 423	2 425	-6	2 354	2 360
783	2 049	1 266	-128	2 237	2 365
351	1 284	933	-146	1 794	1 940
300	1 619	1 319	-19	1 940	1 959
86	1 978	1 892	4	2 032	2 028
441	1 560	1 119	-74	2 285	2 359
34	1 200	1 166	96	2 293	2 197
361	1 999	1 638	-78	2 639	2 717
-169	2 141	2 310	-49	2 613	2 662
490	1 882	1 392	-346	3 313	3 659
440	1 533	1 093	-154	2 495	2 649
694	2 104	1 410	124	2 881	2 757
372	2 305	1 933	-53	2 796	2 849

Tabela VIII Pozostałe usługi (mln EUR)

	Pozostałe usługi								
	Saldo	Przychody	Rozchody	Usługi pocztowe, kurierskie i telekomunikacyjne			Usługi budowlane		
				Saldo	Przychody	Rozchody	Saldo	Przychody	Rozchody
	1	2	3	4	5	6	7	8	9
2007	-1 234	6 553	7 787	-143	369	512	514	1 177	663
2008	-433	8 726	9 159	-107	425	532	439	1 298	859
2009	-235	8 051	8 286	-117	463	580	366	1 074	708
2010	-377	10 858	11 235	-69	420	489	459	997	538
I kw. 2007	-283	1 476	1 759	-25	89	114	144	260	116
II kw. 2007	-260	1 567	1 827	-25	92	117	118	269	151
III kw. 2007	-381	1 568	1 949	-43	95	138	128	307	179
IV kw. 2007	-310	1 942	2 252	-50	93	143	124	341	217
I kw. 2008	-272	1 869	2 141	-33	96	129	171	297	126
II kw. 2008	-27	2 266	2 293	-21	91	112	97	325	228
III kw. 2008	-6	2 354	2 360	-38	126	164	93	320	227
IV kw. 2008	-128	2 237	2 365	-15	112	127	78	356	278
I kw. 2009	-146	1 794	1 940	-35	118	153	41	193	152
II kw. 2009	-19	1 940	1 959	-19	100	119	136	272	136
III kw. 2009	4	2 032	2 028	-32	130	162	92	282	190
IV kw. 2009	-74	2 285	2 359	-31	115	146	97	327	230
I kw. 2010	96	2 293	2 197	-15	81	96	47	178	131
II kw. 2010	-78	2 639	2 717	-12	126	138	126	245	119
III kw. 2010	-49	2 613	2 662	-25	95	120	161	276	115
IV kw. 2010	-346	3 313	3 659	-17	118	135	125	298	173
I kw. 2011	-154	2 495	2 649	-16	93	109	129	200	71
II kw. 2011	124	2 881	2 757	-8	113	121	167	255	88
III kw. 2011	-53	2 796	2 849	3	115	112	147	267	120

cd. Tabeli VIII

	Pozostałe usługi – ciąg dalszy					
	Patenty, prawa autorskie i opłaty licencyjne			Pozostałe usługi handlowe		
	Saldo	Przychody	Rozchody	Saldo	Przychody	Rozchody
	19	20	21	22	23	24
2007	-1 071	74	1 145	315	3 939	3 624
2008	-1 055	150	1 205	1 101	5 493	4 392
2009	-1 033	75	1 108	1 479	5 290	3 811
2010	-1 516	177	1 693	1 725	7 299	5 574
I kw. 2007	-254	12	266	55	875	820
II kw. 2007	-248	10	258	102	938	836
III kw. 2007	-298	6	304	39	970	931
IV kw. 2007	-271	46	317	119	1 156	1 037
I kw. 2008	-297	6	303	79	1 159	1 080
II kw. 2008	-304	21	325	421	1 447	1 026
III kw. 2008	-268	11	279	379	1 501	1 122
IV kw. 2008	-186	112	298	222	1 386	1 164
I kw. 2009	-291	13	304	304	1 201	897
II kw. 2009	-201	34	235	345	1 257	912
III kw. 2009	-255	13	268	410	1 335	925
IV kw. 2009	-286	15	301	420	1 497	1 077
I kw. 2010	-318	32	350	578	1 606	1 028
II kw. 2010	-368	38	406	460	1 777	1 317
III kw. 2010	-337	44	381	345	1 726	1 381
IV kw. 2010	-493	63	556	342	2 190	1 848
I kw. 2011	-385	47	432	370	1 658	1 288
II kw. 2011	-437	44	481	591	1 889	1 298
III kw. 2011	-314	41	355	386	1 769	1 383

Pozostałe usługi								
Ubezpieczenia i reasekuracja			Usługi finansowe			Usługi informatyczne i informacyjne		
Saldo	Przychody	Rozchody	Saldo	Przychody	Rozchody	Saldo	Przychody	Rozchody
10	11	12	13	14	15	16	17	18
-321	15	336	-89	287	376	-154	483	637
-236	101	337	-200	382	582	-35	638	673
-302	18	320	-324	301	625	26	634	608
-144	135	279	-223	420	643	-95	1 162	1 257
-77	10	87	-20	77	97	-39	106	145
-77	13	90	-24	51	75	-29	132	161
-85	-24	61	-24	52	76	-35	119	154
-82	16	98	-21	107	128	-51	126	177
-67	28	95	-38	68	106	-5	152	157
-53	32	85	-33	107	140	-36	177	213
-57	46	103	-65	133	198	19	165	146
-59	-5	54	-64	74	138	-13	144	157
-78	-4	74	-19	86	105	2	144	142
-89	-5	84	-94	69	163	-5	169	174
-77	14	91	-59	66	125	13	144	131
-58	13	71	-152	80	232	16	177	161
-60	26	86	-54	89	143	7	240	233
-74	18	92	-78	87	165	-19	282	301
6	29	23	-56	92	148	-1	290	291
-16	62	78	-35	152	187	-82	350	432
-126	64	190	-55	70	125	56	313	257
-47	86	133	-51	76	127	42	352	310
-69	38	107	-41	91	132	77	380	303

4

Pozostałe usługi – ciąg dalszy								
Usługi dla ludności, audiowizualne, kulturalne i rekreacyjne			Utrzymanie przedstawicielstw (rządowych)			Inne		
Saldo	Przychody	Rozchody	Saldo	Przychody	Rozchody	Saldo	Przychody	Rozchody
25	26	27	28	29	30	31	32	33
-80	140	220	-205	69	274	0	0	0
-83	139	222	-257	100	357	0	0	0
-137	102	239	-193	94	287	0	0	0
-418	233	651	-96	9	105	0	6	6
-7	33	40	-60	14	74	0	0	0
-23	47	70	-54	15	69	0	0	0
-24	27	51	-39	16	55	0	0	0
-26	33	59	-52	24	76	0	0	0
-17	39	56	-65	24	89	0	0	0
-22	40	62	-76	26	102	0	0	0
-22	28	50	-47	24	71	0	0	0
-22	32	54	-69	26	95	0	0	0
-19	26	45	-51	17	68	0	0	0
-57	20	77	-35	24	59	0	0	0
-37	28	65	-51	20	71	0	0	0
-24	28	52	-56	33	89	0	0	0
-70	39	109	-18	0	18	-1	2	3
-94	61	155	-19	5	24	0	0	0
-112	61	173	-27	0	27	-3	0	3
-142	72	214	-32	4	36	4	4	0
-111	44	155	-17	3	20	1	3	2
-114	63	177	-19	2	21	0	1	1
-222	92	314	-20	2	22	0	1	1

Tabela IX Dochody (mln EUR)

	Dochody								
	Saldo	Przychody	Rozchody	Wynagrodzenia pracowników			Dochody z inwestycji		
				Saldo	Przychody	Rozchody	Saldo	Przychody	Rozchody
1	2	3	4	5	6	7	8	9	
2007	-11 928	7 393	19 321	3 677	4 534	857	-15 605	2 859	18 464
2008	-8 685	7 556	16 241	2 729	3 873	1 144	-11 414	3 683	15 097
2009	-11 828	4 750	16 578	2 221	3 169	948	-14 049	1 581	15 630
2010	-12 779	5 503	18 282	1 861	3 007	1 146	-14 640	2 496	17 136
I kw. 2007	-2 701	1 510	4 211	680	831	151	-3 381	679	4 060
II kw. 2007	-3 275	1 952	5 227	995	1 253	258	-4 270	699	4 969
III kw. 2007	-2 560	2 111	4 671	1 067	1 322	255	-3 627	789	4 416
IV kw. 2007	-3 392	1 820	5 212	935	1 128	193	-4 327	692	5 019
I kw. 2008	-2 076	1 644	3 720	510	718	208	-2 586	926	3 512
II kw. 2008	-2 829	1 907	4 736	733	1 061	328	-3 562	846	4 408
III kw. 2008	-2 005	2 206	4 211	810	1 170	360	-2 815	1 036	3 851
IV kw. 2008	-1 775	1 799	3 574	676	924	248	-2 451	875	3 326
I kw. 2009	-2 343	1 055	3 398	338	536	198	-2 681	519	3 200
II kw. 2009	-3 362	1 241	4 603	696	854	158	-4 058	387	4 445
III kw. 2009	-2 753	1 383	4 136	680	1 007	327	-3 433	376	3 809
IV kw. 2009	-3 370	1 071	4 441	507	772	265	-3 877	299	4 176
I kw. 2010	-2 730	1 085	3 815	278	495	217	-3 008	590	3 598
II kw. 2010	-3 130	1 453	4 583	553	833	280	-3 683	620	4 303
III kw. 2010	-3 465	1 594	5 059	600	952	352	-4 065	642	4 707
IV kw. 2010	-3 454	1 371	4 825	430	727	297	-3 884	644	4 528
I kw. 2011	-2 919	1 334	4 253	219	443	224	-3 138	891	4 029
II kw. 2011	-4 128	1 648	5 776	396	766	370	-4 524	882	5 406
III kw. 2011	-3 711	1 622	5 333	411	846	435	-4 122	776	4 898

cd. tabeli IX

	Dochody z inwestycji											
	Saldo	Przychody	Rozchody	Dochody z inwestycji bezpośrednich								
				Saldo	Przychody	Rozchody	Dywidendy			Reinwestowalne zyski		
							Saldo	Przychody	Rozchody	Saldo	Przychody	Rozchody
1	2	3	4	5	6	7	8	9	10	11	12	
2007	-15 605	2 859	18 464	-13 670	98	13 768	-5 824	108	5 932	-6 844	-61	6 783
2008	-11 414	3 683	15 097	-8 131	661	8 792	-7 692	413	8 105	871	157	-714
2009	-14 049	1 581	15 630	-10 851	-572	10 279	-5 171	246	5 417	-4 580	-998	3 582
2010	-14 640	2 496	17 136	-10 831	445	11 276	-4 979	245	5 224	-4 582	-241	4 341
I kw. 2007	-3 381	679	4 060	-2 955	21	2 976	-592	15	607	-2 175	-3	2 172
II kw. 2007	-4 270	699	4 969	-3 563	25	3 588	-2 823	33	2 856	-486	-21	465
III kw. 2007	-3 627	789	4 416	-3 428	23	3 451	-1 391	15	1 406	-1 833	-4	1 829
IV kw. 2007	-4 327	692	5 019	-3 724	29	3 753	-1 018	45	1 063	-2 350	-33	2 317
I kw. 2008	-2 586	926	3 512	-1 891	156	2 047	-765	38	803	-907	102	1 009
II kw. 2008	-3 562	846	4 408	-2 490	164	2 654	-3 402	113	3 515	1 270	34	-1 236
III kw. 2008	-2 815	1 036	3 851	-2 140	169	2 309	-2 053	189	2 242	260	-38	-298
IV kw. 2008	-2 451	875	3 326	-1 610	172	1 782	-1 472	73	1 545	248	59	-189
I kw. 2009	-2 681	519	3 200	-1 883	-125	1 758	-576	33	609	-1 086	-214	872
II kw. 2009	-4 058	387	4 445	-3 196	-113	3 083	-1 779	54	1 833	-1 169	-237	932
III kw. 2009	-3 433	376	3 809	-2 880	-179	2 701	-1 917	38	1 955	-702	-232	470
IV kw. 2009	-3 877	299	4 176	-2 892	-155	2 737	-899	121	1 020	-1 623	-315	1 308
I kw. 2010	-3 008	590	3 598	-2 240	98	2 338	-398	16	414	-1 586	-20	1 566
II kw. 2010	-3 683	620	4 303	-2 810	134	2 944	-2 367	102	2 469	-118	-62	56
III kw. 2010	-4 065	642	4 707	-2 940	125	3 065	-1 323	112	1 435	-1 335	-108	1 227
IV kw. 2010	-3 884	644	4 528	-2 841	88	2 929	-891	15	906	-1 543	-51	1 492
I kw. 2011	-3 138	891	4 029	-2 194	370	2 564	-505	71	576	-1 350	180	1 530
II kw. 2011	-4 524	882	5 406	-3 372	366	3 738	-3 117	82	3 199	53	114	61
III kw. 2011	-4 122	776	4 898	-2 347	210	2 557	-1 514	20	1 534	-500	9	509

Dochody								
Dochody z inwestycji								
Dochody z inwestycji bezpośrednich			Dochody z inwestycji portfelowych			Dochody z pozostałych inwestycji		
Saldo	Przychody	Rozchody	Saldo	Przychody	Rozchody	Saldo	Przychody	Rozchody
10	11	12	13	14	15	16	17	18
-13 670	98	13 768	-2 105	510	2 615	170	2 251	2 081
-8 131	661	8 792	-2 384	454	2 838	-899	2 568	3 467
-10 851	-572	10 279	-2 287	431	2 718	-911	1 722	2 633
-10 831	445	11 276	-3 331	237	3 568	-478	1 814	2 292
-2 955	21	2 976	-578	117	695	152	541	389
-3 563	25	3 588	-745	145	890	38	529	491
-3 428	23	3 451	-396	84	480	197	682	485
-3 724	29	3 753	-386	164	550	-217	499	716
-1 891	156	2 047	-612	120	732	-83	650	733
-2 490	164	2 654	-853	101	954	-219	581	800
-2 140	169	2 309	-506	124	630	-169	743	912
-1 610	172	1 782	-413	109	522	-428	594	1 022
-1 883	-125	1 758	-558	114	672	-240	530	770
-3 196	-113	3 083	-637	115	752	-225	385	610
-2 880	-179	2 701	-351	128	479	-202	427	629
-2 892	-155	2 737	-741	74	815	-244	380	624
-2 240	98	2 338	-716	72	788	-52	420	472
-2 810	134	2 944	-706	49	755	-167	437	604
-2 940	125	3 065	-997	63	1 060	-128	454	582
-2 841	88	2 929	-912	53	965	-131	503	634
-2 194	370	2 564	-778	34	812	-166	487	653
-3 372	366	3 738	-921	59	980	-231	457	688
-2 347	210	2 557	-1 467	83	1 550	-308	483	791

4

Dochody z inwestycji														
Dochody z inwestycji portfelowych												Dochody z pozostałych inwestycji		
Odsetki z kredytów			Saldo	Przychody	Rozchody	Dochody z papierów udziałowych			Dochody z papierów dłużnych			Saldo	Przychody	Rozchody
Saldo	Przychody	Rozchody				Saldo	Przychody	Rozchody	Saldo	Przychody	Rozchody			
13	14	15	16	17	18	19	20	21	22	23	24	25	26	27
-1 002	51	1 053	-2 105	510	2 615	-463	67	530	-1 642	443	2 085	170	2 251	2 081
-1 310	91	1 401	-2 384	454	2 838	-643	77	720	-1 741	377	2 118	-899	2 568	3 467
-1 100	180	1 280	-2 287	431	2 718	-476	119	595	-1 811	312	2 123	-911	1 722	2 633
-1 270	441	1 711	-3 331	237	3 568	-420	81	501	-2 911	156	3 067	-478	1 814	2 292
-188	9	197	-578	117	695		5	6	-577	112	689	152	541	389
-254	13	267	-745	145	890	-210	32	242	-535	113	648	38	529	491
-204	12	216	-396	84	480	-147	20	167	-249	64	313	197	682	485
-356	17	373	-386	164	550	-105	10	115	-281	154	435	-217	499	716
-219	16	235	-612	120	732	-4	6	10	-608	114	722	-83	650	733
-358	17	375	-853	101	954	-321	26	347	-532	75	607	-219	581	800
-347	18	365	-506	124	630	-316	26	342	-190	98	288	-169	743	912
-386	40	426	-413	109	522	-2	19	21	-411	90	501	-428	594	1 022
-221	56	277	-558	114	672	5	14	9	-563	100	663	-240	530	770
-248	70	318	-637	115	752	-56	16	72	-581	99	680	-225	385	610
-261	15	276	-351	128	479	-137	83	220	-214	45	259	-202	427	629
-370	39	409	-741	74	815	-288	6	294	-453	68	521	-244	380	624
-256	102	358	-716	72	788	0	7	7	-716	65	781	-52	420	472
-325	94	419	-706	49	755	-40	20	60	-666	29	695	-167	437	604
-282	121	403	-997	63	1 060	-248	33	281	-749	30	779	-128	454	582
-407	124	531	-912	53	965	-132	21	153	-780	32	812	-131	503	634
-339	119	458	-778	34	812	2	3	1	-780	31	811	-166	487	653
-308	170	478	-921	59	980	-94	26	120	-827	33	860	-231	457	688
-333	181	514	-1 467	83	1 550	-616	46	662	-851	37	888	-308	483	791

Tabela X Transfery bieżące (mln EUR)

	Transfery bieżące					
	Saldo	Przychody	Rozchody	Saldo	Transfery rządowe	
					Przychody	Rozchody
1	2	3	4	5	6	
2007	3 069	7 576	4 507	954	4 039	3 085
2008	2 339	7 550	5 211	62	3 757	3 695
2009	1 676	7 499	5 823	-37	4 278	4 315
2010	2 845	7 456	4 611	652	4 469	3 817
I kw. 2007	737	1 904	1 167	193	1 077	884
II kw. 2007	830	1 689	859	344	819	475
III kw. 2007	826	1 885	1 059	315	985	670
IV kw. 2007	676	2 098	1 422	102	1 158	1 056
I kw. 2008	177	1 747	1 570	-486	772	1 258
II kw. 2008	1 004	2 081	1 077	421	1 103	682
III kw. 2008	1 199	2 182	983	666	1 239	573
IV kw. 2008	-41	1 540	1 581	-539	643	1 182
I kw. 2009	725	2 332	1 607	199	1 501	1 302
II kw. 2009	890	2 109	1 219	427	1 278	851
III kw. 2009	603	1 726	1 123	280	937	657
IV kw. 2009	-542	1 332	1 874	-943	562	1 505
I kw. 2010	1 255	2 622	1 367	678	1 820	1 142
II kw. 2010	1 290	2 029	739	732	1 279	547
III kw. 2010	392	1 315	923	-163	578	741
IV kw. 2010	-92	1 490	1 582	-595	792	1 387
I kw. 2011	726	2 293	1 567	185	1 618	1 433
II kw. 2011	2 373	3 203	830	1 864	2 531	667
III kw. 2011	656	1 696	1 040	165	1 012	847

Tabela XI Inwestycje bezpośrednie (mln EUR)

	Inwestycje bezpośrednie								
	Ogółem	Polskie inwestycje bezpośrednie za granicą				Zagraniczne inwestycje bezpośrednie w Polsce			
		Ogółem	Wniesienie/ wycofanie udziału	Reinwesto- wane zyski	Pozostały kapitał, głównie kredyty	Ogółem	Wniesienie/ wycofanie udziału	Reinwesto- wane zyski	Pozostały kapitał, głównie kredyty
1	2	3	4	5	6	7	8	9	
2007	13 222	-4 020	-2 945	63	-1 138	17 242	5 613	6 782	4 847
2008	7 056	-3 072	-1 927	-156	-989	10 128	6 698	-713	4 143
2009	6 008	-3 335	-3 612	997	-720	9 343	3 799	3 582	1 962
2010	2 547	-4 149	-2 587	241	-1 803	6 696	2 258	4 341	97
I kw. 2007	4 385	-54	-262	4	204	4 439	708	2 172	1 559
II kw. 2007	2 892	-566	-307	21	-280	3 458	1 899	465	1 094
III kw. 2007	3 580	-1 237	-905	4	-336	4 817	1 482	1 828	1 507
IV kw. 2007	2 365	-2 163	-1 471	34	-726	4 528	1 524	2 317	687
I kw. 2008	2 808	-969	-363	-102	-504	3 777	1 548	1 009	1 220
II kw. 2008	1 692	-921	-408	-33	-480	2 613	2 183	-1 236	1 666
III kw. 2008	762	-910	-817	38	-131	1 672	1 246	-298	724
IV kw. 2008	1 794	-272	-339	-59	126	2 066	1 721	-188	533
I kw. 2009	1 402	-973	-1 188	214	1	2 375	921	871	583
II kw. 2009	318	-1 566	-1 281	236	-521	1 884	1 056	932	-104
III kw. 2009	2 875	-305	-511	232	-26	3 180	1 013	470	1 697
IV kw. 2009	1 413	-491	-632	315	-174	1 904	809	1 309	-214
I kw. 2010	3 159	-682	-741	20	39	3 841	1 802	1 566	473
II kw. 2010	-72	-867	-177	62	-752	795	-55	56	794
III kw. 2010	-417	-751	-310	108	-549	334	-257	1 227	-636
IV kw. 2010	-123	-1 849	-1 359	51	-541	1 726	768	1 492	-534
I kw. 2011	1 827	-2 003	-1 724	-180	-99	3 830	1 346	1 530	954
II kw. 2011	-102	-1 484	-421	-114	-949	1 382	443	61	878
III kw. 2011	2 804	-315	-274	-9	-32	3 119	760	509	1 850

Transfery bieżące								
Transfery prywatne								
Saldo	Przychody	Rozchody	Przekazy zarobków			Pozostałe transfery		
			Saldo	Przychody	Rozchody	Saldo	Przychody	Rozchody
7	8	9	10	11	12	13	14	15
2 115	3 537	1 422	3 071	3 093	22	-956	444	1 400
2 277	3 793	1 516	3 157	3 192	35	-880	601	1 481
1 713	3 221	1 508	2 594	2 627	33	-881	594	1 475
2 193	2 987	794	2 679	2 725	46	-486	262	748
544	827	283	723	728	5	-179	99	278
486	870	384	770	775	5	-284	95	379
511	900	389	783	789	6	-272	111	383
574	940	366	795	801	6	-221	139	360
663	975	312	820	828	8	-157	147	304
583	978	395	806	814	8	-223	164	387
533	943	410	787	797	10	-254	146	400
498	897	399	744	753	9	-246	144	390
526	831	305	691	699	8	-165	132	297
463	831	368	671	679	8	-208	152	360
323	789	466	628	636	8	-305	153	458
401	770	369	604	613	9	-203	157	360
577	802	225	685	695	10	-108	107	215
558	750	192	691	702	11	-133	48	181
555	737	182	679	691	12	-124	46	170
503	698	195	624	637	13	-121	61	182
541	675	134	618	634	16	-77	41	118
509	672	163	612	627	15	-103	45	148
491	684	193	630	644	14	-139	40	179

Tabela XII Inwestycje portfelowe (mln EUR)

	Inwestycje portfelowe – aktywa					Inwestycje portfelowe – pasywa				
	Ogółem	Udziałowe papiery wartościowe	Dłużne papiery wartościowe			Ogółem	Udziałowe papiery wartościowe	Dłużne papiery wartościowe		
			Ogółem	Długoterminowe papiery dłużne	Instrumenty rynku pieniężnego			Ogółem	Długoterminowe papiery dłużne	Instrumenty rynku pieniężnego
1	2	3	4	5	6	7	8	9	10	
2007	-4 606	-4 235	-371	-358	-13	-20	-367	347	365	-18
2008	1 701	957	744	-959	1 703	-3 655	255	-3 910	-3 990	80
2009	-1 009	-1 328	319	91	228	11 303	1 033	10 270	9 563	707
2010	-786	-748	-38	-153	115	20 041	5 908	14 133	13 930	203
I kw. 2007	-470	-402	-68	-128	60	-103	-277	174	190	-16
II kw. 2007	-1 415	-1 091	-324	-301	-23	-587	-99	-488	-478	-10
III kw. 2007	-1 582	-1 174	-408	-361	-47	-1 048	-191	-857	-826	-31
IV kw. 2007	-1 139	-1 568	429	432	-3	1 718	200	1 518	1 479	39
I kw. 2008	671	526	145	113	32	-1 786	202	-1 988	-1 934	-54
II kw. 2008	-1 042	241	-1 283	-1 211	-72	1 911	653	1 258	851	407
III kw. 2008	1 378	243	1 135	266	869	-261	198	-459	-477	18
IV kw. 2008	694	-53	747	-127	874	-3 519	-798	-2 721	-2 430	-291
I kw. 2009	122	56	66	-29	95	-988	-747	-241	-768	527
II kw. 2009	-303	-710	407	346	61	3 376	339	3 037	2 312	725
III kw. 2009	-568	-525	-43	-55	12	5 682	736	4 946	5 658	-712
IV kw. 2009	-260	-149	-111	-171	60	3 233	705	2 528	2 361	167
I kw. 2010	-582	-303	-279	-328	49	7 273	804	6 469	6 350	119
II kw. 2010	187	31	156	126	30	3 154	1 661	1 493	1 589	-96
III kw. 2010	-113	-205	92	93	-1	7 206	410	6 796	6 617	179
IV kw. 2010	-278	-271	-7	-44	37	2 408	3 033	-625	-626	1
I kw. 2011	-552	-460	-92	-190	98	2 247	251	1 996	1 841	155
II kw. 2011	-232	-24	-208	-192	-16	4 639	1 237	3 402	3 425	-23
III kw. 2011	737	815	-78	-85	7	3 669	342	3 327	3 828	-501

Tabela XIII Inwestycje portfelowe – aktywa (mln EUR)

	Inwestycje portfelowe – aktywa						
	Ogółem	Udziałowe papiery wartościowe					Ogółem
		Ogółem	NBP	MIF	Sektor rządowy	Sektor pozarządowy i pozabankowy	
2007	-4 606	-4 235	0	-45	-2	-4 188	-371
2008	1 701	957	0	-142	1	1 098	744
2009	-1 009	-1 328	0	-151	0	-1 177	319
2010	-786	-748	0	22	0	-770	-38
I kw. 2007	-470	-402	0	5	0	-407	-68
II kw. 2007	-1 415	-1 091	0	-57	0	-1 034	-324
III kw. 2007	-1 582	-1 174	0	1	0	-1 175	-408
IV kw. 2007	-1 139	-1 568	0	6	-2	-1 572	429
I kw. 2008	671	526	0	-90	1	615	145
II kw. 2008	-1 042	241	0	13	0	228	-1 283
III kw. 2008	1 378	243	0	33	0	210	1 135
IV kw. 2008	694	-53	0	-98	0	45	747
I kw. 2009	122	56	0	-9	0	65	66
II kw. 2009	-303	-710	0	18	0	-728	407
III kw. 2009	-568	-525	0	-101	0	-424	-43
IV kw. 2009	-260	-149	0	-59	0	-90	-111
I kw. 2010	-582	-303	0	15	0	-318	-279
II kw. 2010	187	31	0	0	0	31	156
III kw. 2010	-113	-205	0	-1	0	-204	92
IV kw. 2010	-278	-271	0	8	0	-279	-7
I kw. 2011	-552	-460	0	1	0	-461	-92
II kw. 2011	-232	-24	0	2	0	-26	-208
III kw. 2011	737	815	0	0	0	815	-78

Tabela XIV Inwestycje portfelowe – pasywa (mln EUR)

	Inwestycje portfelowe – pasywa						
	Ogółem	Udziałowe papiery wartościowe			Ogółem	Ogółem	NBP
		Ogółem	MIF	Sektor pozarządowy i pozabankowy			
2007	-20	-367	-565	198	347	365	0
2008	-3 655	255	719	-464	-3 910	-3 990	0
2009	11 303	1 033	606	427	10 270	9 563	0
2010	20 041	5 908	1 102	4 806	14 133	13 930	0
I kw. 2007	-103	-277	-133	-144	174	190	0
II kw. 2007	-587	-99	-26	-73	-488	-478	0
III kw. 2007	-1 048	-191	-296	105	-857	-826	0
IV kw. 2007	1 718	200	-110	310	1 518	1 479	0
I kw. 2008	-1 786	202	27	175	-1 988	-1 934	0
II kw. 2008	1 911	653	555	98	1 258	851	0
III kw. 2008	-261	198	468	-270	-459	-477	0
IV kw. 2008	-3 519	-798	-331	-467	-2 721	-2 430	0
I kw. 2009	-988	-747	-472	-275	-241	-768	0
II kw. 2009	3 376	339	196	143	3 037	2 312	0
III kw. 2009	5 682	736	508	228	4 946	5 658	0
IV kw. 2009	3 233	705	374	331	2 528	2 361	0
I kw. 2010	7 273	804	353	451	6 469	6 350	0
II kw. 2010	3 154	1 661	318	1 343	1 493	1 589	0
III kw. 2010	7 206	410	62	348	6 796	6 617	0
IV kw. 2010	2 408	3 033	369	2 664	-625	-626	0
I kw. 2011	2 247	251	-208	459	1 996	1 841	0
II kw. 2011	4 639	1 237	-181	1 418	3 402	3 425	0
III kw. 2011	3 669	342	-282	624	3 327	3 828	0

Inwestycje portfelowe – aktywa										
Dłużne papiery wartościowe										
Ogółem	Długoterminowe papiery dłużne				Instrumenty rynku pieniężnego					
	NBP	MIF	Sektor rządowy	Sektor pozarządowy i pozabankowy	Ogółem	NBP	MIF	Sektor rządowy	Sektor pozarządowy i pozabankowy	
8	9	10	11	12	13	14	15	16	17	
-358	0	288	-16	-630	-13	0	123	0	-136	
-959	0	487	-1	-1 445	1 703	0	121	0	1 582	
91	0	147	0	-56	228	0	147	0	81	
-153	0	19	-6	-166	115	0	50	0	65	
-128	0	-54	2	-76	60	0	54	0	6	
-301	0	44	-2	-343	-23	0	40	0	-63	
-361	0	-132	-7	-222	-47	0	-8	0	-39	
432	0	430	-9	11	-3	0	37	0	-40	
113	0	-42	0	155	32	0	14	0	18	
-1 211	0	-8	-1	-1 202	-72	0	-60	0	-12	
266	0	235	0	31	869	0	91	0	778	
-127	0	302	0	-429	874	0	76	0	798	
-29	0	-11	0	-18	95	0	25	0	70	
346	0	383	0	-37	61	0	43	0	18	
-55	0	53	0	-108	12	0	14	0	-2	
-171	0	-278	0	107	60	0	65	0	-5	
-328	0	14	0	-342	49	0	50	0	-1	
126	0	27	-2	101	30	0	0	0	30	
93	0	-3	-2	98	-1	0	0	0	-1	
-44	0	-19	-2	-23	37	0	0	0	37	
-190	0	-2	-2	-186	98	0	99	0	-1	
-192	0	-44	-2	-146	-16	0	0	0	-16	
-85	0	-36	-2	-47	7	0	0	0	7	

4

Instrumenty rynku pieniężnego							
MIF	Sektor rządowy	Sektor pozarządowy i pozabankowy	Ogółem	NBP	MIF	Sektor rządowy	Sektor pozarządowy i pozabankowy
8	9	10	11	12	13	14	15
-1 335	1 833	-133	-18	0	-12	11	-17
-56	-3 370	-564	80	0	-9	119	-30
-12	9 277	298	707	0	0	753	-46
96	13 633	201	203	0	14	376	-187
-1 526	2 187	-471	-16	0	-1	0	-15
0	-483	5	-10	0	-1	10	-19
1	-942	115	-31	0	-10	-3	-18
190	1 071	218	39	0	0	4	35
-22	-1 821	-91	-54	0	-4	-1	-49
-46	734	163	407	0	-1	426	-18
49	-500	-26	18	0	-3	22	-1
-37	-1 783	-610	-291	0	-1	-328	38
	-810	43	527	0	0	536	-9
-28	1 821	519	725	0	0	725	0
-20	5 501	177	-712	0	0	-701	-11
37	2 765	-441	167	0	0	193	-26
	6 250	101	119	0	1	118	0
10	1 507	72	-96	0	-6	-89	-1
94	6 483	40	179	0	19	204	-44
-7	-607	-12	1	0	0	143	-142
3	1 878	-40	155	0	-13	134	34
5	3 455	-35	-23	0	0	-23	0
11	3 843	-26	-501	0	0	-500	-1

Tabela XV Pozostałe inwestycje – aktywa (mln EUR)

	Pozostałe inwestycje – aktywa				
	Ogółem	Kredyty handlowe	Kredyty udzielone powyżej 1 roku		
			Ogółem	Wykorzystanie	Spłata
	1	2	3	4	5
2007	-1 321	-2 281	-722	1 267	545
2008	4 039	883	-601	1 123	522
2009	3 911	611	250	451	701
2010	-2 994	-1 080	351	861	1 212
I kw. 2007	-1 324	-1 089	-143	253	110
II kw. 2007	1 483	-705	-205	265	60
III kw. 2007	-1 361	-707	-203	277	74
IV kw. 2007	-119	220	-171	472	301
I kw. 2008	-2 003	-800	-102	170	68
II kw. 2008	769	-1 172	-163	298	135
III kw. 2008	338	650	-221	332	111
IV kw. 2008	4 935	2 205	-115	323	208
I kw. 2009	3 525	256	-7	80	73
II kw. 2009	-673	91	84	132	216
III kw. 2009	-437	-154	27	114	141
IV kw. 2009	1 496	418	146	125	271
I kw. 2010	-1 740	-966	-22	121	99
II kw. 2010	-889	-314	26	328	354
III kw. 2010	1 149	-191	104	138	242
IV kw. 2010	-1 514	391	243	274	517
I kw. 2011	-1 335	-777	-96	345	249
II kw. 2011	618	-420	-50	236	186
III kw. 2011	-1 482	43	-40	390	350

Tabela XVI Pozostałe inwestycje – pasywa (mln EUR)

	Pozostałe inwestycje – pasywa				
	Ogółem	Kredyty handlowe	Kredyty otrzymane powyżej 1 roku		
			Ogółem	Wykorzystanie	Spłata
	1	2	3	4	5
2007	21 804	1 829	9 028	27 590	18 562
2008	17 527	324	13 304	31 714	18 410
2009	5 681	-9	3 847	21 427	17 580
2010	10 048	1 411	3 775	23 194	19 419
I kw. 2007	2 950	261	1 394	5 025	3 631
II kw. 2007	6 285	1 107	1 003	5 504	4 501
III kw. 2007	5 515	-125	3 593	7 559	3 966
IV kw. 2007	7 054	586	3 038	9 502	6 464
I kw. 2008	10 684	1 159	2 850	6 935	4 085
II kw. 2008	6 614	830	3 082	6 822	3 740
III kw. 2008	1 010	-551	2 511	7 846	5 335
IV kw. 2008	-781	-1 114	4 861	10 111	5 250
I kw. 2009	-255	-959	735	6 069	5 334
II kw. 2009	1 380	512	472	3 957	3 485
III kw. 2009	3 543		1 523	5 532	4 009
IV kw. 2009	1 013	439	1 117	5 869	4 752
I kw. 2010	1 384	-14	316	4 700	4 384
II kw. 2010	2 184	747	-203	4 537	4 740
III kw. 2010	3 762	-56	230	6 746	6 516
IV kw. 2010	2 718	734	3 432	7 211	3 779
I kw. 2011	9 410	499	1 409	4 802	3 393
II kw. 2011	-209	932	1 045	5 456	4 411
III kw. 2011	-5 039	-430	1 354	5 021	3 667

Pozostałe inwestycje – aktywa						
Kredyty udzielone do 1 roku włącznie			Inne należności			
Ogółem	Wykorzystanie	Splata	Ogółem	Gotówka, rachunki bieżące i lokaty	Pozostałe należności	
6	7	8	9	10	11	
-40	588	548	1 722	2 040	-318	
-27	566	539	3 784	4 345	-561	
179	134	313	2 871	3 697	-826	
-20	2 984	2 964	-2 245	-1 077	-1 168	
-46	135	89	-46	57	-103	
5	154	159	2 388	2 488	-100	
-71	148	77	-380	-335	-45	
72	151	223	-240	-170	-70	
-32	137	105	-1 069	-878	-191	
-70	187	117	2 174	2 206	-32	
-34	190	156	-57	50	-107	
109	52	161	2 736	2 967	-231	
55	41	96	3 221	3 420	-199	
67	23	90	-915	-714	-201	
63	32	95	-373	-174	-199	
-6	38	32	938	1 165	-227	
-16	137	121	-736	-585	-151	
-173	800	627	-428	291	-719	
6	714	720	1 230	769	461	
163	1 333	1 496	-2 311	-1 552	-759	
-420	1 293	873	-42	-203	161	
281	895	1 176	807	1 286	-479	
-34	905	871	-1 451	-1 267	-184	

4

Pozostałe inwestycje – pasywa						
Kredyty otrzymane do 1 roku włącznie			Inne zobowiązania			
Ogółem	Wykorzystanie	Splata	Ogółem	Gotówka, rachunki bieżące i depozyty	Pozostałe zobowiązania	
6	7	8	9	10	11	
604	2 649	2 045	10 343	10 355	-12	
549	7 353	6 804	3 350	3 330	20	
-94	11 569	11 663	1 937	482	1 455	
-82	22 860	22 942	4 944	5 043	-99	
96	327	231	1 199	1 215	-16	
185	609	424	3 990	4 006	-16	
26	679	653	2 021	2 011	10	
297	1 034	737	3 133	3 123	10	
-224	880	1 104	6 899	6 898	1	
129	1 894	1 765	2 573	2 570	3	
331	2 154	1 823	-1 281	-1 281	0	
313	2 425	2 112	-4 841	-4 857	16	
591	2 018	1 427	-622	-669	47	
-97	3 014	3 111	493	488	5	
123	3 794	3 671	1 898	524	1 374	
-711	2 743	3 454	168	139	29	
15	4 148	4 133	1 067	1 052	15	
64	4 516	4 452	1 576	1 647	-71	
-118	5 127	5 245	3 706	3 755	-49	
-43	9 069	9 112	-1 405	-1 411	6	
7	14 231	14 224	7 495	3 278	4 217	
239	5 048	4 809	-2 425	1 392	-3 817	
-114	5 123	5 237	-5 849	-5 170	-679	

Tabela XVII Podstawowe wskaźniki bilansu płatniczego

	typ wsk.	2009			
		I kwartał	II kwartał	III kwartał	IV kwartał
1 <u>Saldo rachunku bieżącego</u> Produkt krajowy brutto	%	-2,9	-3,7	-3,7	-5,0
2 <u>Saldo obrotów towarowych i usługowych</u> Produkt krajowy brutto	%	-0,5	-0,3	-1,0	-0,6
3 <u>Eksport towarów i usług</u> Import towarów i usług	%	98,7	99,2	97,5	98,3
4 <u>Stan oficjalnych aktywów rezerwowych</u> Import towarów i usług	%	159,2	159,4	165,6	165,6
5 <u>Stan oficjalnych aktywów rezerwowych</u> Import towarów i usług	miesiące	4,8	4,8	5,0	5,0
6 <u>Saldo inwestycji bezpośrednich</u> Saldo rachunku bieżącego	%	-70,1	-11,8	-97,2	-31,5
7 <u>Saldo rachunku bieżącego i rachunku kapitałowego</u> Produkt krajowy brutto	%	-0,2	-2,3	-3,2	-3,1
A Saldo rachunku bieżącego	mln EUR	-2 000	-2 705	-2 958	-4 489
B Saldo obrotów towarowych i usługowych	mln EUR	-382	-233	-808	-577
C Eksport towarów i usług	mln EUR	28 607	29 663	31 452	32 763
D Import towarów i usług	mln EUR	28 989	29 896	32 260	33 340
E Saldo rachunku kapitałowego	mln EUR	1 882	1 018	451	1 729
F Saldo inwestycji bezpośrednich	mln EUR	1 402	318	2 875	1 413
G Stan oficjalnych aktywów rezerwowych na koniec okresu	mln EUR	46 142	47 653	53 408	55 221
H Produkt krajowy brutto	mln EUR	69 658	73 152	79 093	89 318
I Kurs średni EUR w okresie	PLN	4,4903	4,4456	4,2004	4,1779

Tabela XVIII Zadłużenie zagraniczne Polski w podziale na długoterminowe i krótkoterminowe (mln EUR)

	Zadłużenie zagraniczne Polski						
	Ogółem	Długo-terminowe	Krótko-terminowe	Narodowy Bank Polski			Ogółem
				Ogółem	Długo-terminowe	Krótko-terminowe	
1	2	3	4	5	6	7	
2007	158 624	117 246	41 378	5 628	0	5 628	53 343
2008	173 736	126 943	46 793	1 710	0	1 710	47 533
2009	194 396	145 821	48 575	3 729	1 422	2 307	60 255
2010	236 018	178 736	57 282	5 160	1 513	3 647	82 061
I kw. 2007	134 100	105 372	28 728	999	0	999	53 525
II kw. 2007	142 305	107 501	34 804	2 550	0	2 550	53 256
III kw. 2007	147 203	110 151	37 052	2 654	0	2 654	51 634
IV kw. 2007	158 624	117 246	41 378	5 628	0	5 628	53 343
I kw. 2008	170 675	119 906	50 769	11 001	0	11 001	51 361
II kw. 2008	182 774	126 532	56 242	10 832	0	10 832	53 278
III kw. 2008	185 913	130 240	55 673	8 153	0	8 153	52 135
IV kw. 2008	173 736	126 943	46 793	1 710	0	1 710	47 533
I kw. 2009	170 898	125 498	45 400	1 711	0	1 711	47 253
II kw. 2009	175 890	128 393	47 497	2 306	0	2 306	49 206
III kw. 2009	188 973	140 466	48 507	3 572	1 415	2 157	56 403
IV kw. 2009	194 396	145 821	48 575	3 729	1 422	2 307	60 255
I kw. 2010	207 392	157 269	50 123	4 740	1 470	3 270	71 394
II kw. 2010	216 634	162 523	54 111	4 922	1 578	3 344	71 662
III kw. 2010	231 363	173 978	57 385	6 351	1 488	4 863	81 811
IV kw. 2010	236 018	178 736	57 282	5 160	1 513	3 647	82 061
I kw. 2011	245 344	179 401	65 943	7 567	1 463	6 104	83 180
II kw. 2011	252 909	187 778	65 131	5 707	1 445	4 262	87 621
III kw. 2011	244 671	187 614	57 057	4 832	1 502	3 330	88 428

2010				2011		
I kwartał	II kwartał	III kwartał	IV kwartał	I kwartał	II kwartał	III kwartał
-2,9	-3,1	-5,9	-6,3	-3,5	-3,6	-5,2
-1,1	-0,9	-2,4	-2,7	-1,1	-1,7	-1,8
97,4	98,0	94,8	93,5	97,7	96,3	96,2
183,1	181,2	178,5	164,7	185,3	172,2	171,8
5,5	5,4	5,4	4,9	5,6	5,2	5,2
-132,7	2,7	8,0	2,0	-58,3	3,0	-59,5
-1,4	-1,8	-4,5	-3,4	-1,7	-2,1	-3,6
-2 380	-2 628	-5 195	-6 290	-3 135	-3 359	-4 709
-905	-788	-2 122	-2 744	-942	-1 604	-1 654
33 717	37 838	38 421	39 751	39 554	42 157	41 467
34 622	38 626	40 543	42 495	40 496	43 761	43 121
1 265	1 050	1 294	2 844	1 655	1 408	1 428
3 159	-72	-417	-123	1 827	-102	2 804
63 380	69 974	72 366	69 991	75 029	75 337	74 095
80 926	85 801	87 530	100 143	88 479	93 270	90 441
3,9924	4,0088	4,0089	3,9685	3,9483	3,9596	4,1470

4

Zadłużenie zagraniczne Polski							
Sektor rządowy i samorządowy		Sektor bankowy			Sektor pozarządowy i pozabankowy		
Długo-terminowe	Krótko-terminowe	Ogółem	Długo-terminowe	Krótko-terminowe	Ogółem	Długo-terminowe	Krótko-terminowe
8	9	10	11	12	13	14	15
53 339	4	27 301	15 417	11 884	72 352	48 490	23 862
47 382	151	42 621	21 901	20 720	81 872	57 660	24 212
59 459	796	42 904	22 150	20 754	87 508	62 790	24 718
81 186	875	51 703	34 118	17 585	97 094	61 919	35 175
53 519	6	17 966	10 726	7 240	61 610	41 127	20 483
53 241	15	21 293	11 479	9 814	65 206	42 781	22 425
51 621	13	24 797	13 243	11 554	68 118	45 287	22 831
53 339	4	27 301	15 417	11 884	72 352	48 490	23 862
51 358	3	29 962	16 161	13 801	78 351	52 387	25 964
52 873	405	34 635	17 752	16 883	84 029	55 907	28 122
51 705	430	39 413	19 646	19 767	86 212	58 889	27 323
47 382	151	42 621	21 901	20 720	81 872	57 660	24 212
46 646	607	41 761	21 581	20 180	80 173	57 271	22 902
48 091	1 115	42 023	21 973	20 050	82 355	58 329	24 026
55 891	512	43 075	21 914	21 161	85 923	61 246	24 677
59 459	796	42 904	22 150	20 754	87 508	62 790	24 718
70 625	769	44 154	30 129	14 025	87 104	55 045	32 059
70 974	688	47 379	32 109	15 270	92 671	57 862	34 809
81 084	727	48 171	31 211	16 960	95 030	60 195	34 835
81 186	875	51 703	34 118	17 585	97 094	61 919	35 175
82 181	999	51 785	32 555	19 230	102 812	63 202	39 610
86 631	990	57 376	35 196	22 180	102 205	64 506	37 699
88 009	419	51 865	34 576	17 289	99 546	63 527	36 019

Tabela XIX Zadłużenie zagraniczne Polski w podziale na sektory i instrumenty (mln EUR)

	Narodowy Bank Polski					Ogółem	
	Ogółem	Pozostałe inwestycje			Ogółem		
		Ogółem	Pozostałe kredyty i pożyczki otrzymane	Rachunki bieżące i depozyty			Pozostałe pasywa zagraniczne
2007	5 628	5 628	0	5 627	1	53 343	
2008	1 710	1 710	0	1 710	0	47 533	
2009	3 729	3 729	0	2 286	1 443	60 255	
2010	5 160	5 160	0	3 613	1 547	82 061	
I kw. 2007	999	999	0	998	1	53 525	
II kw. 2007	2 550	2 550	0	2 548	2	53 256	
III kw. 2007	2 654	2 654	0	2 653	1	51 634	
IV kw. 2007	5 628	5 628	0	5 627	1	53 343	
I kw. 2008	11 001	11 001	0	11 000	1	51 361	
II kw. 2008	10 832	10 832	0	10 831	1	53 278	
III kw. 2008	8 153	8 153	0	8 153	0	52 135	
IV kw. 2008	1 710	1 710	0	1 710	0	47 533	
I kw. 2009	1 711	1 711	0	1 685	26	47 253	
II kw. 2009	2 306	2 306	0	2 282	24	49 206	
III kw. 2009	3 572	3 572	0	2 145	1 427	56 403	
IV kw. 2009	3 729	3 729	0	2 286	1 443	60 255	
I kw. 2010	4 740	4 740	0	3 236	1 504	71 394	
II kw. 2010	4 922	4 922	0	3 311	1 611	71 662	
III kw. 2010	6 351	6 351	0	4 826	1 525	81 811	
IV kw. 2010	5 160	5 160	0	3 613	1 547	82 061	
I kw. 2011	7 567	7 567	0	6 072	1 495	83 180	
II kw. 2011	5 707	5 707	0	4 233	1 474	87 621	
III kw. 2011	4 832	4 832	0	3 305	1 527	88 428	

cd. Tabeli XIX

	Sektor bankowy				
	Ogółem	Kredyty inwestorów bezpośrednich	Dłużne papiery wartościowe w posiadaniu zagranicznych inwestorów portfelowych		
			Ogółem	Długoterminowe papiery wartościowe	Instrumenty rynku pieniężnego
2007	27 301	749	1 160	1 067	93
2008	42 621	1 010	916	845	71
2009	42 904	1 278	808	798	10
2010	51 703	29	1 176	1 161	15
I kw. 2007	17 966	357	1 425	1 353	72
II kw. 2007	21 293	408	1 428	1 343	85
III kw. 2007	24 797	519	1 125	1 042	83
IV kw. 2007	27 301	749	1 160	1 067	93
I kw. 2008	29 962	758	1 281	1 213	68
II kw. 2008	34 635	973	929	864	65
III kw. 2008	39 413	1 050	921	854	67
IV kw. 2008	42 621	1 010	916	845	71
I kw. 2009	41 761	1 053	1 007	940	67
II kw. 2009	42 023	1 248	868	858	10
III kw. 2009	43 075	1 260	878	868	10
IV kw. 2009	42 904	1 278	808	798	10
I kw. 2010	44 154	18	829	818	11
II kw. 2010	47 379	19	1 045	1 043	2
III kw. 2010	48 171	35	1 127	1 106	21
IV kw. 2010	51 703	29	1 176	1 161	15
I kw. 2011	51 785	29	1 133	1 132	1
II kw. 2011	57 376	25	1 189	1 188	1
III kw. 2011	51 865	22	1 139	1 138	1

Sektor rządowy i samorządowy						
Dłużne papiery wartościowe w posiadaniu zagranicznych inwestorów portfelowych			Pozostałe inwestycje			
Ogółem	Długoterminowe papiery wartościowe	Instrumenty rynku pieniężnego	Ogółem	Kredyty handlowe	Pozostałe kredyty i pożyczki otrzymane	Pozostałe pasywa zagraniczne
7	8	9	10		11	12
44 451	44 447	4	8 892	0	8 892	0
39 696	39 547	149	7 837	0	7 837	0
50 451	49 657	794	9 804	0	9 804	0
69 920	69 046	874	12 141	1	12 099	41
43 756	43 751	5	9 769	0	9 769	0
43 948	43 934	14	9 308	0	9 308	0
42 261	42 248	13	9 373	0	9 373	0
44 451	44 447	4	8 892	0	8 892	0
42 902	42 899	3	8 459	0	8 459	0
44 846	44 441	405	8 432	0	8 432	0
44 381	43 951	430	7 754	0	7 754	0
39 696	39 547	149	7 837	0	7 837	0
39 226	38 621	605	8 027	0	8 027	0
41 190	40 077	1 113	8 016	0	8 016	0
46 781	46 271	510	9 622	0	9 622	0
50 451	49 657	794	9 804	0	9 804	0
61 362	60 594	768	10 032	1	9 989	42
61 709	61 021	688	9 953	0	9 913	40
70 805	70 079	726	11 006	1	10 964	41
69 920	69 046	874	12 141	1	12 099	41
70 207	69 211	996	12 973	3	12 958	12
74 828	73 847	981	12 793	9	12 772	12
74 952	74 536	416	13 476	3	13 429	44

4

Sektor rządowy i samorządowy			
Pozostałe inwestycje			
Ogółem	Pozostałe kredyty i pożyczki otrzymane	Rachunki bieżące i depozyty	Pozostałe pasywa zagraniczne
18	19	20	21
25 392	14 151	11 241	0
40 695	22 111	18 584	0
40 818	21 323	19 463	32
50 498	25 426	23 589	1 483
16 184	9 156	7 028	0
19 457	9 890	9 567	0
23 153	11 992	11 161	0
25 392	14 151	11 241	0
27 923	15 782	12 141	0
32 733	17 620	15 113	0
37 442	19 698	17 744	0
40 695	22 111	18 584	0
39 701	21 440	18 261	0
39 907	21 660	18 247	0
40 937	21 740	19 197	0
40 818	21 323	19 463	32
43 307	23 306	19 200	801
46 315	23 913	20 785	1 617
47 009	22 537	22 910	1 562
50 498	25 426	23 589	1 483
50 623	24 712	24 338	1 573
56 162	26 590	27 748	1 824
50 704	26 594	22 984	1 126

cd. Tabeli XIX

	Sektor pozarządowy i pozabankowy				
	Ogółem	Kredyty inwestorów bezpośrednich ¹	Dłużne papiery wartościowe w posiadaniu zagranicznych inwestorów portfelowych		
			Ogółem	Długoterminowe papiery wartościowe	Instrumenty rynku pieniężnego
	22	23	24	25	26
2007	72 352	31 922	3 292	3 035	257
2008	81 872	34 519	3 262	2 988	274
2009	87 508	37 499	3 769	3 690	79
2010	97 094	52 557	914	912	2
I kw. 2007	61 610	28 042	2 323	2 312	11
II kw. 2007	65 206	29 287	2 385	2 375	10
III kw. 2007	68 118	30 868	2 434	2 305	129
IV kw. 2007	72 352	31 922	3 292	3 035	257
I kw. 2008	78 351	34 174	3 581	3 404	177
II kw. 2008	84 029	36 577	3 723	3 441	282
III kw. 2008	86 212	37 242	3 741	3 447	294
IV kw. 2008	81 872	34 519	3 262	2 988	274
I kw. 2009	80 173	34 739	2 929	2 874	55
II kw. 2009	82 355	35 058	3 609	3 341	268
III kw. 2009	85 923	37 478	4 017	3 766	251
IV kw. 2009	87 508	37 499	3 769	3 690	79
I kw. 2010	87 104	44 052	3 996	3 793	203
II kw. 2010	92 671	49 729	1 039	855	184
III kw. 2010	95 030	51 833	1 060	914	146
IV kw. 2010	97 094	52 557	914	912	2
I kw. 2011	102 812	53 874	886	840	46
II kw. 2011	102 205	55 747	1 003	1 001	2
III kw. 2011	99 546	54 531	879	877	2

¹ Od I kwartału 2003 r. dane powiększono o kredyty handlowe od udziałowców.

Sektor pozarządowy i pozabankowy				Zadłużenie zagraniczne Polski ogółem
Pozostałe inwestycje				
Ogółem	Otrzymane kredyty handlowe ²	Pozostałe kredyty i pożyczki otrzymane	Pozostałe pasywa zagraniczne	
27	28	29	30	31
37 138	11 304	24 621	1 213	158 624
44 091	11 560	30 880	1 651	173 736
46 240	11 546	32 793	1 901	194 396
43 623	11 296	31 692	635	236 018
31 245	9 922	20 298	1 025	134 100
33 534	11 038	21 365	1 131	142 305
34 816	10 761	22 761	1 294	147 203
37 138	11 304	24 621	1 213	158 624
40 596	12 251	26 844	1 501	170 675
43 729	13 147	28 869	1 713	182 774
45 229	12 888	30 631	1 710	185 913
44 091	11 560	30 880	1 651	173 736
42 505	10 645	30 266	1 594	170 898
43 688	11 067	30 841	1 780	175 890
44 428	11 025	31 662	1 741	188 973
46 240	11 546	32 793	1 901	194 396
39 056	9 275	29 265	516	207 392
41 903	10 625	30 742	536	216 634
42 137	10 345	31 164	628	231 363
43 623	11 296	31 692	635	236 018
48 052	11 575	31 817	4 660	245 344
45 455	12 502	32 286	667	252 909
44 136	12 316	31 236	584	244 671

² Od I kwartału 2003 r. dane pomniejszono o kredyty handlowe od udziałowców.

Tabela XX Podstawowe wskaźniki zadłużenia zagranicznego

	Typ wsk.	2009*			
		I kwartał	II kwartał	III kwartał	IV kwartał
1 <u>Zadłużenie zagraniczne</u> Produkt krajowy brutto	%	49,0	53,2	60,0	62,5
2 <u>Zadłużenie zagraniczne krótkoterminowe</u> Zadłużenie zagraniczne ogółem	%	26,6	27,0	25,7	25,0
3 <u>Zadłużenie zagraniczne krótkoterminowe</u> Oficjalne aktywa rezerwowe	%	98,4	99,7	90,8	88,0
4 <u>Zadłużenie zagraniczne ogółem</u> Wpływy z eksportu towarów i usług	%	123,6	135,3	153,9	158,7
5 <u>Zadłużenie zagraniczne sektora rządowego i samorządowego z terminem wymagalności do 1 roku</u> Oficjalne aktywa rezerwowe	%	-	8,1	-	9,7
A Zadłużenia zagraniczne ogółem	mln EUR	170 898	175 890	188 973	194 396
B Zadłużenia zagraniczne długoterminowe	mln EUR	125 498	128 393	140 466	145 821
C Zadłużenia zagraniczne krótkoterminowe	mln EUR	45 400	47 497	48 507	48 575
D Produkt krajowy brutto	mln EUR	348 947	330 912	314 803	311 221
E Oficjalne aktywa rezerwowe	mln EUR	46 142	47 653	53 408	55 221
F Wpływy z eksportu towarów i usług	mln EUR	138 301	130 000	122 792	122 485
G <u>Zadłużenie zagraniczne sektora rządowego i samorządowego z terminem wymagalności do 1 roku</u> samorządowego z terminem wymagalności do 1 roku	mln EUR	-	3 883	-	5 337
H Kurs średni EUR w okresie	PLN	3,7451	4,0042	4,2279	4,3285

* I kwartał 2009 obejmuje II kw. 2008 r. + III kw. 2008 r. + IV kw. 2008 r. + I kw. 2009 r.
 II kwartał 2009 obejmuje III kw. 2008 r. + IV kw. 2008 r. + I kw. 2009 r. + II kw. 2009 r.
 III kwartał 2009 obejmuje IV kw. 2008 r. + I kw. 2009 r. + II kw. 2009 r. + III kw. 2009 r.
 IV kwartał 2009 obejmuje I kw. 2009 r. + II kw. 2009 r. + III kw. 2009 r. + IV kw. 2009 r.
 I kwartał 2010 obejmuje II kw. 2009 r. + III kw. 2009 r. + IV kw. 2009 r. + I kw. 2010 r.
 II kwartał 2010 obejmuje III kw. 2009 r. + IV kw. 2009 r. + I kw. 2010 r. + II kw. 2010 r.
 III kwartał 2010 obejmuje IV kw. 2009 r. + I kw. 2010 r. + II kw. 2010 r. + III kw. 2010 r.
 IV kwartał 2010 obejmuje I kw. 2010 r. + II kw. 2010 r. + III kw. 2010 r. + IV kw. 2010 r.
 I kwartał 2011 obejmuje II kw. 2010 r. + III kw. 2010 r. + IV kw. 2010 r. + I kw. 2011 r.
 II kwartał 2011 obejmuje III kw. 2010 r. + IV kw. 2010 r. + I kw. 2011 r. + II kw. 2011 r.
 III kwartał 2011 obejmuje IV kw. 2010 r. + I kw. 2011 r. + II kw. 2011 r. + III kw. 2011 r.

2010*				2011*		
I kwartał	II kwartał	III kwartał	IV kwartał	I kwartał	II kwartał	III kwartał
64,3	64,6	67,3	66,6	67,8	68,5	65,7
24,2	25,0	24,8	24,3	26,9	25,8	23,3
79,1	77,3	79,3	81,8	87,9	86,5	77,0
162,5	159,6	162,1	157,6	157,7	158,2	150,2
-	7,1	-	6,5	-	11,5	-
207 392	216 634	231 363	236 018	245 344	252 909	244 671
157 269	162 523	173 978	178 736	179 401	187 778	187 614
50 123	54 111	57 385	57 282	65 943	65 131	57 057
322 489	335 138	343 575	354 400	361 953	369 422	372 333
63 380	69 974	72 366	69 991	75 029	75 337	74 095
127 595	135 770	142 739	149 727	155 564	159 883	162 929
-	4 968	-	4 559	-	8 682	-
4,2041	4,0949	4,0470	3,9946	3,9836	3,9713	4,0059

