



N a r o d o w y B a n k P o l s k i

Departament Statystyki

2008-04-07

NOWA METODA SZACUNKU DOCHODÓW Z PRACY POLAKÓW ZA GRANICĄ – BILANS PŁATNICZY

Dane bilansu płatniczego zostały zweryfikowane od I kwartału 2004 r.

Niniejszy materiał prezentuje wyniki nowej metody szacunku wynagrodzeń pracowników i przekazów zarobków napływających do kraju. Od wejścia Polski do Unii Europejskiej obserwujemy silny wzrost migracji zarobkowej Polaków. Spowodowało to konieczność zmiany metody szacunku danych obrazujących wielkość dochodów z pracy Polaków za granicą. Ponadto w materiale zaprezentowano szacunek rzeczywistych środków napływających do kraju, które mają realny wpływ na sytuację gospodarstw domowych i gospodarkę krajową.

Podstawowe ustalenia wynikające z nowego szacunku:

- Emigracja zarobkowa Polaków koncentruje się w Wielkiej Brytanii, Irlandii oraz w Niemczech.
- W Wielkiej Brytanii i Irlandii emigracja ta ma charakter długookresowy (ponad rok), zaś w Niemczech krótkookresowy (są to głównie pracownicy sezonowi w rolnictwie).
- W 2007 r. emigranci krótko i długookresowi przekazali łącznie do Polski ponad 20 mld PLN. Pomimo stałej w tym okresie aprecjacji złotówki jest to ponad dwukrotnie więcej niż w 2004 r.
- W całości środków przekazywanych do Polski z tytułu pracy rośnie znaczenie Wielkiej Brytanii i Irlandii, a spada Niemiec.
- Z pozostałych krajów z których napływają do Polski środki należy wyróżnić Stany Zjednoczone, Włochy, Niderlandy, Francję i Norwegię.
- Zmiana metody szacunku przekazów zarobków oraz wynagrodzeń pracowników powoduje nieznaczną poprawę salda rachunku bieżących w relacji do PKB oraz zwiększenie Dochodu Narodowego Brutto.

ŚRODKI PRZEKAZYWANE DO POLSKI

Z danych bilansu płatniczego nie można wprost odczytać jaki był rzeczywisty napływ środków z tytułu pracy Polaków za granicą. Wielkość ta ma jednak kluczowe znaczenie dla postrzegania sytuacji finansowej gospodarstw domowych, gdyż wpływa ona na wielkość ich dochodu do dyspozycji. Dlatego też NBP oszacował wielkość tych środków.

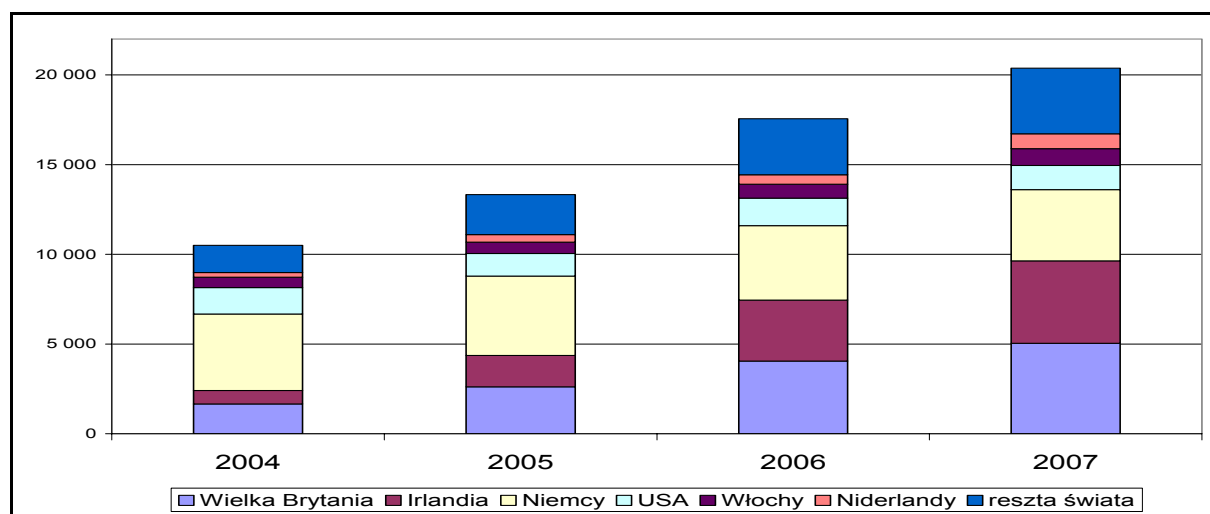
W 2007 r. do Polski z tytułu pracy Polaków za granicą trafiło ponad 20 mld PLN. W stosunku do 2004 r. był to ponad dwukrotny przyrost tych środków.

Tabela 1. Środki przekazane do Polski z tytułu pracy za granicą (mln PLN)

	2004	2005	2006	2007
Środki przekazywane do Polski	10 496	13 332	17 559	20 374

W latach 2004 - 2007 najszybciej rosły środki napływające do Polski z Wielkiej Brytanii i Irlandii. W 2007 r. z krajów tych napłynęło do Polski najwięcej środków (odpowiednio 5 i 4,6 mld PLN). Trzecim co do wagi krajem są Niemcy, które jeszcze w 2005 r. zajmowały pierwsze miejsce. W 2007 r. z kraju tego napłynęło do Polski 3,9 mld PLN.

Wykres 1. Struktura geograficzna środków przekazywanych do Polski (mln PLN)



Ważnym krajem, z którego napływają środki do Polski są Stany Zjednoczone. Ich udział w ogólnej kwocie jednak maleje w ostatnich latach. Zwiększają zaś swoją rolę kolejne kraje europejskie. Najważniejsze z nich to Włochy, Niderlandy, Francja i Norwegia.

ANALIZA ZMIENIONYCH DANYCH BILANSU PŁATNICZEGO

W statystyce bilansu płatniczego informacje związane z dochodami uzyskiwanymi z tytułu pracy w innym kraju ujmowane są w dwóch pozycjach: wynagrodzenia pracowników (ujęte w pozycji *dochody*) i przekazy zarobków (ujęte w pozycji *transfery prywatne*). Pierwsza z

tych kategorii, czyli wynagrodzenia pracowników to w całości wynagrodzenia z tytułu pracy osiągnięte przez Polaków pracujących za granicą krócej niż rok. Przekazy zarobków to z kolei część wynagrodzenia przekazywana do kraju przez osoby pracujące za granicą dłużej niż rok, które swoje centrum zainteresowania ekonomicznego mają w kraju w którym pracują.

W tabeli poniżej zaprezentowano porównanie danych dotychczas opublikowanych w omawianych pozycjach bilansu płatniczego i danych oszacowanych za pomocą nowej metody.

Tabela 2. Wynagrodzenia pracowników i przekazy zarobków – nowy szacunek a dane dotychczas opublikowane (mln PLN)

	2004	2005	2006	2007
Wynagrodzenia pracowników				
nowy szacunek	13 110	15 127	17 130	17 506
dane dotychczas opublikowane	1 300	1 443	1 777	2 153
Przekazy zarobków				
nowy szacunek	4 074	5 911	9 139	11 776
dane dotychczas opublikowane	8 400	10 058	11 679	13 304

Z szacunków wynika, że w 2007 r. wynagrodzenia Polaków pracujących krótkookresowo (do 1 roku) za granicą wyniosły 17,5 mld PLN. Taki szacunek oznacza istotną korektę w stosunku do dotychczas opublikowanych danych (zmiana o ponad 15 mld PLN). Natomiast zmniejszyły się przekazy zarobków Polaków pracujących za granicą dłużej niż rok w porównaniu do dotychczas opublikowanych danych. Jest to rezultatem przeniesienia części środków dotychczas ujmowanych w przekazach zarobków do wynagrodzeń pracowników, a dotyczących Polaków pracujących w Niemczech.

Opisane korekty wynagrodzeń pracowników oraz przekazów zarobków wpłynęły na zmianę salda rachunku bieżącego¹, a co za tym idzie na relację salda rachunku bieżącego do PKB.

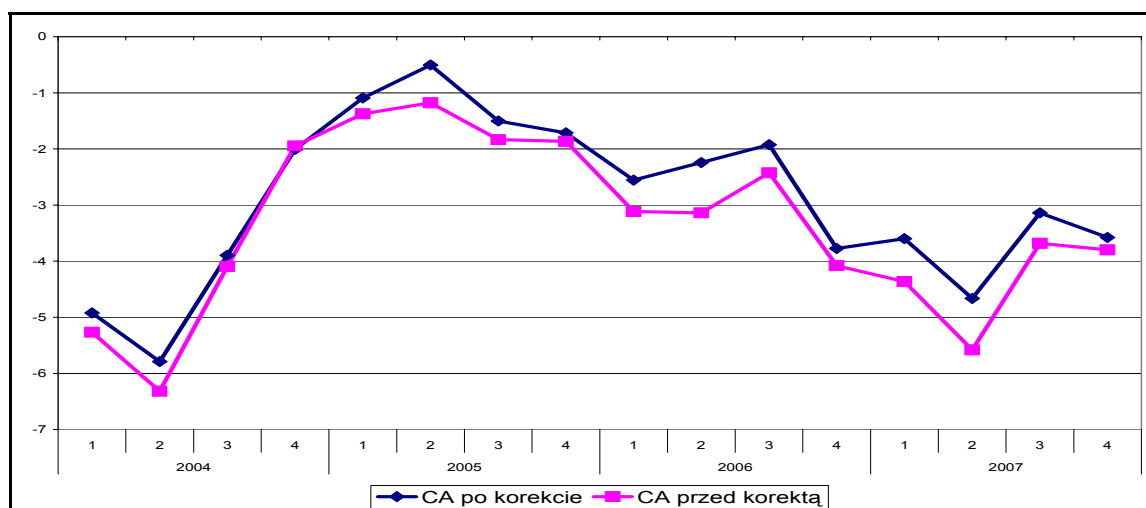
Tabela 3. Saldo rachunku bieżącego – szacunek a dane opublikowane (mln PLN)

	2004	2005	2006	2007
CA przed korektą	-39 781	-15 488	-34 185	-50 332
CA po korekcie	-37 533	-12 014	-28 310	-43 437
różnica	2 248	3 474	5 875	6 895

W wyniku zastosowania nowego szacunku, stosunek salda rachunku bieżącego do PKB w 2007 r. uległ poprawie o 0,6 punktu procentowego (z minus 4,3% przed korektą do minus 3,7% po korekcie) .

¹ Na wielkość korekty rachunku bieżącego wpływają cztery czynniki. Po stronie przychodów (zmiana poprawiająca saldo obrotów bieżących) są to wynagrodzenia pracowników i przekazów zarobków. Po stronie rozchodów (zmiana pogłębiająca ujemne saldo) wprowadzono korektę transferów prywatnych (podatki płacone przez krótkookresowych pracowników obcym rządów) oraz podróży zagranicznych (wydatki na utrzymanie ponoszone przez krótkookresowych pracowników za granicą).

Wykres 2. Saldo rachunku bieżącego do PKB – szacunek a dane opublikowane (%)



Nowy szacunek wynagrodzeń pracowników zmienił również dochody uzyskiwane przez polskie podmioty z zagranicy, co skutkuje zmianą Dochodu Narodowego Brutto.

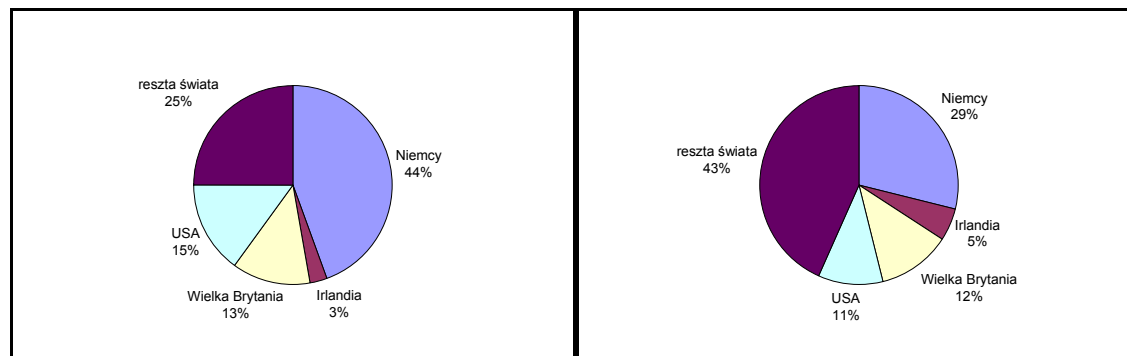
Wynagrodzenia pracowników (ujmowane w pozycji *dochody* w bilansie płatniczym) w latach 2004 – 2007 charakteryzują się rosnącym trendem, co jest zgodne z obserwowanym wzrostem migracji zarobkowej Polaków.

Tabela 4. Wynagrodzenia pracowników (mln PLN)

	2004	2005	2006	2007
Świat	13 110	15 127	17 130	17 506
UE 27	10 399	12 460	13 319	13 898
Niemcy	5 815	6 270	5 500	5 074
Irlandia	390	627	960	893
Wielka Brytania	1 660	1 719	2 147	2 109
poza UE 27	2 711	2 667	3 811	3 608
USA	1 973	1 720	2 143	1 840

Z analizy struktury geograficznej wynagrodzeń pracowników wynika, że zdecydowanie najważniejszym krajem w tej kategorii są Niemcy. W okresie 2004-2007 wynagrodzenia krótkookresowych polskich pracowników w Niemczech w ujęciu rocznym utrzymują się powyżej 5 mld PLN. W badanym okresie zmieniła się jednak struktura geograficzna wynagrodzeń pracowników. W 2004 r. Niemcy stanowiły 44% ogółu, podczas gdy w 2007 r. ich udział w całości mimo iż nadal jest najwyższy, to stanowi już tylko 29%. W analizowanym okresie zmniejszył się także udział Wielkiej Brytanii, Irlandii i Stanów Zjednoczonych. Spadek ten wynika ze wzrostu udziału takich państw europejskich jak Niemcy, Włochy, Norwegia i Francja.

Wykres 3. Struktura geograficzna wynagrodzeń pracowników w roku 2004 (lewa część) i 2007 (prawa)



Przekazy zarobków (ujęte w pozycji *transfery prywatne* w bilansie płatniczym) - w ostatnich czterech latach można zaobserwować znaczący wzrost emigracji długookresowej z Polski, a co za tym idzie istotny wzrost przekazów zarobków. Przekazy zarobków w 2007 r. były prawie trzykrotnie wyższe niż w 2004 r.

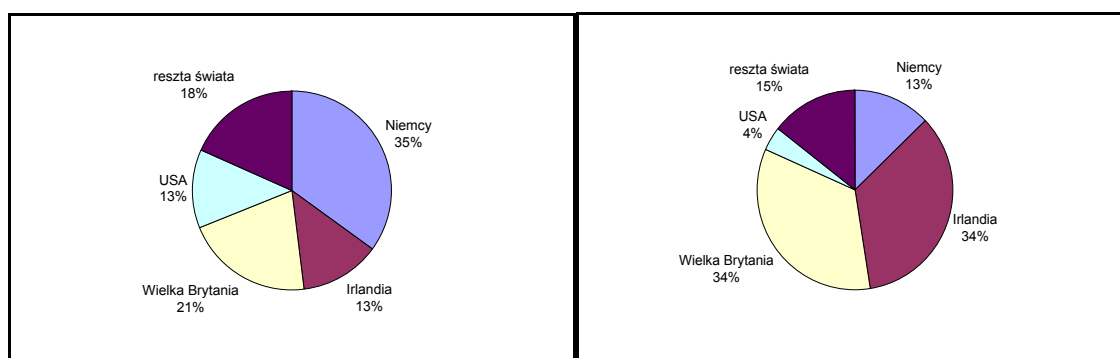
Tabela 5. Przekazy zarobków (mln PLN)

	2004	2005	2006	2007
Świat	4 074	5 911	9 139	11 776
UE 27	3 369	5 290	8 317	10 896
Niemcy	1 424	1 367	1 467	1 494
Irlandia	534	1 403	2 862	4 109
Wielka Brytania	853	1 776	3 011	4 009
poza UE 27	705	621	822	880
USA	516	414	483	450

Z analizy danych wynika, że w latach 2004 – 2007 najbardziej wzrosły przekazy zarobków z krajów Unii Europejskiej, głównie z Wielkiej Brytanii i Irlandii. Był to odpowiednio pięciokrotny i ośmiokrotny wzrost. Przekazy zarobków z Niemiec i Stanów Zjednoczonych utrzymywały się w tym czasie na względnie podobnym poziomie.

W omawianym okresie znacząco zmieniła się struktura geograficzna przekazów zarobków. W 2004 r. najważniejszym krajem były Niemcy (33% ogółu), zaś w 2007 r. była to już Irlandia (34%) i Wielka Brytania (34%).

Wykres 4. Struktura geograficzna przekazów zarobków w roku 2004 (lewa część) i 2007 (prawa część)



Nowa metoda szacunku wpłynęła również na zmianę innych komponentów rachunku bieżącego bilansu płatniczego. I tak zmieniły się:

- podatki płacone przez Polaków (wyłącznie pracowników krótkookresowych²) rządów innych państw, w bilansie płatniczym są one ujmowane w rozchodach z tytułu transferów prywatnych,
- wydatków pracowników sezonowych i przygranicznych (pracownicy krótkookresowi) związane z pobytem za granicą, w bilansie płatniczym są one ujmowane w rozchodach z tytułu podróży zagranicznych.

Tabela 6. Podatki płacone przez pracowników krótkookresowych oraz wydatki ponoszone przez nich podczas pobytu za granicą (mln PLN)

	2004	2005	2006	2007
Podatki	1849	2128	2402	2458
Wydatki pracowników sezonowych i przygranicznych	4839	5578	6308	6450

METODA SZACUNKU

Nowa metoda szacunku opiera się w głównej mierze na ustaleniu liczby Polaków pracujących za granicą, czasu przez jaki te osoby pracują poza granicami kraju, poziomu ich zarobków i skłonności do przekazywania środków do kraju. Podstawowymi źródłami danych do oszacowania liczby Polaków pracujących za granicą są dane GUS o wielkości emigracji oraz dane BAEL³, a także dane administracyjne z państw, w których Polacy podejmują pracę. Pozostałe z wyżej wymienionych elementów nowej metody szacunku pochodzą w głównej mierze z informacji pozyskanych z badania sondażowego przeprowadzonego w 2007 r. na zlecenie Narodowego Banku Polskiego w Wielkiej Brytanii i Irlandii. Był to obszerny sondaż, który w szczególności badał profil społeczno-ekonomiczny migrantów, ich aktywność na zagranicznym rynku pracy oraz wielkość środków przekazywanych przez nich do kraju. Szacunek przekazów zarobków i wynagrodzeń pracowników podzielono na dwa etapy. W pierwszym z nich wyodrębniono trzy najistotniejsze kraje: Wielką Brytanię, Irlandię oraz Niemcy, które są najpopularniejszymi kierunkami migracji polskich pracowników. Dla każdego z tych państw opracowano oddzielną metodę szacunku. W drugim etapie dokonano szacunku dla wszystkich pozostałych państw, w których Polacy podejmują pracę.

² Podatki płacone przez pracowników długookresowych (rezydenci innych państw) nie są traktowane jako transakcja bilansu płatniczego.

³ Badanie Aktywności Ekonomicznej Ludności – badanie prowadzone przez GUS

Wielka Brytania - głównym źródłem danych do wykonania szacunków jest wyżej opisane badanie ankietowe. Na podstawie tego badania można stwierdzić jaki procent osób zamierza pracować w Wielkiej Brytanii dłużej niż rok, a jaki zamierza być tam krócej. Wykorzystując ten podział, liczbę pracowników oszacowaną na podstawie WRS⁴ oraz płace Polaków w Wielkiej Brytanii, obliczono przekazy zarobków i wynagrodzenia pracowników.

Irlandia - podstawowym źródłem do wykonania szacunków jest badanie ankietowe. Na jego podstawie, podobnie jak w przypadku Wielkiej Brytanii, można ustalić jaki jest podział pracujących tam Polaków na krótko i długookresowych. Wykorzystując ten podział, liczbę pracowników oszacowaną na podstawie PPS⁵ oraz płace Polaków w Irlandii, wyliczono wielkość przekazów zarobków i wynagrodzeń pracowników.

Niemcy - Metoda szacunku w przypadku Niemiec znacznie różni się do metody wykorzystywanej dla Irlandii i Wielkiej Brytanii. Wynika to z faktu, że dostęp do niemieckiego rynku pracy jest nadal ograniczony. Mimo to, jest to rynek, który nadal cieszy się bardzo dużym zainteresowaniem wśród polskich pracowników. Podstawowym źródłem do wykonania szacunków są tu dane MPiPS o liczbie ofert pracy nadesłanych do Polski z Niemiec – dotyczą one pracowników sezonowych (krótkookresowych) oraz liczba Polaków zarejestrowanych w niemieckim systemie ubezpieczeń społecznych - pracownicy długookresowi.

Pozostałe kraje - Do oszacowania liczby osób pracujących w pozostałych krajach użyto głównie danych o emigracji publikowanych przez GUS oraz danych BAEL (do prognozowania wielkości emigracji). Wielkość zarobków oraz strukturę emigracji określono na podstawie badania ankietowego przeprowadzonego przez NBP w Wielkiej Brytanii i Irlandii oraz danych Eurostatu. Na podstawie tego badania przyjęto, także założenie co do skłonności Polaków pracujących długookresowo za granicą do przekazywania pieniędzy do kraju.

⁴ WRS – Working Register Scheme – brytyjski system ubezpieczeń społecznych. Każda osoba podejmująca pracę w Wielkiej Brytanii powinna zarejestrować się w WRS aby mieć prawo do ubezpieczenia społecznego.

⁵ PPS – Personal Public Service – irlandzki system ubezpieczeń społecznych

Szacunek środków przekazywanych do kraju

Nie jest to prosta suma przekazów zarobków i wynagrodzeń pracowników, ponieważ te ostatnie zawierają także środki które Polacy wydali za granicą, tj. podatki na rzecz obcych rządów oraz wydatki na życie za granicą. Aby oszacować wielkość środków przekazane do kraju przez pracowników krótkookresowych należy pomniejszyć wynagrodzenia pracowników o te dwa składniki. Środki przekazywane przez pracowników długookresowych odpowiadają dokładnie przekazom zarobków.

Tabela 7. Obliczenie środków przekazywanych do Polski z tytułu pracy Polaków za granicą (mln PLN)

	2004	2005	2006	2007
Przekazy zarobków	4 074	5 911	9 139	11 776
Wynagrodzenia pracowników	13 110	15 127	17 130	17 506
Podatki	-1849	-2128	-2402	-2458
Wydatki pracowników sezonowych i przygranicznych	-4839	-5578	-6308	-6450
Środki przekazywane do Polski	10 496	13 332	17 559	20 374