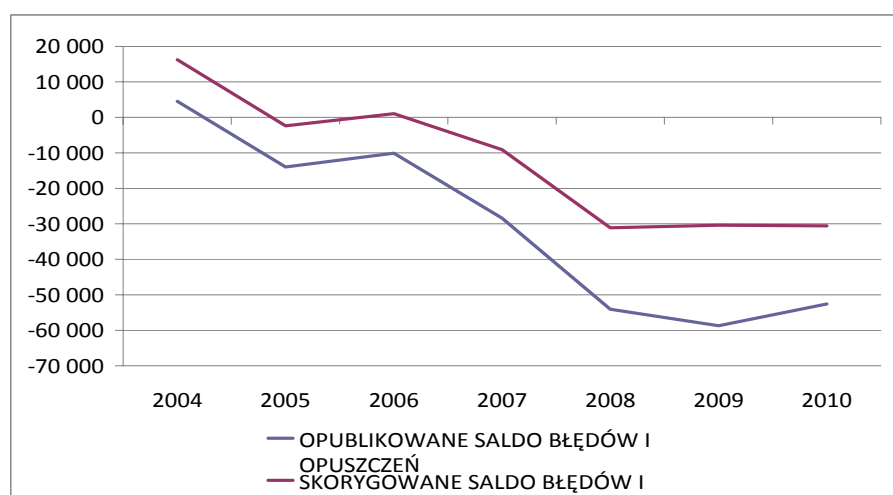


Zmiany danych bilansu płatniczego za lata 2004-2010

Narodowy Bank Polski w odpowiedzi na utrzymujące się ujemne saldo błędów i opuszczeń podjął szereg działań zmierzających do ustalenia przyczyn występowania tego zjawiska. Przeprowadzone analizy doprowadziły do zidentyfikowania czterech obszarów, w których zweryfikowano dane bilansu płatniczego.

Dokonane prace wpłynęły znacząco na zmniejszenie się salda błędów i opuszczeń. W skutek rewizji danych saldo błędów i opuszczeń zmniejszyło się z 4,4% PKB do 2,3% PKB w 2009 r., kiedy to saldo to było największe. W wyniku tych rewizji łączne korekty rachunku bieżącego, w zależności od roku, wahają się między 1,1% a 1,8% PKB. W 2010 r. deficyt rachunku bieżącego zwiększył się z poziomu 3,4% do 4,5% PKB.

Wykres 1 Opublikowane i skorygowane saldo błędów i opuszczeń (mln PLN)



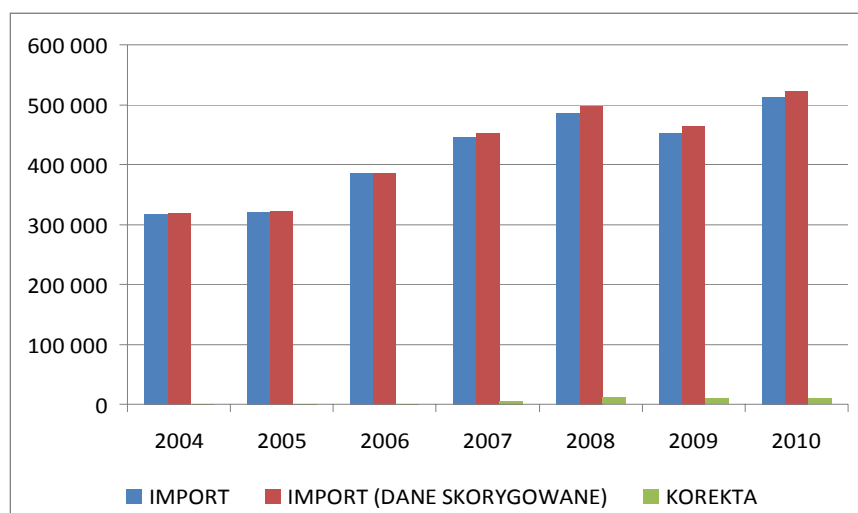
Poniżej zaprezentowano szczegółowy opis przeprowadzonych rewizji danych w czterech obszarach bilansu płatniczego.

Import samochodów używanych z obszaru UE

Wraz z przystąpieniem do Unii Europejskiej w maju 2004 r. zmieniły się przepisy określające wysokość podatków obejmujących import używanych samochodów z UE. Znaczna ich redukcja spowodowała gwałtowne zwiększenie się importu. W tym samym czasie zmieniły się przepisy określające sposób zbierania danych statystycznych w zakresie handlu towarami w ramach UE, powodując nieuwzględnienie tego typu transakcji w oficjalnych statystykach handlu zagranicznego.

Oszacowanie wartości importu używanych samochodów, które nie są rejestrowane w systemie Intrastat¹, zostało przeprowadzone w oparciu o dane administracyjne otrzymane przez NBP z Ministerstwa Finansów, które zbiera je w celach podatkowych. Według danych Ministerstwa Finansów w 2010 r. sprowadzono 730 tys. samochodów za łączną kwotę 11 mld PLN. Korekta bilansu płatniczego z tego tytułu waha się od 1,2 mld zł w 2004 r. do ponad 11,2 mld zł w 2008 r., czyli od 0,1 do 0,9% PKB.

Wykres 2 Import towarów - porównanie danych przed i po korekcie (mln PLN)



Pozostałe rewizje dotyczące rachunku bieżącego

Inne ważne korekty rachunku bieżącego koncentrowały się na pozycji *pozostałe transfery bieżące pozostałych sektorów*, do których należy zaliczyć między innymi odszkodowania, kary, alimenty, renty, wygrane na loterii, pomoc humanitarną itp. otrzymywane przez polskie gospodarstwa domowe, czy też przedsiębiorstwa. Dotychczas statystyka w tym obszarze bazowała głównie na danych o płatnościach rozliczanych przez polski system bankowy, które od 2010 r. zostały zastąpione przez system oparty o informacje zbierane bezpośrednio od podmiotów zaangażowanych w relacje z zagranicą.

Dane o pozostałych transferach otrzymywanych przez polskie gospodarstwa domowe zostały oszacowane na podstawie Badania Budżetów Gospodarstw Domowych przeprowadzanych przez GUS. Uwzględnienie tego nowego źródła spowodowało znaczną korektę w dół pozycji pozostałych transferów pozostałych sektorów.

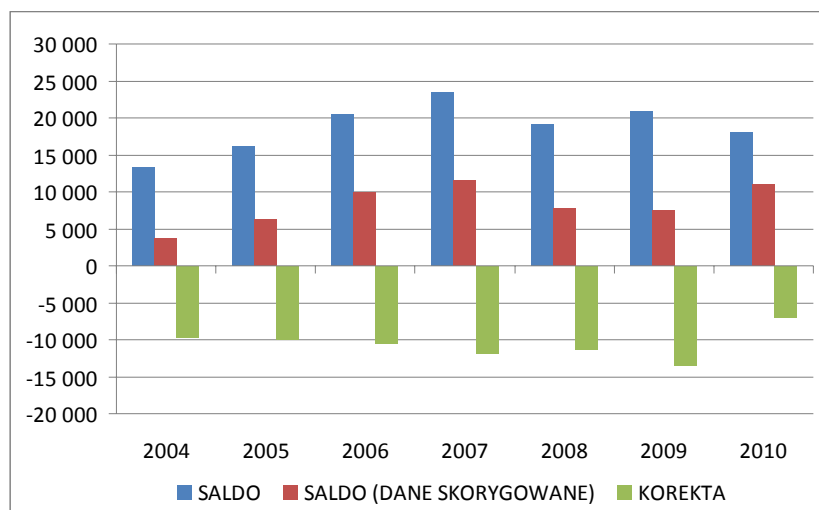
¹ System Intrastat służy do zbierania informacji dotyczących międzynarodowych obrotów towarowych wewnątrz Unii Europejskiej.

Analogicznie, jak po stronie przychodów została dokonana weryfikacja danych z tytułu rozchodów pozostałych transferów prywatnych. Dane te, podobnie jak po stronie przychodów, okazały się zawyżone.

NBP postanowił uwzględnić również nowe źródło danych o rentach i emeryturach (a także innych transferach, jak np. zasiłki pogrzebowe i kombatanckie) przekazywanych przez polski system ubezpieczeń społecznych za granicę. Począwszy od danych za I kwartał 2011 r. informacje te będą regularnie pozyskiwane bezpośrednio z ZUS i uwzględniane w rozchodach z tytułu pozostałych transferów rządowych. W 2010 r. wartość tych rozchodów wyniosła 300 mln PLN.

Ponadto zweryfikowano dane o wynagrodzeniach cudzoziemców pracujących w Polsce oraz wielkość wynagrodzeń przekazywanych za granicę. Szacowanie tych danych oparte jest w głównej mierze na informacjach uzyskanych ze źródeł administracyjnych (ZUS, Ministerstwo Pracy i Polityki Społecznej) o liczbie cudzoziemców pracujących w Polsce i wielkości uzyskiwanych przez nich wynagrodzeń. W przypadku wynagrodzeń pracowników (wykazywanych w bilansie płatniczym jako dochody z pracy), korekty nie mają stałej tendencji i wahają się od minus 146 mln PLN w 2007 r. do plus 716 mln PLN w 2010 r. Wielkość korekt dotyczących przekazów zarobków, będących komponentem transferów bieżących, systematycznie wzrasta - od 13 mln PLN w 2004 r. do 143 mln PLN w 2010 r.

Wykres 3 Saldo transferów bieżących - porównanie danych przed i po korekcie



Łączna kwota korekty transferów waha się od 7 do 13,4 mld zł w zależności od roku. Daje to wielkość od 0,5 do 1,0 % PKB

Transakcje z przyrzeczeniem odkupu

Analiza potencjalnych możliwości występowania błędów i opuszczeń doprowadziła do zidentyfikowania podwójnego ujmowania transakcji z przyrzeczeniem odkupu. Zgodnie z metodyką sporządzania bilansu płatniczego dane o transakcjach warunkowych (repo, sell/buyback, buy/sellback) nie powinny być wykazywane jako napływ lub odpływ inwestycji portfelowych, ponieważ nie następuje tu ekonomiczna zmiana własności papierów wartościowych. Ustalono, że w danych dotyczących zaangażowania nierezydentów na polskim rynku obligacji skarbowych (w sprawozdawczości do KDPW, która stanowi źródło tych informacji do sporządzania bilansu płatniczego) zawarte są zarówno zwykłe transakcje kupna i sprzedaży papierów wartościowych, jak i warunkowe. W ramach prowadzonych prac ustalono wielkość transakcji warunkowych i skorygowano odpowiednio dane bilansu płatniczego, zmniejszając napływ inwestycji nierezydentów na krajowy rynek papierów wartościowych, co w efekcie zmniejszyło saldo błędów i opuszczeń.

Wielkość rewizji danych, w zależności od roku, wyniosła od 49 mln zł w 2005 r. do ponad 2,1 mld zł w roku 2007.

Aktywa zagraniczne podmiotów sektora niefinansowego

W ramach prowadzonych prac szczegółowo przeanalizowano także dostępne źródła danych dotyczące transakcji podmiotów sektora niefinansowego. Skoncentrowano się przede wszystkim na transakcjach z udziałem tzw. podmiotów specjalnego przeznaczenia. Przeprowadzone w NBP analizy jednoznacznie wskazały, że w poprzednich latach niektóre informacje dotyczące inwestycji za granicą polskich podmiotów nie były ujęte w sprawozdawczości. W ramach prezentowanych rewizji danych skorygowano także informacje dotyczące odpływu polskich inwestycji za granicę, co wpłynęło również na zmniejszenie się salda błędów i opuszczeń. Ponieważ korekta ta dotyczyła pojedynczych transakcji, jej wielkość w poszczególnych latach jest mocno zróżnicowana. W niektórych latach dane nie podlegały weryfikacji, natomiast w innych korekta sięgała blisko 5 mld złotych.