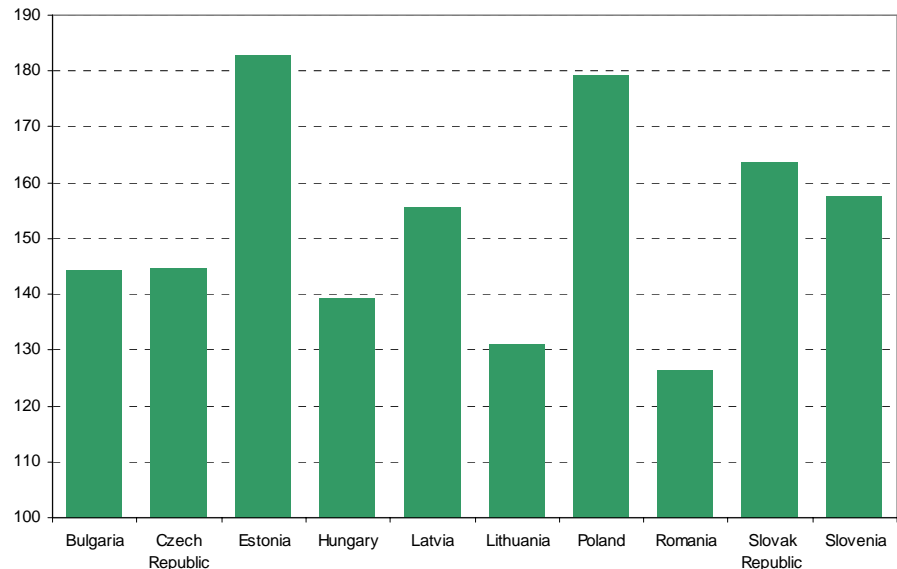


**20 years after the collapse of the socialist economy.
Transformation, economic growth and convergence in Poland
and other Central and Eastern European countries**

Warsaw, June 5-6, 2009

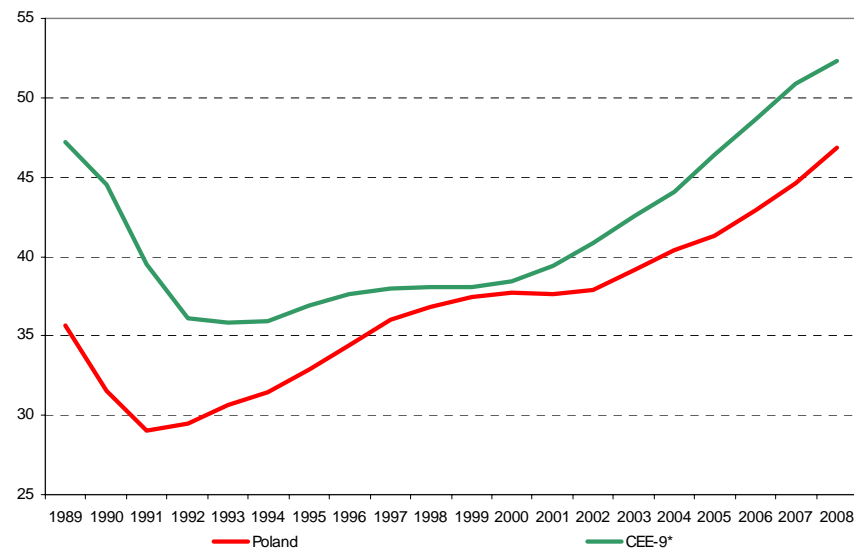
Statistical annex

GDP per capita in 2008, USD 1990 prices, PPP-adjusted, 1989=100



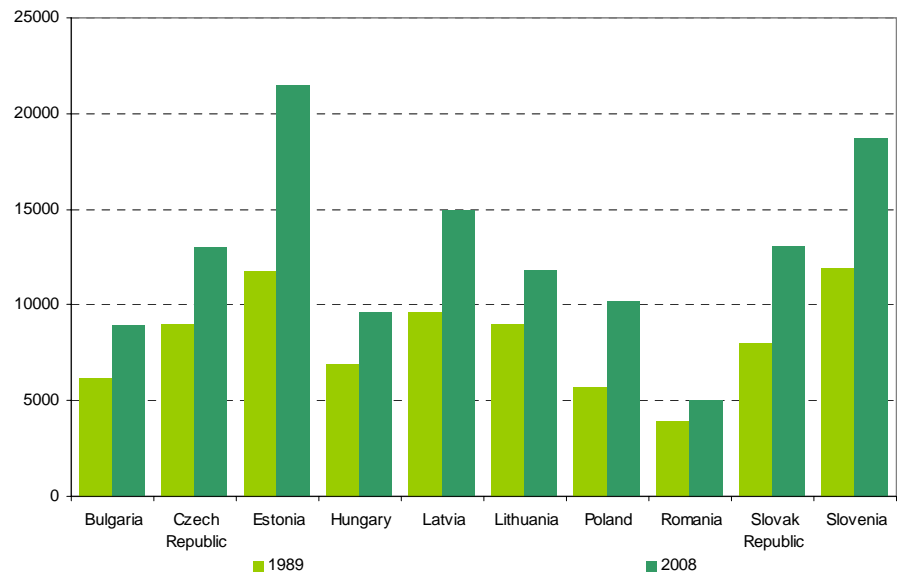
Source: The Conference Board and Groningen Growth and Development Centre

GDP per capita relative to the EU-15=100 in each period, USD 1990 prices, PPP-adjusted, EU-15=100



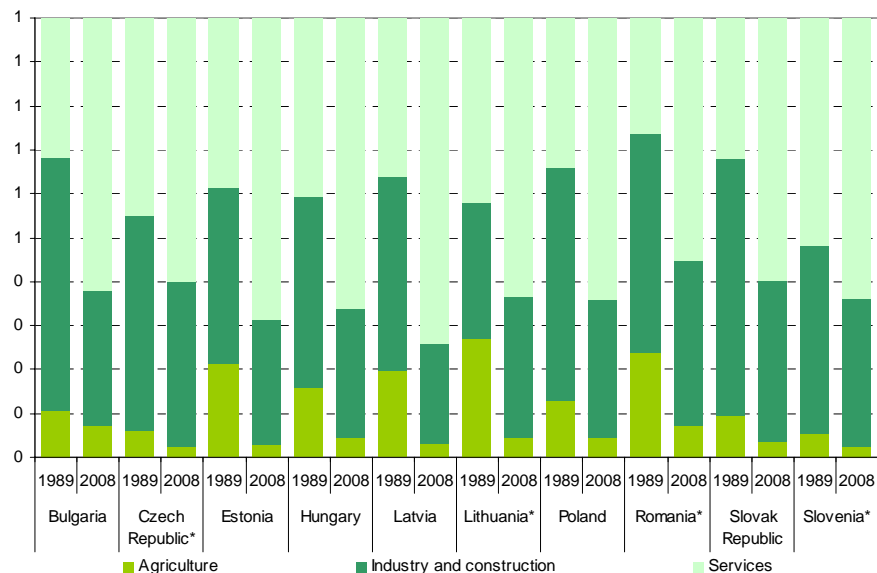
Source: The Conference Board and Groningen Growth and Development Centre, *CEE-10 excluding Poland

GDP per capita, USD 1990 prices, PPP-adjusted



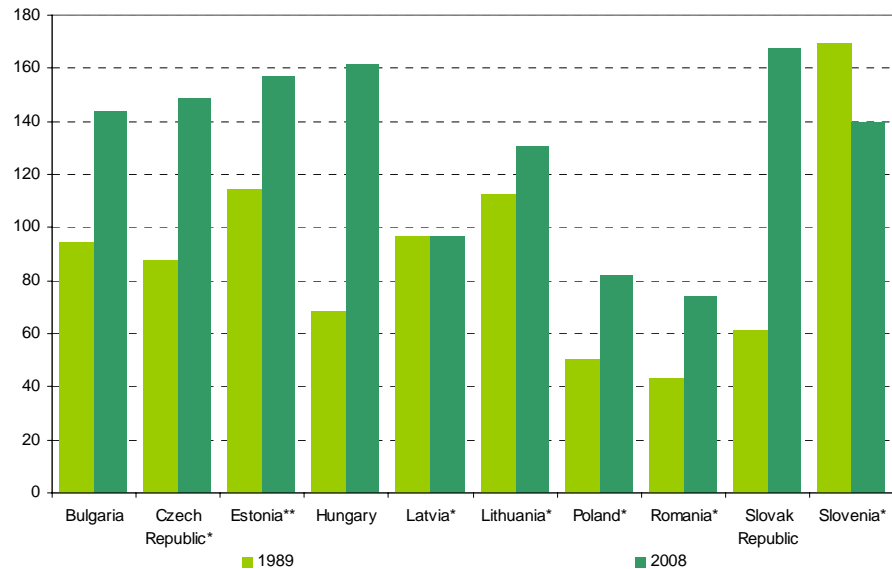
Source: The Conference Board and Groningen Growth and Development Centre

Value added structure, as a percentage of total value added



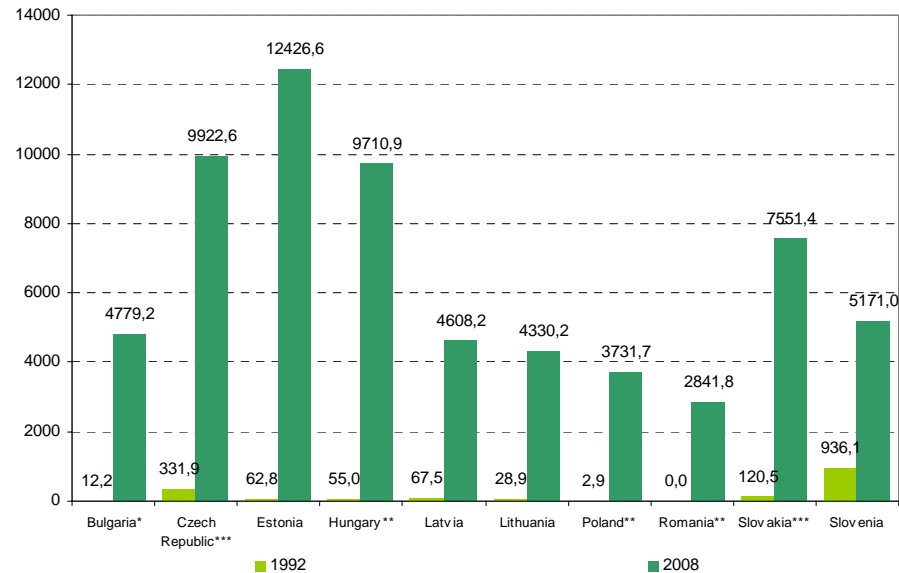
Source: Eurostat, WDI, *1990

Trade openness, as a percentage of GDP



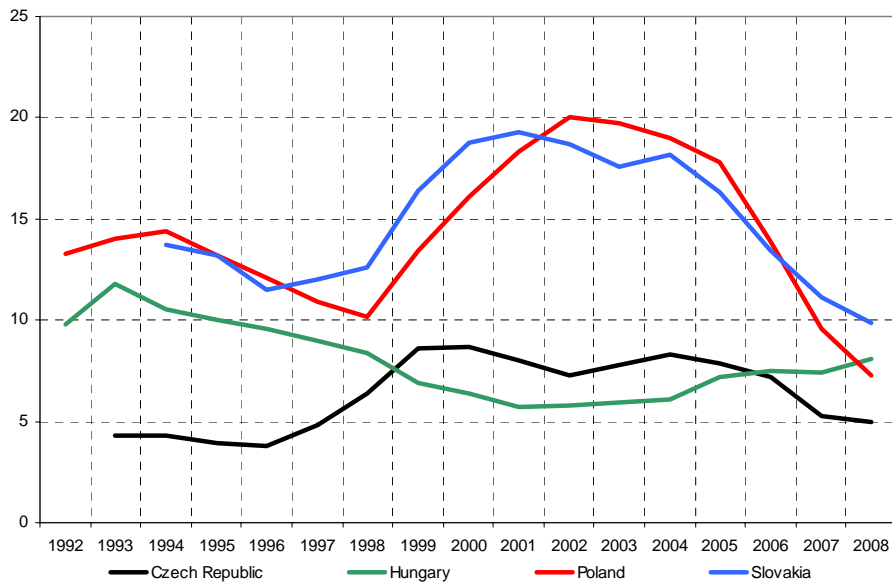
Source: WDI, IMF WEO, *1990, **1992

Inward FDI stock per capita, current USD



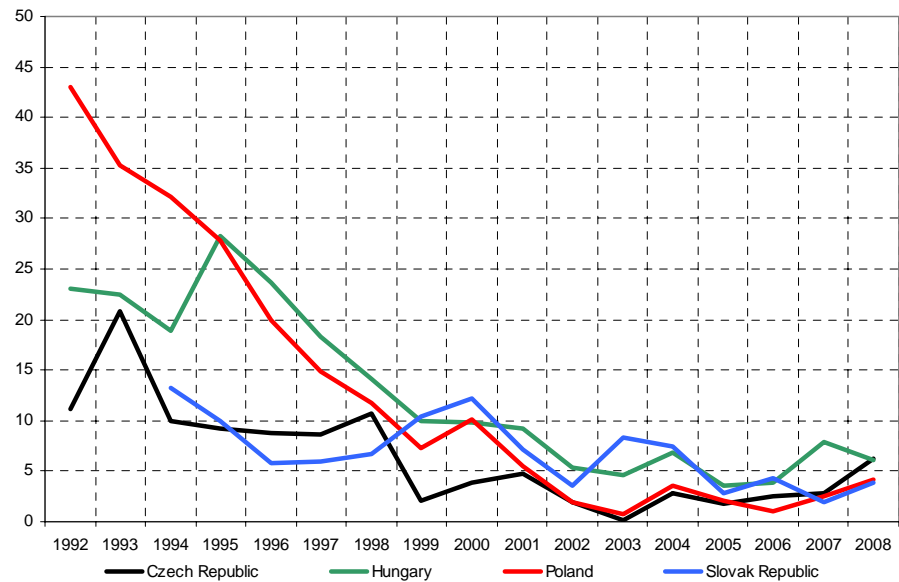
Source: UNCTAD, *1989, **1990, ***1993

Unemployment rate, as a percentage of labour force



Source: IMF WEO

Annual CPI inflation, in per cent



Source: IMF WEO

Statistics of convergence, 1989 – 2009

GDP per capita, USD 1990 prices, PPP-adjusted

	1989	1990	1991	1992	1993	1994	1995	1996	1997	1998	1999	2000	2001	2002	2003	2004	2005	2006	2007	2008
Bulgaria	6216	5597	5198	4884	4936	5078	5285	4844	4628	4870	5032	5354	5629	5942	6299	6781	7270	7797	8349	8965
Czech Republic	8999	8895	7865	7818	7814	7985	8464	8815	8760	8702	8828	9159	9391	9575	9925	10375	11041	11750	12452	13011
Estonia	11762	10820	9799	8587	8054	8050	8574	9118	10207	10849	10921	12051	13068	14192	15308	16572	18208	20228	21646	21502
Hungary	6903	6459	5694	5528	5507	5678	5772	5861	6146	6466	6760	7136	7448	7793	8139	8553	8924	9300	9446	9607
Latvia	9623	9916	8707	5992	5413	5624	5722	6010	6578	6954	7241	7799	8490	9109	9837	10768	11993	13515	14997	14966
Lithuania	8992	8663	8156	6425	5399	4884	5130	5399	5863	6307	6220	6490	6943	7445	8238	8874	9596	10380	11339	11801
Poland	5684	5113	4738	4842	5011	5265	5623	5970	6388	6704	7008	7309	7399	7509	7804	8226	8529	9067	9662	10193
Romania	3941	3511	3063	2797	2843	2957	3174	3307	3114	2971	2940	3007	3183	3350	3529	3833	3996	4316	4581	4977
Slovak Republic	7989	7763	6606	6158	6251	6612	6977	7445	7858	8137	8154	8206	8464	8804	9159	9642	10210	11037	12198	13071
Slovenia	11907	10860	9852	9315	9577	10081	10758	11117	11638	12058	12712	13264	13638	14177	14579	15205	15869	16812	17959	18762
CEE-10	6930	6565	5902	5558	5552	5737	6061	6320	6604	6849	7072	7391	7609	7858	8215	8676	9167	9817	10488	10921
EU-15	15937	16222	16335	16448	16331	16739	17107	17350	17756	18222	18711	19362	19651	19794	19945	20345	20630	21150	21639	21771

Source: The Conference Board and Groningen Growth and Development Centre

GDP per capita, constant prices, PPP-adjusted, EU-15=100%

	1989	1990	1991	1992	1993	1994	1995	1996	1997	1998	1999	2000	2001	2002	2003	2004	2005	2006	2007	2008
Bulgaria	0,36	0,32	0,29	0,27	0,28	0,28	0,28	0,26	0,24	0,24	0,25	0,25	0,26	0,27	0,29	0,31	0,32	0,34	0,35	0,38
Czech Republic	0,72	0,69	0,61	0,60	0,61	0,60	0,63	0,64	0,62	0,60	0,60	0,60	0,60	0,61	0,63	0,64	0,68	0,70	0,73	0,76
Estonia	0,47	0,42	0,38	0,33	0,31	0,30	0,32	0,33	0,36	0,37	0,37	0,39	0,42	0,45	0,48	0,51	0,56	0,60	0,63	0,62
Hungary	0,58	0,53	0,46	0,44	0,45	0,45	0,45	0,45	0,46	0,47	0,48	0,49	0,50	0,52	0,54	0,56	0,57	0,58	0,58	0,58
Latvia	0,46	0,47	0,41	0,28	0,25	0,26	0,26	0,26	0,28	0,29	0,29	0,31	0,33	0,35	0,38	0,40	0,44	0,49	0,53	0,52
Lithuania	0,55	0,52	0,49	0,38	0,32	0,28	0,29	0,30	0,32	0,34	0,32	0,33	0,34	0,36	0,40	0,42	0,45	0,48	0,51	0,53
Poland	0,39	0,34	0,31	0,32	0,33	0,34	0,36	0,37	0,39	0,40	0,41	0,41	0,41	0,41	0,42	0,44	0,45	0,46	0,48	0,51
Romania	0,40	0,35	0,31	0,28	0,28	0,29	0,30	0,31	0,28	0,26	0,26	0,25	0,26	0,27	0,29	0,31	0,31	0,33	0,34	0,37
Slovak Republic	0,53	0,51	0,43	0,40	0,41	0,42	0,43	0,46	0,47	0,47	0,46	0,45	0,46	0,47	0,49	0,50	0,53	0,55	0,60	0,64
Slovenia	0,76	0,68	0,61	0,57	0,59	0,61	0,64	0,65	0,66	0,67	0,68	0,69	0,70	0,72	0,74	0,75	0,78	0,80	0,84	0,87
CEE-10	43,5	40,5	36,1	33,8	34,0	34,3	35,4	36,4	37,2	37,6	37,8	38,2	38,7	39,7	41,2	42,6	44,4	46,4	48,5	50,2

Source: The Conference Board and Groningen Growth and Development Centre

GDP per capita, constant prices, annual growth rates

	1989	1990	1991	1992	1993	1994	1995	1996	1997	1998	1999	2000	2001	2002	2003	2004	2005	2006	2007	2008
Bulgaria	-1,9%	-10,0%	-7,1%	-6,0%	1,1%	2,9%	4,1%	-8,3%	-4,5%	5,2%	3,3%	6,4%	5,1%	5,5%	6,0%	7,6%	7,2%	7,3%	7,1%	7,4%
Czech Republic		-1,2%	-11,6%	-0,6%	0,0%	2,2%	6,0%	4,1%	-0,6%	-0,7%	1,4%	3,8%	2,5%	2,0%	3,7%	4,5%	6,4%	6,4%	6,0%	4,5%
Estonia		-8,0%	-9,4%	-12,4%	-6,2%	0,0%	6,5%	6,4%	11,9%	6,3%	0,7%	10,3%	8,4%	8,6%	7,9%	8,3%	9,9%	11,1%	7,0%	-0,7%
Hungary	-1,8%	-6,4%	-11,8%	-2,9%	-0,4%	3,1%	1,7%	1,5%	4,9%	5,2%	4,5%	5,6%	4,4%	4,6%	4,4%	5,1%	4,3%	4,2%	1,6%	1,7%
Latvia		3,0%	-12,2%	-31,2%	-9,7%	3,9%	1,7%	5,0%	9,4%	5,7%	4,1%	7,7%	8,9%	7,3%	8,0%	9,5%	11,4%	12,7%	11,0%	-0,2%
Lithuania		-3,7%	-5,9%	-21,2%	-16,0%	-9,5%	5,0%	5,2%	8,6%	7,6%	-1,4%	4,3%	7,0%	7,2%	10,6%	7,7%	8,1%	8,2%	9,2%	4,1%
Poland	-1,8%	-10,0%	-7,3%	2,2%	3,5%	5,1%	6,8%	6,2%	7,0%	4,9%	4,5%	4,3%	1,2%	1,5%	3,9%	5,4%	3,7%	6,3%	6,6%	5,5%
Romania	-3,5%	-10,9%	-12,7%	-8,7%	1,6%	4,0%	7,3%	4,2%	-5,8%	-4,6%	-1,0%	2,3%	5,9%	5,2%	5,3%	8,6%	4,3%	8,0%	6,1%	8,6%
Slovak Republic		-2,8%	-14,9%	-6,8%	1,5%	5,8%	5,5%	6,7%	5,5%	3,5%	0,2%	0,6%	3,1%	4,0%	4,0%	5,3%	5,9%	8,1%	10,5%	7,2%
Slovenia		-8,8%	-9,3%	-5,5%	2,8%	5,3%	6,7%	3,3%	4,7%	3,6%	5,4%	4,3%	2,8%	4,0%	2,8%	4,3%	4,4%	5,9%	6,8%	4,5%
CEE-10		-7,3%	-10,1%	-4,2%	0,8%	3,6%	5,8%	4,1%	2,8%	2,6%	2,7%	4,1%	3,2%	3,3%	4,6%	6,0%	5,0%	6,8%	6,3%	5,3%
EU-15		2,0%	0,9%	0,7%	-0,8%	2,5%	2,3%	1,5%	2,4%	2,7%	2,7%	3,5%	1,6%	0,7%	0,7%	1,9%	1,4%	2,5%	2,3%	0,6%

Source: The Conference Board and Groningen Growth and Development Centre

Trade openness, as a percentage of GDP

		1989	1990	1991	1992	1993	1994	1995	1996	1997	1998	1999	2000	2001	2002	2003	2004	2005	2006	2007	2008
Bulgaria	Exports	46,4	33,1	43,5	47,1	38,2	45,1	44,7	55,4	58,3	47,1	44,6	55,7	55,6	51,5	53,3	57,0	60,2	64,5	63,4	60,5
	Imports	48,2	36,7	39,2	52,9	45,8	45,7	46,3	50,0	53,7	46,8	50,3	61,1	63,1	59,9	64,0	68,5	76,4	83,3	85,5	83,3
	Trade openness (Exports+imports)	94,6	69,8	82,7	100,0	84,0	90,8	91,0	105,4	112,0	93,9	94,9	116,8	118,7	111,4	117,3	125,5	136,6	147,8	148,9	143,8
Czech Republic	Exports		45,2	52,8	54,5	55,8	50,5	50,7	48,9	52,1	54,2	55,5	63,4	65,4	60,2	61,8	70,1	72,2	76,6	80,2	76,8
	Imports		42,6	45,7	53,6	54,3	53,2	55,1	54,8	57,3	55,3	56,6	66,4	67,9	62,3	64,1	70,1	69,0	73,1	75,1	71,8
	Trade openness (Exports+imports)		87,8	98,5	108,0	110,1	103,6	105,8	103,7	109,4	109,5	112,1	129,8	133,3	122,5	125,9	140,2	141,2	149,7	155,3	148,6
Estonia	Exports				60,3	66,6	71,8	68,5	63,0	72,0	74,9	70,8	85,4	80,5	71,1	69,4	73,0	80,0	80,9	74,4	76,3
	Imports				54,4	70,7	82,2	76,1	74,0	82,9	84,9	75,7	89,0	83,0	78,5	76,9	81,2	86,3	92,4	85,3	80,7
	Trade openness (Exports+imports)				114,6	137,3	153,9	144,5	137,0	154,9	159,8	146,5	174,4	163,5	149,6	146,3	154,2	166,3	173,3	159,7	157,0
Hungary	Exports	36,0	31,1	32,8	31,4	26,4	28,9	44,6	48,5	55,1	61,9	64,3	72,1	71,1	63,1	60,8	63,2	66,0	77,1	80,3	81,4
	Imports	32,7	28,5	33,7	31,7	34,6	35,4	44,7	48,0	54,1	63,4	67,0	75,7	72,3	65,1	64,7	66,5	67,8	77,8	78,7	79,9
	Trade openness (Exports+imports)	68,7	59,7	66,5	63,2	61,0	64,3	89,3	96,5	109,2	125,3	131,3	147,8	143,4	128,2	125,5	129,7	133,8	154,9	159,0	161,3
Latvia	Exports		47,7	35,2	79,9	73,2	46,5	42,7	46,2	46,2	46,6	40,4	41,6	41,6	40,9	42,1	44,0	47,8	44,9	42,2	41,8
	Imports		49,0	25,5	73,1	57,0	44,4	44,9	53,4	53,6	58,6	49,6	48,7	51,1	50,6	54,6	59,6	62,2	66,3	62,4	54,9
	Trade openness (Exports+imports)		96,7	60,7	153,0	130,2	90,8	87,5	99,6	99,8	105,2	90,0	90,3	92,7	91,5	96,7	103,6	110,0	111,2	104,6	96,7
Lithuania	Exports		52,1	29,6	23,4	82,5	55,4	49,2	51,6	52,3	45,5	38,9	44,7	49,8	52,7	51,2	52,1	57,5	59,1	54,4	59,8
	Imports		60,7	21,0	19,9	90,4	61,4	60,3	61,0	62,5	56,9	49,0	51,0	55,3	58,4	57,0	59,1	64,6	69,3	67,8	71,0
	Trade openness (Exports+imports)		112,8	50,7	43,3	172,9	116,8	109,5	112,6	114,8	102,4	87,9	95,7	105,1	111,1	108,2	111,2	122,1	128,4	122,2	130,8
Poland	Exports		28,6	23,5	23,7	22,9	23,8	23,2	22,3	23,4	26,0	24,2	27,1	27,1	28,6	33,3	37,5	37,1	40,4	40,8	39,4
	Imports		21,5	25,4	22,2	22,0	21,6	21,0	23,7	27,3	30,8	30,1	33,5	30,7	32,1	36,0	39,8	37,8	42,2	43,6	42,8
	Trade openness (Exports+imports)		50,2	49,0	45,9	44,9	45,4	44,2	46,0	50,7	56,8	54,3	60,6	57,8	60,7	69,3	77,3	74,9	82,6	84,4	82,2
Romania	Exports		16,7	17,6	27,8	23,0	24,9	27,6	28,1	29,2	22,6	28,0	32,8	33,1	35,4	34,8	35,8	33,1	32,3	29,5	30,9
	Imports		26,2	21,5	36,2	28,0	27,0	33,2	36,6	36,2	30,6	32,9	38,1	40,7	41,0	42,3	44,8	43,2	44,3	43,5	43,5
	Trade openness (Exports+imports)		42,9	39,1	64,0	51,0	51,9	60,8	64,7	65,4	53,3	60,9	70,9	73,8	76,4	77,1	80,6	76,3	76,6	73,0	74,4
Slovak Republic	Exports	28,8	26,5	46,3	70,3	56,7	59,8	58,3	54,1	56,9	59,2	61,2	70,5	72,7	71,1	75,9	74,5	76,3	84,4	86,5	82,6
	Imports	32,1	35,5	49,3	74,3	61,0	54,2	55,8	64,6	66,4	70,0	65,6	73,0	80,8	78,3	77,7	77,2	80,8	88,3	87,5	85,0
	Trade openness (Exports+imports)	61,0	62,1	95,6	144,6	117,7	114,0	114,1	118,8	123,2	129,2	126,8	143,5	153,5	149,4	153,6	151,7	157,1	172,7	174,0	167,6
Slovenia	Exports		90,8	83,5	63,1	58,8	58,9	51,2	51,6	53,1	51,4	47,6	53,9	55,5	55,2	54,0	58,0	62,2	66,6	70,2	68,6
	Imports		78,5	74,2	56,2	57,7	56,3	53,0	52,5	53,9	52,9	51,8	57,4	56,3	54,1	54,2	59,3	62,6	67,1	71,5	71,4
	Trade openness (Exports+imports)		169,3	157,8	119,3	116,4	115,2	104,2	104,1	107,0	104,3	99,4	111,3	111,8	109,3	108,2	117,3	124,8	133,7	141,7	140,0

Source: WDI, IMF WEO

Labour productivity (GDP per hour worked), USD 2008 prices, PPP-adjusted

	1989	1990	1991	1992	1993	1994	1995	1996	1997	1998	1999	2000	2001	2002	2003	2004	2005	2006	2007	2008
Bulgaria	11,59	11,24	12,03	12,43	12,44	11,76	11,91	10,71	10,47	10,89	11,33	11,39	11,86	12,36	12,69	13,01	13,50	13,93	14,32	14,77
Czech Republic	16,84	17,47	16,01	15,71	15,75	16,09	16,75	17,29	17,10	17,18	17,74	18,43	19,67	20,15	21,14	21,92	22,95	24,05	24,97	25,74
Estonia	12,47	11,47	10,55	9,41	9,00	9,26	10,23	11,01	11,83	12,65	13,03	14,53	15,58	16,55	17,45	18,67	19,84	20,87	22,06	22,00
Hungary	17,55	17,04	16,28	17,82	19,10	18,99	19,38	19,60	20,36	20,95	21,02	21,83	20,16	20,95	21,87	23,09	24,05	24,90	25,30	25,96
Latvia	11,16	11,65	10,27	7,53	7,16	8,23	9,12	9,66	10,02	10,48	11,08	12,12	12,87	13,54	14,13	15,61	16,97	18,15	19,33	18,98
Lithuania	17,47	16,93	15,60	12,56	10,98	10,63	11,24	11,72	12,63	13,29	13,80	14,05	15,71	16,47	17,92	18,99	19,32	20,65	21,84	22,96
Poland	10,79	10,39	10,43	11,43	12,14	12,02	12,71	13,26	13,93	14,45	15,66	16,60	17,32	18,08	18,95	19,73	19,88	20,53	21,04	21,39
Romania	9,30	8,45	7,52	7,24	7,64	7,45	8,69	8,82	8,55	8,35	8,39	8,42	8,92	10,19	10,76	11,87	12,46	13,61	14,43	15,48
Slovak Republic	14,24	14,00	12,99	13,77	14,04	15,18	15,82	16,89	18,08	19,16	19,71	20,20	20,99	22,54	24,04	24,67	25,28	26,93	28,73	30,12
Slovenia	21,43	20,92	20,49	20,75	21,07	20,60	21,15	22,20	23,99	24,96	25,78	26,40	26,94	27,92	28,69	30,52	31,79	33,27	34,60	35,50

Source: The Conference Board and Groningen Growth and Development Centre

FDI inflows, as a percentage of GDP

	1990	1991	1992	1993	1994	1995	1996	1997	1998	1999	2000	2001	2002	2003	2004	2005	2006	2007
Bulgaria	0,03	1,13	0,81	0,37	1,09	0,69	1,08	4,83	4,21	6,32	7,91	5,95	5,75	10,43	13,96	14,41	23,69	21,28
Czech Republic						4,63	2,30	2,28	5,99	10,52	8,78	9,12	11,21	2,30	4,53	9,35	4,22	5,24
Estonia				9,40	8,86	5,35	3,19	5,29	10,40	5,37	6,86	8,76	3,88	9,34	8,09	20,86	10,17	11,86
Hungary		6,75	6,68	6,33	2,75	11,44	7,30	9,11	7,09	6,89	5,75	7,38	4,49	2,53	4,40	6,99	6,01	4,02
Latvia			1,95	1,88	5,29	3,62	6,72	8,34	5,29	4,78	5,26	1,58	2,71	2,69	4,58	4,41	8,26	7,51
Lithuania			0,48	1,17	0,74	1,12	1,86	3,55	8,28	4,46	3,31	3,67	5,14	0,96	3,42	3,97	6,11	4,97
Poland						2,63	2,87	3,12	3,70	4,33	5,45	3,01	2,08	2,12	5,15	3,41	5,62	4,13
Romania									4,84	2,89	2,81	2,85	2,48	3,69	8,47	6,53	9,26	5,76
Slovak Republic				1,34	1,65	13,21	1,75	1,08	3,24	2,09	9,46	7,51	16,78	6,48	7,16	4,40	7,44	4,34
Slovenia			0,88	0,89	0,81	0,72	0,83	1,65	1,00	0,48	0,69	1,82	7,15	1,04	2,46	1,61	1,66	3,02

Source: UNCTAD and Eurostat.

Note: data on FDI inflows is available only for the 1990-2007 period. Furthermore, empty spaces denote missing data.

Total R&D expenditures (GERD), as a percentage of GDP

	1989	1990	1991	1992	1993	1994	1995	1996	1997	1998	1999	2000	2001	2002	2003	2004	2005	2006	2007	2008
Bulgaria		2,39	1,53	1,64	1,18	0,88	0,62	0,52	0,51	0,57	0,57	0,52	0,47	0,49	0,5	0,5	0,49	0,48	0,48	
Czech Republic							0,95	0,97	1,08	1,15	1,14	1,21	1,2	1,2	1,25	1,25	1,41	1,55	1,54	
Estonia										0,57	0,69	0,61	0,71	0,72	0,77	0,86	0,94	1,15	1,14	1,24
Hungary			1,07	1,05	0,98	0,89	0,73	0,65	0,72	0,68	0,69	0,78	0,92	1	0,93	0,88	0,94	1	0,97	
Latvia					0,44	0,38	0,47	0,42	0,38	0,4	0,36	0,44	0,41	0,42	0,38	0,42	0,56	0,7	0,63	
Lithuania						0,52	0,44	0,5	0,54	0,55	0,5	0,59	0,67	0,66	0,67	0,75	0,75	0,79	0,82	
Poland							0,63	0,65	0,65	0,67	0,69	0,64	0,62	0,56	0,54	0,56	0,57	0,56		
Romania										0,49	0,4	0,37	0,39	0,38	0,39	0,39	0,41	0,45	0,53	
Slovak Republic					1,38	0,9	0,92	0,91	1,08	0,78	0,66	0,65	0,63	0,57	0,57	0,51	0,51	0,49	0,46	
Slovenia				1,91	1,6	1,76	1,53	1,29	1,28	1,34	1,37	1,39	1,5	1,47	1,27	1,4	1,44	1,56	1,53	

Source: UNCTAD and Eurostat.

Note: empty spaces denote missing data.

Value added structure, as a percentage of total value added

		1989	1990	1991	1992	1993	1994	1995	1996	1997	1998	1999	2000	2001	2002	2003	2004	2005	2006	2007	2008
Bulgaria	Agriculture	10,6	17,0	16,9	12,9	11,3	13,3	15,6	15,1	26,2	18,8	16,3	13,9	13,4	12,2	11,7	11,0	9,4	8,5	6,2	7,3
	Industry and construction	57,6	49,2	43,8	43,5	37,2	34,8	32,5	30,7	29,1	31,5	28,8	30,1	29,6	28,7	29,1	29,2	29,4	30,9	32,3	30,5
	Services	31,8	33,8	39,3	43,6	51,5	51,9	51,9	54,2	44,7	49,7	54,8	56,0	56,9	59,1	59,1	59,8	61,2	60,6	61,5	62,1
Czech Republic	Agriculture		6,2	6,0	5,1	5,6	5,3	5,0	4,7	4,2	4,2	3,9	3,9	3,9	3,3	3,1	3,3	3,0	2,6	2,4	2,3
	Industry and construction		48,8	49,1	50,8	42,4	43,6	38,3	41,8	40,5	39,3	38,8	38,1	37,8	36,7	35,9	38,6	37,9	38,2	38,9	37,6
	Services		45,0	44,9	44,1	52,0	51,1	56,7	53,4	55,3	56,5	57,4	58,0	58,2	59,9	61,0	58,1	59,1	59,2	58,7	60,1
Estonia	Agriculture	21,0	16,6	17,9	13,1	10,3	9,6	5,8	5,5	5,2	6,1	4,4	4,9	4,7	4,2	4,0	3,9	3,6	3,1	2,8	2,6
	Industry and construction	40,6	49,7	40,1	34,7	31,0	30,2	33,0	31,2	31,0	29,2	27,0	27,8	28,3	28,4	28,6	28,1	29,1	29,7	30,4	29,0
	Services	38,4	33,7	42,0	52,2	58,6	60,2	61,2	63,3	63,8	64,8	68,4	67,4	67,0	67,5	67,5	68,0	67,3	67,2	66,8	68,5
Hungary	Agriculture	15,6	14,5	8,5	7,2	6,6	6,7	6,7	6,6	5,9	5,5	4,8	5,4	5,2	4,6	4,3	4,8	4,3	4,1	4,0	4,5
	Industry and construction	43,7	39,1	34,4	33,2	31,5	30,4	30,9	30,6	32,7	32,8	32,4	32,1	30,6	29,8	30,0	30,3	30,2	30,1	29,6	29,2
	Services	40,7	46,4	57,1	59,6	61,9	62,9	62,4	62,8	61,4	61,7	62,8	62,4	64,2	65,5	65,8	64,9	65,5	65,8	66,4	66,4
Latvia	Agriculture	19,9	21,9	23,1	16,0	10,7	8,6	9,1	7,4	5,1	4,0	3,9	4,6	4,5	4,6	4,1	4,4	4,0	3,5	3,6	3,1
	Industry and construction	43,9	46,2	43,9	31,3	31,3	27,9	30,4	28,6	29,5	27,6	24,7	23,6	23,1	22,7	22,3	22,2	21,6	21,9	23,2	22,7
	Services	36,1	31,9	32,9	52,7	58,0	63,4	60,6	64,0	65,4	68,4	71,3	71,8	72,4	72,6	73,5	73,3	74,5	74,6	73,2	74,2
Lithuania	Agriculture		27,1	16,7	13,8	14,2	10,7	11,4	12,5	11,4	9,8	8,3	6,3	5,5	5,4	5,0	4,7	4,8	4,3	4,5	4,5
	Industry and construction		30,9	50,7	41,4	39,3	34,2	32,8	31,0	31,1	31,4	30,3	29,8	30,6	29,7	31,6	33,0	32,8	32,9	32,8	32,2
	Services		42,1	32,5	44,8	46,5	55,1	55,8	56,7	57,5	58,9	61,4	63,9	63,8	64,9	63,4	62,3	62,3	62,8	62,7	63,4
Poland	Agriculture	13,1	8,3	6,6	6,6	6,6	6,9	8,0	7,5	6,6	6,0	5,2	5,0	5,1	4,5	4,4	5,1	4,5	4,3	4,3	4,5
	Industry and construction	53,0	50,1	47,3	41,4	40,0	38,5	35,1	33,5	33,3	32,8	32,8	31,7	29,5	28,6	29,5	30,7	30,7	31,1	31,8	31,2
	Services	34,0	41,6	46,1	52,0	53,4	54,6	56,9	58,9	59,9	61,2	62,0	63,4	65,4	66,8	66,0	64,1	64,7	64,6	63,9	64,3
Romania	Agriculture		23,7	20,1	19,4	22,6	21,5	21,4	20,6	19,6	16,0	14,9	12,1	14,7	12,6	13,0	14,1	9,5	8,8	6,4	7,2
	Industry and construction		49,9	45,1	44,0	42,1	46,3	42,7	42,5	39,2	34,7	33,3	34,4	35,3	36,3	34,2	34,5	35,5	36,2	37,1	37,4
	Services		26,3	34,8	36,6	35,3	32,2	35,8	37,0	41,2	49,2	51,8	53,6	50,0	51,1	52,7	51,5	55,0	54,9	56,6	55,5
Slovak Republic	Agriculture	9,4	7,4	5,7	5,3	6,1	6,7	5,9	5,5	5,3	5,4	4,7	4,5	4,7	5,1	4,5	4,1	3,7	3,6	3,5	3,4
	Industry and construction	58,5	59,1	60,1	37,9	34,9	38,1	37,8	39,0	35,3	34,6	35,3	36,3	34,9	34,0	34,9	36,5	36,4	39,0	39,2	36,8
	Services	32,2	33,5	34,2	56,7	58,9	55,2	56,3	55,4	59,5	60,0	59,9	59,3	60,4	60,9	60,5	59,5	59,9	57,5	57,2	59,8
Slovenia	Agriculture		5,6	5,7	5,8	5,1	4,5	4,4	4,2	4,2	4,0	3,4	3,3	3,0	3,3	2,5	2,7	2,7	2,4	2,4	2,3
	Industry and construction		42,4	44,0	40,2	38,1	39,4	35,1	35,4	35,8	36,4	36,2	35,8	35,5	34,8	35,1	34,6	34,0	34,4	34,4	34,0
	Services		51,9	50,3	54,0	56,8	56,1	60,5	60,4	60,0	59,6	60,4	60,9	61,5	62,0	62,4	62,8	63,3	63,3	63,3	63,6

Source: Eurostat, WDI

High tech exports, as a percentage of total merchandise exports

	1989	1990	1991	1992	1993	1994	1995	1996	1997	1998	1999	2000	2001	2002	2003	2004	2005	2006
Bulgaria								3,8	3,6	2,8	2,8	2,8	2,7	4,0	4,3	4,0	4,7	6,0
Czech Republic					3,3	3,7	5,0	6,9	7,3	7,9	8,3	8,1	9,6	13,2	13,2	12,9	12,8	14,1
Estonia							6,1	8,8	9,0	11,6	13,4	29,8	19,3	12,0	12,6	13,7	17,6	12,5
Hungary	0,0	0,0		4,0	5,5	5,1	6,8	5,7	18,0	20,6	22,6	26,4	24,1	24,8	25,6	28,9	25,7	24,0
Latvia						5,5	5,1	5,2	6,4	4,0	4,0	4,0	3,7	3,8	4,4	4,8	5,3	6,8
Lithuania				0,4		5,2	3,6	3,5	3,7	3,2	3,1	4,2	4,9	3,6	4,7	4,7	6,1	8,0
Poland	0,0	0,0	0,0	3,7	2,7	2,6	2,7	2,9	2,5	2,9	2,6	3,3	3,1	2,8	3,1	3,2	3,8	3,8
Romania	2,4	2,5	1,4	1,3	0,9	1,6	2,3	1,6	0,9	1,5	3,1	5,5	5,8	3,5	3,6	3,4	3,4	4,4
Slovak Republic						5,0	3,8	3,8	3,8	3,6	4,5	4,1	4,2	3,1	3,7	5,4	7,3	6,2
Slovenia				3,2	3,2		3,4	4,2	4,1	4,3	3,9	4,7	5,1	5,2	6,3	5,5	4,6	5,1

Source: WDI

Current account balance, as a percentage of GDP

	1989	1990	1991	1992	1993	1994	1995	1996	1997	1998	1999	2000	2001	2002	2003	2004	2005	2006	2007	2008
Bulgaria	-1,6	-8,3	-3,8	-4,4	-24,7	-0,4	-0,2	0,2	4,1	-0,5	-5,0	-5,6	-5,6	-2,4	-5,5	-6,6	-12,4	-18,4	-25,1	-24,4
Czech Republic	1,1	0,0	0,1	-0,2	1,2	-1,9	-2,5	-6,7	-6,3	-2,1	-2,4	-4,7	-5,3	-5,7	-6,3	-5,3	-1,3	-2,6	-3,2	-3,1
Estonia					1,2	-6,8	-4,2	-8,5	-11,2	-8,6	-4,3	-5,4	-5,2	-10,6	-11,3	-11,7	-10,0	-16,7	-18,1	-9,2
Hungary	-2,0	1,1	1,2	0,9	-11,0	-9,8	-3,7	-3,9	-4,5	-7,2	-7,8	-8,4	-6,0	-7,0	-7,9	-8,4	-7,5	-7,5	-6,4	-7,8
Latvia				-0,3	11,9	-3,6	-0,3	-3,8	-4,6	-8,8	-9,0	-4,7	-7,5	-6,7	-8,2	-12,8	-12,5	-22,5	-22,6	-13,2
Lithuania				5,3	-7,4	-3,8	-10,6	-4,9	-7,8	-11,6	-10,9	-5,9	-4,7	-5,2	-6,9	-7,6	-7,1	-10,7	-14,6	-11,6
Poland	-1,8	1,9	-0,4	1,0	-1,3	5,3	0,6	-2,1	-3,7	-4,0	-6,9	-5,8	-2,8	-2,5	-2,1	-4,0	-1,2	-2,7	-4,7	-5,5
Romania	4,7	-4,7	-4,4	-7,8	-4,7	-1,7	-4,5	-6,7	-5,4	-7,1	-4,1	-3,7	-5,5	-3,3	-5,8	-8,4	-8,9	-10,4	-13,9	-12,6
Slovak Republic						-6,3	4,3	2,0	-9,9	-9,2	-9,5	-4,8	-3,3	-8,3	-8,0	-5,9	-7,8	-8,5	-7,1	-5,4
Slovenia				5,8	1,7	4,3	-1,5	0,3	0,3	-0,7	-4,0	-3,2	0,2	1,1	-0,8	-2,7	-1,7	-2,5	-4,2	-5,9

Source: IMF WEO

External debt, as a percentage of GDP

	1989	1990	1991	1992	1993	1994	1995	1996	1997	1998	1999	2000	2001	2002	2003	2004	2005	2006	2007	2008
Bulgaria	42,3	48,2	111,9	133,1	127,7	116,8	77,4	97,0	100,4	85,5	84,3	88,6	78,3	64,8	59,9	63,7	70,9	81,9	100,2	107,6
Czech Republic		17,1	26,2	23,6	24,7	26,0	31,1	34,1	37,9	38,9	38,0	38,1	36,7	32,1	34,1	37,6	39,2	38,2	40,5	38,8
Estonia	0,0	0,0	0,0	1,6	5,9	9,6	14,5	33,0	51,9	52,7	51,7	54,9	53,6	57,9	64,4	76,0	86,1	97,7	112,4	120,2
Hungary	71,1	60,7	62,8	61,8	66,8	66,4	72,1	63,7	55,6	56,3	65,2	64,4	63,0	54,6	63,8	69,1	77,0	92,5	98,9	106,0
Latvia								37,4	44,9	46,8	52,9	60,0	68,3	70,3	78,1	91,3	99,3	113,9	126,6	127,1
Lithuania						7,6	18,3	29,7	33,5	34,2	41,9	42,4	43,9	39,5	40,4	42,3	50,7	60,2	72,3	71,3
Poland	48,9	83,1	62,8	56,4	55,0	44,3	37,8	30,3	31,6	34,4	39,0	40,5	37,7	40,4	47,0	48,8	45,6	48,3	51,7	50,6
Romania		0,0	0,0	12,9	19,5	21,3	19,1	25,6	28,7	24,3	26,8	30,4	32,9	33,6	34,1	35,1	38,6	42,0	47,3	53,4
Slovak Republic	10,2	12,9	24,3	24,1	25,3	30,1	29,3	36,8	46,7	53,7	51,6	53,4	37,4	35,1	36,7	39,2	46,0	44,3	49,5	57,2
Slovenia		11,2	14,7	13,9	14,8	31,6	26,9	32,7	34,4	35,8	37,4	46,2	50,3	49,8	52,7	56,7	68,3	77,1	99,7	105,3

Source: WDI, EcoWin Economic

Annual CPI inflation, in per cent

	1989	1990	1991	1992	1993	1994	1995	1996	1997	1998	1999	2000	2001	2002	2003	2004	2005	2006	2007	2008
Bulgaria	6,4	23,9	333,5	82,0	72,8	96,0	62,1	123,0	1061,2	18,7	2,6	10,3	7,4	5,8	2,3	6,1	6,0	7,4	7,6	12,0
Czech Republic	1,4	9,5	56,6	11,1	20,8	10,0	9,2	8,8	8,6	10,7	2,1	3,8	4,7	1,9	0,1	2,8	1,8	2,5	2,9	6,3
Estonia						47,7	29,0	23,1	11,2	8,2	3,3	4,0	5,8	3,6	1,3	3,0	4,1	4,4	6,6	10,4
Hungary	17,0	29,0	34,2	23,0	22,5	18,9	28,3	23,6	18,3	14,2	10,0	9,8	9,2	5,3	4,6	6,8	3,6	3,9	7,9	6,1
Latvia					109,2	35,9	25,0	-2,8	8,1	4,3	2,1	2,6	2,5	1,6	3,3	6,2	6,9	6,6	10,1	15,3
Lithuania					410,4	72,1	39,5	24,7	10,3	5,4	1,5	1,1	1,6	0,3	-1,1	1,2	2,7	3,8	5,8	11,1
Poland	251,1	585,8	70,3	43,0	35,3	32,2	27,9	19,9	14,9	11,8	7,3	10,1	5,5	1,9	0,8	3,5	2,1	1,0	2,5	4,2
Romania	0,9	127,9	161,1	210,4	256,1	136,7	32,3	38,8	154,8	59,1	45,8	45,7	34,5	22,5	15,3	11,9	9,0	6,6	4,8	7,8
Slovak Republic						13,3	10,0	5,8	6,0	6,7	10,4	12,2	7,2	3,5	8,4	7,5	2,8	4,3	1,9	3,9
Slovenia					31,9	20,7	13,7	9,9	8,4	7,9	6,2	8,8	8,4	7,5	5,6	3,6	2,5	2,5	3,6	5,7

Source: IMF WEO

Unemployment rate, as a percentage of labour force

	1989	1990	1991	1992	1993	1994	1995	1996	1997	1998	1999	2000	2001	2002	2003	2004	2005	2006	2007	2008
Bulgaria			7,3	13,9	16,5	15,1	12,7	12,5	15,7	14,2	16,0	16,4	19,5	18,2	13,7	12,1	10,1	9,0	6,9	6,0
Czech Republic					4,3	4,3	3,9	3,8	4,8	6,4	8,6	8,7	8,0	7,3	7,8	8,3	7,9	7,2	5,3	5,0
Estonia					6,6	7,6	9,7	10,0	9,6	9,2	11,3	12,8	12,4	10,3	10,0	9,7	7,9	5,9	4,7	5,0
Latvia		0,5	0,6	3,9	8,7	16,7	18,9	20,6	15,2	14,3	14,0	13,7	12,9	12,2	10,5	10,4	8,9	6,8	6,0	6,5
Lithuania		0,0	0,3	1,4	4,8	4,2	6,9	7,7	6,5	13,2	13,7	16,4	16,5	13,5	12,5	11,4	8,3	5,6	4,3	4,9
Hungary				9,8	11,8	10,5	10,0	9,6	9,0	8,4	6,9	6,4	5,7	5,8	5,9	6,1	7,2	7,5	7,4	8,1
Poland				13,3	14,0	14,4	13,2	12,1	10,9	10,2	13,4	16,1	18,3	20,0	19,7	19,0	17,8	13,9	9,6	7,3
Romania				5,2	7,1	7,4	6,1	3,4	5,3	5,4	7,1	7,3	6,8	8,6	7,0	8,1	7,2	7,3	6,4	6,1
Slovak Republic						13,7	13,2	11,5	12,0	12,6	16,4	18,8	19,3	18,7	17,6	18,2	16,3	13,4	11,1	9,9
Slovenia							6,9	6,9	6,9	7,4	7,3	6,7	6,2	6,3	6,7	6,3	6,5	6,0	4,9	4,5

Source: IMF WEO