

Seminarium w ramach prac nad Raportem NBP
nt. pełnego uczestnictwa RP w UGW
Warszawa, 31 lipca 2008 r.

**Doświadczenia
nowych państw członkowskich UE
w zakresie praktycznych przygotowań
do wprowadzenia euro do obiegu**

Wnioski dla Polski

Konrad Szelaąg, Ministerstwo Finansów

Cel projektu

- dokonanie analizy porównawczej dotyczącej procesu wprowadzania euro do obiegu w nowych państwach członkowskich UE
- wyciągnięcie wstępnych wniosków na podstawie powyższych doświadczeń i przygotowań, a także sformułowanie wstępnych zaleceń dla Polski w kontekście jej przyszłego przystąpienia do strefy euro

Metodyka

- dotychczasowe wyniki prac na forum **Public Administration Network (PAN II)** – od czerwca 2004 r. do marca 2008 r.
- raporty **Komisji Europejskiej** w sprawie praktycznych przygotowań do przyszłego rozszerzenia strefy euro (siedem raportów od listopada 2004 r. do lipca 2008 r.)
- dokument **Ministerstwa Finansów** pt. *„Integracja Polski ze strefą euro: uwarunkowania członkostwa i strategia zarządzania procesem”* (z sierpnia 2005 r.)

Struktura projektu

1. Wnioski dla nowych państw członkowskich z wprowadzenia euro do obiegu w 2002 r.
2. Doświadczenia nowych państw członkowskich, które przystąpiły do strefy euro (2007-2008)
3. Zalecenia instytucji UE dot. płynnego wprowadzenia euro do obiegu (z 2008 r.)
4. Stan przygotowań i perspektywy przystąpienia do strefy euro kolejnych państw członkowskich
5. Wnioski dla Polski dot. przygotowań do płynnego wprowadzenia euro do obiegu

Część 1

**Wnioski dla nowych
państw członkowskich
z wprowadzenia euro
do obiegu w 2002 r.**

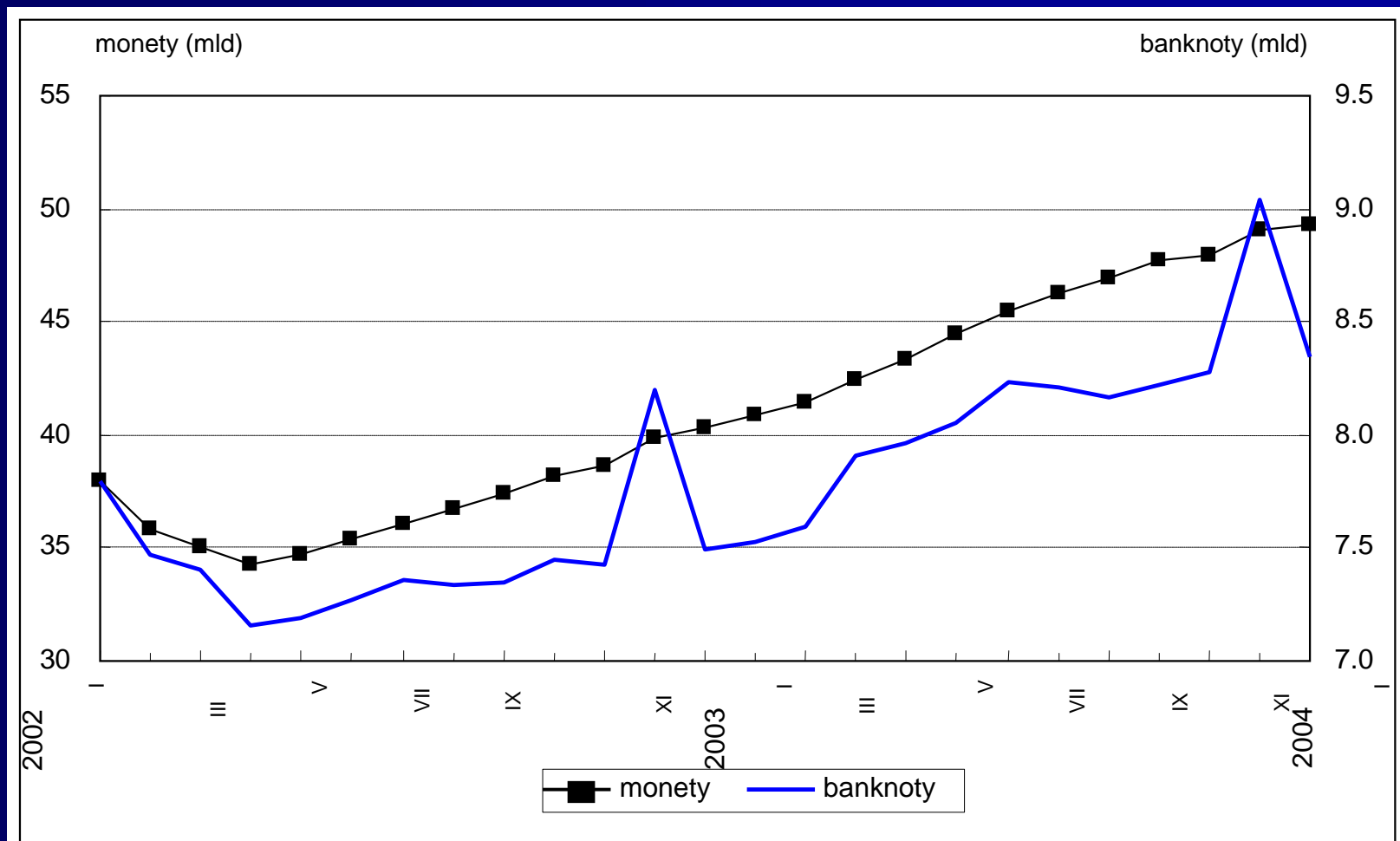
Przygotowania do wprowadzenia euro do obiegu w 2002 r.

- 1 stycznia 1999: euro w formie bezgotówkowej
- produkcja banknotów i monet euro (14,9 mld banknotów i 51,6 mld monet)
- wcześniejsze zaopatrzenie w gotówkę euro (218.000 banków i urzędów pocztowych oraz 2.8 miliona punktów sprzedaży)
- pakiety startowe dla ludności (150 mln pakietów zawierających 4,2 mld monet euro)
- cel i wyzwanie: największa w historii operacja wymiany walutowej na świecie

Przebieg procesu wprowadzenia euro do obiegu w 2002 r.

- 1 stycznia 2002: banknoty i monety euro
- do obiegu trafiło 7,8 mld banknotów i 38 mld monet
- główne kanały dystrybucji: bankomaty, banki i urzędy pocztowe, sektor handlu detalicznego
- okres podwójnego obiegu: max do 28.02.2002
- transakcje gotówkowe w euro: 4 stycznia - 50%, po ok. 3 tygodniach stycznia - 100%
- wycofywanie walut narodowych z obiegu (9 mld banknotów i 107 mld monet)

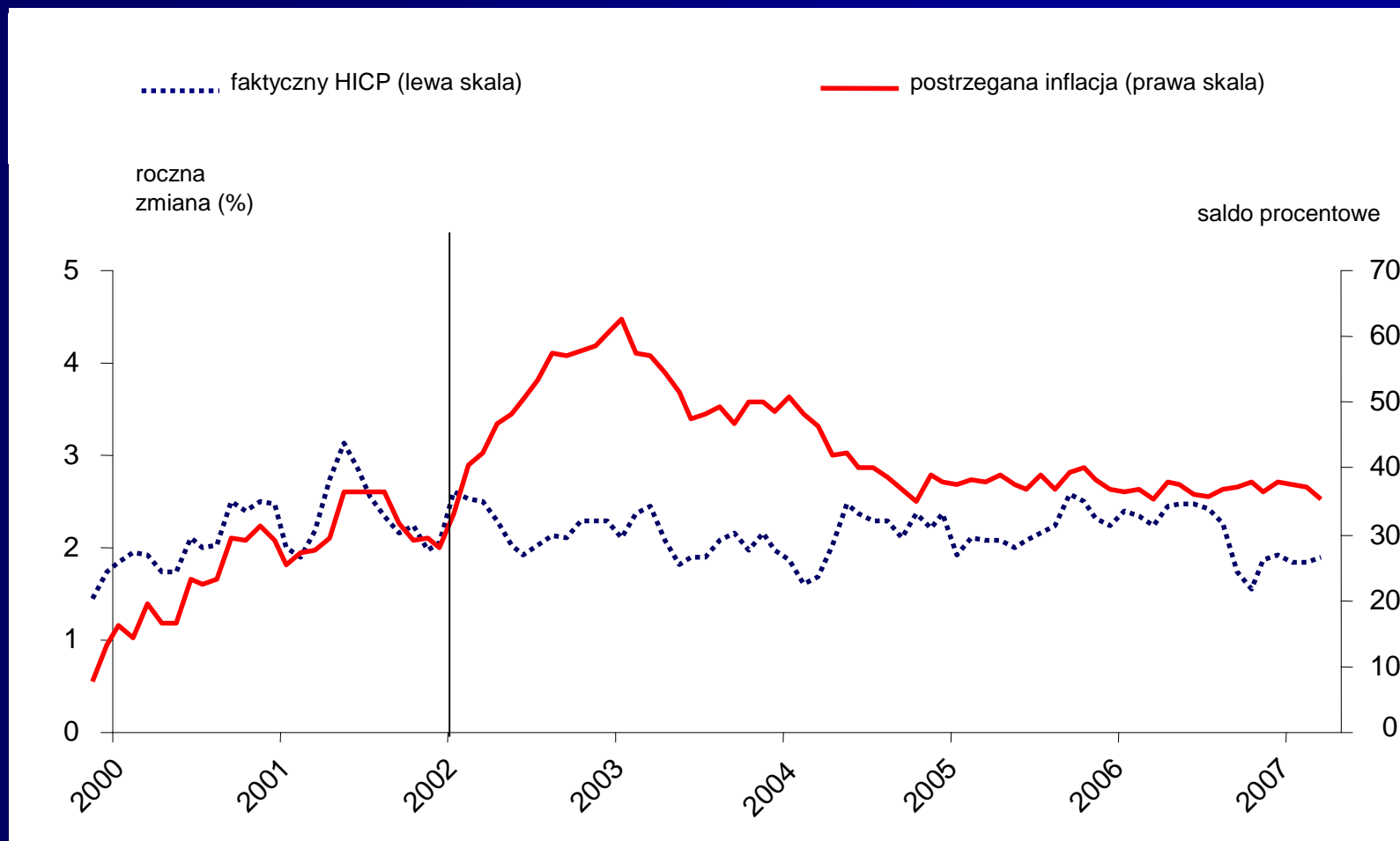
Banknoty i monety euro w obiegu (styczeń 2002 – styczeń 2004)



Wnioski dla nowych państw członkowskich z wprowadzenia euro do obiegu w 2002 r.

- 3-letni okres przejściowy był zbyt długi
- wprowadzenie banknotów i monet euro musi być przeprowadzone szybko
- wycofanie waluty krajowej wymaga starannego przygotowania
- należy podjąć stosowne środki, aby uniknąć wpływu wprowadzenia euro na wzrost cen

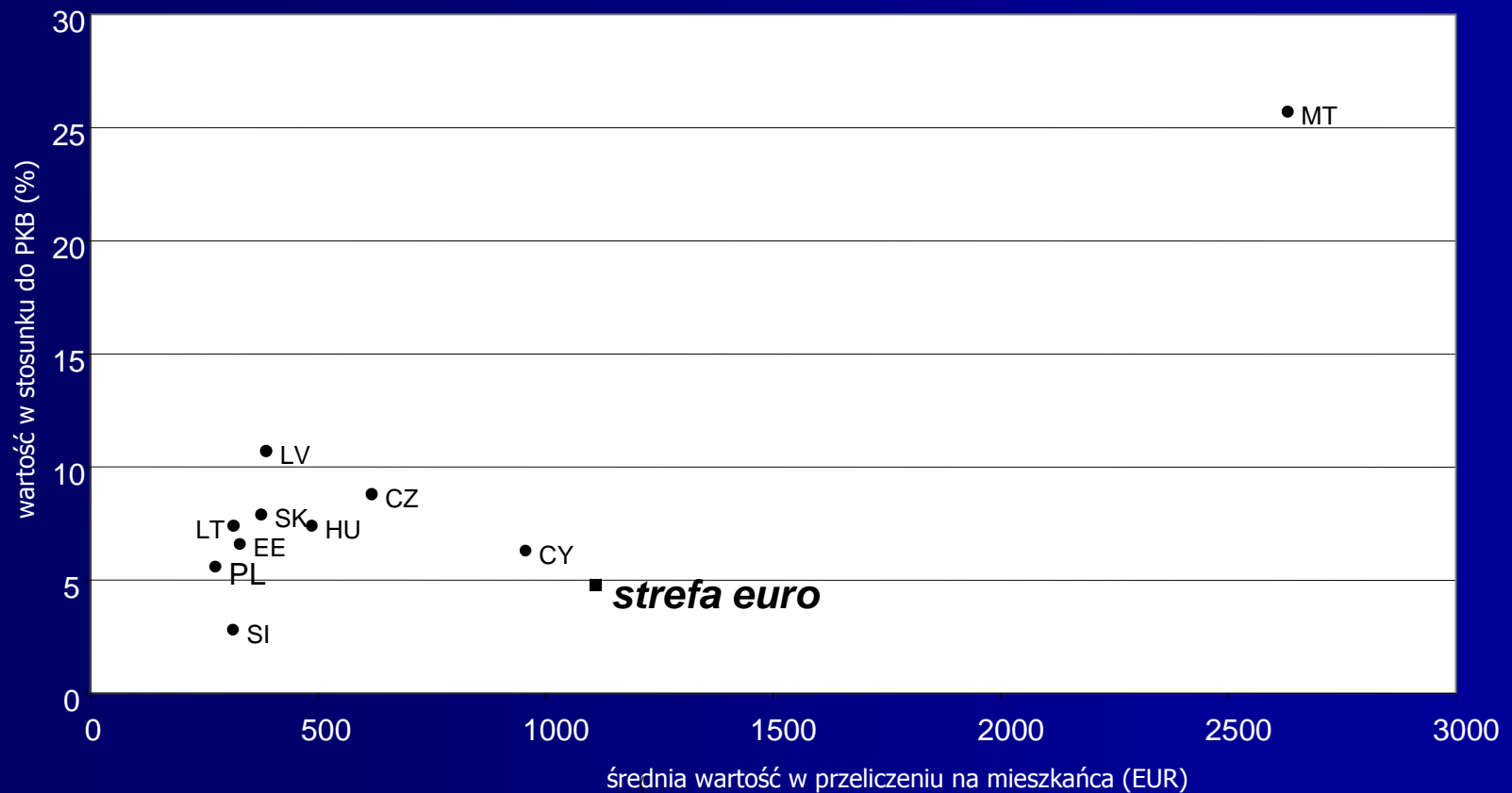
Inflacja faktyczna i postrzegana w strefie euro



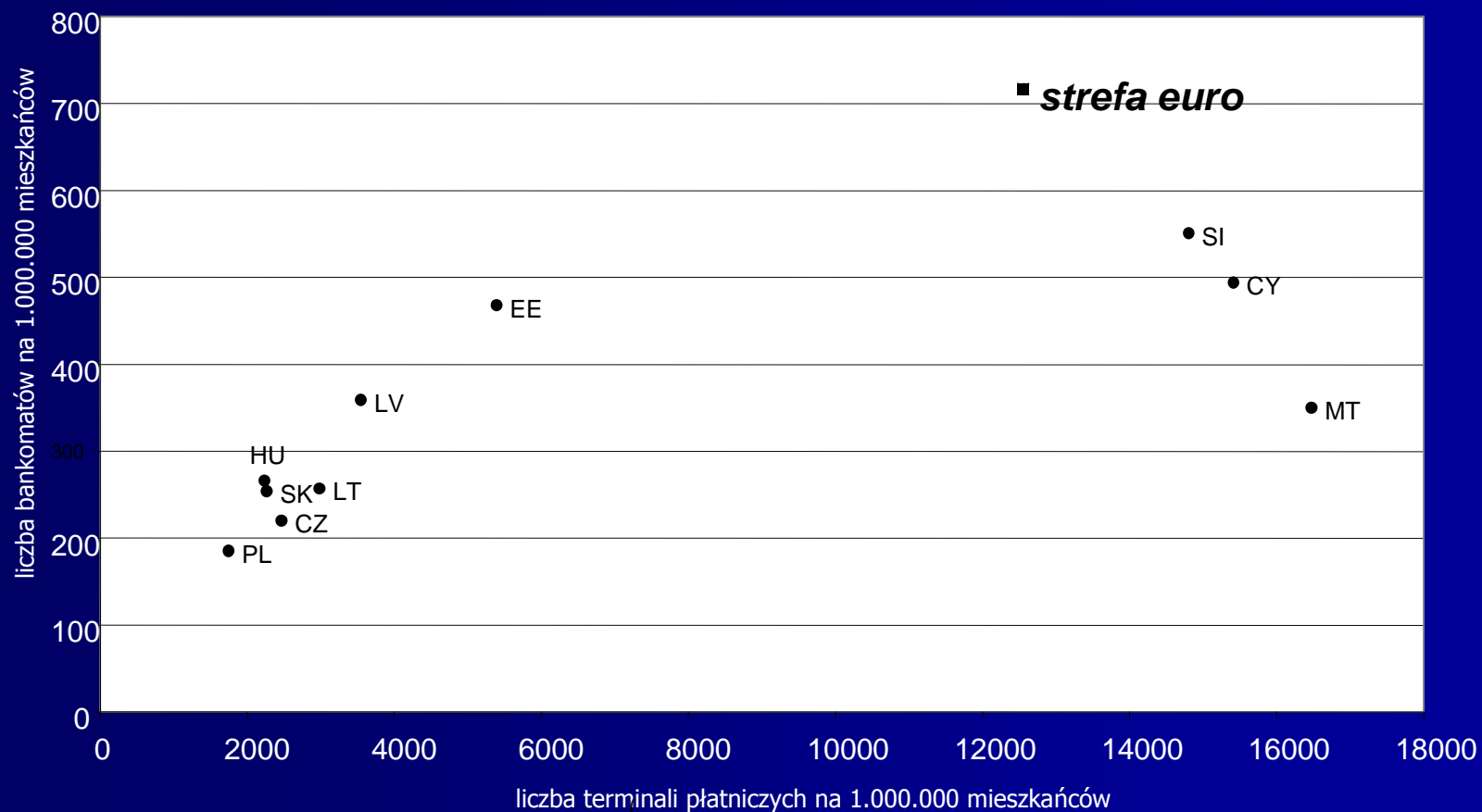
Różnice pomiędzy procesem wymiany w starych i nowych państwach UE

- przyszłe rozszerzenie strefy euro nastąpi w kilku następujących po sobie falach
- banknoty i monety euro już istnieją i większość obywateli nowych państw członkowskich już je zna
- przejście z waluty krajowej na euro nastąpi dużo szybciej
- rozmiar i zakres niezbędnych przygotowań będą różnić się w pewnych obszarach

Banknoty i monety w obiegu znajdujące się poza sektorem bankowym (2002)



Bankomaty i terminale płatnicze w miejscach sprzedaży (2002)



Podobieństwa pomiędzy procesem wymiany w starych i nowych państwach UE

- wcześniejsze zaopatrzenie sektora bankowego i handlu detalicznego w gotówkę euro (*frontloading i sub-frontloading*), a także społeczeństwa (mini-pakiety)
- możliwie najszybsze przestawienie na euro wszystkich bankomatów
- podwójne podawanie cen (w walucie narodowej i euro)
- przestawienie systemów administracyjnych, finansowych, księgowych itp. w sektorze publicznym i prywatnym

Część 2

**Doświadczenia nowych
państw członkowskich,
które przystąpiły do
strefy euro
(2007-2008)**

Strategie i ramy prawno-instytucjonalne

- 1 stycznia 2007 r. – Słowenia
- 1 stycznia 2008 r. – Cypr i Malta
- scenariusz „*big bang*”
- krajowe instytucje koordynujące
- narodowe plany wprowadzenia euro
- krajowe ustawodawstwo dot. przejścia na euro
- zaprojektowanie strony narodowej monet euro
- produkcja/wypożyczenie banknotów i monet euro

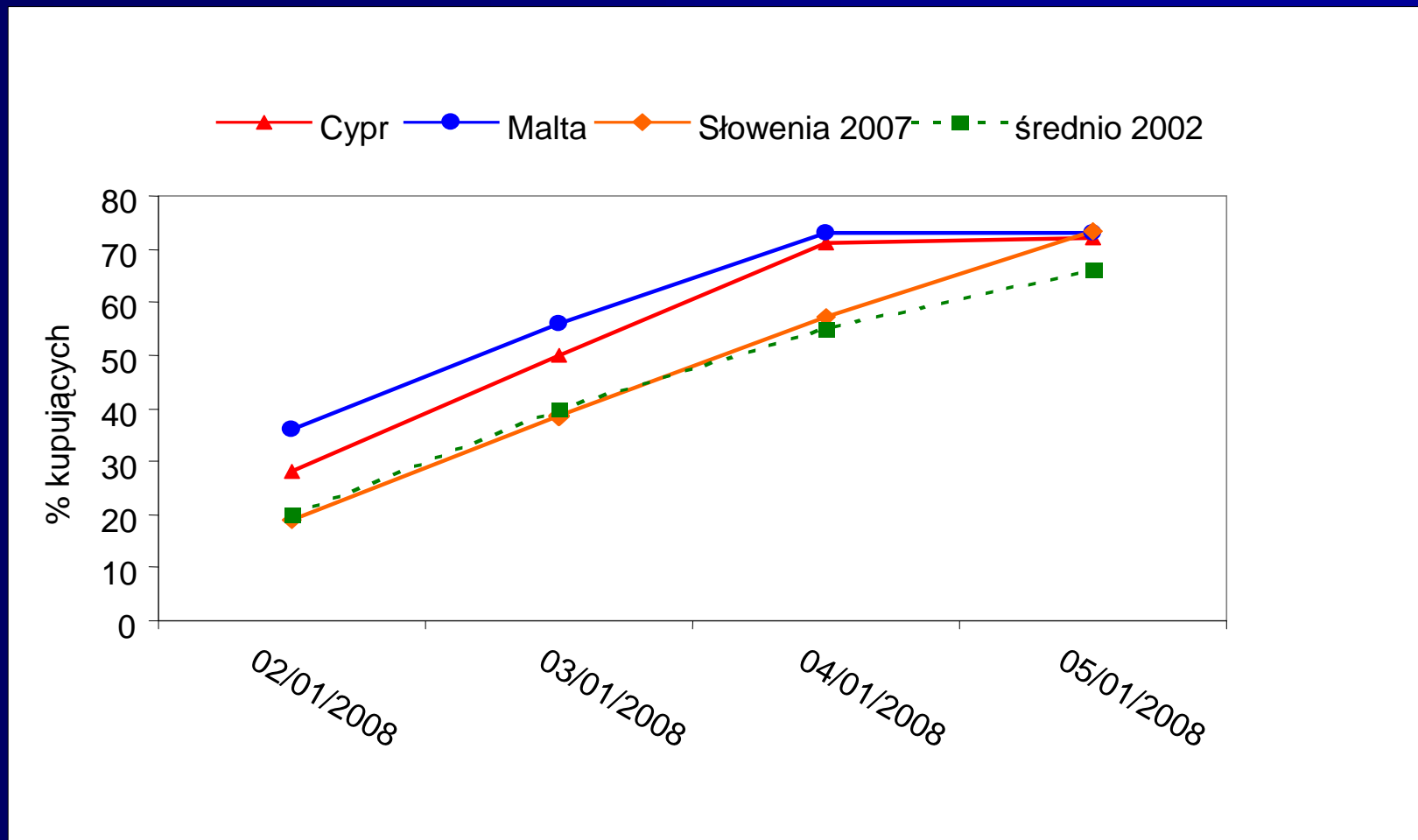
Przygotowanie sektora bankowego i sektora handlu detalicznego

- wcześniejsze zaopatrzenie w euro – niewielkie zainteresowanie przedsiębiorstw
- pakiety dla małych firm (*starter kits*) i ludności (*mini kits*)
- monety kolekcjonerskie – popyt z zagranicy
- zachęcanie do wcześniejszego deponowania w bankach nadwyżek krajowej gotówki
- przestawianie na euro systemów księgowych, finansowych, administracyjnych itp.

Okres podwójnego obiegu walut narodowych i euro

- Słowenia – dwa tygodnie
- Cypr i Malta – cztery tygodnie
- otwarcie banków 1 stycznia
- kolejki w niektórych bankach (Malta)
- przestawienie bankomatów – niskie nominały
- wydawanie reszty w sklepach wyłącznie w euro
- transakcje gotówkowe w euro: już 4 stycznia
50% w Słowenii, 70% na Cyprze i Malcie
- zwrot walut narodowych: na koniec stycznia
w obiegu 8,5% SIT, 25% CYP, 35% MTL

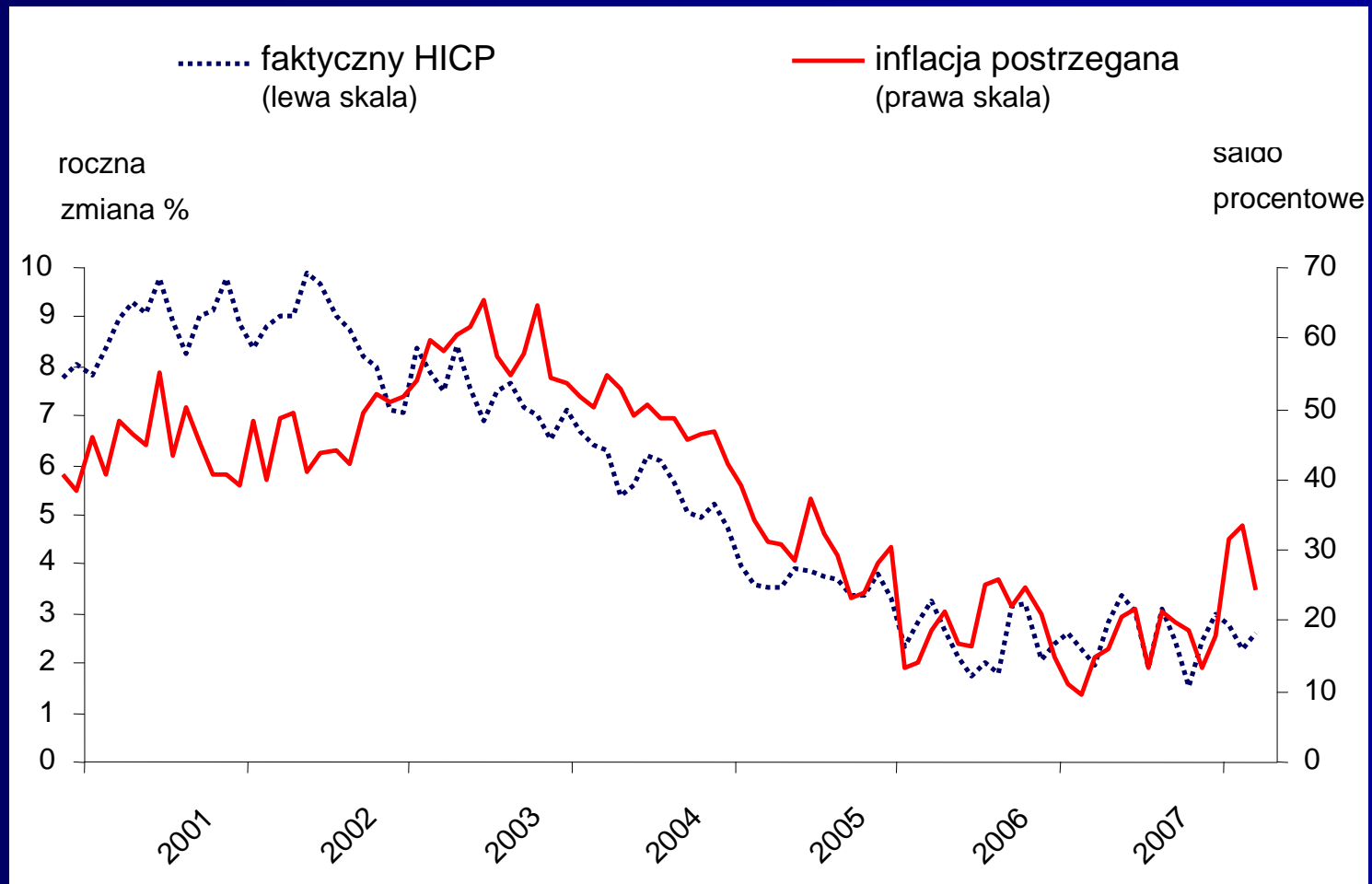
Płatności gotówkowe w sklepach dokonywane wyłącznie w euro



Rzeczywisty i postrzegany wpływ wprowadzenia euro na poziom cen

- obawy społeczne dot. wzrostu cen: 70-75% obywateli
- działania zapobiegawcze: podwójne podawanie cen, monitorowanie cen, porozumienia z sektorem handlu detalicznego, sankcje
- **Malta:** ustawowy zakaz zaokrąglania cen w górę
- nietypowe podwyżki: restauracje, bary, kawiarnie, zakłady fryzjerskie, parkingi, gabinety lekarskie itp.
- **Słowenia:** znaczny wzrost kosztów usług bankowych
- rzeczywisty wpływ na inflację: 0,2-0,3 pkt proc.
- **Słowenia:** postrzegana inflacja znacznie wzrosła w I.2007
- **Cypr i Malta:** operacja wprowadzenia euro nie miała wpływu na postrzeganie inflacji przez społeczeństwo

Rzeczywisty i postrzegany poziom inflacji w Słowenii



Kampania informacyjna i społeczny odbiór wprowadzenia euro

- harmonogram i narzędzia kampanii
- umowy bliźniacze z państwami strefy euro i umowy o partnerstwie z Komisją Europejską (współfinansowanie)
- **Cypr i Malta:** udało się odwrócić trend poparcia dla euro, tj. wzrost z początkowo bardzo niskiego poziomu
- **Słowenia, Cypr i Malta:** ponad 90% obywateli czuło się dobrze lub bardzo dobrze poinformowanych o euro
- **Słowenia:** 95% mieszkańców zadowolonych ze sprawnego i bezproblemowego przejścia na euro
- **Słowenia:** 84% zadowolonych z podwójnego podawania cen, ale tylko 56% uważało, że ceny były uczciwie przeliczane na euro
- **Malta:** obawy dot. podwyżek cen można skutecznie uspokoić dzięki właściwym działaniom informacyjnym

Część 3

**Zalecenia instytucji UE
dot. płynnego
wprowadzenia euro
do obiegu**

Zalecenia Komisji Europejskiej i wytyczne EBC

- Zalecenia Komisji z 1998 i 2001 r.
- Wytyczne EBC z 2001 i 2006 r.
- Nowe zalecenia Komisji ze stycznia 2008 r. dot. środków ułatwiających przyszłe przejście na euro
- Zmienione wytyczne EBC z czerwca 2008 r. w sprawie wcześniejszego zaopatrzenia w euro

Nowe zalecenia Komisji Europejskiej (ze stycznia 2008 r.)

- zarządzanie organizacją procesu przejścia na euro
- przygotowanie obywateli do przejścia na euro
- zapewnienie szybkiego wprowadzenia banknotów i monet euro do obiegu
- zapobieganie niewłaściwym praktykom oraz negatywnemu postrzeganiu zmian cen przez obywateli

Przykładowe zalecenia Komisji z 2008 r.

- należy stworzyć narodowy plan wprowadzenia euro, skonsultować z bankami, przedsiębiorcami, org. konsumentów, a następnie regularnie aktualizować
- prawo krajowe powinno nakładać obowiązek podwójnego podawania cen, powinien być też prowadzony ich regularny monitoring w tym okresie
- placówki handlowe powinny zostać zobowiązane do wydawania reszty wyłącznie w euro
- część banków powinna być otwarta w pierwszych dniach okresu podwójnego obiegu, a godziny ich otwarcia powinny zostać wydłużone w tym okresie
- należy negocjować porozumienia ze sprzedawcami detalicznymi i sektorem usług w celu zapewnienia neutralnego wpływu wprowadzenia euro na ceny

Zmienione wytyczne EBC (z czerwca 2008 r.)

- Doświadczenia Cypru i Malty: bardzo małe zainteresowanie przedsiębiorstw wczesniejszym zaopatrzeniem w banknoty i monety euro
- Źródło problemu: bardzo rygorystyczne wymogi EBC, zwłaszcza dla małych firm
- Efekt: EBC przeanalizował powyższe doświadczenia i dokonał uproszczenia wytycznych dot. zaopatrzenia wtórnego
- EBC uwzględnił doświadczenia dotyczące uproszczonej procedury zastosowanej na Cyprze pod koniec grudnia 2007 r.

Część 4

**Stan przygotowań
i perspektywy
przystąpienia do strefy
euro kolejnych państw
członkowskich**

Słowacja: aspekty strategiczne, prawne i instytucjonalne

- Planowana data i scenariusz wprowadzenia euro:
1 stycznia 2009 r. – „big bang”
- lipiec 2005: narodowy plan wprowadzenia euro
(ostatnia aktualizacja: kwiecień 2008)
- listopad 2007: ustawa ramowa o wprowadzeniu
euro na Słowacji i o zmianie niektórych ustaw
- Krajowy Komitet Koordynacyjny
- Pełnomocnik Rządu ds. wprowadzenia euro

Działania przygotowawcze na Słowacji - banknoty i monety euro

- banknoty euro zostaną pożyczzone przez Narodowy Bank Austrii, a monety euro zostaną wybite w słowackiej mennicy
- wstępne zaopatrzenie banków w euro rozpocznie się w październiku 2008 r.
- niewielkie zainteresowanie przedsiębiorstw zaopatrzeniem się w banknoty i monety euro poprzez banki
- 1,2 mln mini-pakietów dla ludności o wartości około 500 SKK (ok. 16,60 EUR)

Monety euro ze słowacką stroną narodową



1 i 2 euro



10, 20 i 50
centów



1, 2 i 5
centów

Działania planowane przez sektor bankowy i detaliczny na Słowacji

- słowackie banki komercyjne nie przewidują prowadzenia bezprowizyjnej wymiany walut przed 1 stycznia 2009 r.
- bank centralny i banki komercyjne planują przedłużenie godzin pracy w pierwszych dniach stycznia 2009 r.
- podczas okresu podwójnego obiegu (styczeń 2009 r.) nie będą stosowane żadne prowizje ani ograniczenia ilościowe
- sklepy powinny wydawać resztę w euro po 1 stycznia 2009 r. (sprzedawcy mogą odmówić przyjęcia płatności w słowackich koronach)

Działania zapobiegawcze i informacyjne na Słowacji

- 72% obywateli Słowacji obawia się wzrostu cen i nadużyć w związku z przejściem na euro
- działania zapobiegawcze: obowiązek podwójnego podawania cen, inicjatywa na rzecz uczciwych cen – kodeks etyczny, monitorowanie i kontrolowanie cen
- zaktualizowana i rozszerzona kampania informacyjna (intensyfikacja jesienią 2008 r.)

Ewolucja docelowych dat wprowadzenia euro w nowych państwach UE

	Docelowe daty wprowadzenia euro ogłaszane w poszczególnych latach			
	plany z 2005 r.	plany z 2006 r.	plany z 2007 r.	plany z 2008 r.
Bułgaria	nie dotyczy	nie dotyczy	do ustalenia	do ustalenia
Czechy	1 stycznia 2010 r.	do ponownego ustalenia	do ponownego ustalenia	do ponownego ustalenia
Estonia	1 stycznia 2007 r.	1 stycznia 2008 r.	do ponownego ustalenia	jak najszybciej (obecnie 2011 r.)
Litwa	1 stycznia 2007 r.	po 2010 r.	do ponownego ustalenia	jak najszybciej (obecnie 2010 r.)
Łotwa	1 stycznia 2008 r.	do ponownego ustalenia	do ponownego ustalenia	do ponownego ustalenia
Polska	do ustalenia	do ustalenia	do ustalenia	do ustalenia
Rumunia	nie dotyczy	nie dotyczy	2014 r.	2014 r.
Węgry	1 stycznia 2010 r.	do ponownego ustalenia	do ponownego ustalenia	do ponownego ustalenia

Aktualne działania przygotowawcze w nowych państwach UE spoza strefy euro

- październik 2006: Rząd Estonii przyjął piątą wersję narodowego planu wprowadzenia euro
- kwiecień 2007: Rząd Czech przyjął narodowy plan wprowadzenia euro (scenariusz „*big bang*” i 2-tygodniowy okres podwójnego obiegu)
- kwiecień 2007: Rząd Litwy przyjął zaktualizowaną wersję narodowego planu wprowadzenia euro i nową strategię informacyjną (przewiduje m.in. dłuższy okres podwójnego podawania cen i wcześniejsze rozpoczęcie zaopatrywania banków w euro)

Część 5

**Wnioski dla Polski
dot. przygotowań
do płynnego wprowadzenia
euro do obiegu**

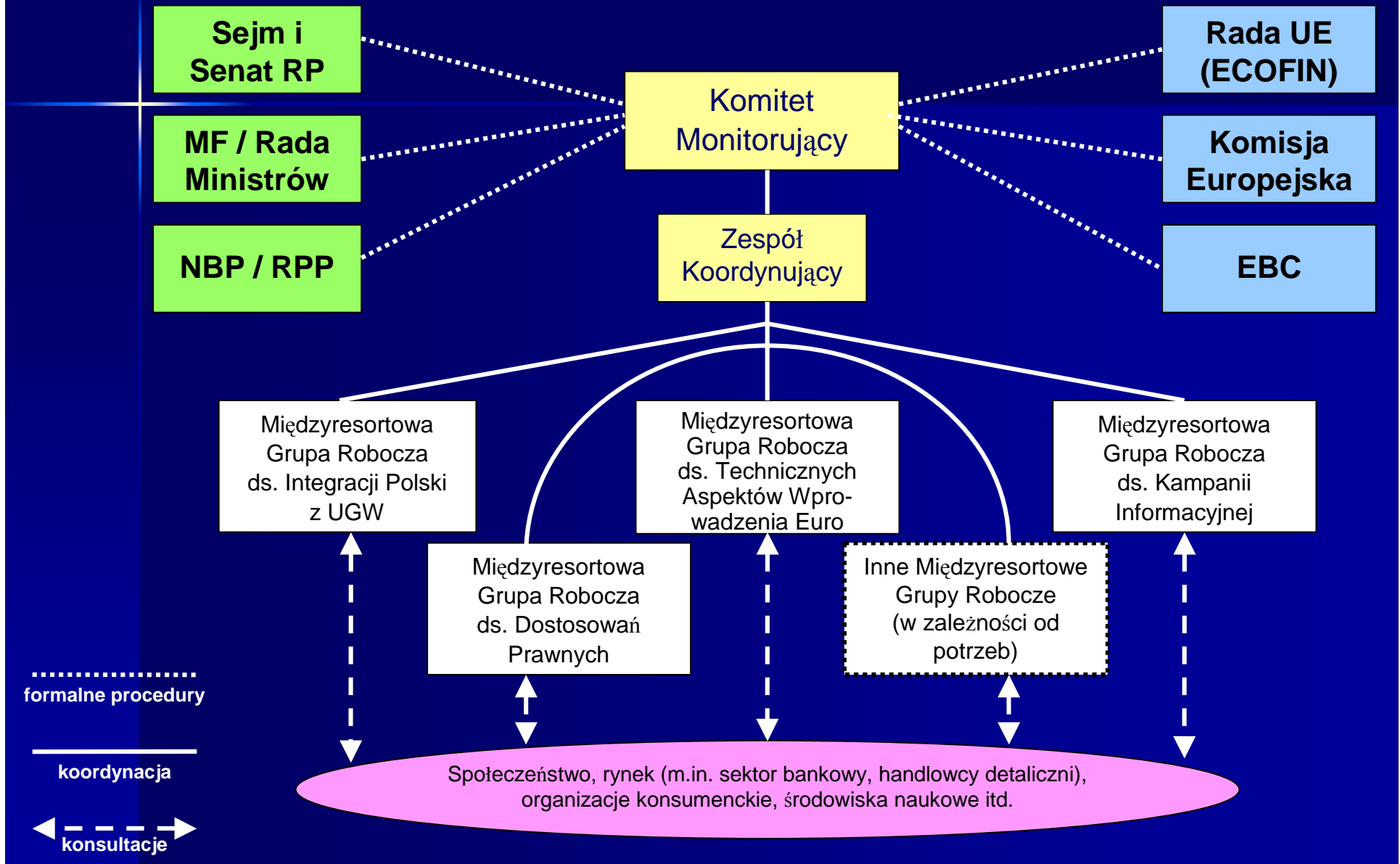
Narodowa strategia przystąpienia Polski do strefy euro

- oficjalny dokument państwowy
- wspólny dokument Rządu RP i NBP
- plan wprowadzenia euro do obiegu jako integralna część strategii
- skonsultowanie strategii z sektorem bankowym i detalicznym, organizacjami konsumenckimi itd.
- okresowa aktualizacja strategii
- narodowe strategie innych państw jako punkt wyjścia i źródło inspiracji

Instytucjonalne aspekty wprowadzenia euro

- aktualnie istniejące struktury (m.in. Sejm RP, Rada Ministrów/MF, NBP/RPP)
- międzyresortowa wykonawcza struktura organizacyjna:
 - Komitet Monitorujący
 - Zespół Koordynujący
 - międzyresortowe grupy robocze
- współpraca z instytucjami UE i partnerami społecznymi w kraju

Potencjalna koordynacja procesu wprowadzania euro w Polsce



Zmiana prawa krajowego w związku z wprowadzeniem euro

- zmiana Konstytucji RP (art. 227)
- przepisy o charakterze ogólnym/horyzontalnym – tzw. **ustawa ramowa** (*umbrella law*)
- **akty wykonawcze, zalecenia dla sektorów itp.**
- sprawy o charakterze technicznym (m.in. zasady przeliczania należności i zobowiązań podmiotów ze złotych na euro, zasady i okresy wymiany złotych na euro w bankach i w NBP)
- kwestie obrotu gospodarczego i finansowego (m.in. zasada ciągłości umów), budżetowe, podatkowe, socjalne, rachunkowe itp.

Praktyczne aspekty wprowadzenia euro (1)

- wybór scenariusza („*big bang*” ?)
- okres podwójnego obiegu (4 tygodnie ?)
- wybór wzoru polskiej strony narodowej monet euro (jednolity lub zróżnicowane w zależności od nominału) – konsultacje społeczne
- określenie wielkości i miejsca produkcji (lub wypożyczenia) banknotów i monet euro (w kraju lub za granicą)
- data rozpoczęcia produkcji i okres jej trwania (po uchyleniu derogacji czy wcześniej?)

Praktyczne aspekty wprowadzenia euro (2)

- wcześniejsze zaopatrzenie sektora bankowego i detalicznego w euro (wrzesień-grudzień), a także obywateli (grudzień)
- możliwie najszybsze przestawienie na euro bankomatów (pierwsze 2-3 tygodnie stycznia – tylko niskie nominały: 5, 10, 20 EUR), a także terminali płatniczych
- wydłużony czas pracy banków na początku stycznia (nadgodziny, weekend)
- wydawanie reszty wyłącznie w euro po 1 stycznia (ew. możliwość odmowy przyjęcia płatności w walucie krajowej – vide Słowacja)

Praktyczne aspekty wprowadzenia euro (3)

- zachęcanie konsumentów do deponowania w bankach gotówki w PLN na 1-2 miesiące przed wprowadzeniem euro
- zachęcanie konsumentów do częstszego dokonywania płatności elektronicznych w pierwszych dniach po wprowadzeniu euro
- odpowiednie środki logistyczne do obsługi wycofywanej z obiegu gotówki w złotych
- przestawienie systemów administracyjnych, finansowych, księgowych itp. w sektorze publicznym i prywatnym

Przeciwdziałanie wzrostowi cen w związku z wprowadzeniem euro

- ustawowy obowiązek podwójnego podawania cen (od ustalenia sztywnego kursu EUR/PLN do np. 6 miesięcy po wprowadzeniu euro)
- porozumienia ze sprzedawcami detalicznymi i sektorem usług (kodeks etyczny, inicjatywa na rzecz uczciwych cen, logo itp.)
- monitorowanie i kontrolowanie cen (regularne informowanie społeczeństwa, sankcje za nieuczciwe praktyki cenowe itp.)
- ustawowy zakaz zaokrąglania cen w górę (?) (vide Malta)

Kampania informacyjno-promocyjna na temat euro

- **ramy czasowe kampanii** (nie wcześniej niż dwuletnie wyprzedzenie, intensyfikacja po uchyleniu derogacji, kontynuacja po wprowadzeniu euro)
- **kanały komunikacji:** wszelkie możliwe, głównie środki masowego przekazu (tv, radio, prasa)
- **odbiorcy:** wszyscy obywatele (w tym „wrażliwe” grupy społeczne, np. osoby starsze, niepełnosprawne, mieszkańcy wsi itp.)
- **porozumienia o partnerstwie** z Komisją Europejską (współfinansowanie) i EBC, **umowa bliźniacza** z państwem strefy euro

**Dziękuję
za uwagę**

Disclaimer

- **Wyniki pojedynczego projektu badawczego nie determinują wyników całego *Raportu na temat pełnego uczestnictwa Rzeczypospolitej Polskiej w trzecim etapie Unii Gospodarczej i Walutowej*. Projekty badawcze mają charakter dokumentów wspierających.**
- **Przedstawione w Raporcie wyniki będą stanowiły podsumowanie kilkudziesięciu projektów, realizowanych zarówno przez pracowników NBP, jak też ekspertów zewnętrznych, oraz dotychczasowej literatury.**