

NBP

Narodowy Bank Polski

Monety kolekcjonerskie



**Skarby
Stanisława Augusta**

**Jan Olbracht
(1492–1501)**

Skarby Stanisława Augusta

Wyjątkowa seria złotych i srebrnych monet kolekcjonerskich o nominałach 500 zł i 50 zł – „Skarby Stanisława Augusta” – odwzorowuje słynną osiemnastowieczną serię medalierską z wizerunkami królów Polski wykonaną na zlecenie Stanisława Augusta Poniatowskiego.

Królewskie medale powstawały w mennicy warszawskiej w latach 1791–1797/1798. Ich twórcami byli dwaj wybitni medalierzy Jan Filip Holzhaeuser i Jan Jakub Reichel. Medale były wzorowane na portretach namalowanych w latach 1768–1771 przez Marcella Bacciarellego do Pokoju Marmurowego w Zamku Królewskim w Warszawie. Monety emitowane przez Narodowy Bank Polski są wiernymi replikami medali, zachowują średnicę i wysokość reliefu oryginałów. Dotyczy to portretów królewskich prezentowanych na rewersach monet. Odwrotne strony medali z życiorysami królów, umieszczone na awersach monet, zostały pomniejszone, ponieważ towarzyszy im otok z nazwą państwa, godłem Rzeczypospolitej, nominałem oraz rokiem emisji. Życiorysy monarchów, jak również napisy na awersach medali towarzyszące portretom władców, zredagowane są po łacinie. Ostatecznej redakcji tych tekstów dokonał zapewne sam król Stanisław August. Imiona monarchów w języku polskim umieszczone zostały na boku monet; tamże znajduje się nazwa serii „Skarby Stanisława Augusta”.

Poczet królów polskich wykonany na zlecenie Stanisława Augusta Poniatowskiego składał się z wizerunków 23 monarchów. Był tu o jeden portret królewski więcej niż na obrazach Bacciarellego, którego cykl obejmuje 22 obrazy. Dodatkowy portret Stanisława Leszczyńskiego, umieszczony na medalu, powstał najprawdopodobniej na podstawie obrazu Jana Bogumiła Plerscha. Obie serie, malarska i medalierska, zaczynają się od Bolesława Chrobrego, a kończą wizerunkiem Augusta III Sasa. W Pokoju Marmurowym od XVIII wieku naczelne miejsce zajmuje jednak kilkakrotnie większy od pozostałych królewskich portretów wizerunek Stanisława Augusta w pełnej postaci, w stroju koronacyjnym. Zapewne więc i serię medalierską zamykać miał medal z wizerunkiem aktualnie panującego monarchy. Abdykacja, emigracja i rychła śmierć króla w początku 1798 r. uniemożliwiły realizację tego zamierzenia.

Seria monet „Skarby Stanisława Augusta” obejmuje 24 wizerunki monarchów – 23 z oryginalnej serii królewskiej oraz portret Stanisława Augusta, odtworzony według medali z epoki. Tak jak w XVIII wieku medale, monety będą bite w złocie i w srebrze.

Tomasz Bylicki
starszy kustosz
Muzeum Historyczne m. st. Warszawy



Kazimierza syn trzeci, brat Władysława, króla Węgier i Czech, a także Świętego Kazimierza, zwycięzca Tatarów, pokonany w bitwie z Wołochami. Umarł w Toruniu Roku Pańskiego 1501, mając lat 41, w 9. roku panowania, dnia 7 sierpnia.



Jan Olbracht (1492–1501)

Dziesiąta moneta serii ukazuje Jana Olbrachta, trzeciego syna Kazimierza Jagiellończyka, króla Polski od 1492 r., księcia głogowskiego do 1498 r., nieskutecznie obranego królem węgierskim w 1490 r. Jego krótkie panowanie było trudne, obciążone klęską bukowińską. Na ten czas została zerwana unia personalna polsko-litewska (tron wielkoksiążęcy na Litwie objął jego brat Aleksander).

Na medalowym popiersiu króla, w profilu zwróconym w prawo (według portretu pędzla Marcella Bacciarellego), widać podobieństwo rysów twarzy do rzeźby gotycko-renesansowego nagrobka w katedrze na Wawelu. Na medalu król nosi kołpak ze strusim piórem, na płaszczu zawieszony złoty łańcuch z medalionem.

Na awersie monety czytamy, nieznacznie skrócony, tekst przeniesiony z rewersu medalu (w tłumaczeniu): *Kazimierza syn trzeci, brat Władysława, króla Węgier i Czech, a także Świętego Kazimierza, zwycięzca Tatarów, pokonany w bitwie z Wołochami. Umarł w Toruniu Roku Pańskiego 1501, mając lat 41, w 9. roku panowania, dnia 7 sierpnia.*

Jan Olbracht, urodzony w 1459 r., był trzecim synem Kazimierza Jagiellończyka i Elżbiety Rakuszanki. Przyłączył księstwa zatorskie i płockie do Korony. W polityce zagranicznej skupił się na walce z Tatarami i Turkami, a także dążeniu do odzyskania polskiej zwierzchności nad Mołdawią i Wołoszczyzną, lenn Polski od 1387 r. Wyprawa pospolitego ruszenia szlacheckiego w 1497 r. zakończyła się klęską w bitwie pod Koźminem na Bukowinie, gdzie zginęło około 5 tys. polskiej szlachty (mawiano „Za króla Olbrachta wyginęła szlachta”). Wojnę przerwał rozejm w 1501 r. W celu pozyskania podatków na obronność poszerzono szlachcie przywileje (1496 r., statuty piotrkowskie). Ważne zmiany zaszły w polskim parlamentaryzmie – dotychczasowa Rada Królewska przekształciła się w Senat, a zjazdy sejmików szlacheckich w Izbę Poselską Sejmu, co stworzyło podwaliny tzw. demokracji szlacheckiej. Jan Olbracht zmarł bezpotomnie, został pochowany na Wawelu, a jego serce złożono w bazylice św. Janów w Toruniu.

Marta Męclewska

Monety kolekcjonerskie Jan Olbracht

Nominał 500 zł

metal: Au 999,9/1000

stempel: zwykły

średnica: 45 mm

masa: 62,2 g

napis na obrzeżu: SKARBY STANISŁAWA
AUGUSTA * JAN OLBRACHT *

nakład: do 600 szt.

Projektant rewersu –

Anna Wątróbska-Wdowiarska

Projektant awersu oraz napisów

na rewersie – Robert Kotowicz

Na zlecenie NBP monetę

wyprodukowała Mennica Polska S.A.

Emisja: 14 czerwca 2016 r.



Nominał 50 zł

metal: Ag 999/1000

stempel: zwykły

średnica: 45 mm

masa: 62,2 g

napis na obrzeżu: SKARBY STANISŁAWA
AUGUSTA * JAN OLBRACHT *

nakład: do 6000 szt.

Projektant rewersu –

Anna Wątróbska-Wdowiarska

Projektant awersu oraz napisów

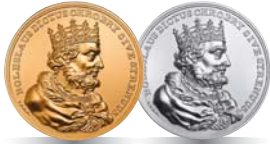
na rewersie – Robert Kotowicz

Na zlecenie NBP monetę

wyprodukowała Mennica Polska S.A.

Emisja: 14 czerwca 2016 r.





Bolesław Chrobry
(992-1025)
Emisja: 12 III 2013 r.



Władysław Jagiełło
(1386-1434)
Emisja: 3 III 2015 r.



Wacław II Czeski
(1291-1305)
Emisja: 22 V 2013 r.



Władysław Warneńczyk
(1434-1444)
Emisja: 15 IX 2015 r.



Władysław Łokietek
(1320-1333)
Emisja: 13 IX 2013 r.



Kazimierz Jagiellończyk
(1447-1492)
Emisja: 3 XII 2015 r.



Kazimierz Wielki
(1333-1370)
Emisja: 3 III 2014 r.



Jan Olbracht
(1492-1501)
Emisja: 14 VI 2016 r.



Ludwik Węgierski
(1370-1382)
Emisja: 10 IX 2014 r.



Aleksander Jagiellończyk
(1501-1506)



Jadwiga Andegaweńska
(1384-1399)
Emisja: 4 XII 2014 r.



Zygmunt I Stary
(1506-1548)



Zygmunt August
(1548-1572)



Michał Korybut Wiśniowiecki
(1669-1673)



Henryk Walezy
(1573-1575)



Jan III Sobieski
(1674-1696)



Stefan Batory
(1576-1586)



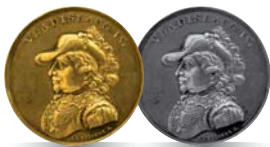
August II Mocny
(1697-1706, 1709-1733)



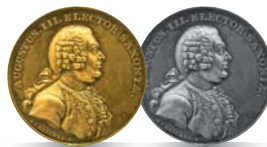
Zygmunt III Waza
(1587-1632)



Stanisław Leszczyński
(1705-1709, 1733-1736)



Władysław IV Waza
(1632-1648)



August III Sas
(1733-1763)

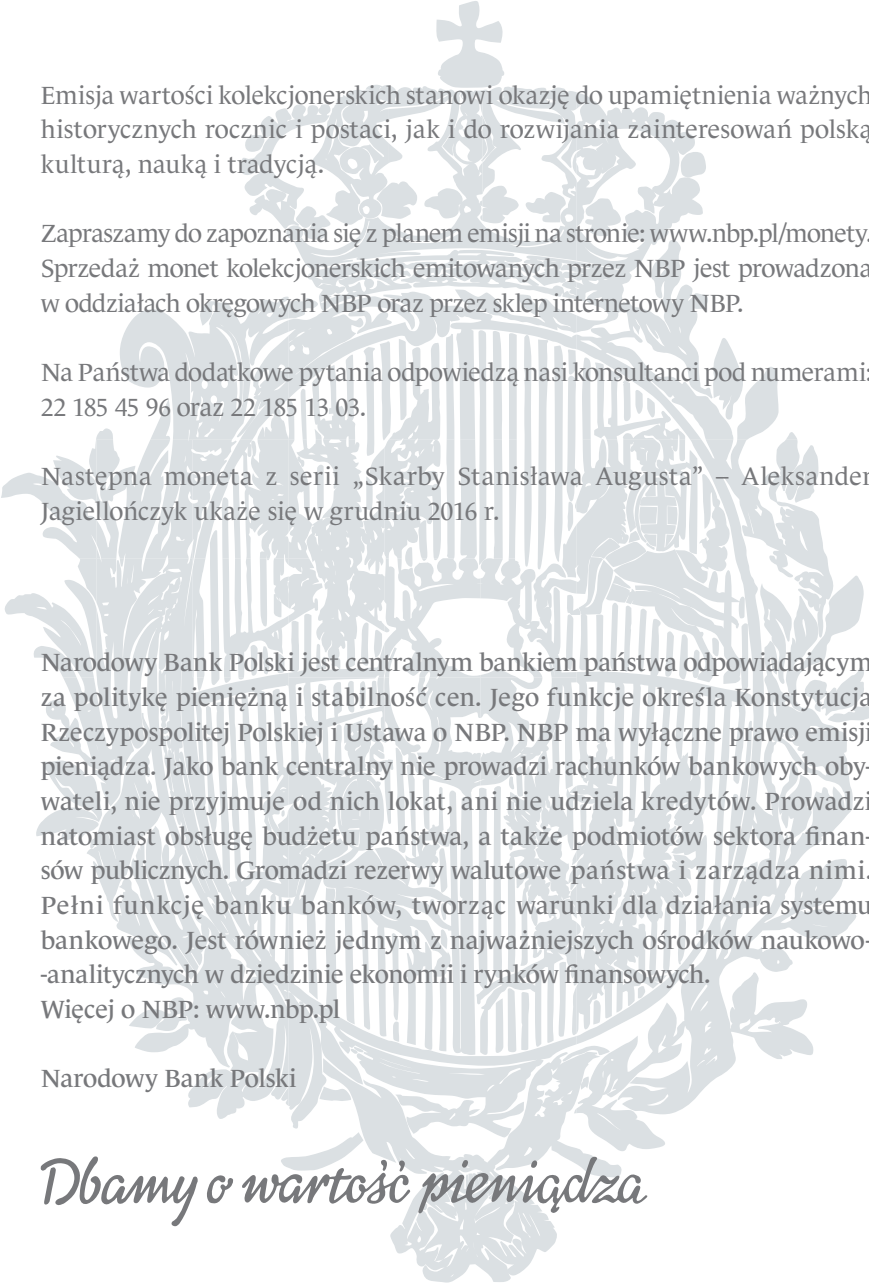


Jan Kazimierz Waza
(1648-1668)



Stanisław August Poniatowski
(1764–1795)

Projekt monety w przygotowaniu



Emisja wartości kolekcjonerskich stanowi okazję do upamiętnienia ważnych historycznych rocznic i postaci, jak i do rozwijania zainteresowań polską kulturą, nauką i tradycją.

Zapraszamy do zapoznania się z planem emisji na stronie: www.nbp.pl/monety. Sprzedaż monet kolekcjonerskich emitowanych przez NBP jest prowadzona w oddziałach okręgowych NBP oraz przez sklep internetowy NBP.

Na Państwa dodatkowe pytania odpowiedzą nasi konsultanci pod numerami: 22 185 45 96 oraz 22 185 13 03.

Następna moneta z serii „Skarby Stanisława Augusta” – Aleksander Jagiellończyk ukaże się w grudniu 2016 r.

Narodowy Bank Polski jest centralnym bankiem państwa odpowiadającym za politykę pieniężną i stabilność cen. Jego funkcje określa Konstytucja Rzeczypospolitej Polskiej i Ustawa o NBP. NBP ma wyłączne prawo emisji pieniądza. Jako bank centralny nie prowadzi rachunków bankowych obywateli, nie przyjmuje od nich lokat, ani nie udziela kredytów. Prowadzi natomiast obsługę budżetu państwa, a także podmiotów sektora finansów publicznych. Gromadzi rezerwy walutowe państwa i zarządza nimi. Pełni funkcję banku banków, tworząc warunki dla działania systemu bankowego. Jest również jednym z najważniejszych ośrodków naukowo-analitycznych w dziedzinie ekonomii i rynków finansowych.

Więcej o NBP: www.nbp.pl

Narodowy Bank Polski

Dbamy o wartość pieniądza