



Bilans płatniczy

Rzeczypospolitej Polskiej
za III kwartał 2005 roku

Projekt graficzny:
Oliwka s. c.

Skład i druk:
Drukarnia NBP

Wydął:
Narodowy Bank Polski
Departament Komunikacji Społecznej
00-919 Warszawa, ul. Świętokrzyska 11/21
Telefon 022 653 23 35
Fax 022 653 13 21
www.nbp.pl

© Copyright Narodowy Bank Polski, 2006

Spis treści

Synteza	6
1. Rachunek bieżący	8
1.1. Deficyt rachunku bieżącego	8
1.2. Niższy deficyt obrotów towarowych	10
1.2.1. Wzrost eksportu towarów	10
1.2.2. Wzrost importu towarów	13
1.3. Poprawa salda usług	16
1.3.1. Podróże zagraniczne	18
1.3.2. Usługi transportowe	18
1.3.3. Pozostałe usługi	19
1.4. Zmniejszenie ujemnego salda dochodów	19
1.5. Wzrost dodatniego salda transferów bieżących	21
2. Rachunek kapitałowy	23
3. Rachunek finansowy	24
3.1. Inwestycje nierezydentów w Polsce	24
3.1.1. Zwiększony napływ zagranicznych inwestycji bezpośrednich	25
3.1.2. Zmniejszony napływ kapitału portfelowego	26
3.1.3. Napływ pozostałych inwestycji zagranicznych	28
3.2. Inwestycje rezydentów za granicą	29
3.2.1. Wzrost inwestycji rezydentów za granicą	29
3.3. Pochodne instrumenty finansowe	30
4. Oficjalne aktywa rezerwowe	32
5. Wzrost zadłużenia zagranicznego	34
5.1. Wzrost zadłużenia zagranicznego sektora rządowego	34
5.2. Wzrost zadłużenia zagranicznego sektora przedsiębiorstw	35
5.3. Wzrost zadłużenia zagranicznego sektora bankowego	37
5.4. Wzrost zadłużenia zagranicznego NBP	37
5.5. Obsługa zadłużenia zagranicznego	38
5.6. Wybrane wskaźniki zadłużenia zagranicznego	38
6. Aneks statystyczny	39

Spis tabel

Tabela I	Składniki salda rachunku bieżącego	.8
Tabela II	Eksport towarów w podziale geograficznym	.11
Tabela III	Eksport towarów według kierunków przeznaczenia	.13
Tabela IV	Import towarów w podziale geograficznym	.14
Tabela V	Import towarów według kierunków przeznaczenia	.15
Tabela VI	Usługi	.17
Tabela VII	Dochody	.19
Tabela VIII	Transfery bieżące	.22
Tabela IX	Rachunek kapitałowy	.23
Tabela X	Zagraniczne inwestycje w Polsce	.25
Tabela XI	Zagraniczne inwestycje bezpośrednie	.26
Tabela XII	Zagraniczne inwestycje portfelowe – salda	.26
Tabela XIII	Zagraniczne inwestycje portfelowe – obroty	.27
Tabela XIV	Pozostałe inwestycje – pasywa	.28
Tabela XV	Inwestycje rezydentów za granicą	.29
Tabela XVI	Saldo pochodnych instrumentów finansowych	.31
Tabela XVII	Oficjalne aktywa rezerwowe – stany	.32
Tabela XVIII	Bilans płatniczy w mln EUR	.40
Tabela XIX	Bilans płatniczy w mln PLN	.42
Tabela XX	Bilans płatniczy w mln USD	.44
Tabela XXI	Bilans płatniczy – salda	.46
Tabela XXII	Rachunek bieżący	.46
Tabela XXIII	Usługi	.48
Tabela XXIV	Pozostałe usługi	.48
Tabela XXV	Dochody	.50
Tabela XXVI	Transfery bieżące	.52
Tabela XXVII	Inwestycje bezpośrednie	.53
Tabela XXVIII	Inwestycje portfelowe	.54
Tabela XXIX	Inwestycje portfelowe – aktywa	.58
Tabela XXX	Inwestycje portfelowe – pasywa	.56
Tabela XXXI	Pozostałe inwestycje – aktywa	.56
Tabela XXXII	Pozostałe inwestycje – pasywa	.58
Tabela XXXIII	Podstawowe wskaźniki bilansu płatniczego	.58
Tabela XXXIV	Zadłużenie zagraniczne Polski w podziale na długoterminowe i krótkoterminowe	.60
Tabela XXXV	Zadłużenie zagraniczne Polski w podziale na sektory i instrumenty	.60
Tabela XXXVI	Podstawowe wskaźniki zadłużenia zagranicznego	.64

Spis wykresów

Wykres 1	Składniki salda rachunku bieżącego	.9
Wykres 2	Saldo rachunku bieżącego w relacji do PKB	.9
Wykres 3	Obroty towarowe	.10
Wykres 4	Eksport towarów – trend	.11
Wykres 5	Eksport towarów wg sekcji PCN	.12
Wykres 6	Import towarów – trend	.14
Wykres 7	Import towarów wg sekcji PCN	.15
Wykres 8	Usługi – przychody	.17
Wykres 9	Usługi – rozchody	.17
Wykres 10	Dochody	.20
Wykres 11	Transfery bieżące	.22
Wykres 12	Komponenty rachunku finansowego	.24
Wykres 13	Zagraniczne inwestycje bezpośrednie	.25
Wykres 14	Zagraniczne inwestycje portfelowe	.27
Wykres 15	Różnice rentowności obligacji 10-letnich	.27
Wykres 16	Pozostałe inwestycje – pasywa	.29
Wykres 17	Polskie inwestycje portfelowe za granicą	.30
Wykres 18	Stan oficjalnych aktywów rezerwowych	.32
Wykres 19	Zmiany stanu oficjalnych aktywów rezerwowych	.33
Wykres 20	Zadłużenie zagraniczne Polski w podziale na sektory	.34
Wykres 21	Zadłużenie zagraniczne sektora rządowego i samorządowego	.35
Wykres 22	Zadłużenie zagraniczne sektora przedsiębiorstw	.36

Synteza

Poniższe opracowanie ma charakter statystyczno-analityczny i prezentuje obraz transakcji gospodarczych podmiotów krajowych z podmiotami zagranicznymi w III kwartale 2005 r.

1. W omawianym okresie zarejestrowano deficyt na rachunku bieżącym, który wyniósł 926 mln EUR. Deficyt ten znacznie (o 1.176 mln EUR) zmniejszył się w porównaniu z III kwartałem 2004 r. w wyniku obniżenia ujemnego salda obrotów towarowych i salda dochodów oraz powiększenia się dodatniego salda transferów bieżących. Stopniowe zmniejszanie się deficytu rachunku bieżącego spowodowało, że w ujęciu rocznym (roczna suma ruchoma) relacja salda rachunku bieżącego do PKB w III kwartale 2005 r. wyniosła -1,5% PKB, co oznacza poprawę, o 0,6 punktu procentowego, w porównaniu z II kwartałem 2005 r.

Główne pozycje rachunku bieżącego w III kwartale 2005 r. w porównaniu z III kwartałem 2004 r. przedstawiały się następująco:

- deficyt obrotów towarowych wyniósł 612 mln EUR i zmniejszył się o 503 mln EUR, tj. o 45,1%,
- dodatnie saldo usług wyniosło 147 mln EUR, podczas gdy w III kwartale 2004 r. wyniosło ono -10 mln EUR,
- ujemne saldo dochodów wyniosło 1.984 mln EUR i zmniejszyło się o 259 mln EUR, tj. o 11,5%,
- dodatnie saldo transferów bieżących wyniosło 1.523 mln EUR i powiększyło się o 257 mln EUR, tj. o 20,3%.

W III kwartale 2005 r. utrzymywała się tendencja wzrostowa obrotów towarowych w handlu zagranicznym. Odnotowano znaczny przyrost zarówno eksportu (o 2.365 mln EUR, tj. o 14,1%), jak i importu (o 1.862 mln EUR, czyli o 10,4%). Zwiększenie eksportu miało miejsce pomimo systematycznego umacniania się złotego. Obserwowany wzrost eksportu jest przede wszystkim generowany przez wyroby przetworzone, takie jak: pralki, telewizory, samochody osobowe i ciężarowe, silniki spalinowe. Ponadto zaobserwowano dynamiczny przyrost eksportu żywności, o 25,8% w porównaniu z III kwartałem 2004 r. Należy jednak pamiętać, że nie obowiązywały jeszcze ograniczenia w handlu z Rosją – zostały one wprowadzone w listopadzie 2005 r. W analizowanym okresie zwiększyła się także wartość eksportu surowców (miedzi, węgla) na skutek wzrostu ich cen na rynkach zagranicznych. Zwiększenie cen surowców spowodowało, że bardzo silnie zwiększyła się wartość importu ropy naftowej i jej przetworów oraz gazu ziemnego. Wzrost importu tych produktów stanowił ponad 1/3 całości wzrostu importu. Poza importem surowców do Polski sprowadzane są przede wszystkim wyroby przetworzone, takie jak części do samochodów i sprzęt elektroniczny, komputery, leki.

Poprawa salda wymiany usługowej z zagranicą była spowodowana przede wszystkim rosnącym dodatnim saldem usług transportowych.

Zmniejszenie wysokiego ujemnego salda dochodów wynikało przede wszystkim z niższych dochodów od inwestycji bezpośrednich uzyskiwanych przez nierezydentów. Było to konsekwencją niższych niż w poprzednim roku zysków polskich przedsiębiorstw bezpośredniego inwestowania.

Poprawa dodatniego salda transferów bieżących była przede wszystkim rezultatem wzrostu transferów prywatnych, obejmujących między innymi przekazy zarobków osób pracujących za granicą. W ramach transferów z Unią Europejską w III kwartale 2005 r. napłynęło netto do Polski jedynie 33 mln EUR w postaci transferów bieżących oraz 84 mln EUR transferów kapitałowych zaliczanych do rachunku kapitałowego bilansu płatniczego. W konsekwencji Polska była beneficjentem netto transferów bieżących i kapitałowych z Unią w wysokości 117 mln EUR. Najwięcej środków

przeznaczono na finansowanie rozwoju obszarów wiejskich, interwencje na rynku rolnym oraz poprawę sytuacji budżetu państwa.

2. Rachunek finansowy bilansu płatniczego w III kwartale charakteryzował się dodatnim saldem w wysokości 1.266 mln EUR.

Zarejestrowano znaczny napływ kapitału zagranicznego w postaci inwestycji bezpośrednich oraz, mniejszy niż dotychczas, inwestycji portfelowych (głównie w udziałowe papiery wartościowe).

W III kwartale 2005 r. napłynęło do Polski 1.811 mln EUR kapitału w postaci zagranicznych inwestycji bezpośrednich. Jest to kwota znacznie (o 77%) większa niż przed rokiem. Było to przede wszystkim skutkiem zaciągania kredytów przez spółki córki od firm matek, podczas gdy przed rokiem polskie firmy spłacały swoje zadłużenie w stosunku do inwestorów zagranicznych.

O wysokości zagranicznych inwestycji portfelowych wynoszących 1.111 mln EUR zdecydował, w przeciwieństwie do poprzednich kwartałów, napływ kapitału netto zainwestowanego przez nierezydentów w udziałowe papiery wartościowe. Najistotniejszy wpływ na inwestycje w polskie akcje miała przeprowadzona przez Skarb Państwa publiczna oferta na zakup części akcji PGNiG. Rósł także najważniejszy z punktu widzenia zagranicznych inwestorów indeks WIG20. Niewielki napływ kapitału w skarbowe papiery wartościowe to skutek zakupu przez nierezydentów papierów skarbowych emitowanych za granicą oraz sprzedaży przez zagranicznych inwestorów obligacji emitowanych na rynku krajowym.

W III kwartale 2005 r. zarejestrowano również niewielki napływ netto kapitału z tytułu pozostałych inwestycji zagranicznych w wysokości 308 mln EUR. Polski rząd spłacał swoje zadłużenie w postaci kredytów, zgodnie z harmonogramem oraz przed wyznaczonym terminem. Celem przedterminowych spłat kredytów przez rząd była zmiana struktury zadłużenia zagranicznego, co może wpłynąć na poprawę oceny wiarygodności kredytowej Polski oraz pozwoli korzystniej rozłożyć w czasie spłatę zobowiązań zagranicznych. Środki na przedterminową spłatę zadłużenia pochodziły z emisji dłużnych papierów wartościowych na rynkach zagranicznych. Polskie przedsiębiorstwa po kilku kwartałach spłat kredytów ponownie zaczęły powiększać swoje zadłużenie zagraniczne.

W inwestycjach polskich podmiotów za granicą odnotowano odpływ kapitału, czyli zwiększenie polskich inwestycji zagranicznych w wysokości 2.131 mln EUR. Polscy inwestorzy zwiększali przede wszystkim swoje inwestycje portfelowe, kupując głównie zagraniczne dłużne papiery wartościowe. Wzrosły również polskie inwestycje bezpośrednie za granicą. Jednocześnie polskie banki i przedsiębiorstwa ulokowały w bankach za granicą 1.056 mln EUR.

3. Zadłużenie zagraniczne Polski na koniec III kwartału 2005 r. wyniosło 105.559 mln EUR i w stosunku do II kwartału 2005 r. zwiększyło się o 2.646 mln EUR, tj. o 2,6%. Największą część (46,4%) zadłużenia zagranicznego przypada na sektor rządowy, przy czym zadłużenie tego sektora, po kilku kwartałach szybkiego wzrostu, w III kwartale 2005 r. prawie nie zmieniło się. Duże jest również zadłużenie zagraniczne polskich przedsiębiorstw (41,6%). Ma ono przede wszystkim postać kredytów otrzymanych od zagranicznych inwestorów bezpośrednich, zagranicznych banków oraz dostawców towarów i usług. Obserwowane w III kwartale 2005 r. zaciąganie nowych kredytów przez przedsiębiorstwa spowodowało zwiększenie wartości zadłużenia tego sektora o ponad 4%.

4. Nieznacznie poprawił się wskaźnik pokrycia importu towarów i usług aktywami rezerwowymi. W III kwartale 2005 r. wskazywał on na możliwość finansowania importu rezerwami przez 4,4 miesiąca, podczas gdy przed rokiem wartość tego wskaźnika wyniosła 4,3. Poprawiły się również inne wskaźniki opisujące równowagę zewnętrzną. Relacja salda obrotów bieżących do PKB poprawiła się o 2,5 punktu procentowego i wyniosła -1,5%, salda obrotów towarowych i usługowych do PKB wyniosła -0,8% (poprawa o 1,4 punktu procentowego w porównaniu z rokiem poprzednim). Wskaźnik zadłużenia zagranicznego ogółem do PKB zmniejszył się o 3,7 punktu procentowego i wyniósł 45,4%. Na bezpiecznym poziomie utrzymuje się również relacja zadłużenia krótkoterminowego do zadłużenia ogółem, która na koniec III kwartału 2005 r. wyniosła 18,7%

1 Rachunek bieżący

1.1. Deficyt rachunku bieżącego

W III kwartale 2005 r. saldo rachunku bieżącego bilansu płatniczego było ujemne i wyniosło 926 mln EUR. W porównaniu z analogicznym okresem 2004 r., saldo to uległo istotnej poprawie o 1.176 mln EUR, tj. o 55,9%.

Na wielkość deficytu rachunku bieżącego złożyły się przede wszystkim: ujemne saldo dochodów oraz ujemne saldo w handlu towarami. Jednocześnie zarejestrowano dodatnie saldo transferów bieżących oraz usług.

Deficyt obrotów towarowych wyniósł 612 mln EUR. W porównaniu z III kwartałem 2004 r. ujemne saldo obrotów towarowych poprawiło się o 503 mln EUR, tj. o 45,1%. Poprawa salda obrotów towarowych miała miejsce w warunkach silnego wzrostu obrotów zarówno po stronie eksportu, jak i importu. Wzrost eksportu w III kwartale 2005 r. wyniósł 2.365 mln EUR, tj. 14,1%, i był wyraźnie wyższy niż wzrost importu (1.862 mln EUR, czyli 10,4%), co spowodowało istotną poprawę salda.

Dodatnie saldo usług wyniosło 147 mln EUR i zwiększyło się o 157 mln EUR, na skutek znacznego wzrostu przychodów – o 18,8% – przy niższym wzroście rozchodów – o 13,4%. Powiększyły się przede wszystkim przychody z tytułu usług transportowych i szerokiej kategorii pozostałych usług, wśród których najsilniejsze wzrosty dotyczyły usług budowlanych, reklamowych i architektonicznych.

Łączne saldo obrotów towarowych i usługowych poprawiło się o 660 mln EUR. Odpowiada ono dokładnie kategorii eksport netto w rozumieniu statystyki rachunków narodowych (PKB). To właśnie zmniejszenie ujemnego salda, czyli przyrost eksportu netto, silnie przyczynił się do wzrostu PKB.

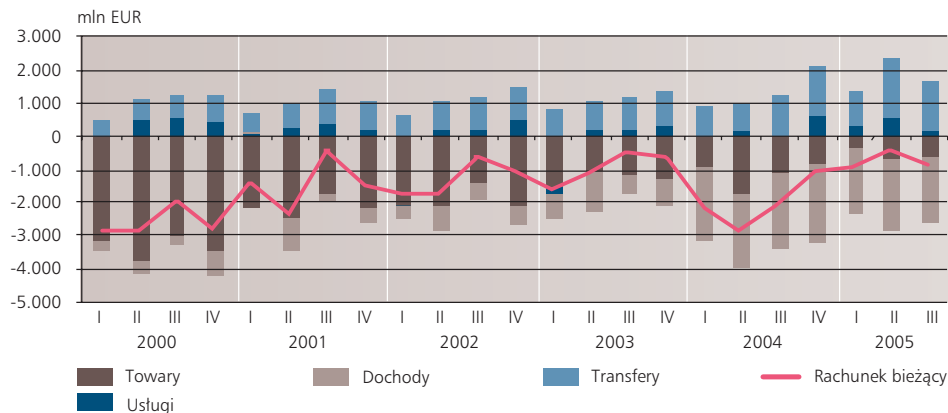
Ujemne saldo dochodów (1.984 mln EUR), znacząco oddziaływające na saldo rachunku bieżącego, w porównaniu z III kwartałem poprzedniego roku poprawiło się o 259 mln EUR, tj. o 11,5%. Poprawa ta spowodowana była przez wzrost przychodów przy jednoczesnym spadku rozchodów.

Znaczna nadwyżka w zakresie transferów bieżących zarejestrowana w III kwartale 2005 r. (1.523 mln EUR) wynikała przede wszystkim z rosnących transferów prywatnych obejmujących mę-

Tabela I Składniki salda rachunku bieżącego (mln EUR)

	2004				2005		
	I	II	III	IV	I	II	III
Saldo rachunku bieżącego	-2.245	-2.962	-2.102	-1.092	-1.001	-529	-926
Saldo obrotów handlowych	-912	-1.528	-1.125	-192	-4	-117	-465
<i>Saldo towarów</i>	-910	-1.693	-1.115	-834	-316	-690	-612
<i>Saldo usług</i>	-2	165	-10	642	312	573	147
Saldo dochodów	-2.260	-2.263	-2.243	-2.399	-2.046	-2.178	-1.984
Saldo transferów bieżących	927	829	1.266	1.499	1.049	1.766	1.523

Wykres 1. Składniki salda rachunku bieżącego

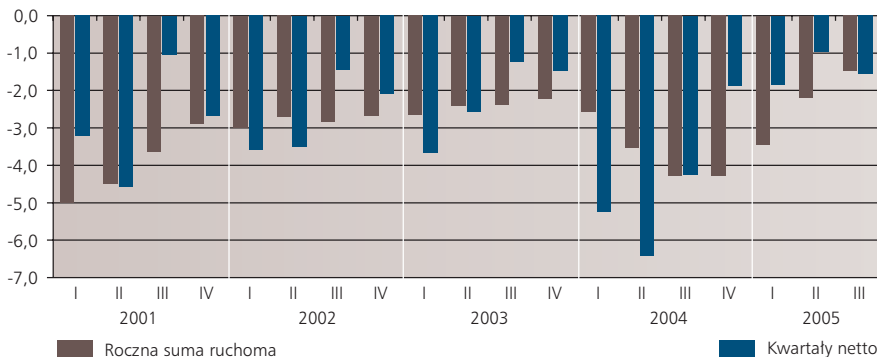


dzy innymi przekazy zarobków osób pracujących za granicą. Dzięki temu poprawiło się dodatnie saldo transferów bieżących, które w porównaniu z III kwartałem 2004 r. wzrosło o 257 mln EUR, czyli o 20,3%.

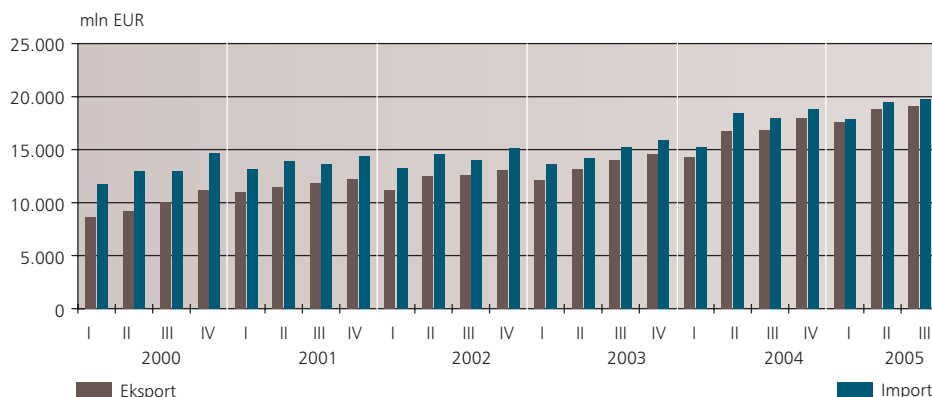
Przedstawione powyżej zmiany wpłynęły na poziom relacji salda rachunku bieżącego do PKB. W III kwartale 2005 r. wartość tego wskaźnika wynosiła -1,6% i poprawiła się o 2,5 punktu procentowego w porównaniu z analogicznym okresem 2004 r. W ujęciu rocznym relacja salda obrotów bieżących do PKB w III kwartale 2005 r. wynosiła -1,5% i była lepsza o 0,6 punktu procentowego niż w II kwartale 2005 r. Poprawiły się również inne wskaźniki opisujące równowagę zewnętrzną. Saldo obrotów towarowych i usługowych w relacji do PKB zmniejszyło się o 1,4 punktu procentowego. Wzrósł też nieznacznie wskaźnik pokrycia importu towarów i usług aktywami rezerwowymi. W III kwartale 2005 r. wskazywał on na możliwość finansowania importu rezerwami przez 4,4 miesiąca, podczas gdy rok wcześniej wartość tego wskaźnika wyniosła 4,3.

Analiza kształtowania się składników salda obrotów bieżących w dłuższym horyzoncie czasowym pozwala na stwierdzenie, że do zmniejszania się deficytu rachunku bieżącego najsilniej przyczyniają się: stale malejący deficyt obrotów towarowych oraz wciąż rosnące dodatnie saldo transferów bieżących. Saldo usług od wielu lat pozostaje na mniej więcej tym samym poziomie, wykazując jedynie wahania sezonowe. W przeciwną stronę oddziałuje zaś stale pogłębiające się ujemne saldo dochodów, co jest naturalną konsekwencją stale rosnącego zaangażowania inwestorów zagranicznych w polską gospodarkę.

Wykres 2. Saldo rachunku bieżącego w relacji do PKB



Wykres 3. Obroty towarowe



1.2. Niższy deficyt obrotów towarowych

Obroty towarowe¹ bilansu płatniczego w III kwartale 2005 r. ukształtowały się na następującym poziomie: eksport 19.192 mln EUR, import 19.804 mln EUR. W porównaniu z analogicznym okresem poprzedniego roku eksport wzrósł o 14,1%, przy wzroście importu o 10,4%. Deficyt obrotów towarowych wyniósł 612 mln EUR, co oznacza poprawę salda o 45,1% (tj. o 503 mln EUR) w stosunku do III kwartału 2004 r. Warto jednak odnotować, że rejestrowany wzrost zarówno importu, jak i eksportu jest niższy niż był obserwowany w 2004 r. i nieznacznie wyższy niż w II kwartale 2005 r.

Ze względu na dostępność danych strukturę rzeczową i geograficzną obrotów towarowych analizowano na podstawie danych statystyki handlu zagranicznego prezentowanych przez Główny Urząd Statystyczny².

1.2.1. Wzrost eksportu towarów

Według danych statystyki handlu zagranicznego wartość eksportu towarów w III kwartale 2005 r. wyniosła 17.606 mln EUR, co w porównaniu z III kwartałem 2004 r. oznacza wzrost o 2.314 mln EUR, tj. 15,1%.

Wartość eksportu od 2003 r. systematycznie rośnie. Wzrost ten rejestrowany jest pomimo umacniania się złotego i słabego wzrostu gospodarczego u naszych głównych partnerów handlowych.

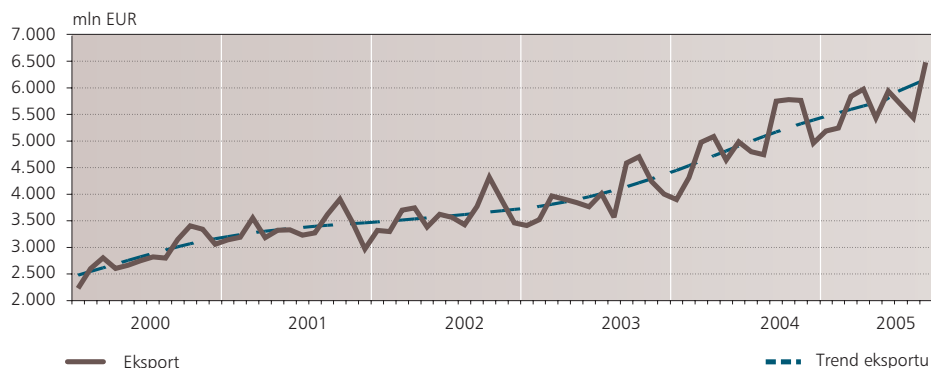
W strukturze geograficznej polskiego eksportu w III kwartale 2005 r. największy udział (76,2%) miały kraje Unii Europejskiej³. Głównym partnerem handlowym Polski były Niemcy – ich udział stanowił 28,0% ogółu eksportu. Kolejne kraje, do których eksportowane były polskie towary, to: Francja (5,9% eksportu), Włochy (5,4%), Wielka Brytania (5,4%) oraz Czechy (4,7%).

¹ Obroty towarowe w bilansie płatniczym od 2000 r. są zestawiane według metodyki opartej na danych statystyki handlu zagranicznego, prezentowanej przez Główny Urząd Statystyczny oraz na doszacowaniach dokonanych na potrzeby rachunków narodowych. W III kwartale 2005 r. kwoty obrotów towarowych w eksporcie zawierały 92,6% obrotów zestawionych według danych statystyki handlu zagranicznego, prezentowanej przez Główny Urząd Statystyczny oraz 7,4% obrotów zestawionych na podstawie szacunków dokonanych na potrzeby rachunków narodowych; zaś w imporcie 99,7% obrotów zestawionych według danych statystyki handlu zagranicznego oraz 0,3% obrotów zestawionych na podstawie szacunków dokonanych na potrzeby rachunków narodowych. Ponadto na potrzeby bilansu płatniczego import zestawiony według danych statystyki handlu zagranicznego został skorygowany o oszacowane koszty transportu, zawarte w fakturach importowych wystawionych na bazie CIF.

² Obroty handlu zagranicznego zostały zestawione przez NBP zgodnie z metodologią stosowaną przez GUS na podstawie zbiorów Ministerstwa Finansów, zawierających dane z dokumentów celnych SAD oraz z deklaracji INTRASTAT. Do maja 2004 r. źródłem danych były zbiory CIHZ.

³ W prezentowanym materiale bez względu na analizowany okres pojęcie „Unia Europejska” odnosi się do 25 krajów.

Wykres 4. Eksport towarów – trend



Największy wzrost eksportu zarejestrowano w handlu z Niemcami (o 397 mln EUR, tj. o 8,8%), dotyczył on głównie samochodów osobowych i części do nich, mebli oraz drutów i kabli. Silnie przyrósł także eksport do Francji (o 173 mln EUR, tj. o 20,1%, przede wszystkim miedzi), Wielkiej Brytanii (o 155 mln EUR, tj. o 19,3%, głównie statków, maszynek do golenia, telewizorów), a także Czech, Włoch oraz Niderlandów.

Na uwagę zasługuje silny wzrost eksportu do Rosji (o 150 mln EUR, tj. o 21,4%). Wzrost ten wynikał ze zwiększenia sprzedaży na rynku rosyjskim produktów we wszystkich grupach towarowych, przy czym najsilniej wzrósł eksport polskich maszyn i urządzeń (pralki, suszarki, żelazka etc.), sprzętu transportowego oraz produktów przemysłu chemicznego (głównie leków). Eksport do Rosji przewyższał eksport do Czech i stanowił ponad 4,8% całości polskiego eksportu. Warto jednak dodać, że w analizowanym okresie ograniczenia w imporcie polskich produktów do Rosji jeszcze nie obowiązywały – zostały one wprowadzone w listopadzie 2005 r.

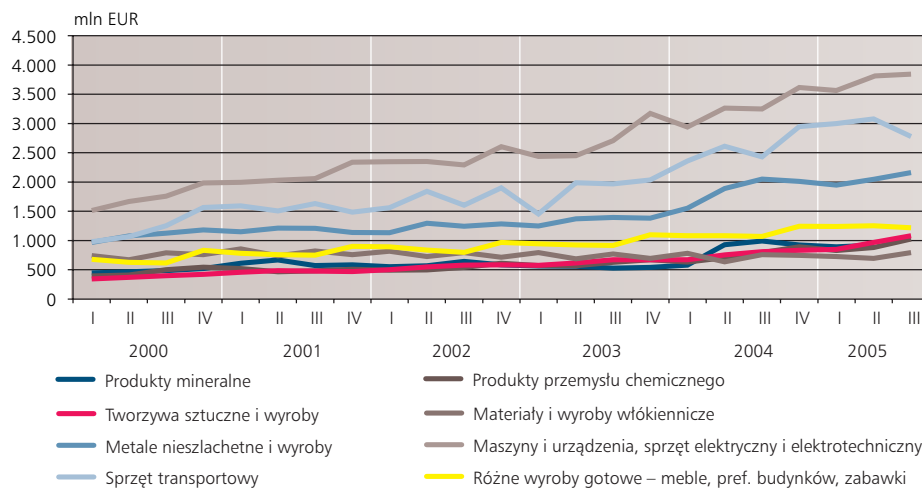
Analiza struktury rzeczowej polskiego eksportu w III kwartale 2005 r. wskazuje, że największy udział w polskim eksporcie ogółem miały:

- maszyny i urządzenia, sprzęt elektryczny i elektrotechniczny (21,9% eksportu ogółem), między innymi silniki spalinowe, druty i kable, sprzęt RTV, AGD i jego części;
- sprzęt transportowy (15,5% eksportu), obejmujący między innymi samochody osobowe, ciężarowe i ich części, autobusy oraz statki;

Tabela II Eksport towarów w podziale geograficznym (mln EUR)

	2004				2005		
	I	II	III	IV	I	II	III
OGÓŁEM	13.188	14.715	15.292	16.503	16.272	17.417	17.606
Unia Europejska	11.011	11.842	11.794	12.584	12.789	13.332	13.411
w tym: Niemcy	4.275	4.451	4.539	4.644	4.710	4.871	4.936
Francja	900	889	859	955	1.045	1.091	1.032
Wielka Brytania	665	854	804	907	972	925	959
Włochy	895	920	819	1.012	1.059	1.083	943
Czechy	503	638	707	732	674	768	831
Niderlandy	580	660	627	697	742	693	739
Pozostałe kraje	2.178	2.873	3.498	3.918	3.483	4.085	4.195
w tym: Rosja	347	514	703	736	672	753	854
Ukraina	314	386	486	454	336	472	579
Stany Zjednoczone	282	369	380	405	340	382	357

Wykres 5. Eksport towarów wg sekcji PCN



– metale nieszlachetne i wyroby (12,2%), wśród których najistotniejsze były wyroby ze stali oraz miedź;

– różne wyroby gotowe (7,0%), głównie meble.

W porównaniu z III kwartałem 2004 r. struktura polskiego eksportu prawie nie zmieniła się. Nieznacznie wzrósł jedynie udział zwierząt żywych i produktów pochodzenia zwierzęcego oraz przetworów spożywczych, zaś spadł udział metali nieszlachetnych i wyrobów z nich. Zarejestrowano wzrost eksportu w prawie wszystkich grupach towarowych. Zwiększenie wartości towarów sprzedanych za granicę w największym stopniu dotyczyło:

– maszyn i urządzeń, sprzętu elektrycznego i elektrotechnicznego – wzrost o 598 mln EUR, tj. o 18,4%, w tym najsilniej wzrósł eksport telewizorów, pralek, suszarek, telefonów oraz silników;

– żywności – wzrost o 381 mln EUR, tj. o 25,8%, głównie ryb, mięsa i pieczywa;

– sprzętu transportowego – o 297 mln EUR, tj. o 12,2%, przy czym najbardziej wzrósł eksport samochodów osobowych i części do nich oraz autobusów;

– tworzyw sztucznych i wyrobów – o 232 mln EUR, tj. o 28,7%, głównie opon;

– produktów przemysłu chemicznego – o 171 mln EUR, tj. o 21,5%, głównie leków;

– różnych wyrobów gotowych – o 154 mln EUR, tj. o 14,3%, w tym najsilniej wzrósł eksport mebli.

Analizując eksport w dłuższym horyzoncie czasowym należy odnotować, że jego wzrost był konsekwencją bardzo znacznego przyrostu eksportu maszyn i urządzeń oraz sprzętu transportowego. Eksport towarów w tych dwóch sekcjach wzrósł w ciągu ostatnich 5 lat ponad trzykrotnie, a ich udział w eksporcie systematycznie się zwiększa, co świadczy o poprawie konkurencyjności polskiej gospodarki, która na rynkach światowych jest już w stanie konkurować nie tylko ceną, ale także jakością produktów. Wzrost eksportu tych towarów był możliwy między innymi dzięki wcześniejszemu napływowi zagranicznych inwestycji bezpośrednich.

Największy udział w eksporcie miały towary zaopatrzeniowe – 55,8%. Udział towarów konsumpcyjnych wyniósł 33,7%, zaś inwestycyjnych 10,5%. Struktura ta potwierdza tezę, że polski eksport jest realizowany w znacznym stopniu w ramach dużych grup kapitałowych i podlega dalszemu przetwarzaniu, dzięki czemu jest mniej wrażliwy na wahania koniunktury u naszych głównych partnerów handlowych.

Tabela III Eksport towarów według kierunków przeznaczenia (mln EUR)

Kierunek przeznaczenia wg kategorii BEC	2004				2005		
	I	II	III	IV	I	II	III
Dobra inwestycyjne ogółem	1.471	1.650	1.637	1.974	1.892	2.097	1.852
z tego:							
- dobra inwestycyjne (z wyjątkiem środków transportu)	622	785	794	834	818	1.054	999
- środki transportu przemysłowe (inne niż samochody osobowe)	849	865	843	1.141	1.074	1.043	854
Zużycie pośrednie (dobra zaopatrzeniowe) ogółem	7.300	8.521	8.638	8.844	8.997	9.776	9.818
w tym:							
- towary zaopatrzeniowe dla przemysłu przetworzone*	3.780	4.352	4.468	4.602	4.638	5.027	5.048
- paliwa i smary przetworzone (inne niż benzyny silnikowe)	357	580	552	534	597	597	557
- części i akcesoria do dóbr inwestycyjnych (z wyjątkiem środków transportu)	975	1.084	1.075	1.102	1.105	1.219	1.193
- części i akcesoria do środków transportu	1.547	1.673	1.537	1.672	1.809	1.901	1.802
Towary konsumpcyjne ogółem	4.418	4.544	5.017	5.684	5.383	5.543	5.936
w tym:							
- żywność i napoje przetworzone głównie dla gospodarstw domowych	785	873	1.085	1.159	847	1.041	1.120
- samochody osobowe	739	875	831	985	1.014	1.016	937
- towary konsumpcyjne trwałego użytku*	1.197	1.202	1.275	1.572	1.450	1.357	1.530
- towary konsumpcyjne półtrwałego użytku*	951	809	972	973	957	949	1.039
- towary konsumpcyjne nietrwałego użytku*	689	720	815	947	853	894	1.013
Eksport ogółem	13.188	14.715	15.292	16.503	16.272	17.417	17.606

* Dotyczy towarów gdzie indziej niewymienionych.

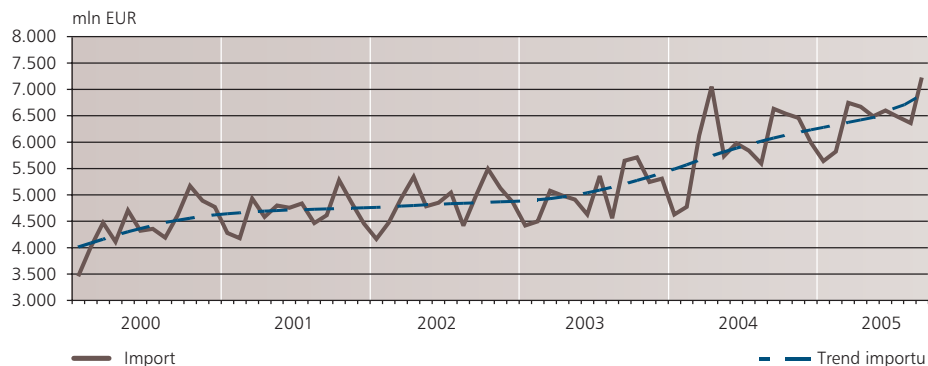
Porównując wyniki III kwartału 2005 r. z danymi za III kwartał 2004 r. można stwierdzić, że wzrósł eksport wszystkich głównych kategorii dóbr: zaopatrzeniowych o 1.180 mln EUR, tj. o 13,7%; konsumpcyjnych o 919 mln EUR, tj. o 18,3%, oraz inwestycyjnych o 215 mln EUR, tj. o 13,2%.

1.2.2. Wzrost importu towarów

W III kwartale 2005 r. import towarów osiągnął wartość 20.059 mln EUR, co w porównaniu z III kwartałem 2004 r. oznacza wzrost o 1.988 mln EUR, tj. o 11,0%. Analizując zachowanie się importu w dłuższym okresie można stwierdzić, że podobnie jak w przypadku eksportu od połowy 2003 r. import charakteryzował się coraz silniejszą tendencją wzrostową, wzmocnioną dodatkowo perspektywą członkostwa Polski w Unii Europejskiej oraz samym faktem przystąpienia. Obecnie obserwowany wzrost importu jest w znacznej części (około 1/3) spowodowany wzrostem cen ropy naftowej i jej pochodnych.

Analiza kierunków, z których importowane są towary wskazuje, że w III kwartale 2005 r. 64,9% wartości towarów sprowadzonych do Polski pochodziło z krajów Unii Europejskiej. Udział krajów UE zmniejszył się jednak, w porównaniu z analogicznym okresem poprzedniego roku, o 2 punkty procentowe, ponieważ import towarów z krajów spoza obszaru Unii wzrósł znacznie szybciej (o 17,9%) niż import z krajów UE (wzrost o 7,6%). Wśród krajów należących do UE zarejestrowano wzrost wartości importu przede wszystkim z: Niemiec (o 525 mln EUR, tj. o 11,7%, w tym głównie ropa naftowa i jej oleje) i Czech (o 66 mln EUR, tj. o 10,0%).

Wykres 6. Import towarów – trend



Udział krajów spoza UE jest wyższy w imporcie niż w przypadku eksportu, co jest związane ze stosunkowo dużym i stale rosnącym importem z Rosji i Chin. Import towarów z Rosji wzrósł o 552 mln EUR, tj. o 39,2% (wzrost ten dotyczył przede wszystkim ropy naftowej i gazu ziemnego), a z Chin o 325 mln EUR, tj. o 38,4% (głównie części do urządzeń nadawczych, odbiorników radiowych, telefonów, komputerów oraz obuwia).

Analiza struktury rzeczowej polskiego importu w III kwartale 2005 r. wskazuje na dominację następujących grup towarowych:

- maszyny i urządzenia, sprzęt elektryczny i elektrotechniczny (24,7%), do których należą m.in. komputery, kamery, telefony, części do silników, pompy, elementy do sprzętu RTV;
- produkty mineralne (13,4%), to przede wszystkim ropa naftowa i gaz ziemny;
- metale nieszlachetne i wyroby (11,0%), w tym głównie wyroby z żeliwa i stali;
- sprzęt transportowy (10,0%), czyli głównie samochody osobowe, ciężarowe oraz części do nich, statki oraz ciągniki;
- produkty przemysłu chemicznego (10,0%), głównie leki;
- tworzywa sztuczne i wyroby (7,9%).

Tabela IV Import towarów w podziale geograficznym (mln EUR)

	2004				2005		
	I	II	III	IV	I	II	III
OGÓŁEM	15.531	18.768	18.070	18.985	18.194	19.811	20.059
Unia Europejska	10.783	13.010	12.098	12.779	12.096	13.288	13.020
w tym: Niemcy	3.651	4.670	4.485	4.591	4.460	4.988	5.010
Włochy	1.322	1.550	1.339	1.407	1.276	1.435	1.379
Francja	1.152	1.285	1.133	1.224	1.184	1.230	1.140
Czechy	537	720	655	670	656	720	721
Niderlandy	513	671	609	692	657	680	659
Wielka Brytania	528	671	591	577	540	651	601
Pozostałe kraje	4.748	5.759	5.973	6.206	6.098	6.523	7.039
w tym: Rosja	1.056	1.291	1.406	1.412	1.435	1.541	1.958
Chiny	664	833	845	945	897	941	1.170
Stany Zjednoczone	379	448	432	453	400	498	503

Wykres 7. Import towarów wg sekcji PCN

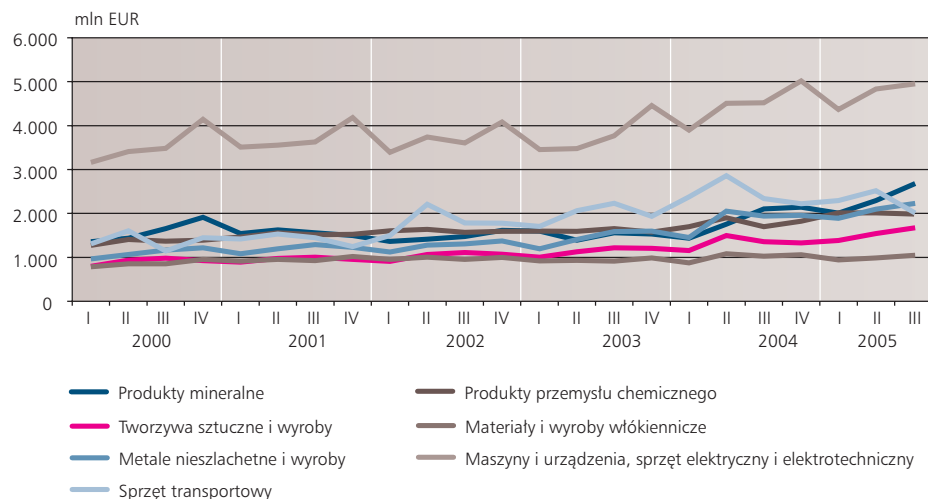


Tabela V Import towarów według kierunków przeznaczenia (mln EUR)

Kierunek przeznaczenia wg kategorii BEC	2004				2005		
	I	II	III	IV	I	II	III
Dobra inwestycyjne ogółem	3.077	3.541	3.385	3.514	3.058	3.501	3.393
z - dobra inwestycyjne (z wyjątkiem środków transportu)	2.104	2.368	2.297	2.579	2.140	2.590	2.645
- środki transportu przemysłowe (inne niż samochody osobowe)	973	1.174	1.088	936	918	911	748
Zużycie pośrednie (dobra zaopatrzeniowe) ogółem	9.318	11.618	11.477	11.838	11.682	12.653	13.032
w tym: - towary zaopatrzeniowe dla przemysłu nieprzetworzone*	401	488	511	506	486	438	378
- towary zaopatrzeniowe dla przemysłu przetworzone*	5.175	6.578	6.094	6.206	6.260	6.797	6.845
- paliwa i smary nieprzetworzone	969	1.119	1.279	1.242	1.289	1.415	1.820
- paliwa i smary przetworzone (inne niż benzyny silnikowe)	302	386	529	659	488	659	703
- części i akcesoria do dóbr inwestycyjnych (z wyjątkiem środków transportu)	1.311	1.621	1.699	1.774	1.593	1.692	1.778
- części i akcesoria do środków transportu	1.002	1.232	1.125	1.222	1.257	1.301	1.176
Towary konsumpcyjne ogółem	3.135	3.609	3.208	3.633	3.454	3.656	3.633
w tym: - żywność i napoje przetworzone głównie dla gospodarstw domowych	298	391	430	552	464	500	577
- samochody osobowe	836	873	569	563	609	721	523
- towary konsumpcyjne trwałego użytku*	329	412	403	493	418	455	465
- towary konsumpcyjne półtrwałego użytku*	527	640	664	668	659	631	771
- towary konsumpcyjne nietrwałego użytku*	912	1.067	946	1.076	1.025	1.083	1.050
Import ogółem	15.531	18.768	18.070	18.985	18.194	19.811	20.059

* Dotyczy towarów gdzie indziej niewymienionych.

Wzrost importu produktów mineralnych (głównie ropy naftowej i gazu ziemnego) w znaczący sposób wpłynął na zmianę wartości całego importu. W III kwartale 2005 r. wartość importu ropy naftowej i jej produktów wzrosła w porównaniu z III kwartałem 2004 r. o 564 mln EUR. Wzrost ten w całości wynikał z przyrostu cen ropy na rynkach światowych – średnia cena baryłki wyrażona w EUR zwiększyła się w ciągu roku o ponad 50% (z 30,5 do 46,9 EUR/baryłkę), co pomimo nieznacznego (o 8%) spadku wolumenu importu tych towarów spowodowało tak duży wzrost wartości importu. Znacznie wzrósł też (o 148 mln EUR), z tego samego powodu, import gazu ziemnego.

Wzrost importu w III kwartale 2005 r. w porównaniu z analogicznym okresem 2004 r. spowodowany był także wzrostem importu w następujących grupach towarowych:

- maszyn i urządzeń – o 433 mln EUR, tj. o 9,6%, co stanowiło około 22% wzrostu importu ogółem – głównie komputery, telefony, części do urządzeń nadawczych, radarowych i rtv;
- produkty przemysłu chemicznego – o 297 mln EUR, tj. o 17,5%, głównie leki;
- metali nieszlachetnych – wzrost o 259 mln EUR, tj. o 13,3%;
- żywności – wzrost o 240 mln EUR, tj. o 22%, głównie mięso wieprzowe.

Odnotowano również silny spadek importu w sekcji sprzętu transportowego, wynoszący 338 mln EUR, tj. 14,4%. Dotyczył on samochodów osobowych, których import zmniejsza się już od kilku kwartałów, na skutek słabego popytu krajowego na nowe samochody. Spadł także import statków, które są często w Polsce uszlachetniane, a następnie reeksportowane. Zarówno import, jak i eksport statków charakteryzuje się znacznymi wahaniami, ponieważ są to dość rzadko zawierane transakcje opiewające jednorazowo na znaczne sumy.

Analiza danych importowych według kierunków przeznaczenia wskazuje, że największy udział w imporcie miały towary zaopatrzeniowe – 65,0%. Import towarów konsumpcyjnych i inwestycyjnych kształtował się na podobnym poziomie (odpowiednio 18,1% oraz 16,9% całości importu).

Porównując wyniki osiągnięte w III kwartale 2005 r. z danymi za III kwartał 2004 r. obserwujemy wzrost importu, który dotyczył przede wszystkim towarów zaopatrzeniowych, które wzrosły o 1.555 mln EUR, tj. o 13,6% – w tym głównie paliwa. Import towarów konsumpcyjnych zwiększył się o 426 mln EUR, tj. o 13,3%, w tym głównie wzrosła wartość importu żywności i napojów dla gospodarstw domowych oraz leków, przy jednoczesnym spadku importu samochodów osobowych. Import dóbr inwestycyjnych pozostał na podobnym poziomie jak w poprzednim roku.

1.3. Poprawa salda usług

Dodatnie saldo usług wyniosło w III kwartale 2005 r. 147 mln EUR. W tym samym okresie 2004 r. było ono ujemne i wynosiło 10 mln EUR. O wysokości tego salda zadecydowała wielkość dodatniego salda usług transportowych i podróży zagranicznych oraz ujemne saldo pozostałych usług. W porównaniu z III kwartałem 2004 r. saldo usług poprawiło się na skutek znacznego zwiększenia się dodatniego salda usług transportowych.

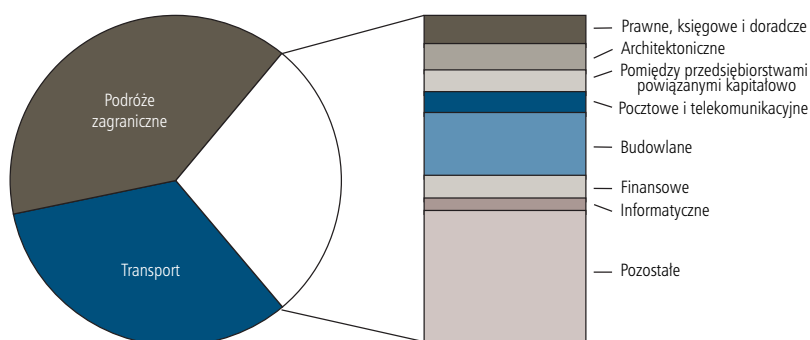
Wartość przychodów z tytułu usług w III kwartale 2005 r. ukształtowała się na poziomie 3.499 mln EUR, co oznacza wzrost o 18,8% w porównaniu z tym samym okresem 2004 r. Kwota rozchodów zwiększyła się o 13,4%, do 3.352 mln EUR.

Najważniejszą pozycją w zakresie przychodów były podróże zagraniczne, których udział w badanym okresie wyniósł 41,0% oraz usługi transportowe – 31,6% przychodów. Udział przychodów z tytułu pozostałych usług wzrósł o prawie 4 punkty procentowe i wyniósł 27,4%. Najwyższy odsetek spośród pozostałych usług dotyczył przychodów z tytułu eksportu usług budowlanych

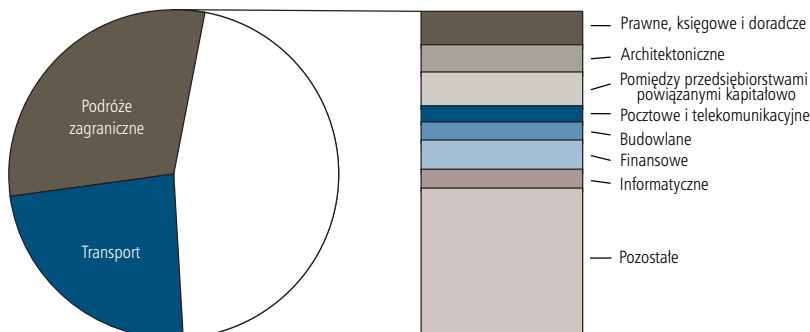
Tabela VI Usługi (mln EUR)

	2004				2005		
	I	II	III	IV	I	II	III
Przychody	2.123	2.524	2.945	3.229	2.617	3.297	3.499
Usługi transportowe	683	840	860	990	911	1.082	1.105
Podróże zagraniczne	826	1.025	1.387	1.447	1.009	1.291	1.437
Pozostałe	614	659	698	792	697	924	957
Rozchody	2.125	2.359	2.955	2.587	2.305	2.724	3.352
Usługi transportowe	521	577	605	668	549	617	703
Podróże zagraniczne	562	629	1.302	611	597	739	1.374
Pozostałe	1.042	1.153	1.048	1.308	1.159	1.368	1.275
Saldo	-2	165	-10	642	312	573	147
Usługi transportowe	162	263	255	322	362	465	402
Podróże zagraniczne	264	396	85	836	412	552	63
Pozostałe	-428	-494	-350	-516	-462	-444	-318

Wykres 8. Usługi – przychody



Wykres 9. Usługi – rozchody



(4,7%) oraz usług architektonicznych i inżynierskich (2,3%), pocztowych i telekomunikacyjnych (2,3%), prawnych i księgowych (2,1%) oraz związanych z reklamą (2,1%).

Po stronie rozchodów udział podróży zagranicznych wyniósł 41%, a usług transportowych 21%. Spośród pozostałych usług, których udział wyniósł 38%, do największych należy zaliczyć opłaty za korzystanie z licencji (5,3% całości rozchodów) usługi prawne, księgowe i doradcze (3,9%), inżynierjno-architektoniczne (3,8%) oraz finansowe (3,6%).

1.3.1. Podróże zagraniczne

Wielkość przychodów z tytułu podróży zagranicznych w III kwartale 2005 r. wyniosła 1.437 mln EUR, zaś kwota wydatków poniesionych przez Polaków wyjeżdżających za granicę w tym okresie wynosiła 1.374 mln EUR. Saldo obrotów z tytułu podróży zagranicznych ukształtowało się na poziomie 63 mln EUR. Pogorszenie salda podróży zagranicznych w porównaniu z analogicznym kwartałem poprzedniego roku o 22 mln EUR nastąpiło w wyniku wzrostu rozchodów z tytułu wydatków Polaków na podróże zagraniczne o 72 mln EUR, tj. o 5,5%, przy jednoczesnym wzroście kwoty wydatków cudzoziemców w Polsce o 50 mln EUR, tj. o 3,6%.

W III kwartale 2005 r. do Polski przyjechało 19,4 mln cudzoziemców, co oznacza wzrost liczby przyjazdów o 4,7% w porównaniu z analogicznym okresem poprzedniego roku. Dominujący udział w przyjazdach mieli obywatele krajów ościennych (92,7%), zwłaszcza Niemcy, których przyjazdy stanowiły 57,7% i wzrosły o 8,9% w porównaniu z III kwartałem 2004 r. Wzrost liczby przyjazdów dotyczył również Ukraińców (o 21,5%), Rosjan (o 17,1%), Białorusinów (o 15%). Natomiast znacznie spadła liczba przyjazdów do Polski Czechów (o 0,5 mln, tj. o 17,1%) oraz Słowaków (o 0,2 mln osób, tj. o 16,8%).

W analizowanym kwartale 2005 r. zarejestrowano wzrost liczby wyjazdów Polaków za granicę o 11,6%, tj. o 1,4 mln osób. Z danych Straży Granicznej wynika, że wyjazdy Polaków tradycyjnie realizowane były głównie poprzez przekroczenia granicy południowej (47,9% ogółu przekroczeń granicy przez Polaków wyjeżdżających z kraju) oraz zachodniej (29,9% wyjazdów). Nastąpił również wzrost udziału wyjazdów Polaków realizowanych drogą lotniczą (z 5,9% w III kwartale 2004 r. do 7,0% w analogicznym okresie bieżącego roku).

Ze wstępnych szacunków Instytutu Turystyki wynika, że w III kwartale 2005 r. 73,1% przychodów z tytułu podróży zagranicznych stanowiły wydatki w Polsce cudzoziemców z krajów Unii Europejskiej. Po stronie rozchodów udział tej grupy krajów był niższy i wyniósł 71,6% wydatków Polaków na podróże zagraniczne.

Z badań Instytutu Turystyki wynika również duża sezonowość kształtowania się salda podróży zagranicznych. W III kwartale każdego roku jest ono znacznie mniejsze niż w pozostałych. Jest to związane z większymi niż przeciętnie wydatkami Polaków za granicą, ponieważ w okresie wakacyjnym wyjazdy te są dłuższe. Jednocześnie spadają wydatki cudzoziemców w Polsce, gdyż zmienia się struktura gości odwiedzających nasz kraj. W III kwartale są to osoby przyjeżdżające głównie w celach turystycznych, podczas gdy w pozostałych kwartałach występuje więcej osób przybywających w celach służbowych, którzy to przeciętnie mają większe wydatki.

1.3.2. Usługi transportowe

W III kwartale 2005 r. kwota dodatniego salda usług transportowych wyniosła 402 mln EUR. Wielkość tego salda ukształtował przede wszystkim poziom sala usług transportu samochodowego (244 mln EUR). W porównaniu z analogicznym okresem 2004 r. saldo usług transportowych zwiększyło się o 147 mln EUR, tj. o 57,6%.

Kwota przychodów z tytułu usług transportowych wyniosła 1.105 mln EUR, co oznacza wzrost o 28,5%. Wartość rozchodów natomiast zwiększyła się o 16,2% i osiągnęła poziom 703 mln EUR.

Prawie połowę (47,1%) kwoty przychodów z tytułu usług transportowych stanowiły wpływy dotyczące usług transportu samochodowego. Rosnące znaczenie tego rodzaju transportu, szczególnie w obrotach z krajami Unii Europejskiej, potwierdza dynamika wzrostu przychodów (35,1%). Niższy udział w przychodach charakteryzował transport lotniczy (18,2%) oraz transport morski (17,2%). Wzrost przychodów z tytułu transportu lotniczego (o 22% w porównaniu z III kwartałem 2004 r.) należy wiązać z niezwykle dynamicznym rozwojem rynku tanich linii lotniczych w Polsce.

Wydatki związane z importem usług transportu samochodowego utrzymały się również na wysokim poziomie i stanowiły 39,3% kwoty rozchodów z tytułu usług transportowych. Udział transportu lotniczego oraz transportu morskiego wyniósł odpowiednio 24,8% i 23,8%.

1.3.3. Pozostałe usługi

W III kwartale 2005 r. łączne saldo pozostałych usług, poza usługami transportowymi oraz podróżami zagranicznymi, było nadal ujemne i wyniosło 318 mln EUR. W porównaniu z analogicznym okresem poprzedniego roku zmniejszyło się ono o 32 mln EUR, tj. o 9,1%.

Przychody z tytułu pozostałych usług w porównaniu z III kwartałem 2004 r. powiększyły się o 259 mln EUR i osiągnęły wartość 957 mln EUR. Poziom przychodów ukształtował przede wszystkim eksport usług budowlanych, pocztowych i telekomunikacyjnych, architektonicznych, finansowych oraz pozostałych usług handlowych.

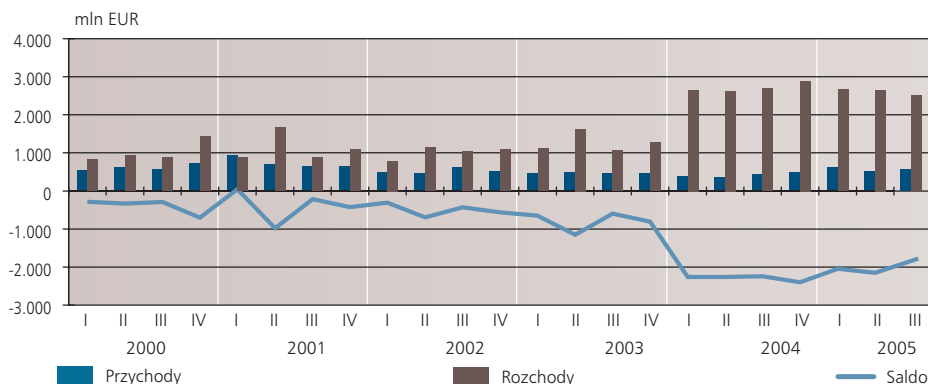
Kwota rozchodów z tytułu pozostałych usług, w porównaniu z analogicznym okresem 2004 r., zwiększyła się o 227 mln EUR i wyniosła 1.275 mln EUR. Na tę wielkość wpłynęły przede wszystkim opłaty za korzystanie z licencji (176 mln EUR) oraz import usług prawnych, księgowych i doradczych, architektonicznych i inżynierskich oraz finansowych.

1.4. Zmniejszenie ujemnego salda dochodów

Tabela VII Dochody (mln EUR)

	2004				2005		
	I	II	III	IV	I	II	III
Przychody	392	364	442	492	629	508	585
Wynagrodzenia pracowników	61	71	73	83	74	90	95
Dochody z inwestycji bezpośrednich	2	6	5	12	14	17	20
Dochody z inwestycji portfelowych	95	72	66	92	95	91	66
Dochody z pozostałych inwestycji	234	215	298	305	446	310	404
Rozchody	2.652	2.627	2.685	2.891	2.675	2.686	2.569
Wynagrodzenia pracowników	74	85	86	106	98	113	114
Dochody z inwestycji bezpośrednich	1.853	1.920	1.922	1.982	1.719	1.788	1.896
Dochody z inwestycji portfelowych	365	321	305	490	487	449	312
Dochody z pozostałych inwestycji	360	301	372	313	371	336	247
Saldo	-2.260	-2.263	-2.243	-2.399	-2.046	-2.178	-1.984
Wynagrodzenia pracowników	-13	-14	-13	-23	-24	-23	-19
Dochody z inwestycji bezpośrednich	-1.851	-1.914	-1.917	-1.970	-1.705	-1.771	-1.876
Dochody z inwestycji portfelowych	-270	-249	-239	-398	-392	-358	-246
Dochody z pozostałych inwestycji	-126	-86	-74	-8	75	-26	157

Wykres 10. Dochody



W III kwartale 2005 r. saldo dochodów było ujemne i wyniosło 1.984 mln EUR. W porównaniu z III kwartałem 2004 r. przewaga rozchodów nad przychodami zmniejszyła się o 259 mln EUR, tj. o 11,5%. Ujemne saldo dochodów jest zjawiskiem obserwowanym od wielu lat nie tylko w Polsce, ale i w innych krajach regionu. Jest ono naturalną konsekwencją dużego zaangażowania zagranicznych inwestorów w daną gospodarkę i realizowania przez nich zysków z tego tytułu.

Dochody nierezydentów osiągnięte w Polsce w III kwartale 2005 r. wyniosły 2.569 mln EUR, co oznacza spadek o 116 mln EUR, tj. o 4,3% w porównaniu z III kwartałem 2004 r., zaś przychody polskich podmiotów wyniosły 585 mln EUR i zwiększyły się o 143 mln EUR, tj. o 32,4%.

Saldo dochodów z tytułu inwestycji bezpośrednich⁴ było ujemne i wyniosło 1.876 mln EUR. Przed rokiem saldo to również było ujemne i wyniosło 1.917 mln EUR.

Dochody zagranicznych inwestorów bezpośrednich z tytułu zaangażowania kapitałowego w polskich podmiotach wyniosły 1.896 mln EUR i stanowiły 73,8% całości rozchodów z tytułu dochodów. Z tej kwoty aż 1.245 mln EUR (65,7%) stanowiły dywidendy, 514 mln EUR (27,1%) – reinwestowane zyski, a 137 mln EUR (7,2%) – odsetki od kredytów. Kwota rozchodów z tytułu dochodów nierezydentów od zagranicznych inwestycji bezpośrednich była w porównaniu z III kwartałem 2004 r. niższa o 1,3%. Zwraca uwagę, podobnie jak w przypadku II kwartału 2005 r., bardzo wysoka wartość zaptaconych nierezydentom dywidend, która w porównaniu z III kwartałem 2004 r. zwiększyła się o 570 mln EUR, czyli aż o 84,4%. Było to konsekwencją bardzo dobrych wyników finansowych spółek z udziałem kapitału zagranicznego osiągniętych w 2004 r. Większe dywidendy oraz nieco niższe niż w 2004 r. zyski spowodowały znaczące, bo ponad dwukrotnie, zmniejszenie wartości zysków reinwestowanych w polskie przedsiębiorstwa bezpośredniego inwestowania.

Przychody z tytułu dochodów polskich inwestorów bezpośrednich inwestujących za granicą wyniosły 20 mln EUR (12 mln EUR z tytułu dywidend i 8 mln EUR z tytułu odsetek od udzielonych kredytów).

W III kwartale 2005 r. odnotowano ujemne saldo dochodów z tytułu inwestycji portfelowych, wynoszące 246 mln EUR. Przed rokiem saldo to było również ujemne i wyniosło 239 mln EUR.

⁴ W dochodach od inwestycji bezpośrednich uwzględniono oszacowane reinwestowane zyski. Szersze wyjaśnienie dotyczące reinwestowanych zysków w bilansie płatniczym można znaleźć w materiale Bilans Płatniczy Rzeczypospolitej Polskiej za II kwartał 2005 r. dostępnym na stronie internetowej NBP (http://www.nbp.pl/Publikacje/Bilans_platniczy/bilans_platniczy2005_2.pdf)

Dochody z inwestycji portfelowych⁵ polskich podmiotów za granicą stanowiły w omawianym okresie 11,3% całości przychodów z tytułu dochodów i wyniosły 66 mln EUR. Przed rokiem dochody te osiągnęły dokładnie taką samą wartość.

Dochody z inwestycji portfelowych dokonanych przez nierezydentów w Polsce wyniosły 312 mln EUR i w porównaniu z III kwartałem 2004 r. niemal nie uległy zmianie. Udział wypłat dochodów z inwestycji portfelowych w całkowitej wartości rozchodów w III kwartale 2005 r. wyniósł 12,1%.

Saldo dochodów z pozostałych inwestycji w III kwartale 2005 r. było dodatnie i wyniosło 157 mln EUR. W porównaniu z III kwartałem 2004 r. saldo dochodów poprawiło się o 231 mln EUR. Po stronie przychodów dochody z pozostałych inwestycji wyniosły 404 mln EUR, natomiast po stronie rozchodów 247 mln EUR. Na wartość przychodów w tej pozycji wpłynęły przede wszystkim dochody banku centralnego uzyskiwane z oficjalnych aktywów rezerwowych oraz dochody innych banków z tytułu posiadanych aktywów. Wzrost przychodów miał miejsce we wszystkich sektorach (największy wzrost zaobserwowano w sektorze bankowym – 75 mln EUR – głównie jest to wzrost odsetek od środków na rachunkach bankowych i lokat za granicą). Po stronie rozchodów odnotowano spadek wydatków, przy czym największy spadek miał miejsce w sektorze rządowym i był spowodowany mniejszymi płatnościami odsetkowymi od otrzymanych kredytów (w ciągu roku zmniejszył się stan zadłużenia wobec wierzycieli zrzeszonych w Klubie Paryskim głównie w wyniku przedterminowych spłat zobowiązań).

1.5. Wzrost dodatniego salda transferów bieżących

Dodatnie saldo transferów bieżących w III kwartale 2005 r. wyniosło 1.523 mln EUR i w porównaniu z analogicznym okresem poprzedniego roku wzrosło o 257 mln EUR. Przychody wyniosły 2.194 mln EUR, co oznacza wzrost w porównaniu z III kwartałem 2004 r. o 9,3%. Natomiast rozchody były mniejsze o 9,4% i wyniosły 671 mln EUR. W analizowanym kwartale 2005 r. Polska nadal była beneficjentem netto środków otrzymanych z Unii Europejskiej, w niewielkiej wysokości 33 mln EUR, ponieważ przychody znacząco spadły (o 20,2% w porównaniu z III kwartałem poprzedniego roku).

Największą pozycją transferów z Unią Europejską były środki w kwocie 169 mln EUR otrzymane z Europejskiego Funduszu Orientacji i Gwarancji Rolnej w ramach sekcji gwarancji głównie przeznaczone na finansowanie Planu Rozwoju Obszarów Wiejskich (PROW) oraz interwencje rynkowe. Na wspieranie działań w zakresie modernizacji rolnictwa i rozwoju obszarów wiejskich w III kwartale 2005 r. Polska otrzymała środki z funduszu SAPARD w kwocie 73 mln EUR. Na poprawę płynności budżetowej oraz ujednoczenie procedur obowiązujących na granicach obszaru Schengen w analizowanym kwartale otrzymane środki wyniosły 153 mln EUR. Napływ środków z funduszu PHARE wyniósł 69 mln EUR.

W III kwartale 2005 r. Polska zapłaciła do budżetu Unii Europejskiej składkę z tytułu członkostwa we Wspólnocie w wysokości 471 mln EUR.

Na wzrost transferów bieżących silnie wpłynęły transfery prywatne, które w III kwartale 2005 r. po stronie przychodów wyniosły 1.609 mln EUR i były wyższe o 20,7% niż w III kwartale 2004 r. Rozchody wyniosły 184 mln EUR i charakteryzowały się niewielkim wzrostem o 5,1% w porównaniu z analogicznym kwartałem ubiegłego roku. Na transfery prywatne (po stronie przychodów i roz-

⁵ W pozycji dochody w bilansie płatniczym dokonano zmiany klasyfikacji. Obecnie, zgodnie z zaleceniami Europejskiego Banku Centralnego, dochody uzyskiwane z aktywów rezerwowych banku centralnego zawarte są w dochodach od pozostałych inwestycji. W celu zachowania porównywalności szeregów czasowych reklasyfikacja ta została dokonana dla danych od 2000 r.

Wykres 11. Transfery bieżące

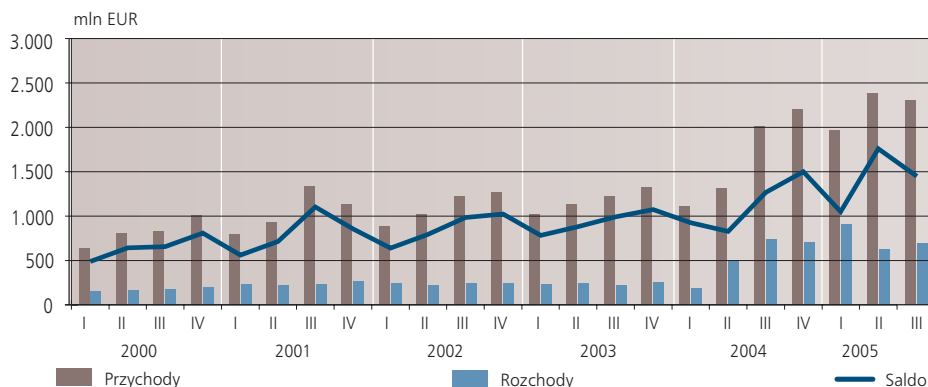


Tabela VIII Transfery bieżące (mln EUR)

	2004				2005		
	I	II	III	IV	I	II	III
Przychody	1.114	1.317	2.007	2.203	1.963	2.392	2.194
Transfery rządowe	268	321	674	847	926	1.140	585
<i>w tym: transfery z Unii</i>		180	632	779	893	1.058	504
Transfery prywatne	846	996	1.333	1.356	1.037	1.252	1.609
Rozchody	187	488	741	704	914	626	671
Transfery rządowe	36	331	566	505	760	439	487
<i>w tym: transfery do Unii</i>		310	550	455	725	413	471
Transfery prywatne	151	157	175	199	154	187	184
Saldo	927	829	1.266	1.499	1.049	1.766	1.523
Transfery rządowe	232	-10	108	342	166	701	98
<i>w tym: transfery z Unii</i>		-130	82	324	168	645	33
Transfery prywatne	695	839	1.158	1.157	883	1.065	1.425

chodów) głównie złożyły się otrzymane środki z następujących tytułów: przekazów zarobków osób pracujących za granicą, płatności na finansowanie celów pozainwestycyjnych, renty i emerytury otrzymane przez nierezydentów z powszechnych ubezpieczeń społecznych z zagranicy, odszkodowania za niewywiązywanie się z kontraktów oraz z tytułu kar za nieuprawnione wykorzystywanie znaków handlowych i patentów, a także nieznaczne środki otrzymane za pracę przymusową Polaków podczas II wojny światowej oraz podatki i opłaty zapłacone przez rezydentów na rzecz zagranicznych rządów.

2 Rachunek kapitałowy

Dodatnie saldo rachunku kapitałowego w III kwartale 2005 r. wyniosło 103 mln EUR i było ponad pięciokrotnie niższe niż w analogicznym okresie ubiegłego roku. Tak znaczny spadek głównie spowodowany był mniejszymi transferami z Unii Europejskiej na finansowanie celów inwestycyjnych. Przychody transferów kapitałowych wyniosły 143 mln EUR, natomiast rozchody wyniosły 40 mln EUR i ukształtowały się na poziomie zbliżonym do III kwartału 2004 r.

Największą pozycję przychodów stanowiły środki otrzymane z funduszu ISPA w kwocie 35 mln EUR w ramach współfinansowania projektów inwestycyjnych w sektorze środowiska i transportu. Drugą pozycją transferów kapitałowych w kwocie 27 mln EUR były środki z Europejskiego Funduszu Orientacji i Gwarancji Rolnej w sekcji orientacji na wspieranie procesów przekształcania struktury rolnictwa. Ponadto Polska otrzymała w III kwartale 2005 r. środki na ochronę środowiska z Funduszu Spójności w kwocie 20 mln EUR. Pozostałe środki w wysokości 2 mln EUR pochodziły z Europejskiego Funduszu Rozwoju Regionalnego. W III kwartale 2005 r. odnotowano także przychody z tytułu umorzenia długu w Klubie Paryskim w wysokości 33 mln EUR. W omawianym kwartale 2005 r. przychody prywatne transferów kapitałowych wyniosły 12 mln EUR i składały się na nie środki otrzymane przez podmioty pozarządowe na finansowanie inwestycji oraz transfery migrantów.

Środki przeznaczone na zakup patentów, licencji i znaków towarowych wyniosły 30 mln EUR i stanowiły największą pozycję po stronie rozchodów transferów kapitałowych.

Tabela IX Rachunek kapitałowy (mln EUR)

	2004				2005		
	I	II	III	IV	I	II	III
Przychody	33	91	581	220	446	96	143
<i>w tym: transfery z Unii</i>		85	562	197	421	77	84
Rozchody	33	16	38	30	32	26	40
Saldo	0	75	543	190	414	70	103
<i>w tym: transfery z Unii</i>		85	562	197	421	77	84

3 Rachunek finansowy

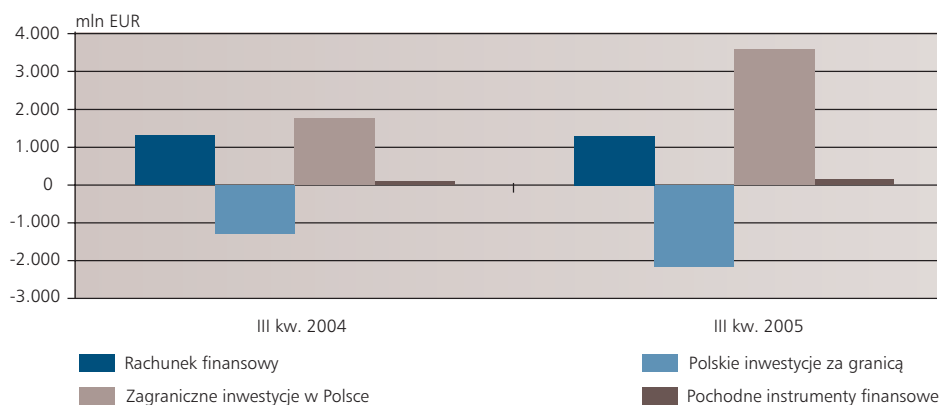
Saldo na rachunku finansowym w III kwartale 2005 r. było dodatnie i wyniosło 1.266 mln EUR. W analogicznym okresie 2004 r. saldo rachunku finansowego było również dodatnie i wyniosło 783 mln EUR.

Napływ kapitału netto z tytułu inwestycji dokonanych przez nierezydentów w Polsce wyniósł 3.230 mln EUR i w porównaniu z analogicznym okresem 2004 r. był wyższy o 75,9%. O wysokości napływu zagranicznych inwestycji do Polski zdecydował napływ zagranicznych inwestycji bezpośrednich i portfelowych oraz niewielki napływ kapitału z tytułu pozostałych inwestycji.

Saldo inwestycji rezydentów za granicą było ujemne i wyniosło 2.131 mln EUR. Istotny wpływ na kształtowanie się tego salda miało przede wszystkim zwiększanie przez polskie podmioty lokat w bankach zagranicznych oraz ulokowane za granicą inwestycje portfelowe.

Saldo obrotów wynikających z rozliczeń transakcji, zawartych pomiędzy rezydentami a nierezydentami, związanych z pochodnymi instrumentami finansowymi było w III kwartale 2005 r. dodatnie i wyniosło 167 mln EUR. Przed rokiem było ono również dodatnie i wyniosło 110 mln EUR.

Wykres 12. Komponenty rachunku finansowego



3.1. Inwestycje nierezydentów w Polsce

Napływ netto zagranicznych inwestycji do Polski w III kwartale 2005 r. wyniósł 3.230 mln EUR. Głównym źródłem zwiększania się zaangażowania nierezydentów były zagraniczne inwestycje bezpośrednie. Napływ kapitału z formie inwestycji portfelowych wynikał ze znacznych emisji rządowych papierów wartościowych na rynkach zagranicznych oraz zakupów przez nierezydentów akcji na polskiej giełdzie przy jednoczesnym znacznym odpływie kapitału ulokowanego w złotowe obligacje skarbowe. Jednocześnie w omawianym okresie miały miejsce znaczne spłaty przez rząd RP kredytów wobec wierzycieli zrzeszonych w Klubie Paryskim oraz zaciąganie nowych kredytów przez przedsiębiorstwa.

Tabela X Zagraniczne inwestycje w Polsce (mln EUR)

	2004				2005		
	I	II	III	IV	I	II	III
Zagraniczne inwestycje w Polsce	6.596	5.841	1.836	3.413	4.415	5.442	3.230
Inwestycje bezpośrednie	3.106	2.328	1.023	3.613	2.233	1.072	1.811
Inwestycje portfelowe	3.503	1.892	1.330	1.988	4.770	6.117	1.111
Pozostałe inwestycje	-13	1.621	-517	-2.188	-2.588	-1.747	308
Kredyty handlowe	63	678	-77	206	66	26	208
Pozostałe kredyty otrzymane	-250	751	-782	-1.679	-3.631	-1.491	26
Rachunki bieżące, depozyty i pozostałe zobowiązania	174	192	342	-715	977	-282	74

3.1.1. Zwiększony napływ zagranicznych inwestycji bezpośrednich

Napływ kapitału netto z tytułu zagranicznych inwestycji bezpośrednich w Polsce wyniósł 1.811 mln EUR. Jest to o 788 mln EUR, czyli o 77,0% więcej niż przed rokiem, gdy odnotowano napływ kapitału w wysokości 1.023 mln EUR. Wzrost salda był przede wszystkim rezultatem znacznego wzrostu finansowania przedsiębiorstw bezpośredniego inwestowania w formie kredytów udzielanych przez zagranicznych inwestorów. Jednocześnie zwiększył się napływ środków przeznaczonych na podwyższenie kapitału własnego polskich podmiotów, natomiast znacznie (o 54,6%) obniżyła się wielkość reinwestowanych zysków.

Wartość napływających środków przeznaczonych na powiększenie kapitałów własnych polskich przedsiębiorstw i banków (nabycie akcji lub udziałów) wyniosła 530 mln EUR i w porównaniu z III kwartałem 2004 r., gdy napływ inwestycji w kapitał własny wynosił 348 mln EUR, była o 52,3% wyższa. W III kwartale 2005 r. wartość reinwestowanych zysków wyniosła 514 mln EUR. Przed rokiem wartość reinwestowanych zysków była ponad dwukrotnie wyższa i wynosiła 1.132 mln EUR. Spadek wartości reinwestowanych zysków w stosunku do poprzedniego roku wynikał ze znacznie wyższych wypłat dywidend, co było konsekwencją niezwykle wysokich zysków osiągniętych przez polskie spółki w 2004 r. oraz nieco niższych wyników finansowych polskich przedsiębiorstw.

Saldo kredytów od inwestorów zagranicznych w omawianym okresie było dodatnie i wyniosło 767 mln EUR. Było ono najważniejszym składnikiem kształtującym saldo zagranicznych inwestycji bezpośrednich. Przed rokiem saldo to było ujemne i wyniosło 457 mln EUR. Po dodatnim saldzie w II kwartale 2005 r. jest to kolejny przejaw zmiany obserwowanej od roku tendencji do odpływu kapitału w postaci kredytów od inwestorów bezpośrednich (przewagi spłat zaciągniętych wcześniej zobowiązań kredytowych, nad ich zaciąganiem) i powrotu do tej formy finansowania.

Wykres 13. Zagraniczne inwestycje bezpośrednie

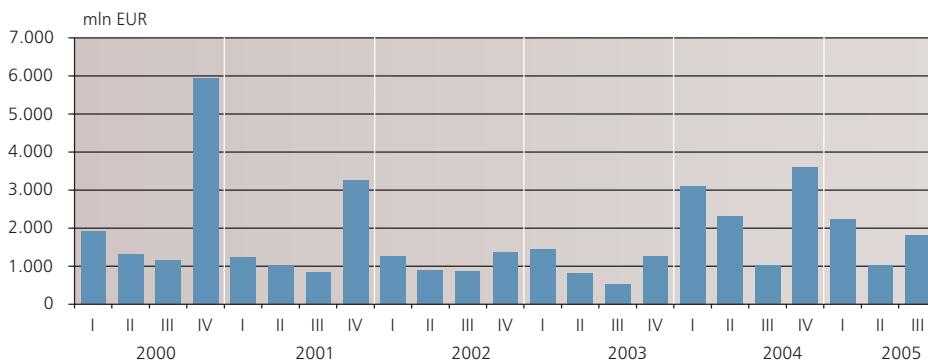


Tabela XI Zagraniczne inwestycje bezpośrednie (mln EUR)

	2004				2005		
	I	II	III	IV	I	II	III
Zagraniczne inwestycje bezpośrednie	3.106	2.328	1.023	3.613	2.233	1.072	1.811
Napływ kapitału zagranicznego w formie zakupów udziałów lub akcji	1.248	1.391	348	2.938	897	636	530
Reinwestowane zyski	1.657	902	1.132	1.392	1.341	248	514
Kredyty inwestorów	201	35	-457	-717	-5	188	767

3.1.2. Zmniejszony napływ kapitału portfelowego

Kapitał netto zainwestowany przez nierezydentów w III kwartale 2005 r. w polskie papiery wartościowe wyniósł 1.111 mln EUR. Saldo zagranicznych inwestycji portfelowych w Polsce było o 16,5% niższe niż przed rokiem, gdy wyniosło 1.330 mln EUR.

O wysokości salda zagranicznych inwestycji portfelowych zadecydował, inaczej niż zazwyczaj, gdy dominowały papiery dłużne, napływ kapitału netto zainwestowanego przez nierezydentów w udziałowe papiery wartościowe.

W III kwartale 2005 r. napływ kapitału inwestowanego przez nierezydentów w polskie papiery udziałowe znalazł się na podobnym poziomie jak w bardzo dobrych dla polskich akcji IV kwartale 2004 r. i I kwartale 2005 r. Saldo w omawianym okresie było dodatnie i wyniosło 701 mln EUR. Przed rokiem saldo tych inwestycji było również dodatnie, lecz wyniosło jedynie 28 mln EUR. Najistotniejszy wpływ na wysokość salda miała przeprowadzona przez Skarb Państwa publiczna oferta na zakup części akcji PGNiG. Istotne było również zachowanie rynku wtórnego polskich akcji. Indeks WIG20 znajdował się w nieprzerwanym trendzie wzrostowym (z niewielką korektą w sierpniu), osiągającym swoje maksimum pod koniec września. W III kwartale 2005 r. inwestorzy zagraniczni przejawiali jeszcze wyższą aktywność (wyrażoną wielkością obrotów brutto) na wtórnym rynku akcji niż we wspomnianych IV kwartale 2004 r. i I kwartale 2005 r. oraz kilkukrotnie wyższą niż przez większość 2004 r.

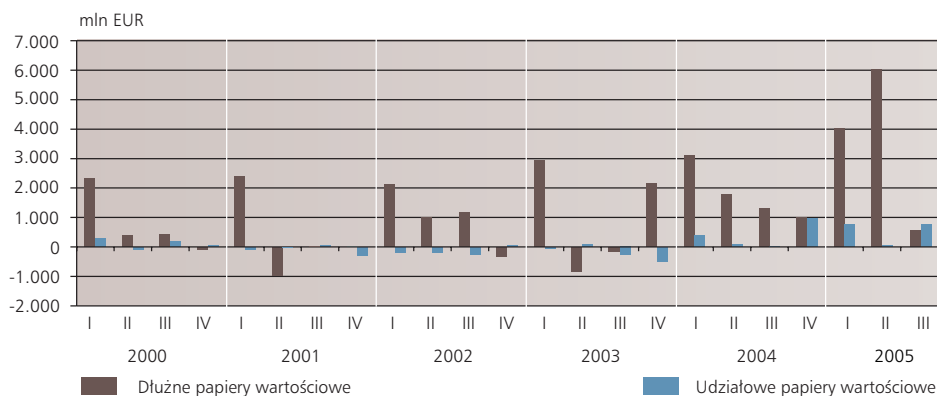
Napływ netto środków zainwestowanych w polskie papiery dłużne w III kwartale 2005 r. był w porównaniu z III kwartałem 2004 r. oraz zwłaszcza w porównaniu z I i II kwartałem 2005 r. niewielki i wyniósł jedynie 410 mln EUR.

Głównym składnikiem tego salda był kapitał inwestowany w obligacje Skarbu Państwa. Napływ netto tego kapitału wyniósł 553 mln EUR. Wartość emisji obligacji przeprowadzonych na rynkach zagranicznych była ponad czterokrotnie niższa niż w I lub II kwartale 2005 r. Skarb Państwa

Tabela XII Zagraniczne inwestycje portfelowe – salda (mln EUR)

	2004				2005		
	I	II	III	IV	I	II	III
Zagraniczne inwestycje portfelowe w Polsce	3.503	1.892	1.330	1.988	4.770	6.117	1.111
Udziałowe papiery wartościowe	399	95	28	976	752	22	701
Dłużne papiery wartościowe	3.104	1.797	1.302	1.012	4.018	6.095	410
Dłużne papiery wartościowe Skarbu Państwa wyemitowane:	3.106	1.821	545	1.391	4.130	5.668	491
– na rynku krajowym	645	1.528	425	1.530	711	1.982	-219
– na rynkach zagranicznych	2.461	293	120	-139	3.419	3.686	710
Dłużne papiery wartościowe pozostałych sektorów	-2	-24	757	-379	-112	427	-81

Wykres 14. Zagraniczne inwestycje portfelowe



wyemitował jedynie obligacje nominowane we frankach szwajcarskich o wartości nominalnej 400 mln CHF oraz obligacje nominowane w euro o wartości nominalnej 500 mln EUR. Jest to zgodne z obserwowaną od kilku lat praktyką Skarbu Państwa plasowania większości emisji obligacji kierowanych na rynki zagraniczne w pierwszej połowie roku.

Odwrotnie niż w przypadku papierów nominowanych w walutach obcych, nierezydenci wyprzedawali obligacje nominowane w złotych. Było to wynikiem osiągnięcia przez różnicę między rentownością obligacji złotych oraz obligacji nominowanych w euro i dolarach bardzo niskich

Tabela XIII Zagraniczne inwestycje portfelowe – obroty (mln EUR)

	2004				2005		
	I	II	III	IV	I	II	III
Wpływy	39.357	23.713	28.164	46.821	62.905	50.617	53.051
Udziałowe papiery wartościowe	1.718	1.702	1.337	4.199	4.479	3.544	5.583
Dłużne papiery wartościowe	37.639	22.011	26.827	42.622	58.426	47.073	47.468
Wypłaty	35.854	21.821	26.834	44.833	58.135	44.500	51.940
Udziałowe papiery wartościowe	1.319	1.607	1.309	3.223	3.727	3.522	4.882
Dłużne papiery wartościowe	34.535	20.214	25.525	41.610	54.408	40.978	47.058
Saldo	3.503	1.892	1.330	1.988	4.770	6.117	1.111
Udziałowe papiery wartościowe	399	95	28	976	752	22	701
Dłużne papiery wartościowe	3.104	1.797	1.302	1.012	4.018	6.095	410

Wykres 15. Różnice rentowności obligacji 10-letnich



Źródło: Bloomberg, indeksy POGB10YR, GECU10YR, USGG10YR; obliczenia własne.

wartości. Dla USD spadła ona w ciągu omawianego okresu z poziomu 1,1% do zaledwie 0,2%. Dla euro było to odpowiednio 1,9% i 1,4%. Dodatkowo, dla stóp dolarowych rysowała się perspektywa podwyżek stóp banku centralnego, przy braku podobnej perspektywy dla stóp związanych ze złotym.

3.1.3. Napływ pozostałych inwestycji zagranicznych

Napływ kapitału z tytułu pozostałych inwestycji w III kwartale 2005 r. wyniósł 308 mln EUR. Rok wcześniej zarejestrowano odpływ kapitału w wysokości 517 mln EUR.

W III kwartale 2005 r. nastąpił odpływ kapitału netto z sektora rządowego, spowodowany spłatami polskiego zadłużenia zagranicznego, który wyniósł 961 mln EUR. W analizowanym okresie obok bieżącej obsługi zadłużenia zagranicznego (m.in. spłata w terminie zadłużenia wobec Klubu Paryskiego we wrześniu 2005 r.) rząd spłacił przed terminem część zadłużenia wobec wierzycieli zrzeszonych w Klubie Paryskim. Ponadto rząd zadłużył się, przede wszystkim w Europejskim Banku Inwestycyjnym i Banku Światowym. Środki na przedterminową spłatę zadłużenia wobec Klubu Paryskiego pochodziły z rządowych emisji papierów wartościowych na rynkach zagranicznych.

W sektorze przedsiębiorstw zanotowano zwiększenie finansowania zagranicznego w wysokości 732 mln EUR. Na to zwiększenie zobowiązań złożył się napływ kapitału zarówno w postaci kredytów handlowych (208 mln EUR), jak i pozostałych (524 mln EUR).

Dodatnie saldo kredytów było wynikiem przewagi wykorzystania kredytów otrzymanych w wysokości 2.241 mln EUR nad ich spłatami w kwocie 1.715 mln EUR. W tym samym okresie ubiegłego roku było ono ujemne (76 mln EUR), a spłaty (1.863 mln EUR) przewyższyły wykorzystanie (1.787 mln EUR). Zarejestrowane saldo kredytów sektora przedsiębiorstw było rezultatem zaciągnięcia przez polskie firmy kilku dużych kredytów. Największe wykorzystanie nowych kredytów zaciągniętych przez polskie przedsiębiorstwa w III kwartale 2005 r. dotyczyło: Niderlandów – 692 mln EUR, Cypru – 216 mln EUR, Niemiec – 186 mln EUR oraz Austrii – 180 mln EUR. Największe spłaty były kierowane do podmiotów z: Niderlandów – 663 mln EUR, Austrii – 251 mln EUR, Cypru – 97 mln EUR oraz Danii – 90 mln EUR.

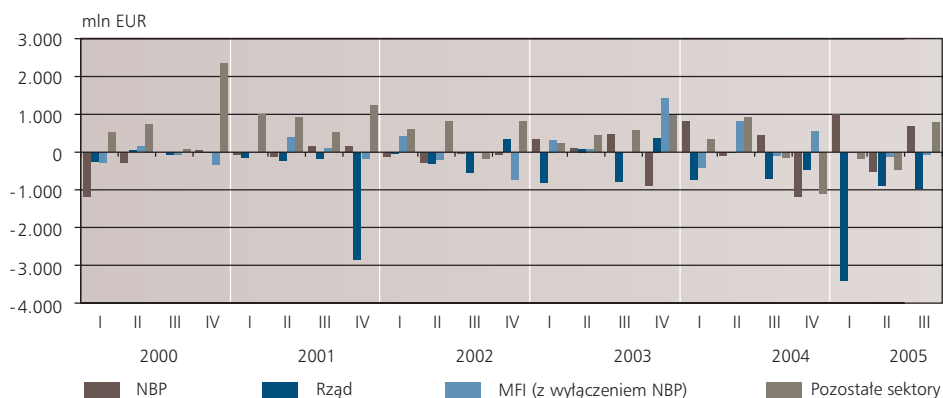
Saldo otrzymanych kredytów handlowych w III kwartale 2005 r. było dodatnie i wyniosło 208 mln EUR, co oznacza wzrost zobowiązań wobec kontrahentów zagranicznych. Zwiększenie stanów otrzymanych od zagranicznych partnerów kredytów handlowych związane jest ze stałą rosnącą wymianą handlową z zagranicą.

W pozostałych inwestycjach sektora bankowego odnotowano odpływ kapitału w wysokości 90 mln EUR, na który złożył się odpływ środków z rachunków bieżących i depozytów nierezydentów oraz napływ kapitału z tytułu kredytów. W III kwartale 2005 r. nierezydenci wycofali z polskich banków depozyty netto w wysokości 551 mln EUR. W III kwartale 2004 r. depozyty nierezydentów zmniejszyły się netto o 97 mln EUR. Zadłużenie kredytowe polskiego systemu bankowego zwiększyło się w analizowanym okresie wyniku wyższego wykorzystania kredytów niż spłat o 461 mln EUR.

Tabela XIV Pozostałe inwestycje – pasywa (mln EUR)

	2004				2005		
	I	II	III	IV	I	II	III
Pozostałe inwestycje – pasywa	-13	1.621	-517	-2.188	-2.588	-1.747	308
Narodowy Bank Polski	800	-95	439	-1.179	1.000	-512	627
Sektor rządowy	-740	-17	-714	-460	-3.393	-880	-961
Monetarne instytucje finansowe (z wyłączeniem NBP)	-406	815	-89	561	-13	-131	-90
Sektor pozarządowy i pozabankowy	333	918	-153	-1.110	-182	-224	732
Kredyty handlowe	63	678	-77	206	66	26	208
Pozostałe kredyty	270	240	-76	-1.316	-248	-250	524

Wykres 16. Pozostałe inwestycje – pasywa



Banki w omawianym okresie zaciągnęły nowe kredyty i pożyczki od kredytodawców zagranicznych w kwocie 1.104 mln EUR oraz spłaciły należne raty kapitałowe w wysokości 643 mln EUR. Wzrost zadłużenia banków z tytułu kredytów w analizowanym okresie dotyczy zarówno zadłużenia długoterminowego jak i krótkoterminowego. Banki zaciągały nowe zobowiązania kredytowe wyłącznie od zagranicznych banków komercyjnych (brak wykorzystania nowych kredytów od organizacji międzynarodowych). Największe płatności kapitałowe przekazane przez system bankowy w omawianym kwartale przypadły nierezydentom z Hiszpanii, Francji oraz USA.

W III kwartale 2005 r. zarejestrowano napływ kapitału do NBP. Było to konsekwencją zaciągnięcia krótkoterminowych zobowiązań z tytułu pasywnych transakcji repo o wartości 627 mln EUR. Transakcje te są powiązane z aktywnymi transakcjami repo i służą do zarządzania oficjalnymi aktywami rezerwowymi.

3.2. Inwestycje rezydentów za granicą

3.2.1. Wzrost inwestycji rezydentów za granicą

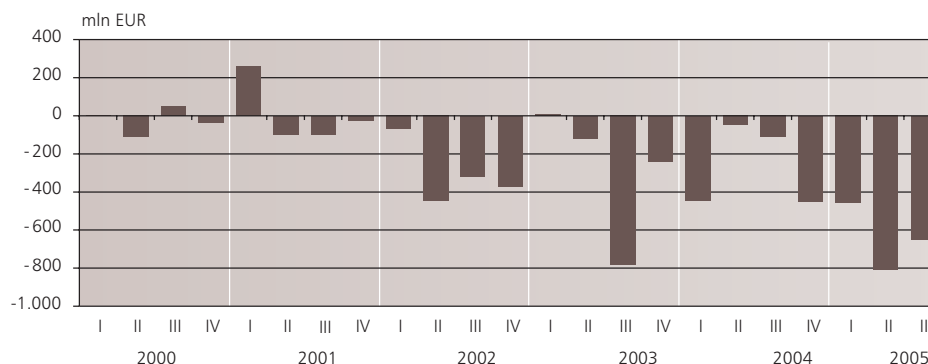
Polskie inwestycje za granicą zwiększyły się o 2.131 mln EUR. Na ich poziom silnie wpłynął wzrost pozostałych inwestycji w postaci lokat polskich banków w bankach za granicą oraz inwestycje portfelowe polskich firm.

Tabela XV Inwestycje rezydentów za granicą* (mln EUR)

	2004				2005		
	I	II	III	IV	I	II	III
Inwestycje rezydentów dokonane za granicą (aktywa)	-1.992	-3.536	-1.163	-4.462	-1.437	-1.863	-2.131
Polskie inwestycje bezpośrednie za granicą	-7	-124	-279	-221	-91	-570	-107
Polskie inwestycje portfelowe za granicą	-444	-48	-112	-450	-457	-739	-641
Pozostałe inwestycje	-1.541	-3.364	-772	-3.791	-889	-554	-1.383
Kredyty handlowe	-456	-882	223	142	-381	-131	-258
Pozostałe kredyty udzielone	30	27	-106	2	56	-41	-69
Gotówka, rachunki bieżące, lokaty i pozostałe należności	-1.115	-2.509	-889	-3.935	-564	-382	-1.056

* W przypadku inwestycji rezydentów za granicą znak ujemny oznacza odpływ kapitału za granicę, czyli powiększenie inwestycji.

Wykres 17. Polskie inwestycje portfelowe za granicą



Saldo polskich inwestycji portfelowych za granicą było ujemne i wyniosło 641 mln EUR, co oznacza zwiększenie inwestycji rezydentów w zagraniczne papiery wartościowe. Przed rokiem saldo to było również ujemne, jednak wyniosło jedynie 112 mln EUR. Największy wpływ na ukształtowanie się salda polskich inwestycji portfelowych za granicą miały transakcje dotyczące papierów dłużnych. Saldo tych transakcji w III kwartale 2005 r. było ujemne i wyniosło 477 mln EUR. Przed rokiem saldo polskich inwestycji w zagraniczne papiery dłużne było również ujemne, jednak odpływ kapitału z tego tytułu był blisko trzykrotnie niższy i wyniósł 164 mln EUR. Głównym inwestorem na rynku tych papierów były polskie banki, które korzystając z tego, że ceny obligacji o stałym kuponie nominowanych w USD spadały w ciągu omawianego okresu, kupowały te papiery wartościowe. Saldo obrotów papierami udziałowymi wyemitowanymi przez podmioty zagraniczne było w III kwartale 2005 r. również ujemne i wyniosło 164 mln EUR. Dominującym inwestorem były polskie fundusze inwestycyjne.

Odpływ netto polskiego kapitału za granicę z tytułu inwestycji bezpośrednich wyniósł w III kwartale 2005 r. 107 mln EUR. Przed rokiem saldo było również ujemne i wyniosło 279 mln EUR. Łączna wartość netto nabytych akcji i udziałów w zagranicznych przedsiębiorstwach wyniosła 158 mln EUR. Saldo kredytów udzielonych w III kwartale 2005 r. przez polskich inwestorów bezpośrednich było dodatnie, co oznacza przewagę spłat nad nowo zaciąganymi kredytami i wyniosło 51 mln EUR.

Saldo pozycji: gotówka, rachunki bieżące i lokaty w bankach za granicą w III kwartale 2005 r. było ujemne i wyniosło 1.056 mln EUR. Na ten odpływ kapitału za granicę złożyły się przede wszystkim lokaty polskich banków w wysokości 715 mln EUR oraz lokaty polskich przedsiębiorstw o wartości 265 mln EUR, które w znacznej części były wynikiem ulokowania na rachunku w banku zagranicznym środków pochodzących z otrzymanego kredytu.

Saldo udzielonych przez polskie podmioty kredytów handlowych w III kwartale 2005 r. było ujemne i wyniosło 258 mln EUR, co oznacza wzrost należności (przewagę nowych kredytów nad spłatami wcześniej zaciągniętych) z tego rodzaju inwestycji. Przed rokiem saldo to było dodatnie (przewaga spłat nad nowymi kredytami) i wyniosło 223 mln EUR. Saldo pozostałych kredytów (poza handlowymi) było również ujemne i w III kwartale 2005 r. wyniosło 69 mln EUR.

3.3. Pochodne instrumenty finansowe

Saldo wynikające z rozliczeń transakcji związanych z pochodnymi instrumentami finansowymi zawartych pomiędzy rezydentami a nierezydentami w III kwartale 2005 r. było dodatnie i wyniosło 167 mln EUR. Przed rokiem saldo to było również dodatnie i wyniosło 110 mln EUR.

Główny składnik tego salda to rozliczenia związane z walutowymi instrumentami pochodnymi, przede wszystkim swapami walutowymi. Dodatnie saldo stanowiło łączny wynik rozliczenia

pozycji w pochodnych instrumentach finansowych, których termin wygaśnięcia przypadał w III kwartale 2005 r., oraz przepływów wynikających z otwarcia i rozliczania pozycji w instrumentach pochodnych o terminach zamknięcia w przyszłych okresach.

Swapy walutowe stanowią również podstawowy składnik obrotów brutto na polskim rynku instrumentów pochodnych. Warto zauważyć, że w porównaniu z III kwartałem 2004 r. znacząco (o 50%) wzrosła aktywność nierezydentów na polskim rynku transakcji swap, wyrażona wartością nominalną zawieranych transakcji. Dzięki dużo większej płynności niż kasowy rynek *forex* nierezydenci dysponują wygodnym sposobem finansowania krótkoterminowych inwestycji na polskim rynku papierów dłużnych. Inwestorzy zagraniczni uzyskują polską walutę w transakcjach swapowych przeprowadzanych na rynku międzybankowym, będących z ekonomicznego punktu widzenia pożyczkami udzielanymi w złotych, zabezpieczonymi walutą obcą. Transakcje te są z reguły krótkoterminowe (od *overnight* do kilku dni) i często odnawiane aż do zamknięcia pozycji w polskich papierach dłużnych.

Tabela XVI Saldo pochodnych instrumentów finansowych (mln EUR)

	2004				2005		
	I	II	III	IV	I	II	III
Pochodne instrumenty finansowe	-21	-106	110	175	501	-323	167

4 Oficjalne aktywa rezerwowe

W wyniku transakcji bilansu płatniczego w III kwartale 2005 r. oficjalne aktywa rezerwowe zwiększyły się o 8 mln EUR. W analogicznym okresie 2004 r. aktywa rezerwowe zmniejszyły się o 69 mln EUR. Na zmianę oficjalnych aktywów rezerwowych wpłynęły transakcje bilansu płatniczego takie jak: transfery rządowe z Unią Europejską (poprzez operacje na rachunku Komisji Europejskiej w NBP), emisje obligacji Skarbu Państwa na rynku międzynarodowym, kredyty otrzymane przez rząd, bieżąca i przedterminowa obsługa zadłużenia zagranicznego Skarbu Państwa oraz dochody NBP od oficjalnych aktywów rezerwowych.

Stan oficjalnych aktywów rezerwowych na koniec września 2005 r. ukształtował się na poziomie 34.146 mln EUR i w porównaniu z końcem 2004 r. zwiększył się o 7.179 mln EUR, a w porównaniu z II kwartałem 2005 r. zmniejszył się o 8 mln EUR.

Poziom oficjalnych aktywów rezerwowych na koniec września był 4,4 krotnie wyższy niż średnia wartość importu towarów i usług zanotowana w III kwartale 2005 r. Wartość tego wskaźnika ustabilizowała się na obecnym poziomie i wykazuje w ciągu kilku ostatnich kwartałów nieznaczne wahania spowodowane kształtowaniem się oficjalnych aktywów rezerwowych.

Wykres 18. Stan oficjalnych aktywów rezerwowych

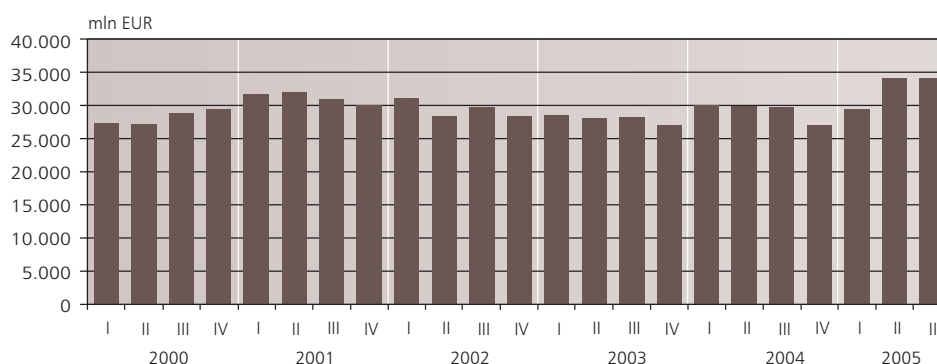
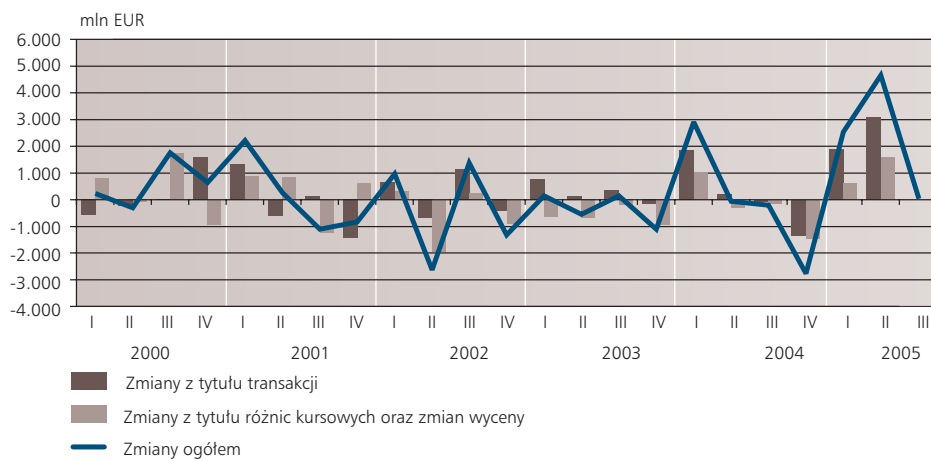


Tabela XVII Oficjalne aktywa rezerwowe – stany (mln EUR)

	2004				2005		
	I	II	III	IV	I	II	III
Oficjalne aktywa rezerwowe	30.002	29.946	29.739	26.967	29.499	34.154	34.146
Złoto monetarne	1.147	1.075	1.107	1.062	1.091	1.197	1.302
SDR	56	58	60	59	64	69	71
Transza rezerwowa w MFW	628	608	596	514	514	468	382
Foreign exchange (lokaty i papiery wartościowe)	26.993	27.260	26.172	25.313	26.801	31.837	31.157
Inne należności w walutach wymiennych*	1.179	946	1.805	18	1.029	583	1.234

* Inne należności w walutach wymiennych obejmują głównie transakcje repo i służą bieżącemu zarządzaniu strukturą rezerw.

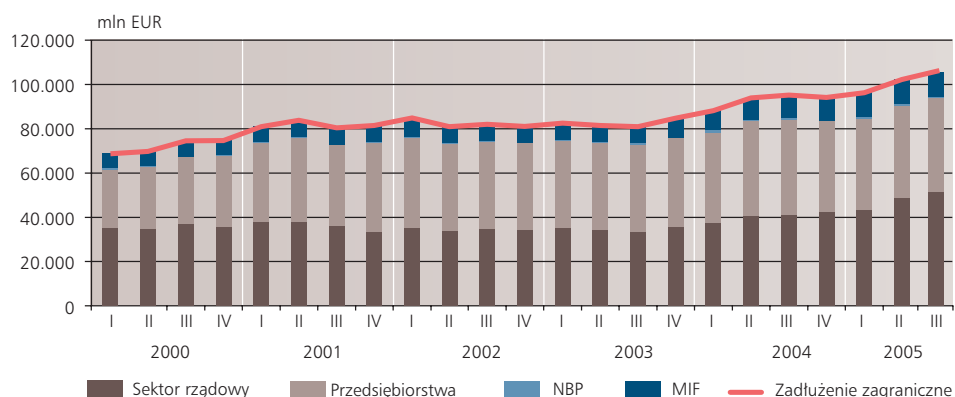
Wykres 19. Zmiany stanu oficjalnych aktywów rezerwowych



5 Wzrost zadłużenia zagranicznego

Zadłużenie zagraniczne Polski na koniec III kwartału 2005 r. wyniosło 105.559 mln EUR i w stosunku do II kwartału 2005 r. zwiększyło się o 2.646 mln EUR, tj. o 2,6%. Na zmianę stanu zadłużenia zagranicznego ogółem w III kwartale 2005 r. wpłynęły transakcje bilansu płatniczego, które spowodowały zwiększenie stanu zadłużenia o 1.403 mln EUR oraz różnice kursowe i inne zmiany, które dodatkowo powiększyły stan zadłużenia zagranicznego o 1.243 mln EUR. Wśród transakcji bilansu płatniczego największy wpływ na wzrost stanu zadłużenia miały transakcje sektora przedsiębiorstw, głównie napływ kapitału netto z tytułu wykorzystania nowych kredytów w wysokości 1.419 mln EUR. Transakcje sektora rządowego i samorządowego, w omawianym okresie, w wyniku odpływu kapitału netto w wysokości 470 mln EUR zmniejszyły stan zadłużenia zagranicznego.

Wykres 20. Zadłużenie zagraniczne Polski w podziale na sektory

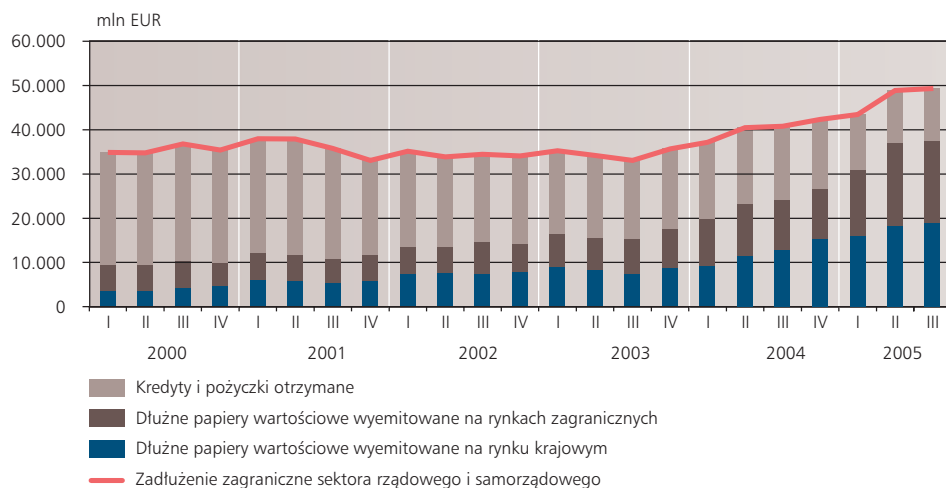


5.1. Wzrost zadłużenia zagranicznego sektora rządowego

Największa część polskiego zadłużenia zagranicznego przypada na sektor rządowy. Zadłużenie tego sektora na koniec III kwartału 2005 r. wyniosło 49.031 mln EUR, co stanowi 46,5% ogólnej kwoty zadłużenia zagranicznego kraju.

W strukturze zadłużenia zagranicznego rządu największy udział (77,7%) mają dłużne papiery wartościowe, emitowane zarówno na rynkach zagranicznych, jak i krajowym. Zadłużenie Skarbu Państwa z tytułu wyemitowanych papierów wartościowych na koniec III kwartału 2005 r. wyniosło 38.101 mln EUR. Wartość obligacji wyemitowanych na rynkach zagranicznych będących w posiadaniu nierezydentów wyniosła 19.407 mln EUR. Wartość obligacji wyemitowanych na rynku krajowym będąca w portfelu nierezydentów wyniosła 18.694 mln EUR. Pozostałe zadłużenie zagraniczne rządu stanowią kredyty zarówno wobec Klubu Paryskiego (zrestrukturyzowane zadłużenie pochodzące jeszcze z lat 70.), jak i zaciągnięte w latach późniejszych, kredyty głównie od organizacji międzynarodowych przeznaczone m.in. na finansowanie inwestycji i restrukturyzację niektórych gałęzi przemysłu. Od wielu lat obserwowana jest zmiana struktury zadłużenia rządu polegająca na systematycznym zmniejszaniu udziału kredytów i wzroście udziału dłużnych papierów wartościowych.

Wykres 21. Zadłużenie zagraniczne sektora rządowego i samorządowego



W III kwartale 2005 r. zadłużenie sektora rządowego wzrosło o 154 mln EUR, tj. o 0,3%. Wpływ na zmianę stanu zadłużenia w analizowanym okresie miały następujące instrumenty:

- dłużne papiery wartościowe, wzrost zadłużenia o 1.063 mln EUR. O wzroście zadłużenia z tego tytułu zdecydowały następujące czynniki:

- popyt inwestorów zagranicznych na obligacje Skarbu Państwa nominowane w walutach obcych; wartość netto obligacji sprzedanych nierezydentom na rynkach zagranicznych wyniosła 710 mln EUR,
- dodatnie różnice kursowe, zmiany z wyceny papierów i inne zmiany – 572 mln EUR,
- niższe zainteresowanie obligacjami wyemitowanymi na rynku krajowym; nierezydenci wycofali netto 157 mln EUR z obligacji Skarbu Państwa,
- wycofanie netto przez nierezydentów 62 mln EUR z bonów skarbowych wyemitowanych na rynku krajowym,

- pozostałe kredyty i pożyczki, spadek zadłużenia o 909 mln EUR. O spadku zadłużenia zdecydowały następujące pozycje:

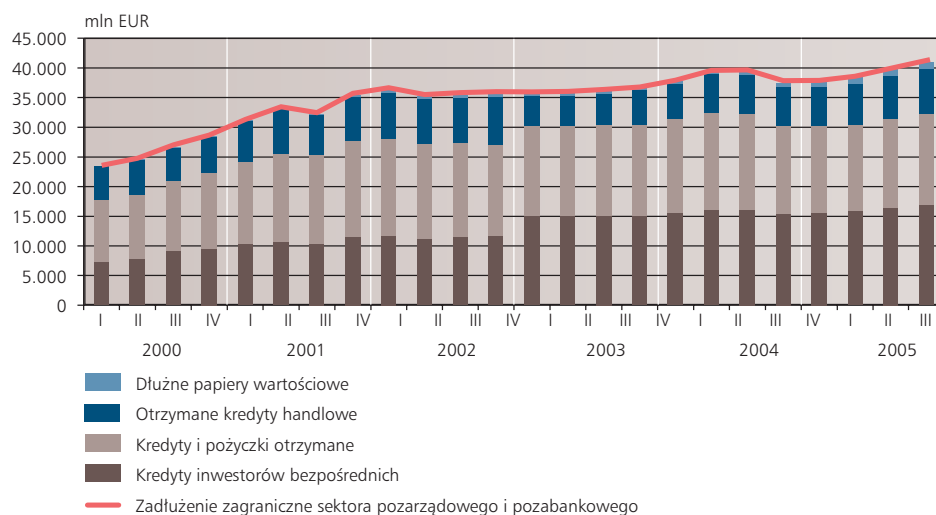
- spłata zaciągniętych kredytów w wysokości 1.091 mln EUR, w tym spłata zobowiązań wobec Klubu Paryskiego w wysokości 1.001 mln EUR,
- wykorzystanie nowych długoterminowych kredytów zagranicznych w wysokości 130 mln EUR,
- dodatnie różnice kursowe i inne zmiany w wysokości 52 mln EUR.

5.2. Wzrost zadłużenia zagranicznego sektora przedsiębiorstw

Zadłużenie sektora przedsiębiorstw na koniec III kwartału 2005 r. wyniosło 43.929 mln EUR, co stanowi 41,6% całości polskiego zadłużenia zagranicznego. Od czwartego kwartału 2004 r. obserwowany jest wzrost zadłużenia sektora przedsiębiorstw.

Największy udział (73,7%) w zadłużeniu sektora przedsiębiorstw mają pozostałe kredyty otrzymane przez polskie podmioty zarówno od inwestorów bezpośrednich, jak i od innych podmiotów (głównie banków). Na koniec III kwartału 2005 r. wartość zadłużenia w postaci pozostałych kredytów i pożyczek wyniosła 27.044 mln EUR, w tym od zagranicznych udziałowców 11.974 mln EUR, zaś od pozostałych podmiotów 15.070 mln EUR. Należy podkreślić, że jedna trzecia kwoty za-

Wykres 22. Zadłużenie zagraniczne sektora przedsiębiorstw



dłużenia zagranicznego sektora pozarządowego i pozabankowego z tytułu kredytów przypadła na wąską grupę kredytobiorców (28 przedsiębiorstw). Połowę zadłużenia zagranicznego tego sektora stanowiły zagraniczne zobowiązania kredytowe 104 przedsiębiorstw. Świadczy to o silnej koncentracji zadłużenia zagranicznego sektora przedsiębiorstw w wąskiej grupie podmiotów, które z uwagi na swoją pozycję rynkową oraz fakt, że niektóre z nich posiadają udziałowców zagranicznych, miały ułatwiony dostęp do zagranicznych rynków finansowych.

Na koniec III kwartału 2005 r. najwyższe zobowiązania zagraniczne z tytułu pozostałych kredytów i pożyczek, podobnie jak w poprzednich kwartałach, polskie przedsiębiorstwa posiadały wobec kredytodawców pochodzących z następujących krajów: Niemczech – 4.623 mln EUR, Francji – 3.590 mln EUR, Wielkiej Brytanii – 3.145 mln EUR, Austrii – 2.809 mln EUR, USA – 1.325 mln EUR, Finlandii 1.317 mln EUR oraz Luksemburga – 1.254 mln EUR. Międzynarodowym instytucjom finansowym polskie przedsiębiorstwa, na koniec III kwartału 2005 r., były winne kwotę 2.578 mln EUR, w porównaniu z II kwartałem 2005 r. zadłużenie to nieznacznie zmniejszyło się.

Zadłużenie sektora przedsiębiorstw z tytułu kredytów handlowych na koniec III kwartału 2005 r. wyniosło 12.615 mln EUR, w tym od udziałowców zagranicznych 5.328 mln EUR i od pozostałych kredytodawców 7.287 mln EUR. W zadłużeniu przedsiębiorstw z tytułu kredytów handlowych zwiększa się udział kredytów od udziałowców, co może świadczyć o wzroście roli inwestorów zagranicznych w finansowaniu bieżącej działalności przedsiębiorstw.

Zadłużenie zagraniczne polskich przedsiębiorstw, na koniec III kwartału 2005 r., z tytułu wyemitowanych przez nie i zakupionych przez nierezydentów papierów dłużnych wyniosło 4.142 mln EUR. Głównym składnikiem zadłużenia polskiego sektora pozarządowego i pozabankowego wynikającego z emisji papierów dłużnych były obligacje wyemitowane na rynkach zagranicznych, których wartość wyniosła 3.591 mln EUR.

W III kwartale 2005 r. zadłużenie sektora przedsiębiorstw zwiększyło się o 1.720 mln EUR. Wpływ na zmianę stanu zadłużenia w analizowanym okresie 2005 r. miały następujące instrumenty:

- kredyty od inwestorów bezpośrednich (łącznie z kredytami handlowymi od udziałowców), wzrost zadłużenia o 882 mln EUR. O wzroście zadłużenia zdecydowały następujące pozycje:

- napływ netto nowych kredytów w wysokości 685 mln EUR,
- dodatnie różnice kursowe w wysokości 197 mln EUR,

- pozostałe kredyty i pożyczki, wzrost zadłużenia o 544 mln EUR. O wzroście zadłużenia zdecydowały następujące pozycje:

- wykorzystanie nowych kredytów zagranicznych w wysokości 2.241 mln EUR,
- spłata zaciągniętych kredytów w wysokości 1.715 mln EUR
- dodatnie różnice kursowe i inne zmiany w wysokości 18 mln EUR,

- kredyty handlowe (z wyłączeniem kredytów handlowych od udziałowców), wzrost zadłużenia o 238 mln EUR. Na wzrost zadłużenia wpłynęły:

- wykorzystanie netto otrzymanych kredytów handlowych w wysokości 208 mln EUR,
- dodatnie różnice kursowe w wysokości 30 mln EUR,

- dłużne papiery wartościowe, wzrost zadłużenia o 55 mln EUR. O wzroście zadłużenia z tego tytułu zdecydowały dwa czynniki:

- wykup netto papierów wartościowych w wysokości 15 mln EUR,
- dodatnie różnice kursowe oraz różnice z wyceny w wysokości 70 mln EUR.

5.3. Wzrost zadłużenia zagranicznego sektora bankowego

Na koniec września 2005 r. zadłużenie zagraniczne sektora bankowego (z wyłączeniem NBP) wyniosło 11.330 mln EUR, co stanowi 10,7% ogólnej kwoty zadłużenia zagranicznego Polski. W porównaniu ze stanem zadłużenia na koniec II kwartału 2005 r. zadłużenie zagraniczne sektora bankowego zwiększyło się o 129 mln EUR, tj. o 1,2%. Zmiana stanu zadłużenia została spowodowana głównie przez:

- wzrost zadłużenia z tytułu kredytów i pożyczek otrzymanych w wysokości 498 mln EUR. O wzroście zadłużenia zdecydowały następujące pozycje:

- wykorzystanie nowych kredytów w wysokości 1.104 mln EUR,
- spłata zaciągniętych kredytów w wysokości 643 mln EUR,
- dodatnie różnice kursowe w wysokości 37 mln EUR.

- dłużne papiery wartościowe, wzrost zadłużenia o 112 mln EUR. O wzroście zadłużenia z tego tytułu zdecydowały dwa czynniki:

- wykup netto papierów wartościowych w wysokości 66 mln EUR,
- dodatnie różnice kursowe oraz różnice z wyceny w wysokości 178 mln EUR,

- odpływ kapitału netto (spadek zobowiązań) z tytułu depozytów ulokowanych w polskich bankach w kwocie 551 mln EUR oraz dodatnie różnice kursowe w wysokości 68 mln EUR.

5.4. Wzrost zadłużenia zagranicznego NBP

Zadłużenie zagraniczne Narodowego Banku Polskiego na koniec września 2005 r. wyniosło 1.269 mln EUR, co stanowi 1,2% zadłużenia zagranicznego ogółem. Zadłużenie zagraniczne NBP ma charakter krótkoterminowy i wynika przede wszystkim z pasywnych transakcji repo. Przeprowadzane transakcje repo w rzeczywistości nie powodują zadłużania się NBP, a służą jedynie bieżącemu zarządzaniu płynnością aktywów rezerwowych. Zadłużenie to obejmuje zobowiązania z tytułu:

- pasywnych transakcji repo w wysokości 1.234 mln EUR,
- rachunków bieżących i depozytów nierezydentów w wysokości 35 mln EUR.

Zobowiązania zagraniczne NBP w porównaniu ze stanem na koniec II kwartału 2005 r. zwiększyły się o 643 mln EUR.

5.5. Obsługa zadłużenia zagranicznego

Obsługa zadłużenia zagranicznego w III kwartale 2005 r. wyniosła 5.638 mln EUR. Znacząca część środków na obsługę zadłużenia zagranicznego pochodziła z emisji dłużnych papierów wartościowych oraz z wykorzystania nowych kredytów. Ponadto sektor rządowy dokonuje również zakupu środków na obsługę zadłużenia w walutach obcych w NBP. Wydatki na obsługę zadłużenia zagranicznego w III kwartale 2005 r. przedstawiały się następująco:

- zapłacone raty kapitałowe – 4.990 mln EUR (kredyty inwestorów bezpośrednich i pozostałe kredyty zagraniczne razem), co stanowi 88,5% łącznej kwoty obsługi zadłużenia zagranicznego,
- zapłacone odsetki – 515 mln EUR, co stanowi 9,1% łącznej kwoty obsługi zadłużenia zagranicznego,
- wykup dłużnych papierów wartościowych wyemitowanych przez polskie podmioty – 133 mln EUR, co stanowi 2,4% łącznej kwoty obsługi zadłużenia zagranicznego.

Obsługa zobowiązań zagranicznych poszczególnych sektorów kształtowała się następująco:

- sektor przedsiębiorstw – 3.549 mln EUR, co stanowi 62,9% ogólnej kwoty obsługi zadłużenia,
- sektora rządowy i samorządowy – 1.273 mln EUR, co stanowi 22,6% ogólnej kwoty obsługi zadłużenia,
- sektora bankowego (łącznie z NBP) – 816 mln EUR, co stanowi 14,5 % ogólnej kwoty obsługi zadłużenia.

Koszt obsługi zadłużenia zagranicznego w relacji do PKB w III kwartale 2005 r. ukształtował się na poziomie 9,6%.

5.6. Wybrane wskaźniki zadłużenia zagranicznego

Relacja zadłużenia zagranicznego ogółem do PKB na koniec września 2005 r. wyniosła 45,4%. W porównaniu do II kwartału 2005 r. relacja ta nieznacznie poprawiła się (45,7%). Na bezpiecznym poziomie utrzymuje się relacja zadłużenia krótkoterminowego do zadłużenia ogółem. Na koniec III kwartału 2005 r. relacja ta wyniosła 18,7%. W stosunku do II kwartału 2005 r. pogorszyła się o 0,2 punktu procentowego.

Z punktu widzenia oceny płynności międzynarodowej korzystnie kształtuje się relacja krótkoterminowego zadłużenia zagranicznego do oficjalnych aktywów rezerwowych – na koniec września 2005 r. wyniosła 57,8%. W porównaniu z II kwartałem 2005 r. relacja ta pogorszyła się o 1,9 punktu procentowego.

6
Aneks statystyczny

Tabela XVIII Polska: bilans płatniczy w mln EUR

	2002				2003
	I kwartał	II kwartał	III kwartał	IV kwartał	I kwartał
A. Rachunek bieżący	-1.795	-1.801	-682	-1.121	-1.641
Saldo obrotów towarowych	-2.064	-2.123	-1.442	-2.072	-1.529
Eksport f.o.b.	11.173	12.449	12.613	13.103	12.114
Import f.o.b.	13.237	14.572	14.055	15.175	13.643
Saldo usług	-61	224	204	488	-244
Przychody	2.103	2.581	2.767	3.094	1.967
Rozchody	2.164	2.357	2.563	2.606	2.211
Saldo dochodów	-310	-695	-427	-560	-652
Przychody	477	446	609	520	453
Rozchody	787	1.141	1.036	1.080	1.105
Saldo transferów bieżących	640	793	983	1.023	784
Przychody	887	1.018	1.220	1.268	1.015
Rozchody	247	225	237	245	231
B. Rachunek kapitałowy	-20	16	20	-23	-16
Przychody	4	22	22	1	27
Rozchody	24	6	2	24	43
C. Rachunek finansowy	2.951	857	2.639	1.199	1.125
Polskie inwestycje bezpośrednie za granicą	35	6	-155	-114	-51
Zagraniczne inwestycje bezpośrednie w Polsce	1.253	893	860	1.365	1.333
Inwestycje portfelowe – aktywa	-70	-448	-318	-372	7
Udziałowe papiery wartościowe	-23	-129	-115	-16	121
Dłużne papiery wartościowe	-47	-319	-203	-356	-114
Inwestycje portfelowe - pasywa	1.937	809	909	-288	2.892
Udziałowe papiery wartościowe	-193	-182	-254	41	-41
Dłużne papiery wartościowe	2.130	991	1.163	-329	2.933
Pozostałe inwestycje - aktywa	-255	-152	1.996	289	-2.034
NBP	0	0	0	0	0
Sektor rządowy i samorządowy	-11	-10	-13	-5	-5
Monetarne Instytucje Finansowe (z wyłączeniem NBP)	339	322	2.139	410	-948
Pozostałe sektory	-583	-464	-130	-116	-1.081
Pozostałe inwestycje - pasywa	855	37	-732	329	-811
NBP	-113	-285	-32	-81	336
Sektor rządowy i samorządowy	-39	-308	-535	342	-822
Monetarne Instytucje Finansowe (z wyłączeniem NBP)	413	-198	4	-735	318
Pozostałe sektory	594	828	-169	803	-643
Pochodne instrumenty finansowe	-804	-288	79	-10	-211
D. Saldo błędów i opuszczeń	-481	235	-842	-476	1.314
Razem A - D	655	-693	1.135	-421	782
E. Oficjalne aktywa rezerwowe	-655	693	-1.135	421	-782

2003			2004				2005		
II kwartał	III kwartał	IV kwartał	I kwartał	II kwartał	III kwartał	IV kwartał	I kwartał	II kwartał	III kwartał
-1.176	-567	-724	-2.245	-2.962	-2.102	-1.092	-1.001	-529	-926
-1.089	-1.155	-1.304	-910	-1.693	-1.115	-834	-316	-690	-612
13.117	14.052	14.553	14.285	16.754	16.827	17.981	17.580	18.806	19.192
14.206	15.207	15.857	15.195	18.447	17.942	18.815	17.896	19.496	19.804
182	192	312	-2	165	-10	642	312	573	147
2.381	2.717	2.785	2.123	2.524	2.945	3.229	2.617	3.297	3.499
2.199	2.525	2.473	2.125	2.359	2.955	2.587	2.305	2.724	3.352
-1.151	-596	-805	-2.260	-2.263	-2.243	-2.399	-2.046	-2.178	-1.984
477	468	467	392	364	442	492	629	508	585
1.628	1.064	1.272	2.652	2.627	2.685	2.891	2.675	2.686	2.569
882	992	1.073	927	829	1.266	1.499	1.049	1.766	1.523
1.129	1.217	1.325	1.114	1.317	2.007	2.203	1.963	2.392	2.194
247	225	252	187	488	741	704	914	626	671
-9	-5	-10	0	75	543	190	414	70	103
3	22	3	33	91	581	220	446	96	143
12	27	13	33	16	38	30	32	26	40
1.298	1.931	2.085	4.583	2.199	783	-874	3.479	3.256	1.266
-63	-53	-80	-7	-124	-279	-221	-91	-570	-107
824	536	1.264	3.106	2.328	1.023	3.613	2.233	1.072	1.811
-120	-783	-241	-444	-48	-112	-450	-457	-739	-641
145	-41	-57	-40	-25	52	-58	100	-121	-164
-265	-742	-184	-404	-23	-164	-392	-557	-618	-477
-758	-429	1.664	3.503	1.892	1.330	1.988	4.770	6.117	1.111
83	-273	-486	399	95	28	976	752	22	701
-841	-156	2.150	3.104	1.797	1.302	1.012	4.018	6.095	410
994	2.288	-1.976	-1.541	-3.364	-772	-3.791	-889	-554	-1.383
0	0	0	0	-22	0	-2	0	-3	7
-1	-12	-21	0	-7	-8	-15	-14	-17	-90
1.143	2.372	-2.183	-971	-2.323	-975	-3.990	-334	-397	-781
-148	-72	228	-570	-1.012	211	216	-541	-137	-519
695	247	1.852	-13	1.621	-517	-2.188	-2.588	-1.747	308
94	469	-891	800	-95	439	-1.179	1.000	-512	627
84	-788	370	-740	-17	-714	-460	-3.393	-880	-961
62	-24	1.411	-406	815	-89	561	-13	-131	-90
455	590	962	333	918	-153	-1.110	-182	-224	732
-274	125	-398	-21	-106	110	175	501	-323	167
21	-1.009	-1.510	-474	910	707	444	-991	279	-435
134	350	-159	1.864	222	-69	-1.332	1.901	3.076	8
-134	-350	159	-1.864	-222	69	1.332	-1.901	-3.076	-8

Tabela XIX Bilans płatniczy w mln PLN

	2002				2003
	I kwartał	II kwartał	III kwartał	IV kwartał	I kwartał
A. Rachunek bieżący	-6.490	-6.674	-2.784	-4.484	-6.879
Saldo obrotów towarowych	-7.474	-7.878	-5.887	-8.284	-6.396
Eksport f.o.b.	40.465	46.198	51.488	52.389	50.692
Import f.o.b.	47.939	54.076	57.375	60.673	57.088
Saldo usług	-206	834	836	1.940	-1.040
Przychody	7.627	9.585	11.294	12.370	8.216
Rozchody	7.833	8.751	10.458	10.430	9.256
Saldo dochodów	-1.123	-2.579	-1.744	-2.233	-2.722
Przychody	1.727	1.654	2.484	2.084	1.898
Rozchody	2.850	4.233	4.228	4.317	4.620
Saldo transferów bieżących	2.313	2.949	4.011	4.093	3.279
Przychody	3.211	3.780	4.981	5.073	4.246
Rozchody	898	831	970	980	967
B. Rachunek kapitałowy	-71	56	80	-90	-67
Przychody	14	80	90	6	112
Rozchody	85	24	10	96	179
C. Rachunek finansowy	10.691	3.171	10.788	4.789	4.693
Polskie inwestycje bezpośrednie za granicą	128	22	-633	-450	-220
Zagraniczne inwestycje bezpośrednie w Polsce	4.539	3.311	3.515	5.456	5.578
Inwestycje portfelowe – aktywa	-256	-1.658	-1.301	-1.491	25
Udziałowe papiery wartościowe	-83	-477	-469	-65	505
Dłużne papiery wartościowe	-173	-1.181	-832	-1.426	-480
Inwestycje portfelowe – pasywa	7.014	3.005	3.721	-1.155	12.098
Udziałowe papiery wartościowe	-698	-676	-1.032	162	-177
Dłużne papiery wartościowe	7.712	3.681	4.753	-1.317	12.275
Pozostałe inwestycje – aktywa	-926	-573	8.151	1.156	-8.513
NBP	0	0	0	0	0
Sektor rządowy i samorządowy	-43	-38	-50	-17	-22
Monetarne Instytucje Finansowe (z wyłączeniem NBP)	1.229	1.191	8.732	1.638	-3.968
Pozostałe sektory	-2.112	-1.726	-531	-465	-4.523
Pozostałe inwestycje - pasywa	3.102	131	-2.988	1.314	-3.392
NBP	-410	-1.059	-130	-325	1.403
Sektor rządowy i samorządowy	-143	-1.144	-2.186	1.369	-3.440
Monetarne Instytucje Finansowe (z wyłączeniem NBP)	1.499	-734	18	-2.941	1.332
Pozostałe sektory	2.156	3.068	-690	3.211	-2.687
Pochodne instrumenty finansowe	-2.910	-1.067	323	-41	-883
D. Saldo błędów i opuszczeń	-1.758	876	-3.448	-1.902	5.528
Razem A - D	2.372	-2.571	4.636	-1.687	3.275
E. Oficjalne aktywa rezerwowe	-2.372	2.571	-4.636	1.687	-3.275

2003			2004				2005		
II kwartał	III kwartał	IV kwartał	I kwartał	II kwartał	III kwartał	IV kwartał	I kwartał	II kwartał	III kwartał
-5.128	-2.498	-3.365	-10.699	-13.913	-9.303	-4.649	-4.025	-2.187	-3.728
-4.737	-5.115	-6.028	-4.349	-7.949	-4.936	-3.542	-1.271	-2.850	-2.465
57.103	62.179	67.283	68.229	78.638	74.500	76.290	70.855	77.703	77.216
61.840	67.294	73.311	72.578	86.587	79.436	79.832	72.126	80.553	79.681
781	860	1.436	10	784	-38	2.713	1.267	2.357	593
10.353	12.029	12.876	10.149	11.843	13.049	13.700	10.559	13.620	14.074
9.572	11.169	11.440	10.139	11.059	13.087	10.987	9.292	11.263	13.481
-5.013	-2.631	-3.732	-10.789	-10.635	-9.934	-10.180	-8.247	-8.992	-7.982
2.075	2.076	2.158	1.879	1.704	1.950	2.094	2.539	2.107	2.350
7.088	4.707	5.890	12.668	12.339	11.884	12.274	10.786	11.099	10.332
3.841	4.388	4.959	4.429	3.887	5.605	6.360	4.226	7.298	6.126
4.915	5.384	6.122	5.322	6.178	8.888	9.346	7.911	9.888	8.825
1.074	996	1.163	893	2.291	3.283	2.986	3.685	2.590	2.699
-40	-24	-47	-1	353	2.405	803	1.670	289	413
12	95	14	158	426	2.571	932	1.797	397	575
52	119	61	159	73	166	129	127	108	162
5.652	8.547	9.623	21.892	10.321	3.479	-3.699	14.009	13.458	5.092
-274	-234	-366	-43	-580	-1.235	-933	-369	-2.358	-432
3.585	2.378	5.840	14.836	10.931	4.530	15.326	8.999	4.432	7.288
-514	-3.468	-1.121	-2.123	-224	-486	-1.914	-1.856	-3.056	-2.582
636	-182	-260	-191	-117	237	-252	400	-502	-658
-1.150	-3.286	-861	-1.932	-107	-723	-1.662	-2.256	-2.554	-1.924
-3.300	-1.903	7.692	16.736	8.877	5.889	8.442	19.229	25.277	4.469
357	-1.211	-2.243	1.910	449	126	4.142	3.031	92	2.815
-3.657	-692	9.935	14.826	8.428	5.763	4.300	16.198	25.185	1.654
4.329	10.128	-9.138	-7.353	-15.792	-3.416	-16.074	-3.573	-2.284	-5.563
0	0	0	0	-104	0	-7	0	-12	28
-7	-53	-100	3	-38	-36	-59	-52	-66	-362
4.980	10.499	-10.093	-4.635	-10.902	-4.314	-16.930	-1.343	-1.635	-3.138
-644	-318	1.055	-2.721	-4.748	934	922	-2.178	-571	-2.091
3.020	1.090	8.556	-58	7.607	-2.289	-9.292	-10.434	-7.220	1.236
408	2.074	-4.119	3.819	-444	1.945	-5.008	4.028	-2.116	2.521
360	-3.489	1.707	-3.532	-81	-3.159	-1.950	-13.676	-3.637	-3.868
269	-105	6.521	-1.939	3.823	-395	2.378	-54	-543	-360
1.983	2.610	4.447	1.594	4.309	-680	-4.712	-732	-924	2.943
-1.194	556	-1.840	-103	-498	486	746	2.013	-1.333	676
96	-4.474	-6.949	-2.294	4.289	3.103	1.898	-3.995	1.158	-1.745
580	1.551	-738	8.898	1.050	-316	-5.647	7.659	12.718	32
-580	-1.551	738	-8.898	-1.050	316	5.647	-7.659	-12.718	-32

Tabela XX Bilans płatniczy w mln USD

	2002				2003
	I kwartał	II kwartał	III kwartał	IV kwartał	I kwartał
A. Rachunek bieżący	-1.568	-1.650	-671	-1.120	-1.763
Saldo obrotów towarowych	-1.809	-1.949	-1.419	-2.072	-1.640
Eksport f.o.b.	9.799	11.426	12.410	13.107	12.996
Import f.o.b.	11.608	13.375	13.829	15.179	14.636
Saldo usług	-49	208	202	490	-267
Przychody	1.847	2.371	2.723	3.096	2.107
Rozchody	1.896	2.163	2.521	2.606	2.374
Saldo dochodów	-269	-638	-421	-561	-697
Przychody	420	409	599	520	486
Rozchody	689	1.047	1.020	1.081	1.183
Saldo transferów bieżących	559	729	967	1.023	841
Przychody	777	935	1.201	1.268	1.089
Rozchody	218	206	234	245	248
B. Rachunek kapitałowy	-18	14	20	-23	-17
Przychody	3	20	22	1	29
Rozchody	21	6	2	24	46
C. Rachunek finansowy	2.590	785	2.603	1.202	1.204
Polskie inwestycje bezpośrednie za granicą	32	5	-153	-114	-56
Zagraniczne inwestycje bezpośrednie w Polsce	1.099	819	847	1.366	1.429
Inwestycje portfelowe – aktywa	-63	-410	-313	-371	8
Udziałowe papiery wartościowe	-21	-118	-113	-16	130
Dłużne papiery wartościowe	-42	-292	-200	-355	-122
Inwestycje portfelowe – pasywa	1.700	743	897	-289	3.101
Udziałowe papiery wartościowe	-169	-167	-249	40	-46
Dłużne papiery wartościowe	1.869	910	1.146	-329	3.147
Pozostałe inwestycje – aktywa	-225	-142	1.964	290	-2.183
NBP	0	0	0	0	0
Sektor rządowy i samorządowy	-11	-9	-12	-5	-6
Monetarne Instytucje Finansowe (z wyłączeniem NBP)	298	295	2.104	410	-1.018
Pozostałe sektory	-512	-428	-128	-115	-1.159
Pozostałe inwestycje – pasywa	751	34	-718	329	-868
NBP	-99	-262	-31	-81	360
Sektor rządowy i samorządowy	-35	-283	-527	342	-882
Monetarne Instytucje Finansowe (z wyłączeniem NBP)	363	-181	4	-736	342
Pozostałe sektory	522	760	-164	804	-688
Pochodne instrumenty finansowe	-704	-264	79	-9	-227
D. Saldo błędów i opuszczeń	-429	215	-835	-480	1.415
Razem A – D	575	-636	1.117	-421	839
E. Oficjalne aktywa rezerwowe	-575	636	-1.117	421	-839

2003			2004				2005		
II kwartał	III kwartał	IV kwartał	I kwartał	II kwartał	III kwartał	IV kwartał	I kwartał	II kwartał	III kwartał
-1.338	-630	-868	-2.794	-3.572	-2.571	-1.420	-1.310	-666	-1.138
-1.235	-1.299	-1.551	-1.138	-2.041	-1.363	-1.080	-414	-870	-748
14.893	15.802	17.316	17.846	20.193	20.560	23.263	23.071	23.706	23.435
16.128	17.101	18.867	18.984	22.234	21.923	24.343	23.485	24.576	24.183
203	221	370	5	200	-13	828	414	719	176
2.698	3.058	3.311	2.654	3.042	3.598	4.177	3.440	4.155	4.270
2.495	2.837	2.941	2.649	2.842	3.611	3.349	3.026	3.436	4.094
-1.308	-668	-964	-2.819	-2.731	-2.742	-3.107	-2.686	-2.741	-2.425
541	528	553	493	438	538	637	826	644	713
1.849	1.196	1.517	3.312	3.169	3.280	3.744	3.512	3.385	3.138
1.002	1.116	1.277	1.158	1.000	1.547	1.939	1.376	2.226	1.859
1.282	1.369	1.576	1.392	1.587	2.453	2.850	2.576	3.016	2.678
280	253	299	234	587	906	911	1.200	790	819
-11	-6	-12	-1	90	664	245	544	88	125
3	24	4	41	109	710	284	585	121	174
14	30	16	42	19	46	39	41	33	49
1.472	2.175	2.476	5.725	2.648	961	-1.130	4.566	4.107	1.547
-71	-60	-94	-11	-150	-342	-284	-119	-719	-131
935	605	1.502	3.881	2.807	1.251	4.674	2.932	1.351	2.214
-135	-881	-288	-554	-59	-133	-583	-604	-933	-784
165	-45	-67	-50	-31	65	-77	131	-154	-200
-300	-836	-221	-504	-28	-198	-506	-735	-779	-584
-860	-482	1.981	4.377	2.279	1.625	2.573	6.260	7.711	1.355
94	-307	-578	500	115	35	1.263	987	28	854
-954	-175	2.559	3.877	2.164	1.590	1.310	5.273	7.683	501
1.128	2.574	-2.351	-1.927	-4.055	-943	-4.903	-1.163	-695	-1.687
0	0	0	0	-27	0	-2	0	-3	9
-2	-14	-25	0	-10	-10	-19	-16	-20	-110
1.299	2.668	-2.598	-1.214	-2.800	-1.190	-5.163	-438	-499	-952
-169	-80	272	-713	-1.218	257	281	-709	-173	-634
786	277	2.200	-13	1.954	-632	-2.834	-3.397	-2.202	375
106	527	-1.061	999	-114	537	-1.528	1.311	-646	765
93	-886	439	-924	-21	-872	-595	-4.453	-1.109	-1.174
70	-27	1.678	-506	982	-109	726	-17	-165	-109
517	663	1.144	418	1.107	-188	-1.437	-238	-282	893
-311	142	-474	-28	-128	135	227	657	-406	205
28	-1.145	-1.785	-601	1.103	860	583	-1.304	350	-524
151	394	-189	2.329	269	-86	-1.722	2.496	3.879	10
-151	-394	189	-2.329	-269	86	1.722	-2.496	-3.879	-10

Tabela XXI Bilans płatniczy – salda (mln EUR)

	Rachunek bieżący					Rachunek kapitałowy	Rachunek finansowy	
	Saldo	Saldo obrotów towarowych	Saldo usług	Saldo dochodów	Saldo transferów		Saldo	Polskie inwestycje bezpośrednie za granicą
2002	-5.399	-7.701	855	-1.992	3.439	-7	7.646	-228
2003	-4.108	-5.077	442	-3.204	3.731	-40	7.707	-269
2004	-8.401	-4.552	795	-9.165	4.521	808	6.691	-631
I kw. 2002	-1.795	-2.064	-61	-310	640	-20	2.951	35
II kw. 2002	-1.801	-2.123	224	-695	793	16	857	6
III kw. 2002	-682	-1.442	204	-427	983	20	2.639	-155
IV kw. 2002	-1.121	-2.072	488	-560	1.023	-23	1.199	-114
I kw. 2003	-1.641	-1.529	-244	-652	784	-16	2.393	-73
II kw. 2003	-1.176	-1.089	182	-1.151	882	-9	1.298	-63
III kw. 2003	-567	-1.155	192	-596	992	-5	1.931	-53
IV kw. 2003	-724	-1.304	312	-805	1.073	-10	2.085	-80
I kw. 2004	-2.245	-910	-2	-2.260	927	0	4.583	-7
II kw. 2004	-2.962	-1.693	165	-2.263	829	75	2.199	-124
III kw. 2004	-2.102	-1.115	-10	-2.243	1.266	543	783	-279
IV kw. 2004	-1.092	-834	642	-2.399	1.499	190	-874	-221
I kw. 2005	-1.001	-316	312	-2.046	1.049	414	3.479	-91
II kw. 2005	-529	-690	573	-2.178	1.766	70	3.256	-570
III kw. 2005	-926	-612	147	-1.984	1.523	103	1.266	-107

6

Tabela XXII Rachunek bieżący (mln EUR)

	Rachunek bieżący					
	Saldo	Przychody	Rozchody	Saldo	Obroty towarowe	
					Eksport	Import
1	2	3	4	5	6	
2002	-5.399	66.328	71.727	-7.701	49.338	57.039
2003	-4.108	70.237	74.345	-5.077	53.836	58.913
2004	-8.401	84.999	93.400	-4.552	65.847	70.399
I kw. 2002	-1.795	14.640	16.435	-2.064	11.173	13.237
II kw. 2002	-1.801	16.494	18.295	-2.123	12.449	14.572
III kw. 2002	-682	17.209	17.891	-1.442	12.613	14.055
IV kw. 2002	-1.121	17.985	19.106	-2.072	13.103	15.175
I kw. 2003	-1.641	15.549	17.190	-1.529	12.114	13.643
II kw. 2003	-1.176	17.104	18.280	-1.089	13.117	14.206
III kw. 2003	-567	18.454	19.021	-1.155	14.052	15.207
IV kw. 2003	-724	19.130	19.854	-1.304	14.553	15.857
I kw. 2004	-2.245	17.914	20.159	-910	14.285	15.195
II kw. 2004	-2.962	20.959	23.921	-1.693	16.754	18.447
III kw. 2004	-2.102	22.221	24.323	-1.115	16.827	17.942
IV kw. 2004	-1.092	23.905	24.997	-834	17.981	18.815
I kw. 2005	-1.001	22.789	23.790	-316	17.580	17.896
II kw. 2005	-529	25.003	25.532	-690	18.806	19.496
III kw. 2005	-926	25.470	26.396	-612	19.192	19.804

Rachunek finansowy						Saldo błędów i opuszczeń	Oficjalne aktywa rezerwowe
Zagraniczne inwestycje bezpośrednie w Polsce	Inwestycje portfelowe – aktywa	Inwestycje portfelowe – pasywa	Pozostałe inwestycje – aktywa	Pozostałe inwestycje – pasywa	Pochodne instrumenty finansowe		
9	10	11	12	13	14	15	16
4.371	-1.208	3.367	1.878	489	-1.023	-1.564	-676
4.067	-1.137	3.369	-412	2.847	-758	-2.452	-1.107
10.070	-1.054	8.713	-9.468	-1.097	158	1.587	-685
1.253	-70	1.937	-255	855	-804	-481	-655
893	-448	809	-152	37	-288	235	693
860	-318	909	1.996	-732	79	-842	-1.135
1.365	-372	-288	289	329	-10	-476	421
1.443	7	2.892	-1.718	53	-211	46	-782
824	-120	-758	994	695	-274	21	-134
536	-783	-429	2.288	247	125	-1.009	-350
1.264	-241	1.664	-1.976	1.852	-398	-1.510	159
3.106	-444	3.503	-1.541	-13	-21	-474	-1.864
2.328	-48	1.892	-3.364	1.621	-106	910	-222
1.023	-112	1.330	-772	-517	110	707	69
3.613	-450	1.988	-3.791	-2.188	175	444	1.332
2.233	-457	4.770	-889	-2.588	501	-991	-1.901
1.072	-739	6.117	-554	-1.747	-323	279	-3.076
1.811	-641	1.111	-1.383	308	167	-435	-8

Rachunek bieżący								
Saldo	Usługi		Saldo	Dochody		Saldo	Transfery bieżące	
	Przychody	Rozchody		Przychody	Rozchody		Przychody	Rozchody
7	8	9	10	11	12	13	14	15
855	10.545	9.690	-1.992	2.052	4.044	3.439	4.393	954
442	9.850	9.408	-3.204	1.865	5.069	3.731	4.686	955
795	10.821	10.026	-9.165	1.690	10.855	4.521	6.641	2.120
-61	2.103	2.164	-310	477	787	640	887	247
224	2.581	2.357	-695	446	1.141	793	1.018	225
204	2.767	2.563	-427	609	1.036	983	1.220	237
488	3.094	2.606	-560	520	1.080	1.023	1.268	245
-244	1.967	2.211	-652	453	1.105	784	1.015	231
182	2.381	2.199	-1.151	477	1.628	882	1.129	247
192	2.717	2.525	-596	468	1.064	992	1.217	225
312	2.785	2.473	-805	467	1.272	1.073	1.325	252
-2	2.123	2.125	-2.260	392	2.652	927	1.114	187
165	2.524	2.359	-2.263	364	2.627	829	1.317	488
-10	2.945	2.955	-2.243	442	2.685	1.266	2.007	741
642	3.229	2.587	-2.399	492	2.891	1.499	2.203	704
312	2.617	2.305	-2.046	629	2.675	1.049	1.963	914
573	3.297	2.724	-2.178	508	2.686	1.766	2.392	626
147	3.499	3.352	-1.984	585	2.569	1.523	2.194	671

Tabela XXIII Usługi (mln EUR)

	Usługi					
	Saldo	Przychody	Rozchody	Saldo	Usługi transportowe	
					Przychody	Rozchody
	1	2	3	4	5	6
2002	855	10.545	9.690	1.529	3.446	1.917
2003	442	9.850	9.408	1.487	3.514	2.027
2004	795	10.821	10.026	1.002	3.373	2.371
I kw. 2002	-61	2.103	2.164	310	724	414
II kw. 2002	224	2.581	2.357	440	911	471
III kw. 2002	204	2.767	2.563	398	886	488
IV kw. 2002	488	3.094	2.606	381	925	544
I kw. 2003	-244	1.967	2.211	226	704	478
II kw. 2003	182	2.381	2.199	323	800	477
III kw. 2003	192	2.717	2.525	367	876	509
IV kw. 2003	312	2.785	2.473	571	1.134	563
I kw. 2004	-2	2.123	2.125	162	683	521
II kw. 2004	165	2.524	2.359	263	840	577
III kw. 2004	-10	2.945	2.955	255	860	605
IV kw. 2004	642	3.229	2.587	322	990	668
I kw. 2005	312	2.617	2.305	362	911	549
II kw. 2005	573	3.297	2.724	465	1.082	617
III kw. 2005	147	3.499	3.352	402	1.105	703

6

Tabela XXIV Pozostałe usługi (mln EUR)

	Pozostałe usługi								
	Saldo	Przychody	Rozchody	Usługi pocztowe, kurierskie i telekomunikacyjne			Usługi budowlane		
				Saldo	Przychody	Rozchody	Saldo	Przychody	Rozchody
	1	2	3	4	5	6	7	8	9
2002	-1.812	2.586	4.398	-27	172	199	221	583	362
2003	-2.153	2.747	4.900	-2	216	218	-53	644	697
2004	-1.788	2.763	4.551	-16	238	254	13	525	512
I kw. 2002	-470	582	1.052	-29	32	61	28	159	131
II kw. 2002	-359	676	1.035	-1	40	41	55	146	91
III kw. 2002	-468	584	1.052	2	54	52	96	139	43
IV kw. 2002	-515	744	1.259	1	46	45	42	139	97
I kw. 2003	-584	575	1.159	-20	46	66	-18	110	128
II kw. 2003	-418	693	1.111	17	60	43	-16	152	168
III kw. 2003	-490	746	1.236	4	66	62	-7	202	209
IV kw. 2003	-661	733	1.394	-3	44	47	-12	180	192
I kw. 2004	-428	614	1.042	17	80	63	16	114	98
II kw. 2004	-494	659	1.153	-3	51	54	-6	128	134
III kw. 2004	-350	698	1.048	-18	54	72	21	134	113
IV kw. 2004	-516	792	1.308	-12	53	65	-18	149	167
I kw. 2005	-462	697	1.159	-16	42	58	45	108	63
II kw. 2005	-444	924	1.368	-16	55	71	102	178	76
III kw. 2005	-318	957	1.275	-6	79	85	63	165	102

Saldo	Podróże zagraniczne		Saldo	Pozostałe usługi	
	Przychody	Rozchody		Przychody	Rozchody
7	8	9	10	11	12
1.138	4.513	3.375	-1.812	2.586	4.398
1.108	3.589	2.481	-2.153	2.747	4.900
1.581	4.685	3.104	-1.788	2.763	4.551
99	797	698	-470	582	1.052
143	994	851	-359	676	1.035
274	1.297	1.023	-468	584	1.052
622	1.425	803	-515	744	1.259
114	688	574	-584	575	1.159
277	888	611	-418	693	1.111
315	1.095	780	-490	746	1.236
402	918	516	-661	733	1.394
264	826	562	-428	614	1.042
396	1.025	629	-494	659	1.153
85	1.387	1.302	-350	698	1.048
836	1.447	611	-516	792	1.308
412	1.009	597	-462	697	1.159
552	1.291	739	-444	924	1.368
63	1.437	1.374	-318	957	1.275

Pozostałe usługi								
Ubezpieczenia i reasekuracja			Usługi finansowe			Usługi informatyczne i informacyjne		
Saldo	Przychody	Rozchody	Saldo	Przychody	Rozchody	Saldo	Przychody	Rozchody
10	11	12	13	14	15	16	17	18
-141	230	371	-75	143	218	-184	103	287
-172	193	365	-110	142	252	-192	118	310
-155	51	206	-163	134	297	-179	156	335
-6	70	76	-12	45	57	-43	17	60
-25	71	96	1	37	36	-44	29	73
-84	30	114	-31	29	60	-32	28	60
-26	59	85	-33	32	65	-65	29	94
-49	40	89	-23	28	51	-46	29	75
-26	57	83	-25	31	56	-43	30	73
-52	42	94	-23	45	68	-40	27	67
-45	54	99	-39	38	77	-63	32	95
-29	3	32	-27	31	58	-58	34	92
-51	10	61	-36	24	60	-43	63	106
-49	19	68	-18	42	60	-33	30	63
-26	19	45	-82	37	119	-45	29	74
-70	-1	69	-18	61	79	-51	28	79
-92	12	104	-47	61	108	-42	39	81
-39	22	61	-59	62	121	-37	37	74

cd. Tabeli XXIV

	Pozostałe usługi – ciąg dalszy					
	Patenty, prawa autorskie i opłaty licencyjne			Pozostałe usługi handlowe		
	Saldo	Przychody	Rozchody	Saldo	Przychody	Rozchody
	19	20	21	22	23	24
2002	-548	36	584	-857	1.249	2.106
2003	-636	26	662	-824	1.350	2.174
2004	-686	22	708	-454	1.537	1.991
I kw. 2002	-110	7	117	-235	237	472
II kw. 2002	-122	12	134	-149	325	474
III kw. 2002	-130	4	134	-260	281	541
IV kw. 2002	-186	13	199	-213	406	619
I kw. 2003	-227	11	238	-162	296	458
II kw. 2003	-124	4	128	-157	341	498
III kw. 2003	-116	4	120	-210	345	555
IV kw. 2003	-169	7	176	-295	368	663
I kw. 2004	-129	5	134	-172	328	500
II kw. 2004	-162	6	168	-149	355	504
III kw. 2004	-188	6	194	-33	383	416
IV kw. 2002	-207	5	212	-100	471	571
I kw. 2005	-193	6	199	-89	430	519
II kw. 2005	-173	14	187	-135	540	675
III kw. 2005	-166	10	176	-49	550	599

6

Tabela XXV Dochody (mln EUR)

	Dochody								
	Saldo	Przychody	Rozchody	Wynagrodzenia pracowników			Dochody z inwestycji		
				Saldo	Przychody	Rozchody	Saldo	Przychody	Rozchody
	1	2	3	4	5	6	7	8	9
2002	-1.992	2.052	4.044	-6	278	284	-1.986	1.774	3.760
2003	-3.204	1.865	5.069	66	324	258	-3.270	1.541	4.811
2004	-9.165	1.690	10.855	-63	288	351	-9.102	1.402	10.504
I kw. 2002	-310	477	787	-10	59	69	-300	418	718
II kw. 2002	-695	446	1.141	-13	71	84	-682	375	1.057
III kw. 2002	-427	609	1.036	3	67	64	-430	542	972
IV kw. 2002	-560	520	1.080	14	81	67	-574	439	1.013
I kw. 2003	-652	453	1.105	9	74	65	-661	379	1.040
II kw. 2003	-1.151	477	1.628	11	75	64	-1.162	402	1.564
III kw. 2003	-596	468	1.064	24	87	63	-620	381	1.001
IV kw. 2003	-805	467	1.272	22	88	66	-827	379	1.206
I kw. 2004	-2.260	392	2.652	-13	61	74	-2.247	331	2.578
II kw. 2004	-2.263	364	2.627	-14	71	85	-2.249	293	2.542
III kw. 2004	-2.243	442	2.685	-13	73	86	-2.230	369	2.599
IV kw. 2004	-2.399	492	2.891	-23	83	106	-2.376	409	2.785
I kw. 2005	-2.046	629	2.675	-24	74	98	-2.022	555	2.577
II kw. 2005	-2.178	508	2.686	-23	90	113	-2.155	418	2.573
III kw. 2005	-1.984	585	2.569	-19	95	114	-1.965	490	2.455

Pozostałe usługi – ciąg dalszy								
Usługi dla ludności, audiowizualne, kulturalne i rekreacyjne			Utrzymanie przedstawicielstw (rządowych)			Inne		
Saldo	Przychody	Rozchody	Saldo	Przychody	Rozchody	Saldo	Przychody	Rozchody
25	26	27	28	29	30	31	32	33
-102	63	165	-101	5	106	2	2	0
-59	54	113	-105	4	109	0	0	0
-31	73	104	-117	27	144	0	0	0
-25	14	39	-38	1	39	0	0	0
-41	16	57	-33	0	33	0	0	0
-14	17	31	-15	2	17	0	0	0
-22	16	38	-15	2	17	2	2	0
-9	13	22	-30	2	32	0	0	0
-8	18	26	-36	0	36	0	0	0
-16	14	30	-30	1	31	0	0	0
-26	9	35	-9	1	10	0	0	0
-6	14	20	-40	5	45	0	0	0
-7	16	23	-37	6	43	0	0	0
-10	22	32	-22	8	30	0	0	0
-8	21	29	-18	8	26	0	0	0
-9	17	26	-61	6	67	0	0	0
-11	16	27	-30	9	39	0	0	0
-5	21	26	-20	11	31	0	0	0

Dochody								
Dochody od inwestycji								
Dochody z inwestycji bezpośrednich			Dochody z inwestycji portfelowych			Dochody z pozostałych inwestycji		
Saldo	Przychody	Rozchody	Saldo	Przychody	Rozchody	Saldo	Przychody	Rozchody
10	11	12	13	14	15	16	17	18
-855	-58	797	-777	288	1.065	-354	1.544	1.898
-1.831	5	1.836	-972	377	1.349	-467	1.159	1.626
-7.652	25	7.677	-1.156	325	1.481	-294	1.052	1.346
-84	-18	66	-212	25	237	-4	411	415
-197	-17	180	-247	53	300	-238	339	577
-310	-16	294	-42	134	176	-78	424	502
-264	-7	257	-276	76	352	-34	370	404
-171	0	171	-306	78	384	-184	301	485
-824	5	829	-287	113	400	-51	284	335
-424	1	425	-97	75	172	-99	305	404
-412	-1	411	-282	111	393	-133	269	402
-1.851	2	1.853	-270	95	365	-126	234	360
-1.914	6	1.920	-249	72	321	-86	215	301
-1.917	5	1.922	-239	66	305	-74	298	372
-1.970	12	1.982	-398	92	490	-8	305	313
-1.705	14	1.719	-392	95	487	75	446	371
-1.771	17	1.788	-358	91	449	-26	310	336
-1.876	20	1.896	-246	66	312	157	404	247

cd. tabeli XXV

	Dochody z inwestycji											
	Saldo	Przychody	Rozchody	Dochody z inwestycji bezpośrednich								
				Saldo	Przychody	Rozchody	Dochody z kapitału			Odsetki z kredytów		
							Saldo	Przychody	Rozchody	Saldo	Przychody	Rozchody
1	2	3	4	5	6	7	8	9	10	11	12	
2002	-1.632	230	1.862	-855	-58	797	-1.411	18	1.429	1.222	-77	-1.299
2003	-2.803	382	3.185	-1.831	5	1.836	-1.416	13	1.429	65	-9	-74
2004	-8.808	350	9.158	-7.652	25	7.677	-2.049	29	2.078	-5.100	-18	5.082
I kw. 2002	-300	418	718	-84	-18	66	-216	2	218	328	-21	-349
II kw. 2002	-682	375	1.057	-197	-17	180	-356	3	359	313	-20	-333
III kw. 2002	-430	542	972	-310	-16	294	-485	2	487	293	-18	-311
IV kw. 2002	-574	439	1.013	-264	-7	257	-354	11	365	288	-18	-306
I kw. 2003	-661	379	1.040	-171	0	171	-89	3	92	16	-3	-19
II kw. 2003	-1.162	402	1.564	-824	5	829	-707	7	714	17	-2	-19
III kw. 2003	-620	381	1.001	-424	1	425	-331	3	334	16	-2	-18
IV kw. 2003	-827	379	1.206	-412	-1	411	-289	0	289	16	-2	-18
I kw. 2004	-2.247	331	2.578	-1.851	2	1.853	-86	3	89	-1.657	-1	1.656
II kw. 2004	-2.249	293	2.542	-1.914	6	1.920	-898	13	911	-912	-10	902
III kw. 2004	-2.230	369	2.599	-1.917	5	1.922	-670	5	675	-1.134	-2	1.132
IV kw. 2004	-2.376	409	2.785	-1.970	12	1.982	-395	8	403	-1.397	-5	1.392
I kw. 2005	-2.022	555	2.577	-1.705	14	1.719	-253	11	264	-1.341	0	1.341
II kw. 2005	-2.155	418	2.573	-1.771	17	1.788	-1.380	12	1.392	-248	0	248
III kw. 2005	-1.965	490	2.455	-1.876	20	1.896	-1.233	12	1.245	-514	0	514

Tabela XXVI Transfery bieżące (mln EUR)

	Transfery bieżące								
	Saldo	Przychody	Rozchody	Transfery rządowe			Transfery prywatne		
				Saldo	Przychody	Rozchody	Saldo	Przychody	Rozchody
1	2	3	4	5	6	7	8	9	
2002	3.439	4.393	954	513	643	130	2.926	3.750	824
2003	3.731	4.686	955	482	632	150	3.249	4.054	805
2004	4.521	6.641	2.120	672	2.110	1.438	3.849	4.531	682
I kw. 2002	640	887	247	44	65	21	596	822	226
II kw. 2002	793	1.018	225	94	122	28	699	896	197
III kw. 2002	983	1.220	237	191	237	46	792	983	191
IV kw. 2002	1.023	1.268	245	184	219	35	839	1.049	210
I kw. 2003	784	1.015	231	96	142	46	688	873	185
II kw. 2003	882	1.129	247	136	184	48	746	945	199
III kw. 2003	992	1.217	225	92	105	13	900	1.112	212
IV kw. 2003	1.073	1.325	252	158	201	43	915	1.124	209
I kw. 2004	927	1.114	187	232	268	36	695	846	151
II kw. 2004	829	1.317	488	-10	321	331	839	996	157
III kw. 2004	1.266	2.007	741	108	674	566	1.158	1.333	175
IV kw. 2004	1.499	2.203	704	342	847	505	1.157	1.356	199
I kw. 2005	1.049	1.963	914	166	926	760	883	1.037	154
II kw. 2005	1.766	2.392	626	701	1.140	439	1.065	1.252	187
III kw. 2005	1.523	2.194	671	98	585	487	1.425	1.609	184

Dochody z inwestycji											
Saldo	Dochody z inwestycji portfelowych								Dochody z pozostałych inwestycji		
	Przychody	Rozchody	Dochody z papierów udziałowych			Dochody z papierów dłużnych			Saldo	Przychody	Rozchody
			Saldo	Przychody	Rozchody	Saldo	Przychody	Rozchody			
13	14	15	16	17	18	19	20	21	22	23	24
-666	1	667	-777	288	1.065	-167	6	173	-610	282	892
-480	1	481	-972	377	1.349	-260	9	269	-712	368	1.080
-503	14	517	-1.156	325	1.481	-125	8	133	-1.031	317	1.348
-196	1	197	-212	25	237	-13	1	14	-199	24	223
-154	0	154	-247	53	300	-79	2	81	-168	51	219
-118	0	118	-42	134	176	-69	1	70	27	133	106
-198	0	198	-276	76	352	-6	2	8	-270	74	344
-98	0	98	-306	78	384	-9	1	10	-297	77	374
-134	0	134	-287	113	400	-152	4	156	-135	109	244
-109	0	109	-97	75	172	-59	0	59	-38	75	113
-139	1	140	-282	111	393	-40	4	44	-242	107	349
-108	0	108	-270	95	365	-8	1	9	-262	94	356
-104	3	107	-249	72	321	-62	4	66	-187	68	255
-113	2	115	-239	66	305	-43	1	44	-196	65	261
-178	9	187	-398	92	490	-12	2	14	-386	90	476
-111	3	114	-392	95	487	-30	2	32	-362	93	455
-143	5	148	-358	91	449	-81	7	88	-277	84	361
-129	8	137	-246	66	312	-131	3	134	-115	63	178

Tabela XXVII Inwestycje bezpośrednie (mln EUR)

	Inwestycje bezpośrednie						
	Ogółem	Polskie inwestycje bezpośrednie za granicą			Zagraniczne inwestycje bezpośrednie w Polsce		
		Ogółem	Wniesienie/wycofanie udziału i reinwestowane zyski	Pozostały kapitał, głównie kredyty	Ogółem	Wniesienie/wycofanie udziału i reinwestowane zyski	Pozostały kapitał, głównie kredyty
2002	4.143	-228	-198	-30	4.371	3.209	1.162
2003	3.798	-269	-83	-186	4.067	3.954	113
2004	9.439	-631	-342	-289	10.070	11.008	-938
I kw. 2002	1.288	35	32	3	1.253	684	569
II kw. 2002	899	6	10	-4	893	659	234
III kw. 2002	705	-155	-134	-21	860	687	173
IV kw. 2002	1.251	-114	-106	-8	1.365	1.179	186
I kw. 2003	1.370	-73	-41	-32	1.443	1.159	284
II kw. 2003	761	-63	-7	-56	824	868	-44
III kw. 2003	483	-53	-10	-43	536	660	-124
IV kw. 2003	1.184	-80	-25	-55	1.264	1.267	-3
I kw. 2004	3.099	-7	-6	-1	3.106	2.905	201
II kw. 2004	2.204	-124	-57	-67	2.328	2.293	35
III kw. 2004	744	-279	-186	-93	1.023	1.480	-457
IV kw. 2004	3.392	-221	-93	-128	3.613	4.330	-717
I kw. 2005	2.142	-91	-25	-66	2.233	2.238	-5
II kw. 2005	502	-570	-445	-125	1.072	884	188
III kw. 2005	1.704	-107	-158	51	1.811	1.044	767

Tabela XXIV Inwestycje portfelowe (mln EUR)

	Inwestycje portfelowe – aktywa				
	Ogółem	Udziałowe papiery wartościowe	Ogółem	Dłużne papiery wartościowe	
				Długoterminowe papiery dłużne	Instrumenty rynku pieniężnego
1	2	3	4	5	
2002	-1.208	-283	-925	-635	-290
2003	-1.137	168	-1.305	-1.218	-87
2004	-1.054	-71	-983	-707	-276
I kw. 2002	-70	-23	-47	-18	-29
II kw. 2002	-448	-129	-319	-181	-138
III kw. 2002	-318	-115	-203	-91	-112
IV kw. 2002	-372	-16	-356	-345	-11
I kw. 2003	7	121	-114	-167	53
II kw. 2003	-120	145	-265	-307	42
III kw. 2003	-783	-41	-742	-599	-143
IV kw. 2003	-241	-57	-184	-145	-39
I kw. 2004	-444	-40	-404	-235	-169
II kw. 2004	-48	-25	-23	15	-38
III kw. 2004	-112	52	-164	-117	-47
IV kw. 2004	-450	-58	-392	-370	-22
I kw. 2005	-457	100	-557	-561	4
II kw. 2005	-739	-121	-618	-627	9
III kw. 2005	-641	-164	-477	-412	-65

6

Tabela XXIX Inwestycje portfelowe – aktywa (mln EUR)

	Inwestycje portfelowe – aktywa						
	Ogółem	Udziałowe papiery wartościowe					Ogółem
		Ogółem	NBP	MIF	Sektor rządowy	Sektor pozarządowy i pozabankowy	
2002	-1.208	-283	0	-1	0	-282	-925
2003	-1.137	168	0	8	0	160	-1.305
2004	-1.054	-71	0	4	5	-80	-983
I kw. 2002	-70	-23	0	-1	0	-22	-47
II kw. 2002	-448	-129	0	0	0	-129	-319
III kw. 2002	-318	-115	0	0	0	-115	-203
IV kw. 2002	-372	-16	0	0	0	-16	-356
I kw. 2003	7	121	0	0	0	121	-114
II kw. 2003	-120	145	0	0	0	145	-265
III kw. 2003	-783	-41	0	-3	0	-38	-742
IV kw. 2003	-241	-57	0	11	0	-68	-184
I kw. 2004	-444	-40	0	-12	2	-30	-404
II kw. 2004	-48	-25	0	-2	0	-23	-23
III kw. 2004	-112	52	0	3	0	49	-164
IV kw. 2004	-450	-58	0	15	3	-76	-392
I kw. 2005	-457	100	0	53	0	47	-557
II kw. 2005	-739	-121	0	11	0	-132	-618
III kw. 2005	-641	-164	0	1	0	-165	-477

Inwestycje portfelowe – pasywa				
Ogółem	Udziałowe papiery wartościowe	Ogółem	Dłużne papiery wartościowe	
			Długoterminowe papiery dłużne	Instrumenty rynku pieniężnego
6	7	8	9	10
3.367	-588	3.955	3.913	42
3.369	-717	4.086	4.221	-135
8.713	1.498	7.215	7.206	9
1.937	-193	2.130	2.160	-30
809	-182	991	1.054	-63
909	-254	1.163	1.188	-25
-288	41	-329	-489	160
2.892	-41	2.933	2.836	97
-758	83	-841	-796	-45
-429	-273	-156	-59	-97
1.664	-486	2.150	2.240	-90
3.503	399	3.104	3.131	-27
1.892	95	1.797	1.738	59
1.330	28	1.302	1.282	20
1.988	976	1.012	1.055	-43
4.770	752	4.018	3.955	63
6.117	22	6.095	6.190	-95
1.111	701	410	489	-79

Inwestycje portfelowe – aktywa									
Dłużne papiery wartościowe									
Ogółem	Długoterminowe papiery dłużne				Instrumenty rynku pieniężnego				
	NBP	MIF	Sektor rządowy	Sektor pozarządowy i pozabankowy	Ogółem	NBP	MIF	Sektor rządowy	Sektor pozarządowy i pozabankowy
8	9	10	11	12	13	14	15	16	17
-635	0	-131	37	-541	-290	0	-226	0	-64
-1.218	0	-254	-18	-946	-87	0	27	2	-116
-707	0	-183	-6	-518	-276	0	-236	0	-40
-18	0	44	0	-62	-29	0	-107	0	78
-181	0	-7	0	-174	-138	0	4	0	-142
-91	0	-84	37	-44	-112	0	-130	0	18
-345	0	-84	0	-261	-11	0	7	0	-18
-167	0	34	0	-201	53	0	46	0	7
-307	0	-5	-1	-301	42	0	6	0	36
-599	0	-336	-16	-247	-143	0	0	2	-145
-145	0	53	-1	-197	-39	0	-25	0	-14
-235	0	-139	-1	-95	-169	0	-149	0	-20
15	0	50	-4	-31	-38	0	-1	0	-37
-117	0	6	0	-123	-47	0	-55	0	8
-370	0	-100	-1	-269	-22	0	-31	0	9
-561	0	-486	0	-75	4	0	-23	5	22
-627	0	-94	-2	-531	9	0	-4	0	13
-412	0	-253	1	-160	-65	0	0	0	-65

Tabela XXX Inwestycje portfelowe – pasywa (mln EUR)

	Inwestycje portfelowe – pasywa						
	Ogółem	Udziałowe papiery wartościowe			Dłużne papiery wartościowe		
		Ogółem	MIF	Sektor pozarządowy i pozabankowy	Ogółem	Długoterminowe papiery dłużne	
						Ogółem	NBP
1	2	3	4	5	6	7	
2002	3.367	-588	15	-603	3.955	3.913	0
2003	3.369	-717	-153	-564	4.086	4.221	0
2004	8.713	1.498	351	1.147	7.215	7.206	0
I kw. 2002	1.937	-193	-2	-191	2.130	2.160	0
II kw. 2002	809	-182	1	-183	991	1.054	0
III kw. 2002	909	-254	12	-266	1.163	1.188	0
IV kw. 2002	-288	41	4	37	-329	-489	0
I kw. 2003	2.892	-41	-13	-28	2.933	2.836	0
II kw. 2003	-758	83	39	44	-841	-796	0
III kw. 2003	-429	-273	-49	-224	-156	-59	0
IV kw. 2003	1.664	-486	-130	-356	2.150	2.240	0
I kw. 2004	3.503	399	28	371	3.104	3.131	0
II kw. 2004	1.892	95	36	59	1.797	1.738	0
III kw. 2004	1.330	28	-27	55	1.302	1.282	0
IV kw. 2004	1.988	976	314	662	1.012	1.055	0
I kw. 2005	4.770	752	111	641	4.018	3.955	0
II kw. 2005	6.117	22	86	-64	6.095	6.190	0
III kw. 2005	1.111	701	122	579	410	489	0

Tabela XXXI Pozostałe inwestycje – aktywa (mln EUR)

	Pozostałe inwestycje – aktywa				
	Ogółem	Kredyty handlowe	Kredyty udzielone powyżej 1 roku		
			Ogółem	Wykorzystanie	Splata
1	2	3	4	5	
2002	1.878	-1.327	-77	166	89
2003	-412	-741	-218	349	131
2004	-9.468	-973	-164	419	255
I kw. 2002	-255	-561	-15	56	41
II kw. 2002	-152	-481	-46	57	11
III kw. 2002	1.996	-153	-4	30	26
IV kw. 2002	289	-132	-12	23	11
I kw. 2003	-1.718	-773	14	16	30
II kw. 2003	994	-120	-13	37	24
III kw. 2003	2.288	-116	-72	103	31
IV kw. 2003	-1.976	268	-147	193	46
I kw. 2004	-1.541	-456	-50	110	60
II kw. 2004	-3.364	-882	-44	94	50
III kw. 2004	-772	223	-41	83	42
IV kw. 2004	-3.791	142	-29	132	103
I kw. 2005	-889	-381	29	91	120
II kw. 2005	-554	-131	-40	113	73
III kw. 2005	-1.383	-258	-48	135	87

Inwestycje portfelowe – pasywa							
Dłużne papiery wartościowe							
Długoterminowe papiery dłużne			Instrumenty rynku pieniężnego				
MIF	Sektor rządowy	Sektor pozarządowy i pozabankowy	Ogółem	NBP	MIF	Sektor rządowy	Sektor pozarządowy i pozabankowy
8	9	10	11	12	13	14	15
217	3.782	-86	42	0	1	29	12
41	4.752	-572	-135	0	-2	-98	-35
291	6.835	80	9	-1	-8	28	-10
190	1.955	15	-30	0	0	-32	2
-15	1.097	-28	-63	0	0	-63	0
42	1.169	-23	-25	0	0	-35	10
0	-439	-50	160	0	1	159	0
-9	2.991	-146	97	0	0	84	13
-2	-665	-129	-45	0	0	-15	-30
-4	-65	10	-97	0	0	-94	-3
56	2.491	-307	-90	0	-2	-73	-15
-7	3.147	-9	-27	0	11	-41	3
-7	1.740	5	59	0	-19	81	-3
305	519	458	20	-1	0	26	-5
0	1.429	-374	-43	0	0	-38	-5
1	3.992	-38	63	0	0	138	-75
473	5.713	4	-95	0	-30	-45	-20
-67	553	3	-79	0	0	-62	-17

Pozostałe inwestycje – aktywa					
Kredyty udzielone do 1 roku włącznie			Inne należności		
Ogółem	Wykorzystanie	Splata	Ogółem	Gotówka, rachunki bieżące i lokaty	Pozostałe należności
6	7	8	9	10	11
-3	108	105	3.285	3.300	-15
-157	451	294	704	723	-19
117	1.349	1.466	-8.448	-8.408	-40
-2	28	26	323	326	-3
7	19	26	368	372	-4
3	12	15	2.150	2.154	-4
-11	49	38	444	448	-4
-1	56	55	-958	-955	-3
-16	71	55	1.143	1.146	-3
-15	95	80	2.491	2.494	-3
-125	229	104	-1.972	-1.962	-10
80	311	391	-1.115	-1.079	-36
71	205	276	-2.509	-2.483	-26
-65	561	496	-889	-893	4
31	272	303	-3.935	-3.953	18
27	29	56	-564	-556	-8
-1	32	31	-382	-371	-11
-21	42	21	-1.056	-980	-76

Tabela XXXII Pozostałe inwestycje – pasywa (mln EUR)

	Pozostałe inwestycje – pasywa				
	Ogółem	Kredyty handlowe	Kredyty otrzymane powyżej 1 roku		
			Ogółem	Wykorzystanie	Splata
1	2	3	4	5	
2002	489	1.859	-1.242	5.665	6.907
2003	2.847	1.286	60	7.879	7.819
2004	-1.097	870	-2.635	11.108	13.743
I kw. 2002	855	342	610	1.622	1.012
II kw. 2002	37	785	-629	1.288	1.917
III kw. 2002	-732	-40	-666	1.292	1.958
IV kw. 2002	329	772	-557	1.463	2.020
I kw. 2003	53	233	-548	1.362	1.910
II kw. 2003	695	310	328	2.066	1.738
III kw. 2003	247	308	-504	1.823	2.327
IV kw. 2003	1.852	435	784	2.628	1.844
I kw. 2004	-13	63	-248	2.118	2.366
II kw. 2004	1.621	678	271	3.384	3.113
III kw. 2004	-517	-77	-907	2.030	2.937
IV kw. 2004	-2.188	206	-1751	3.576	5.327
I kw. 2005	-2.588	66	-3714	2.773	6.487
II kw. 2005	-1.747	26	-1472	2.795	4.267
III kw. 2005	308	208	-11	3.279	3.290

6

Tabela XXXIII Podstawowe wskaźniki bilansu płatniczego

	typ wsk.	2002				2003	
		I kwartał	II kwartał	III kwartał	IV kwartał	I kwartał	II kwartał
1 <u>Saldo rachunku bieżącego</u> Produkt krajowy brutto	%	-3,6	-3,5	-1,4	-2,1	-3,7	-2,6
2 <u>Saldo obrotów towarowych i usługowych</u> Produkt krajowy brutto	%	-4,3	-3,7	-2,6	-2,9	-4,0	-2,0
3 <u>Eksport towarów i usług</u> Import towarów i usług	%	-86,2	-88,8	-92,6	-91,1	-88,8	-94,5
4 <u>Stan oficjalnych aktywów rezerwowych</u> Import towarów i usług	%	-201,5	-167,7	-179,1	-160,0	-180,4	-171,0
5 <u>Stan oficjalnych aktywów rezerwowych</u> Import towarów i usług	miesiące	-6,0	-5,0	-5,4	-4,8	-5,4	-5,1
6 <u>Saldo inwestycji bezpośrednich</u> Saldo rachunku bieżącego	%	-71,8	-49,9	-103,4	-111,6	-83,5	-64,7
A Saldo rachunku bieżącego	mln EUR	-1.795	-1.801	-682	-1.121	-1.641	-1.176
B Saldo obrotów towarowych i usługowych	mln EUR	-2.125	-1.899	-1.238	-1.584	-1.773	-907
C Eksport towarów i usług	mln EUR	13.276	15.030	15.380	16.197	14.081	15.498
D Import towarów i usług	mln EUR	15.401	16.929	16.618	17.781	15.854	16.405
E Saldo inwestycji bezpośrednich	mln EUR	1.288	899	705	1.251	1.370	761
F Stan oficjalnych aktywów rezerwowych na koniec okresu	mln EUR	31.028	28.394	29.768	28.450	28.598	28.050
G Produkt krajowy brutto	mln EUR	49.989	51.571	47.401	53.781	44.787	46.075
H Kurs średni EUR w okresie	PLN	3,6214	3,7148	4,0823	3,9978	4,1845	4,3532

Pozostałe inwestycje – pasywa					
Kredyty otrzymane do 1 roku włącznie			Ogółem	Inne zobowiązania	
Ogółem	Wykorzystanie	Splata		Gotówka, rachunki bieżące i depozyty	Pozostałe zobowiązania
6	7	8	9	10	11
354	1.443	1.089	-482	-546	64
-85	1.688	1.773	1.586	1.568	18
675	2.788	2.113	-7	-2	-5
33	78	45	-130	-127	-3
-4	171	175	-115	-159	44
-12	180	192	-14	-17	3
337	1.014	677	-223	-243	20
-229	156	385	597	582	15
-27	1.126	1.153	84	101	-17
37	148	111	406	388	18
134	258	124	499	497	2
-2	204	206	174	182	-8
480	860	380	192	192	0
125	705	580	342	342	0
72	1.019	947	-715	-718	3
83	758	675	977	954	23
-19	102	121	-282	-296	14
37	196	159	74	76	-2

2003		2004				2005		
III kwartał	IV kwartał	I kwartał	II kwartał	III kwartał	IV kwartał	I kwartał	II kwartał	III kwartał
-1,2	-1,5	-5,0	-6,2	-4,1	-1,8	-1,8	-0,9	-1,6
-2,1	-2,0	-2,0	-3,2	-2,2	-0,3	0,0	-0,2	-0,8
-94,6	-94,6	-94,7	-92,7	-94,6	-99,1	-100,0	-99,5	-98,0
-159,0	-147,8	-173,2	-143,9	-142,3	-126,0	-146,0	-153,7	-147,5
-4,8	-4,4	-5,2	-4,3	-4,3	-3,8	-4,4	-4,6	-4,4
-85,2	-163,5	-138,0	-74,4	-35,4	-310,6	-214,0	-94,9	-184,0
-567	-724	-2.245	-2.962	-2.102	-1.092	-1.001	-529	-926
-963	-992	-912	-1.528	-1.125	-192	-4	-117	-465
16.769	17.338	16.408	19.278	19.772	21.210	20.197	22.103	22.691
17.732	18.330	17.320	20.806	20.897	21.402	20.201	22.220	23.156
483	1.184	3.099	2.204	744	3.392	2.142	502	1.704
28.197	27.095	30.002	29.946	29.739	26.967	29.499	34.154	34.146
45.575	48.975	44.515	47.985	51.653	60.245	56.130	57.054	58.967
4.4251	4.6232	4.7763	4.6938	4.4274	4.2429	4.0303	4.1319	4.0234

Tabela XXXIV Zadłużenie zagraniczne Polski w podziale na długoterminowe i krótkoterminowe (mln EUR)

	Zadłużenie zagraniczne Polski						
	Ogółem	Długo-terminowe	Krótko-terminowe	Narodowy Bank Polski			Ogółem
				Ogółem	Długo-terminowe	Krótko-terminowe	
1	2	3	4	5	6	7	
2002	81.045	67.793	13.252	105	6	99	34.117
2003	84.818	69.252	15.566	158	3	155	35.700
2004	94.108	76.240	17.868	76	1	75	42.350
I kw. 2002	84.846	72.186	12.660	501	9	492	35.161
II kw. 2002	81.008	69.289	11.719	203	8	195	33.869
III kw. 2002	82.030	70.251	11.779	172	7	165	34.488
IV kw. 2002	81.045	67.793	13.252	105	6	99	34.117
I kw. 2003	82.594	69.078	13.516	439	6	433	35.240
II kw. 2003	81.495	67.621	13.874	520	4	516	34.180
III kw. 2003	80.951	66.438	14.513	956	4	952	33.065
IV kw. 2003	84.818	69.252	15.566	158	3	155	35.700
I kw. 2004	88.229	72.079	16.150	1.021	3	1.018	37.196
II kw. 2004	93.937	76.242	17.695	926	2	924	40.486
III kw. 2004	95.614	77.278	18.336	1.342	2	1.340	40.799
IV kw. 2004	94.035	76.392	17.643	76	1	75	42.350
I kw. 2005	96.679	78.078	18.601	1.075	1	1.074	43.441
II kw. 2005	102.913	83.825	19.088	626	0	626	48.877
III kw. 2005	105.559	85.824	19.735	1.269	0	1.269	49.031

6

Tabela XXXV Zadłużenie zagraniczne Polski w podziale na sektory i instrumenty (mln EUR)

	Narodowy Bank Polski				Sektor rządowy i samorządowy	
	Ogółem	Pozostałe inwestycje			Ogółem	Ogółem
		Ogółem	Pozostałe kredyty i pożyczki otrzymane	Rachunki bieżące i depozyty		
	1	2	3	4	5	6
2002	105	105	6	99	34.117	14.281
2003	158	158	3	155	35.700	17.609
2004	76	76	1	75	42.350	26.605
I kw. 2002	501	501	9	492	35.161	13.579
II kw. 2002	203	203	8	195	33.869	13.438
III kw. 2002	172	172	7	165	34.488	14.564
IV kw. 2002	105	105	6	99	34.117	14.281
I kw. 2003	439	439	6	433	35.240	16.456
II kw. 2003	520	520	4	516	34.180	15.591
III kw. 2003	956	956	4	952	33.065	15.212
IV kw. 2003	158	158	3	155	35.700	17.609
I kw. 2004	1.021	1.021	3	1.018	37.196	19.882
II kw. 2004	926	926	2	924	40.486	23.204
III kw. 2004	1.342	1.342	2	1.340	40.799	24.323
IV kw. 2004	76	76	1	75	42.350	26.605
I kw. 2005	1.075	1.075	1	1.074	43.441	30.921
II kw. 2005	626	626	0	626	48.877	37.038
III kw. 2005	1.269	1.269	0	1.269	49.031	38.101

Zadłużenie zagraniczne Polski							
Sektor rządowy i samorządowy		Sektor bankowy			Sektor pozarządowy i pozabankowy		
Długo-terminowe	Krótko-terminowe	Ogółem	Długo-terminowe	Krótko-terminowe	Ogółem	Długo-terminowe	Krótko-terminowe
8	9	10	11	12	13	14	15
33.583	534	7.195	4.199	2.996	39.628	30.005	9.623
35.523	177	8.728	4.356	4.372	40.232	29.370	10.862
42.276	74	10.554	5.138	5.416	41.128	28.825	12.303
34.958	203	8.361	5.382	2.979	40.823	31.837	8.986
33.704	165	7.473	4.863	2.610	39.463	30.714	8.749
34.366	122	7.513	4.902	2.611	39.857	30.976	8.881
33.583	534	7.195	4.199	2.996	39.628	30.005	9.623
34.896	344	7.319	4.223	3.096	39.596	29.953	9.643
33.853	327	7.298	4.231	3.067	39.497	29.533	9.964
32.798	267	7.162	4.183	2.979	39.768	29.453	10.315
35.523	177	8.728	4.356	4.372	40.232	29.370	10.862
37.164	32	8.720	4.728	3.992	41.292	30.184	11.108
40.428	58	9.652	4.832	4.820	42.873	30.980	11.893
40.613	186	10.081	5.198	4.883	43.392	31.465	11.927
42.276	74	10.554	5.138	5.416	41.055	28.977	12.078
43.317	124	10.855	5.981	4.874	41.308	28.779	12.529
48.739	138	11.201	5.983	5.218	42.209	29.103	13.106
48.939	92	11.330	6.583	4.747	43.929	30.302	13.627

Sektor rządowy i samorządowy				
Dłużne papiery wartościowe w posiadaniu zagranicznych inwestorów portfelowych		Ogółem	Pozostałe inwestycje	
Długoterminowe papiery wartościowe	Instrumenty rynku pieniężnego		Pozostałe kredyty i pożyczki otrzymane	Pozostałe pasywa zagraniczne
7	8	9	10	11
14.017	264	19.836	19.829	7
17.439	170	18.091	18.084	7
26.539	66	15.745	15.738	7
13.388	191	21.582	21.570	12
13.295	143	20.431	20.409	22
14.451	113	19.924	19.915	9
14.017	264	19.836	19.829	7
16.128	328	18.784	18.768	16
15.279	312	18.589	18.574	15
14.962	250	17.853	17.836	17
17.439	170	18.091	18.084	7
19.862	20	17.314	17.307	7
23.158	46	17.282	17.275	7
24.145	178	16.476	16.473	3
26.539	66	15.745	15.738	7
30.803	118	12.520	12.516	4
36.903	135	11.839	11.837	2
38.026	75	10.930	10.928	2

cd. Tabeli XXXV

	Sektor bankowy				
	Ogółem	Kredyty inwestorów bezpośrednich	Dłużne papiery wartościowe w posiadaniu zagranicznych inwestorów portfelowych		
			Ogółem	Długoterminowe papiery wartościowe	Instrumenty rynku pieniężnego
12	13	14	15	16	
2002	7.195	209	414	414	0
2003	8.728	198	345	321	24
2004	10.554	233	714	648	66
I kw. 2002	8.361	342	556	428	128
II kw. 2002	7.473	315	386	386	0
III kw. 2002	7.513	354	402	402	0
IV kw. 2002	7.195	209	414	414	0
I kw. 2003	7.319	223	446	437	9
II kw. 2003	7.298	219	456	428	28
III kw. 2003	7.162	202	389	362	27
IV kw. 2003	8.728	198	345	321	24
I kw. 2004	8.720	238	513	490	23
II kw. 2004	9.652	240	552	483	69
III kw. 2004	10.081	233	908	822	86
IV kw. 2004	10.554	233	714	648	66
I kw. 2005	10.855	327	936	869	67
II kw. 2005	11.201	330	1.224	1.150	74
III kw. 2005	11.330	332	1.336	1.262	74

6

cd. Tabeli XXXV

	Sektor pozarządowy i pozabankowy				
	Ogółem	Kredyty inwestorów bezpośrednich ¹	Dłużne papiery wartościowe w posiadaniu zagranicznych inwestorów portfelowych		
			Ogółem	Długoterminowe papiery wartościowe	Instrumenty rynku pieniężnego
21	22	23	24	25	
2002	39.628	11.695	4.061	3.950	111
2003	40.232	15.128	3.754	3.643	111
2004	41.128	15.431	3.910	3.759	151
I kw. 2002	40.823	11.663	4.608	4.535	73
II kw. 2002	39.463	11.276	4.327	4.287	40
III kw. 2002	39.857	11.600	4.405	4.342	63
IV kw. 2002	39.628	11.695	4.061	3.950	111
I kw. 2003	39.596	15.137	4.077	4.030	47
II kw. 2003	39.497	15.123	3.864	3.799	65
III kw. 2003	39.768	15.075	3.763	3.712	51
IV kw. 2003	40.232	15.128	3.754	3.643	111
I kw. 2004	41.292	15.660	3.869	3.796	73
II kw. 2004	42.873	16.177	3.763	3.710	53
III kw. 2004	43.392	16.328	4.189	4.109	80
IV kw. 2004	41.055	15.646	3.910	3.759	151
I kw. 2005	41.308	15.856	3.883	3.806	77
II kw. 2005	42.209	16.420	4.087	3.981	106
III kw. 2005	43.929	17.302	4.142	4.022	120

¹ Od I kwartału 2003 r. dane powiększono o kredyty handlowe od udziałowców.

Sektor rządowy i samorządowy			
Pozostałe inwestycje			
Ogółem	Pozostałe kredyty i pożyczki otrzymane	Rachunki bieżące i depozyty	Pozostałe pasywa zagraniczne
17	18	19	20
6.572	3.583	2.989	0
8.185	3.850	4.335	0
9.607	4.838	4.769	0
7.463	4.620	2.843	0
6.772	4.165	2.607	0
6.757	4.148	2.609	0
6.572	3.583	2.989	0
6.650	3.569	3.081	0
6.623	3.590	3.033	0
6.571	3.629	2.942	0
8.185	3.850	4.335	0
7.969	4.038	3.931	0
8.860	4.623	4.237	0
8.940	4.666	4.274	0
9.607	4.838	4.769	0
9.592	4.872	4.720	0
9.647	4.549	5.098	0
9.662	5.047	4.615	0

Sektor pozarządowy i pozabankowy				Zadłużenie zagraniczne Polski ogółem
Pozostałe inwestycje				
Ogółem	Otrzymane kredyty handlowe ²	Pozostałe kredyty i pożyczki otrzymane	Pozostałe pasywa zagraniczne	
26	27	28	29	30
23.872	8.203	15.273	396	81.045
21.350	5.804	15.274	272	84.818
21.787	6.644	14.733	410	94.108
24.552	7.832	16.358	362	84.846
23.860	7.613	15.875	372	81.008
23.852	7.640	15.818	394	82.030
23.872	8.203	15.273	396	81.045
20.382	5.007	15.101	274	82.594
20.510	5.235	15.027	248	81.495
20.930	5.482	15.189	259	80.951
21.350	5.804	15.274	272	84.818
21.763	5.914	15.766	83	88.229
22.933	6.645	16.203	85	93.937
22.875	6.643	16.147	85	95.614
21.499	6.713	14.700	86	94.035
21.569	6.889	14.569	111	96.679
21.702	7.049	14.526	127	102.913
22.485	7.287	15.070	128	105.559

² Od I kwartału 2003 r. dane pomniejszono o kredyty handlowe od udziałowców.

Tabela XXXVI Podstawowe wskaźniki zadłużenia zagranicznego

	Jednostka	III kw. 2001 – II kw. 2002	IV kw. 2001 – III kw. 2002	I kw. 2002 – IV kw. 2002	II kw. 2002 – I kw. 2003	III kw. 2002 – II kw. 2003
1 $\frac{\text{Zadłużenie zagraniczne}}{\text{Produkt krajowy brutto}}$	%	38,7	39,7	40,0	41,8	42,4
2 $\frac{\text{Zadłużenie zagraniczne krótkoterminowe}}{\text{Zadłużenie zagraniczne ogółem}}$	%	14,5	14,4	16,4	16,4	17,0
3 $\frac{\text{Zadłużenie zagraniczne krótkoterminowe}}{\text{Oficjalne aktywa rezerwowe}}$	%	41,3	39,6	46,6	47,3	49,5
4 $\frac{\text{Zadłużenie zagraniczne ogółem}}{\text{Wpływy z eksportu towarów i usług}}$	%	138,5	139,0	135,3	136,1	133,3
5 $\frac{\text{Obsługa zadłużenia zagranicznego}}{\text{Produkt krajowy brutto}}$	%	8,5	8,6	8,3	9,0	10,2
6 $\frac{\text{Obsługa zadłużenia zagranicznego}}{\text{Wpływy z eksportu towarów i usług}}$	%	30,5	30,1	28,2	29,2	32,0
A Zadłużenia zagraniczne ogółem	mIn EUR	81.008	82.030	81.045	82.594	81.495
B Zadłużenia zagraniczne długoterminowe	mIn EUR	69.289	70.251	67.793	69.078	67.621
C Zadłużenia zagraniczne krótkoterminowe	mIn EUR	11.719	11.779	13.252	13.516	13.874
D Produkt krajowy brutto	mIn EUR	209.503	206.559	202.742	197.540	192.044
E Oficjalne aktywa rezerwowe	mIn EUR	28.394	29.768	28.450	28.598	28.050
F Wpływy z eksportu towarów i usług	mIn EUR	58.505	59.017	59.883	60.688	61.156
G Obsługa zadłużenia zagranicznego	mIn EUR	17.835	17.778	16.871	17.707	19.555
H Kurs średni EUR w okresie	PLN	3,6864	3,7684	3,8541	3,9949	4,1545

IVkw. 2002 – III kw. 2003	Ikw. 2003 – IV kw. 2003	II kw. 2003 – I kw. 2004	III kw. 2003 – II kw. 2004	IV kw. 2003 – III kw. 2004	I kw. 2004 – IV kw. 2004	II kw. 2004 – I kw. 2005	III kw. 2004 – II kw. 2005	IV kw. 2004 – III kw. 2005
42,6	45,7	46,5	49,4	49,1	46,0	44,8	45,7	45,4
17,9	18,4	18,3	18,8	19,2	18,8	19,2	18,5	18,7
51,5	57,4	53,8	59,1	61,7	65,4	63,1	55,9	57,8
129,4	133,2	133,7	134,6	131,3	122,7	120,2	123,6	122,5
10,7	10,5	10,6	10,5	11,3	13,2	14,9	14,8	14,1
32,5	30,7	30,4	28,7	30,2	35,3	40,0	40,1	38,0
80.951	84.818	88.229	93.937	95.614	94.035	96.679	102.913	105.559
66.438	69.252	72.079	76.242	77.278	76.392	78.078	83.825	85.824
14.513	15.566	16.150	17.695	18.336	17.643	18.601	19.088	19.735
190.218	185.412	189.555	189.989	194.620	204.398	216.013	225.082	232.396
28.197	27.095	30.002	29.946	29.739	26.967	29.499	34.154	34.146
62.545	63.686	66.013	69.793	72.796	76.668	80.457	83.282	86.201
20.358	19.550	20.095	20.004	21.979	27.032	32.167	33.356	32.770
4,2402	4,3965	4,5445	4,6296	4,6302	4,5351	4,3486	4,2081	4,1071