



Bilans płatniczy

Rzeczypospolitej Polskiej

za I kwartał 2008 roku

Projekt graficzny:
Oliwka s. c.

Skład i druk:
Drukarnia NBP

Wydął:
Narodowy Bank Polski
Departament Komunikacji Społecznej
00-919 Warszawa, ul. Świętokrzyska 11/21
Telefon 022 653 23 35
Fax 022 653 13 21
www.nbp.pl
© Copyright Narodowy Bank Polski, 2008

Spis treści

Synteza	6
1. Rachunek bieżący	9
1. 1. Wyższy deficyt obrotów towarowych.	10
1.1.1. Wzrost eksportu towarów.	11
1.1.2. Wzrost importu towarów	13
1. 2. Zmniejszenie dodatniego salda usług.	16
1.2.1. Podróże zagraniczne.	16
1.2.2. Usługi transportowe	17
1.2.3. Pozostałe usługi	18
1. 3. Pogłębienie ujemnego salda dochodów.	19
1. 4. Zmniejszenie dodatniego salda transferów bieżących.	21
2. Rachunek kapitałowy	23
3. Rachunek finansowy	24
3. 1. Inwestycje nierezydentów w Polsce	24
3.1.1. Napływ zagranicznych inwestycji bezpośrednich	24
3.1.2. Odpływ inwestycji portfelowych	26
3.1.3. Napływ pozostałych inwestycji zagranicznych	28
3. 2. Inwestycje rezydentów za granicą	29
3. 3. Pochodne instrumenty finansowe	31
4. Oficjalne aktywa rezerwowe	32
5. Zadłużenie zagraniczne ogółem	33
5. 1. Zadłużenie zagraniczne sektora rządowego i samorządowego.	33
5. 2. Zadłużenie zagraniczne sektora przedsiębiorstw	34
5. 3. Zadłużenie zagraniczne sektora bankowego	36
5. 4. Zadłużenie zagraniczne NBP	36
5. 5. Obsługa zadłużenia zagranicznego	37
5. 6. Wybrane wskaźniki zadłużenia zagranicznego	37
6. Aneks	39

Spis tabel

Tabela I. Składniki salda rachunku bieżącego	9
Tabela II. Eksport towarów w podziale geograficznym	11
Tabela III. Import towarów w podziale geograficznym	13
Tabela IV. Import towarów według kierunków przeznaczenia	15
Tabela V. Usługi	16
Tabela VI. Dochody	19
Tabela VII. Transfery bieżące	21
Tabela VIII. Środki przekazane do kraju z tytułu pracy polaków za granicą	22
Tabela IX. Rachunek kapitałowy	23
Tabela X. Zagraniczne inwestycje w Polsce	25
Tabela XI. Zagraniczne inwestycje bezpośrednie	25
Tabela XII. Zagraniczne inwestycje portfelowe – salda	26
Tabela XIII. Zagraniczne inwestycje portfelowe – obroty	27
Tabela XIV. Pozostałe inwestycje – pasywa	28
Tabela XV. Inwestycje rezydentów za granicą	30
Tabela XVI. Saldo pochodnych instrumentów finansowych	31
Tabela XVII. Oficjalne aktywa rezerwowe – stany	32
Tabela XVIII. Bilans płatniczy w mln EUR	40
Tabela XIX. Bilans płatniczy w mln PLN.	42
Tabela XX. Bilans płatniczy w mln USD.	44
Tabela XXI. Bilans płatniczy – salda	46
Tabela XXII. Rachunek bieżący	46
Tabela XXIII. Usługi	48
Tabela XXIV. Pozostałe usługi	48
Tabela XXV. Dochody.	50
Tabela XXVI. Transfery bieżące	52
Tabela XXVII. Inwestycje bezpośrednie	53
Tabela XXVIII. Inwestycje portfelowe	54
Tabela XXIX. Inwestycje portfelowe – aktywa	54
Tabela XXX. Inwestycje portfelowe – pasywa	56
Tabela XXXI. Pozostałe inwestycje – aktywa	56
Tabela XXXII. Pozostałe inwestycje – pasywa	58
Tabela XXXIII. Podstawowe wskaźniki bilansu płatniczego	58
Tabela XXXIV. Zadłużenie zagraniczne Polski w podziale na długoterminowe i krótkoterminowe ...	60
Tabela XXXV. Zadłużenie zagraniczne Polski w podziale na sektory i instrumenty	60
Tabela XXXVI. Podstawowe wskaźniki zadłużenia zagranicznego	64

Spis wykresów

Wykres 1. Składniki salda rachunku bieżącego	9
Wykres 2. Saldo rachunku bieżącego w relacji do PKB	10
Wykres 3. Obroty towarowe	11
Wykres 4. Eksport towarów wg sekcji PCN	12
Wykres 5. Import towarów wg sekcji PCN	14
Wykres 6. Usługi – przychody	16
Wykres 7. Usługi – rozchody	17
Wykres 8. Dochody	20
Wykres 9. Transfery bieżące	21
Wykres 10. Komponenty rachunku finansowego	24
Wykres 11. Zagraniczne inwestycje bezpośrednie.	25
Wykres 12. Zagraniczne inwestycje portfelowe.	26
Wykres 13. Różnice rentowności obligacji 10-letnich	27
Wykres 14. Pozostałe inwestycje – pasywa.	28
Wykres 15. Inwestycje portfelowe – aktywa	30
Wykres 16. Zmiany stanu oficjalnych aktywów rezerwowych	32
Wykres 17. Zadłużenie zagraniczne Polski w podziale na sektory	33
Wykres 18. Zadłużenie zagraniczne sektora rządowego i samorządowego.	34
Wykres 19. Zadłużenie zagraniczne sektora przedsiębiorstw.	35
Wykres 20. Zadłużenie zagraniczne sektora bankowego	36

Synteza

Poniższe opracowanie przedstawia relacje gospodarcze podmiotów krajowych z podmiotami zagranicznymi w I kwartale 2008 r.

1. W omawianym okresie saldo rachunku bieżącego było ujemne i wyniosło 4.038 mln EUR. Deficyt na rachunku bieżącym w głównej mierze był rezultatem wysokiego ujemnego salda towarów i dochodów oraz niższego, dodatniego salda transferów bieżących. Pogorszenie salda transferów bieżących zostało spowodowane wysoką składką wpłaconą do budżetu Unii Europejskiej oraz zmianą struktury napływu środków z UE. Obecnie większą rolę odgrywają transfery finansujące inwestycje, które ujmowane są w transferach kapitałowych (część rachunku kapitałowego). W porównaniu z I kwartałem 2007 r. deficyt rachunku bieżącego pogorszył się o 1.570 mln EUR, głównie w wyniku zmniejszenia dodatniego salda transferów bieżących oraz pogłębienia ujemnego salda dochodów i towarów. Relacja deficytu rachunku bieżącego do PKB wyniosła -4,9% i w porównaniu z I kwartałem 2007 r. pogorszyła się o 1,3 punktu procentowego. Łączne saldo rachunku bieżącego i kapitałowego w stosunku do PKB wyniosło -3,3%, co oznacza pogorszenie o 0,4 punktu procentowego w stosunku do analogicznego kwartału poprzedniego roku.

Główne pozycje rachunku bieżącego analizowanego kwartału, w porównaniu z I kwartałem 2007 r., przedstawiały się następująco:

- deficyt obrotów towarowych wyniósł 2.769 mln EUR i pogłębił się o 447 mln EUR,
- ujemne saldo dochodów wyniosło 2.708 mln EUR i pogorszyło się o 477 mln EUR,
- dodatnie saldo transferów bieżących wyniosło 924 mln EUR i zmniejszyło się o 541 mln EUR,
- dodatnie saldo usług wyniosło 515 mln EUR i zmniejszyło się o 105 mln EUR.

W pierwszym kwartale 2008 r. dynamika eksportu wzrosła o 21,3% i nieznacznie przewyższyła dynamikę importu – wzrost o 21,1%.

Eksport zwiększył się przede wszystkim na skutek wzrostu wartości eksportu takich wyrobów jak: odbiorniki telewizyjne oraz części do nich, samochody ciężarowe i osobowe, meble, wyroby stalowe, silniki oraz części i akcesoria samochodowe. W imporcie do Polski najwyższy przyrost wartości odnotowano w grupie takich wyrobów jak: komputery, samochody osobowe, ciężarowe i części do nich. Odnotowano również wysoki wzrost wartości importu ropy naftowej i jej olejów (o 61,6%), głównie jest to rezultat silnego wzrostu cen ropy na rynkach międzynarodowych o 49,3% przy jednoczesnym wzroście jej wolumenu o 12,7%. Znaczny wzrost popytu na towary z importu, przede wszystkim o charakterze zaopatrzeniowym, związany był z obserwowanym przyspieszeniem wzrostu gospodarczego w Polsce.

Pogorszenie salda wymiany usługowej z zagranicą było efektem pogłębienia ujemnego salda w grupie pozostałych usług. Grupę pozostałych usług charakteryzuje duże wewnętrzne zróżnicowanie i tak: saldo usług informatycznych i informacyjnych oraz budowlanych zwiększyło się odpowiednio o 34 mln EUR i 30 mln EUR; natomiast saldo usług finansowych i praw autorskich i licencyjnych zmniejszyło się odpowiednio o 72 mln EUR i 42 mln EUR. Jednocześnie zmniejszyło się dodatnie saldo podróży zagranicznych oraz usług transportowych.

Pogłębienie ujemnego salda dochodów spowodowane było wyższymi, niż rok wcześniej, dochodami uzyskiwanymi przez zagranicznych inwestorów z tytułu inwestycji bezpośrednich. Wysokie ujemne saldo dochodów z inwestycji silnie wpływa na kształtowanie się deficytu rachunku bieżącego. Jednocześnie na saldo dochodów pozytywnie wpłynęło saldo wynagrodzeń pracowników.

Zmniejszenie dodatniego salda transferów bieżących w I kwartale 2008 r. wynikało z niższych, niż w I kwartale 2007 r., przychodów sektora rządowego (rezultat przesunięcia napływu środków z UE z transferów bieżących do kapitałowych), pomimo wzrostu transferów prywatnych, obejmujących między innymi przekazy zarobków osób pracujących za granicą. W omawianym kwartale została wpłacona, wyższa niż przed rokiem, składka do budżetu Unii Europejskiej.

Na podstawie danych bilansu płatniczego oszacowano, że w I kwartale 2008 r. wielkość środków przekazanych przez Polaków z tytułu pracy za granicą wyniosła 1.214 mln EUR. W porównaniu z I kwartałem 2007 r. był to przyrost środków o 90 mln EUR.

Saldo rachunku kapitałowego było dodatnie i wyniosło 1.325 mln EUR. O wysokości tego salda zadecydował w głównej mierze napływ środków z Unii Europejskiej.

Łączne saldo transferów z Unią Europejską w I kwartale 2008 r. wyniosło 853 mln EUR. W transferach bieżących odnotowano ujemne saldo w wysokości 638 mln EUR, natomiast w transferach kapitałowych napływ wyniósł 1.491 mln EUR. Największą część funduszy otrzymano z Europejskiego Funduszu Rozwoju Regionalnego (1.229 mln EUR). Znaczne środki były również przekazane na Wspólną Politykę Rolną (421 mln EUR).

2. Dodatnie saldo rachunku finansowego w I kwartale 2008 r. wyniosło 9.809 mln EUR.

Wartość transakcji netto podmiotów zagranicznych w I kwartale 2008 r. z tytułu inwestycji bezpośrednich w Polsce wyniosła 3.311 mln EUR. Był to przede wszystkim napływ kapitału w postaci reinwestowanych zysków oraz kredytów otrzymanych od zagranicznych inwestorów.

W obszarze inwestycji portfelowych miał miejsce odpływ kapitału inwestowanego przez nierezydentów w polskie papiery wartościowe na kwotę 1.699 mln EUR. Było to przede wszystkim wynikiem wycofania się nierezydentów z polskich papierów dłużnych wyemitowanych na krajowym rynku obligacji skarbowych. Odnotowano niewielki napływ kapitału inwestowanego przez nierezydentów w polskie papiery udziałowe.

W I kwartale 2008 r. zarejestrowano napływ netto kapitału z tytułu pozostałych inwestycji zagranicznych w wysokości 10.378 mln EUR. Napływ kapitału wynikał przede wszystkim z pasywnych transakcji *repo* NBP oraz zaciągniętych kredytów przez polskie podmioty (przedsiębiorstwa i banki). Zarejestrowany napływ kapitału z tytułu pasywnych transakcji *repo* przeprowadzanych przez NBP jest powiązany z aktywnymi transakcjami *repo*, które służą do zarządzania płynnością oficjalnych aktywów rezerwowych. Wzrost zadłużenia kredytowego sektora bankowego dotyczył przede wszystkim niewielkiej liczby banków. Banki te zadłużały się w ramach grup kapitałowych, refinansując w ten sposób wzrost akcji kredytowej, szczególnie w zakresie kredytów hipotecyjnych. W tym czasie przedsiębiorstwa największe kredyty zaciągnęły z Wielkiej Brytanii, Niemiec i Niderlandów.

Polskie podmioty zwiększyły swoje inwestycje za granicą o 2.314 mln EUR. O poziomie tych inwestycji zadecydowała kwota pozostałych inwestycji w wysokości 1.810 mln EUR. W tym samym czasie inwestycje bezpośrednie za granicą polskich podmiotów wyniosły 881 mln EUR.

3. Zadłużenie zagraniczne Polski na koniec I kwartału 2008 r. wyniosło 168.904 mln EUR i w porównaniu z IV kwartałem 2007 r. zwiększyło się o 11.389 mln EUR, tj. o 7,2%. W pierwszym kwartale 2008 r. odnotowano wzrost zadłużenia NBP oraz sektora przedsiębiorstw i bankowego. Zadłużenie zagraniczne NBP wobec nierezydentów zwiększyło się o 5.373 mln EUR. Zobowiązania te mają charakter krótkoterminowy i są powiązane z aktywnymi transakcjami *reverse repo*, w rzeczywistości nie powodują one zadłużania się NBP, ale służą bieżącemu zarządzaniu płynnością aktywów rezerwowych. Zadłużenie sektora przedsiębiorstw wzrosło o 5.025 mln EUR, tj. o 7,1%. Zadłużenie sektora bankowego zwiększyło się o 2.771 mln EUR, tj. o 10,2%. Zadłużenie sektora rządowego i samorządowego zmniejszyło się o 1.780 mln EUR, tj. o 3,3%. Największą część zadłużenia zagranicznego Polski stanowiło zadłużenie sektora przedsiębiorstw - 44,9%. Udział sektora rządowego i samorządowego w zadłużeniu zagranicznym ogółem wyniósł 30,8% i w porównaniu z IV kwartałem 2007 r. zmniejszył się o 3,4 punktu procentowego.

4. Wskaźniki ostrzegawcze służące do oceny równowagi zewnętrznej w I kwartale 2008 r. utrzymały się na bezpiecznym poziomie, przy czym poszczególne wskaźniki charakteryzowały się odmiennymi tendencjami. Relacja rachunku bieżącego do PKB w I kwartale 2008 r. wyniosła -4,9%, co oznacza pogorszenie o 1,3 punktu procentowego w porównaniu z I kwartałem 2007 r. Łączne saldo rachunku bieżącego i kapitałowego w stosunku do PKB wyniosło -3,3%, co oznacza spadek o 0,4 punktu procentowego w stosunku do analogicznego kwartału poprzedniego roku. Relacja importu towarów i usług do aktywów rezerwowych nieznacznie się poprawiła w stosunku do I kwartału 2007 r. i wskazywała na możliwość finansowania importu rezerwami przez 3,9 miesiąca. Stosunek obsługi zadłużenia zagranicznego do eksportu towarów i usług w I kwartale 2008 r. wyniósł 34,7% i w stosunku z I kwartałem 2007 r. poprawił się o 0,1 punktu procentowego. Relacja krótkoterminowego zadłużenia zagranicznego do oficjalnych aktywów rezerwowych, która służy ocenie płynności międzynarodowej Polski, na koniec marca 2008 r. wyniosła 99,9% i w porównaniu z IV kwartałem 2007 r. pogorszyła się o 8,3 punktu procentowego. Pogorszenie się tego wskaźnika było wynikiem szybszego tempa wzrostu krótkoterminowego zadłużenia zagranicznego niż oficjalnych aktywów rezerwowych. Dla innych krajów regionu relacja krótkoterminowego zadłużenia zagranicznego do oficjalnych aktywów rezerwowych na koniec I kwartału 2008 r. wahała się od 74,0% dla Czech przez 92,8% dla Węgier do 127,8% dla Słowacji.

1

Rachunek bieżący

Saldo rachunku bieżącego bilansu płatniczego, w I kwartale 2008 r., było ujemne i wyniosło 4.038 mln EUR. W porównaniu z analogicznym kwartałem 2007 r. saldo to pogorszyło się o 1.570 mln EUR. O wysokości deficytu na rachunku bieżącym zdecydowało w głównej mierze ujemne saldo w handlu towarami, ujemne saldo dochodów oraz niższe dodatnie saldo transferów bieżących. Pogorszenie salda transferów bieżących zostało spowodowane wysoką składką wpłaconą do budżetu Unii Europejskiej oraz zmianą struktury napływu środków z UE. Obecnie większą rolę odgrywają transfery finansujące inwestycje, które ujmowane są w transferach kapitałowych (część rachunku kapitałowego).

Ujemne saldo obrotów towarowych wyniosło 2.769 mln EUR i w porównaniu z I kwartałem 2007 r. pogorszyło się o 447 mln EUR. Na pogorszenie ujemnego salda obrotów towarowych wpłynął większy wzrost wartości importu (o 5.698 mln EUR) niż eksportu (o 5.251 mln EUR).

Dodatnie saldo usług wyniosło 515 mln EUR i w porównaniu z I kwartałem 2007 r. zmniejszyło się o 105 mln EUR. Zmniejszenie salda usług było wynikiem szybszego wzrostu importu usług (o 19,8%) niż eksportu usług (o 14,6%).

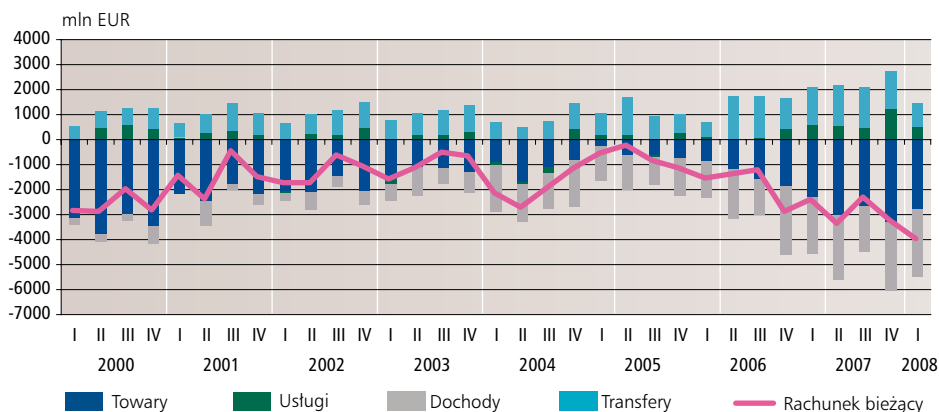
Saldo dochodów było ujemne i wyniosło 2.708 mln EUR. W porównaniu z I kwartałem 2007 r. saldo to pogłębiło się o 477 mln EUR.

O wysokości dodatniego salda transferów bieżących w I kwartale 2008 r., które wyniosło 924 mln EUR, zdecydował wzrost transferów prywatnych, obejmujących między innymi prze-

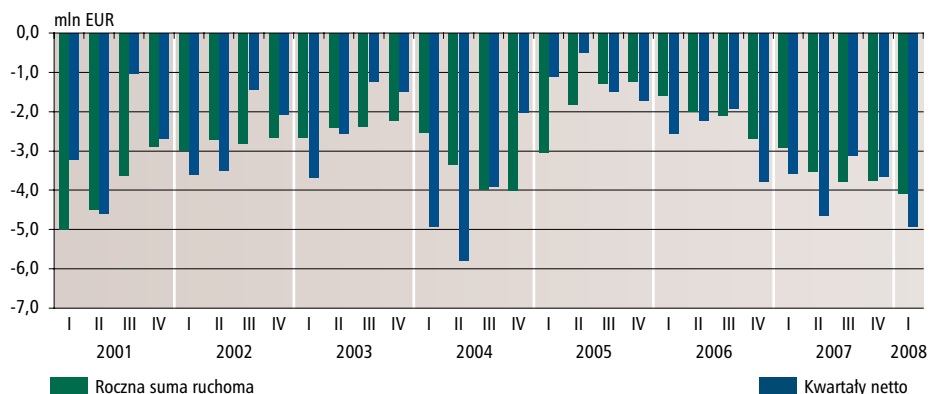
Tabela I. Składniki salda rachunku bieżącego (mln EUR)

	2007				2008
	I	II	III	IV	I
Saldo rachunku bieżącego	-2 468	-3 434	-2 376	-3 299	-4 038
Saldo obrotów handlowych	-1 702	-2 490	-2 209	-2 017	-2 254
<i>Saldo towarów</i>	-2 322	-3 029	-2 684	-3 276	-2 769
<i>Saldo usług</i>	620	539	475	1 259	515
Saldo dochodów	-2 231	-2 576	-1 812	-2 765	-2 708
Saldo transferów bieżących	1 465	1 632	1 645	1 483	924

Wykres 1. Składniki salda rachunku bieżącego



Wykres 2. Saldo rachunku bieżącego w relacji do PKB



kazy zarobków osób pracujących za granicą oraz wysoka składka wpłacona do budżetu Unii Europejskiej.

Obserwowane powiększanie się deficytu na rachunku bieżącym związane jest ze stale rosnącymi dochodami inwestorów zagranicznych oraz zwiększającym się deficytem w obrotach towarowymi. W niewielkim zakresie przeciwdziała temu dodatnie saldo transferów bieżących i dodatnie saldo wymiany usługowej z zagranicą.

Przedstawione wyżej zmiany wpłynęły na relację salda rachunku bieżącego do PKB. W I kwartale 2008 r. wartość tego wskaźnika wynosiła -4,9% i pogorszyła się o 1,3 punktu procentowego w porównaniu z analogicznym okresem 2007 r. Łączne saldo rachunku bieżącego i kapitałowego w stosunku do PKB w I kwartale 2008 r. wyniosło -3,3%, co oznacza pogorszenie o 0,4 punktu procentowego w stosunku do analogicznego kwartału poprzedniego roku.

W ujęciu rocznym relacja salda obrotów bieżących do PKB w I kwartale 2008 r. wyniosła -4,1% i w stosunku do analogicznego kwartału 2007 r. pogorszyła się o 1,1 punktu procentowego.

1.1. Wyższy deficyt obrotów towarowych

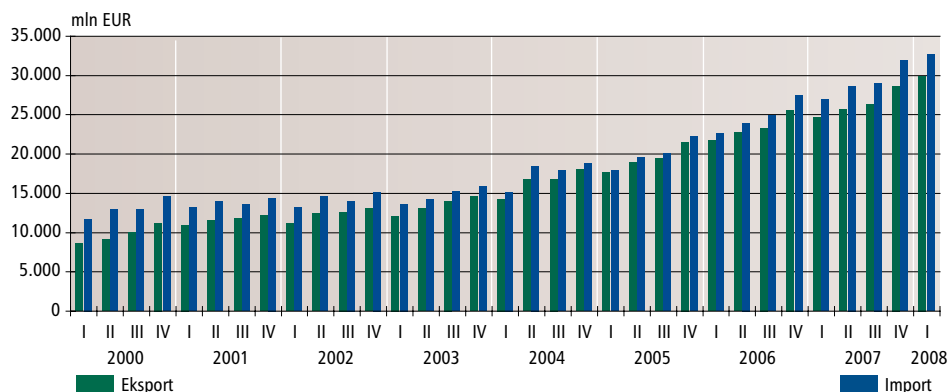
Obroty towarowe¹ bilansu płatniczego w I kwartale 2008 r. zostały oszacowane na poziomie: eksport 29.917 mln EUR, import 32.686 mln EUR. Wzrost wartości zarówno eksportu, jak i importu był na zbliżonym poziomie i wyniósł odpowiednio 21,3% i 21,1%. Deficyt obrotów towarowych wyniósł 2.769 mln EUR, co oznacza pogorszenie salda o 447 mln EUR w stosunku do I kwartału 2007 r.

Ze względu na dostępność danych, analizę obrotów towarowych pod kątem struktury rzeczowej i geograficznej przeprowadzono w oparciu o dane statystyki handlu zagranicznego, prezentowane przez Główny Urząd Statystyczny².

¹ Obroty towarowe w bilansie płatniczym, od 2000 r., są zestawiane według metodyki opartej na danych statystyki handlu zagranicznego, prezentowanej przez Główny Urząd Statystyczny oraz na doszacowaniach dokonanych na potrzeby rachunków narodowych. W I kwartale 2008 r. kwoty obrotów towarowych w eksporcie zawierały 94,2% obrotów zestawionych według danych statystyki handlu zagranicznego, prezentowanej przez Główny Urząd Statystyczny oraz 5,8% obrotów zestawionych na podstawie szacunków dokonanych na potrzeby rachunków narodowych; zaś w imporcie 99,0% obrotów zestawionych według danych statystyki handlu zagranicznego oraz 1,0% obrotów zestawionych na podstawie szacunków dokonanych na potrzeby rachunków narodowych. Ponadto na potrzeby bilansu płatniczego import zestawiony według danych statystyki handlu zagranicznego został skorygowany o oszacowane koszty transportu, zawarte w fakturach importowych wystawionych na bazie CIF.

² Obroty handlu zagranicznego zostały zestawione przez NBP zgodnie z metodologią stosowaną przez GUS na podstawie zbiorów Ministerstwa Finansów, zawierających dane z dokumentów celnych SAD oraz z deklaracji INTRASTAT. Do 2004 r. źródłem danych były zbiory CIHZ. Użyte w opracowaniu nazwy grup towarowych są zgodne ze Scaloną Nomenklaturą CN stosowaną przez GUS.

Wykres 3. Obroty towarowe



1.1.1. Wzrost eksportu towarów

Według danych statystyki handlu zagranicznego wartość eksportu towarów w I kwartale 2008 r. wyniosła 27.961 mln EUR, co w porównaniu z I kwartałem 2007 r. oznacza wzrost o 3.927 mln EUR, tj. o 16,3%.

W strukturze geograficznej polskiego eksportu w I kwartale 2008 r. największy udział (79,1%) miały kraje Unii Europejskiej³. Głównym partnerem handlowym Polski były Niemcy – ich udział stanowił 25,2% ogółu eksportu. Kolejne kraje, do których eksportowane były polskie towary to Francja (6,6%), Włochy (6,4%), Wielka Brytania (5,7%) oraz Czechy (5,5%).

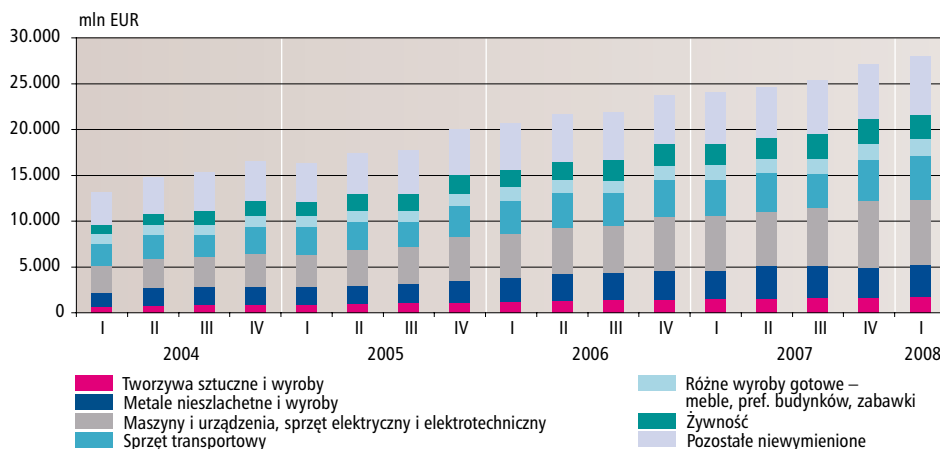
Największy wzrost wartości eksportu zarejestrowano w handlu z Niemcami (o 613 mln EUR, tj. o 9,5%), dotyczył on głównie części urządzeń RTV, komputerów, części i akcesoriów samochodowych, odbiorników TV. Istotnie zwiększył się eksport do Francji (o 330 mln EUR, tj. o 21,8%), który związany był w głównej mierze z odbiornikami telewizyjnymi i samochodami osobowymi. Wzrósł także eksport do Czech (o 190 mln EUR, tj. o 14,2%, głównie mebli i różnych wyrobów z żeliwa i stali), Wielkiej Brytanii (o 166 mln EUR, tj. o 11,6%, przede wszystkim samochodów osobowych, części samochodowych i odbiorników TV), na Węgry (o 157 mln EUR, tj. o 22,9%, głównie części RTV), do Niderlandów (o 127 mln EUR, tj. o 12,9%, głównie odbiorniki TV).

Tabela II. Eksport towarów w podziale geograficznym (mln EUR)

	2007				2008
	I	II	III	IV	I
OGÓŁEM	24 035	24 630	25 369	27 108	27 961
Unia Europejska	19 427	19 346	19 861	20 978	22 113
w tym: Niemcy	6 431	6 263	6 705	6 724	7 044
Włochy	1 684	1 629	1 571	1 995	1 779
Francja	1 514	1 506	1 503	1 588	1 844
Wielka Brytania	1 430	1 440	1 532	1 567	1 596
Republika Czeska	1 344	1 379	1 382	1 461	1 535
Niderlandy	985	907	982	988	1 112
Pozostałe kraje	4 607	5 284	5 508	6 131	5 848
w tym: Rosja	1 055	1 064	1 225	1 363	1 345
Ukraina	854	908	1 089	1 182	1 025
Stany Zjednoczone	336	379	427	376	392

³ W prezentowanym materiale bez względu na analizowany okres pojęcie Unia Europejska odnosi się do 27 krajów.

Wykres 4. Eksport towarów wg sekcji PCN



Wśród krajów nie będących członkami Unii Europejskiej na uwagę zasługuje silny wzrost eksportu do Rosji – o 290 mln EUR, tj. o 27,5% (głównie samochody osobowe, ciężarowe oraz nadwozia i kabiny samochodowe) oraz na Ukrainę – o 170 mln EUR, tj. o 19,9% (głównie nadwozia i kabiny samochodowe oraz części i akcesoria samochodowe, przy jednoczesnym spadku eksportu samochodów osobowych).

Analiza struktury rzeczowej polskiego eksportu w I kwartale 2008 r. wskazuje, że największy udział w polskim eksporcie ogółem miały:

- maszyny i urządzenia, sprzęt elektryczny i elektrotechniczny (25,4% eksportu ogółem), między innymi silniki spalinowe, druty i kable, sprzęt RTV, AGD i jego części, komputery;
- sprzęt transportowy (17,3% eksportu), obejmujący między innymi samochody osobowe, ciężarowe i ich części, ciągniki, autobusy;
- metale nieszlachetne i wyroby (12,6%), wśród których najistotniejsze były różnego rodzaju wyroby z żelaza i stali oraz miedź;
- żywność (9,4%);
- różne wyroby gotowe (6,3%), głównie meble;
- tworzywa sztuczne (6,1%), głównie opony.

W porównaniu z danymi za I kwartał 2007 r. struktura polskiego eksportu zmieniła się w nieznacznym zakresie. Niewielki wzrost udziału dotyczył między innymi maszyn i urządzeń oraz sprzętu transportowego. Natomiast nieduży spadek udziału odnotowano w przypadku metali nieszlachetnych i wyrobów z nich.

We wszystkich grupach towarowych zarejestrowano wzrost eksportu. Zwiększenie wartości towarów sprzedanych za granicę w największym stopniu odnosiło się do:

- maszyn i urządzeń – 1.204 mln EUR, tj. o 20,4% – głównie odbiorniki telewizyjne (o 263 mln EUR, tj. o 38,0%), komputery (o 193 mln EUR), części urządzeń RTV (o 173 mln EUR, tj. o 101,6%);
- sprzętu transportowego – 883 mln EUR, tj. o 22,4% – przede wszystkim samochody osobowe (o 343 mln EUR, tj. o 23,9%), części i akcesoria samochodowe (o 273 mln EUR, tj. o 22,7%), samochody ciężarowe, ciągniki, nadwozia i kabiny samochodowe, autobusy;
- żywności – 379 mln EUR, tj. o 16,8% – głównie mięso i podroby;
- metali nieszlachetnych – 372 mln EUR, tj. o 11,8% – przede wszystkim półwyroby z żelaza i stali, konstrukcje z żeliwa i stali, kątowniki, kształtowniki, miedź;

- produktów chemicznych – 297 mln EUR, tj. o 23,9% – głównie leki;
- produktów mineralnych – 196 mln EUR, tj. o 19,5% – głównie koks, oleje ropy naftowej;
- tworzyw sztucznych – 186 mln EUR, tj. o 12,3% – opony;
- różnych wyrobów gotowych – 148 mln EUR, tj. o 9,1% – przede wszystkim meble (o 110 mln EUR, tj. o 20,3%).

Analizując eksport pod kątem kierunków przeznaczenia można zaobserwować, że największy udział w eksporcie miały towary zaopatrzeniowe – 55,2%. Udział towarów konsumpcyjnych wyniósł 33,7%, zaś inwestycyjnych 11,1%. Porównując wyniki I kwartału 2008 r. z danymi za I kwartał 2007 r. można stwierdzić, że wzrósł eksport wszystkich głównych kategorii dóbr, i tak: zaopatrzeniowych o 1.900 mln EUR, tj. o 14,0%, konsumpcyjnych o 1.348 mln EUR, tj. o 16,7% oraz inwestycyjnych o 679 mln EUR, tj. o 27,9%.

1.1.2. Wzrost importu towarów

W I kwartale 2008 r. import towarów osiągnął wartość 32.873 mln EUR, co w porównaniu z I kwartałem 2007 r. oznacza wzrost o 5.124 mln EUR, tj. o 18,5%.

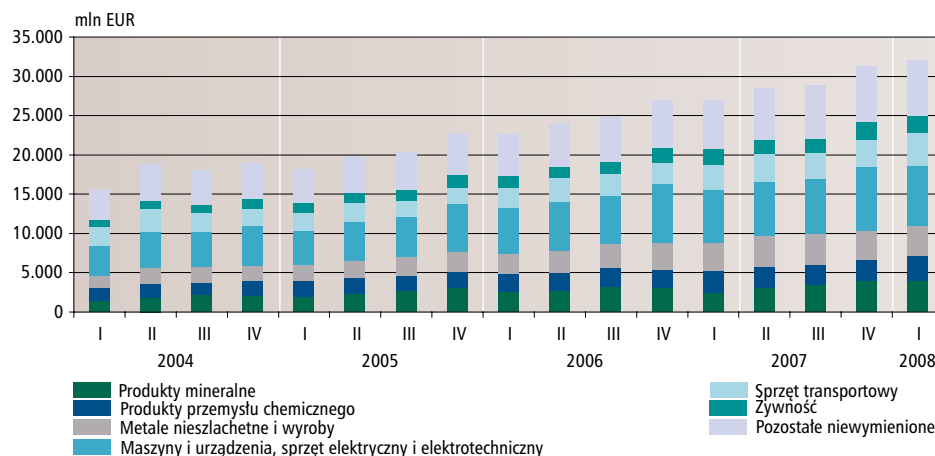
Analiza kierunków, z których importowane są towary wskazuje, że 62,5% wartości towarów sprowadzonych do Polski pochodziło z krajów Unii Europejskiej. Udział krajów UE, w porównaniu z analogicznym okresem poprzedniego roku, zmniejszył się o 3,1 punktu procentowego. Wzrost wartości importu z krajów należących do UE dotyczył przede wszystkim Niemiec (o 877 mln EUR, tj. o 12,8%, głównie części i akcesoria samochodowe, samochody osobowe, samochody ciężarowe, energia elektryczna), Włoch (o 252 mln EUR, tj. o 13,2% w tym różnego rodzaju spoiwa chemiczne, silniki benzynowe, samochody ciężarowe, części i akcesoria samochodowe), Francji (o 203 mln EUR, tj. o 13,5% – leki, samochody osobowe), Czech (o 166 mln EUR, tj. o 17,2% – węgiel, oleje ropy naftowej, samochody osobowe), Hiszpanii (o 154 mln EUR, tj. o 24,6% – samochody osobowe, owoce cytrusowe) oraz Niderlandów (o 140 mln EUR, tj. o 14,6% – części i akcesoria do maszyn biurowych, komputery).

Udział krajów spoza strefy UE jest wyższy w imporcie niż w eksporcie, co jest związane ze stosunkowo dużym i stale rosnącym importem z krajów dalekiego wschodu oraz z Rosji. O przyroście importu towarów z Rosji w I kwartale 2008 r. (o 1.015 mln EUR, tj. o 45,2%) w największym stopniu zdecydował wzrost wartości zakupionej ropy naftowej (o 841 mln EUR, tj. o 59,7%, co stanowiło aż 16,4% przyrostu importu ogółem) oraz gazu ziemnego. Tak silny wzrost wartości sprowadzonej

Tabela III. Import towarów w podziale geograficznym (mln EUR)

	2007				2008
	I	II	III	IV	I
OGÓŁEM	27 748	29 160	29 643	32 219	32 873
Unia Europejska	18 209	18 864	18 838	19 894	20 549
w tym:					
Niemcy	6 850	6 925	7 177	7 426	7 726
Włochy	1 906	2 045	2 013	2 113	2 158
Francja	1 500	1 531	1 441	1 583	1 704
Republika Czeska	965	1 052	1 019	1 075	1 131
Niderlandy	960	983	985	1 068	1 101
Wielka Brytania	834	910	952	1 008	920
Pozostałe kraje	9 539	10 296	10 806	12 325	12 324
w tym:					
Rosja	2 247	2 453	2 654	3 146	3 262
Chiny	1 867	1 888	2 203	2 558	2 460
Republika Korei	555	690	655	901	822
Stany Zjednoczone	580	588	657	695	659

Wykres 5. Import towarów wg sekcji PCN



ropy związany jest w głównej mierze ze wzrostem jej cen na światowych rynkach. Import towarów z Chin wzrósł o 593 mln EUR, tj. o 31,7% (głównie komputery, części urządzeń RTV, aparatura do telefonii). Z kolei wartość towarów importowanych z Korei zwiększyła się o 267 mln EUR, tj. o 48,0% (różnego rodzaju urządzenia ciekłokrystaliczne, lasery oraz części urządzeń RTV).

Analiza struktury rzeczowej polskiego importu wskazuje, że do najważniejszych grup towarowych w I kwartale 2008 r. należy zaliczyć:

- maszyny i urządzenia, sprzęt elektryczny i elektrotechniczny (23,6%), do których należą m.in. komputery, telefony, części do sprzętu RTV części do silników spalinowych, różnego rodzaju urządzenia ciekłokrystaliczne, druty i kable;
- sprzęt transportowy (12,4%) - głównie samochody osobowe, ciężarowe oraz części do nich, ciągniki;
- produkty mineralne (12,4%) – przede wszystkim ropa naftowa i jej oleje oraz gaz ziemny;
- metale nieszlachetne i wyroby (11,4%) – głównie różne wyroby walcowane z żeliwa i stali;
- produkty przemysłu chemicznego (9,5%) – głównie leki;
- tworzywa sztuczne i wyroby (6,9%);
- żywność (6,8%).

Z porównania udziałów poszczególnych grup towarów w imporcie ogółem w I kwartale 2008 r. z ich udziałami w I kwartale 2007 r. wynika, że zwiększył się silnie udział paliw mineralnych aż o 3,2 punktu procentowego (z 9,2% w I kwartale 2007 r. do 12,4% w I kwartale 2008 r.).

W I kwartale 2008 r., w porównaniu z analogicznym okresem poprzedniego roku, wzrost importu odnotowano praktycznie we wszystkich grupach towarowych. I tak najwyższy wzrost importu zaobserwowano w następujących grupach towarowych:

- produkty mineralne – 1.515 mln EUR, tj. o 59,5% – główną przyczyną był wzrost wartości importu ropy naftowej i jej olejów (1.169 mln EUR, tj. o 61,6%) – głównie ze względu na silny wzrost cen ropy o 49,3%⁴ (w EUR), przy jednoczesnym wzroście jej wolumenu o 12,7%;
- maszyny i urządzenia – 1.046 mln EUR, tj. o 15,6% – głównie komputery, różnego rodzaju urządzenia ciekłokrystaliczne, części i akcesoria maszyn biurowych;
- sprzęt transportowy – 862 mln EUR, tj. o 26,8% – głównie samochody osobowe, ciężarowe i części do nich;

⁴ Dane wg. Rurnw Index - obliczenia własne na podstawie Bloomberg

Tabela IV. Import towarów według kierunków przeznaczenia (mln EUR)

Kierunek przeznaczenia wg kategorii BEC	2007				2008
	I	II	III	IV	I
Dobra inwestycyjne ogółem	4 617	5 114	5 148	6 102	5 643
z tego:					
– dobra inwestycyjne (z wyjątkiem środków transportu)	3 506	3 793	3 976	4 952	4 292
– środki transportu przemysłowe (inne niż samochody osobowe)	1 111	1 321	1 172	1 149	1 351
Zużycie pośrednie (dobra zaopatrzeniowe) ogółem	17 735	18 706	19 017	20 068	20 806
w tym:					
– towary zaopatrzeniowe dla przemysłu nieprzetwo- rzone*	627	612	697	685	739
– towary zaopatrzeniowe dla przemysłu przetwo- rzone*	9 189	9 955	9 622	9 536	9 919
– paliwa i smary nieprzetworzone	2 036	2 329	2 487	2 913	3 290
– paliwa i smary przetworzone (inne niż benzyny silnikowe)	743	958	1 062	1 254	1 046
– części i akcesoria do dóbr inwestycyjnych (z wyjąt- kiem środków transportu)	2 578	2 489	2 701	2 967	2 929
– części i akcesoria do środków transportu	1 869	1 822	1 784	2 002	2 347
Towary konsumpcyjne ogółem	5 397	5 340	5 479	6 050	6 424
w tym:					
– żywność i napoje przetworzone głównie dla gospodarstw domowych	740	692	818	972	867
– samochody osobowe	1 011	1 181	999	1 019	1 297
– towary konsumpcyjne trwałego użytku*	595	612	606	810	706
– towary konsumpcyjne półtrwałego użytku*	1 022	934	1 161	1 107	1 215
– towary konsumpcyjne nie trwałe użytku*	1 574	1 443	1 482	1 669	1 799
Import ogółem	27 748	29 160	29 643	32 219	32 873

* Dotyczy towarów gdzie indziej niewymienionych.

- produkty chemiczne – 463 mln EUR, tj. o 17,4% – głównie leki;
- przyrządy i aparaty optyczne – 277 mln EUR, tj. o 49,3%;
- żywność – 198 mln EUR, tj. o 9,8% – głównie mięso wieprzowe, makuchy;
- tworzywa sztuczne – 196 mln EUR, tj. o 9,4% – głównie opony.

Analiza importu pod kątem kierunków przeznaczenia wskazuje, że największą część importu w I kwartale 2008 r. stanowił import dóbr zaopatrzeniowych. Udział w imporcie ogółem dóbr zaopatrzeniowych wyniósł 63,3%, towarów konsumpcyjnych 19,5%, a dóbr inwestycyjnych 17,2%. Największą dynamiką charakteryzował się import inwestycyjny, który zwiększył się o 1.026 mln EUR, tj. o 22,2%. Importu towarów konsumpcyjnych zwiększył się o 1.027 mln EUR, tj. o 19,0%, a towarów zaopatrzeniowych o 3.071 mln EUR, tj. o 17,3%.

1.2. Zmniejszenie dodatniego salda usług

Saldo obrotów usługowych w I kwartale 2008 r. wyniosło 515 mln EUR i w porównaniu z I kwartałem 2007 r. zmniejszyło się o 105 mln EUR. Pogorszenie dodatniego salda usług było rezultatem pogłębienia ujemnego salda w grupie pozostałych usług oraz niższego dodatniego salda podróży zagranicznych i usług transportowych.

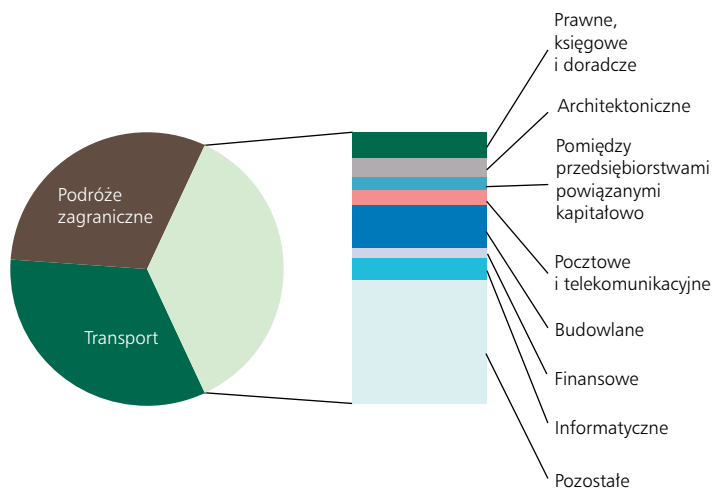
Kwota przychodów z tytułu usług, w porównaniu z I kwartałem 2007 r., wzrosła o 14,6% i ukształtowała się na poziomie 5.074 mln EUR. Wielkość rozchodów natomiast zwiększyła się o 19,8% i wyniosła 4.559 mln EUR. Decydujący wpływ na wielkość obrotów miała wymiana handlowa z krajami Unii Europejskiej. Udział obrotów z tymi krajami w usługach ogółem po stronie przychodów wyniósł 78,2%, a po stronie rozchodów 75,3%.

W I kwartale 2008 r. struktura przychodów z tytułu usług przedstawiała się następująco: pozostałe usługi (36,2%), usługi transportowe (33,0%) oraz podróże zagraniczne (30,8%). W rozchodach udział pozostałych usług był znacznie wyższy niż w przychodach i wyniósł 47,8%. Udział wydatków z tytułu podróży zagranicznych wyniósł 26,8%, natomiast usług transportowych 25,4%.

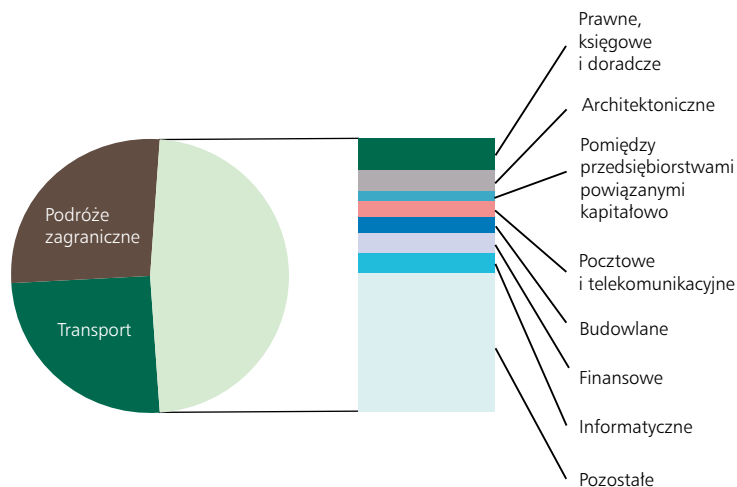
Tabela V. Usługi (mln EUR)

	2007				2008
	I	II	III	IV	I
Przychody	4 427	4 882	5 625	5 968	5 074
Usługi transportowe	1 424	1 596	1 751	1 936	1 672
Podróże zagraniczne	1 535	1 719	2 313	2 155	1 564
Pozostałe	1 468	1 567	1 561	1 877	1 838
Rozchody	3 807	4 343	5 150	4 709	4 559
Usługi transportowe	903	987	1 033	1 155	1 157
Podróże zagraniczne	1 167	1 544	2 173	1 324	1 224
Pozostałe	1 737	1 812	1 944	2 230	2 178
Saldo	620	539	475	1 259	515
Usługi transportowe	521	609	718	781	515
Podróże zagraniczne	368	175	140	831	340
Pozostałe	-269	-245	-383	-353	-340

Wykres 6. Usługi – przychody



Wykres 7. Usługi – rozchody



1.2.1. Podróże zagraniczne⁵

Wielkość przychodów z tytułu podróży zagranicznych w I kwartale 2008 r. wynosiła 1.564 mln EUR, zaś kwota wydatków poniesionych przez Polaków wyjeżdżających za granicę w tym okresie wynosiła 1.224 mln EUR. Kwota wydatków Polaków na podróże zagraniczne była wyższa o 57 mln EUR, tj. o 4,9%, natomiast przychody z tytułu wydatków cudzoziemców w Polsce wzrosły o 29 mln EUR, tj. o 1,9%. Saldo obrotów z tytułu podróży zagranicznych ukształtowało się na poziomie 340 mln EUR i w porównaniu z analogicznym kwartałem poprzedniego roku zmniejszyło się o 28 mln EUR.

Ze wstępnych szacunków wynika, że w I kwartale 2008 r. wydatki cudzoziemców z krajów Unii Europejskiej w Polsce stanowiły 86,6% przychodów z tytułu podróży zagranicznych i w porównaniu z danymi za analogiczny okres 2007 r. zwiększyły się o 8,1%. Jednocześnie po stronie rozchodów wydatki Polaków na podróże zagraniczne w krajach Unii Europejskiej stanowiły 81,4% i w porównaniu z wydatkami poniesionymi w I kwartale 2007 r. spadły o 5,6%.

1.2.2. Usługi transportowe

Wielkość dodatniego salda usług transportowych w I kwartale 2008 r., w porównaniu z analogicznym okresem 2007 r., zmniejszyła się o 6 mln EUR i ukształtowała się na poziomie 151 mln EUR. Przychody z tytułu usług transportowych wyniosły 1.672 mln EUR i w porównaniu z I kwartałem 2007 r. zwiększyły się o 17,4%. Natomiast wartość rozchodów osiągnęła kwotę 1.157 mln EUR i zwiększyła się o 28,1%. Wzrost wielkości obrotów z tytułu usług transportowych jest konsekwencją stałego wzrostu wymiany handlowej pomiędzy Polską a innymi krajami.

Najwyższy udział w przychodach z tytułu usług transportowych miał, podobnie jak w poprzednich okresach, transport samochodowy. W badanym okresie udział transportu samochodowego, w porównaniu z analogicznym okresem poprzedniego roku, wzrósł o 0,9 punktu procentowego i stanowił 58,4%. Dynamika wzrostu przychodów (17,4%) potwierdza rosnące znaczenie tego rodzaju transportu, szczególnie w obrotach z krajami Unii Europejskiej. Udział głównych środków transportu w przychodach z tytułu usług transportowych przedstawiał się następująco: transport morski – 13,0%, transport lotniczy – 12,0% i transport kolejowy – 6,4%.

Kwota wypłat dotycząca transportu samochodowego stanowiła również najbardziej istotną część (41,3%) rozchodów z tytułu usług transportowych. W stosunku do analogicznego okre-

⁵ Opiswane dane zawierają szacunki wydatków Polaków pracujących krótkoterminowo za granicą. Szczegółowy opis nowej metody wyliczania dochodów z pracy, transferów prywatnych i związanych z nimi wydatków zamieszczono w Aneksie 1 na str. 53 opracowania „Bilans Płatniczy Rzeczypospolitej Polskiej za IV kwartał 2007 roku”

su 2007 r. zmniejszyła się ona o 1,2 punktu procentowego. Udział transportu morskiego i lotniczego w rozchodach z tytułu usług transportowych był wyższy niż w przychodach i wynosił odpowiednio 25,3% i 19,3%.

1.2.3. Pozostałe usługi

W I kwartale 2008 r. ujemne saldo w grupie pozostałych usług wyniosło 340 mln EUR i w porównaniu z I kwartałem 2007 r. pogłębiło się o 71 mln EUR.

Przychody z tytułu pozostałych usług wzrosły o 25,2% i osiągnęły wartość 1.838 mln EUR. Dynamika wzrostu rozchodów w badanym okresie była tylko nieznacznie wyższa niż przychodów i wyniosła 25,4%, co ukształtowało wielkość rozchodów na poziomie 2.178 mln EUR.

Grupę pozostałych usług charakteryzuje bardzo duże wewnętrzne zróżnicowanie. Zaliczane są do niej m.in.: usługi budowlane, telekomunikacyjne i pocztowe, finansowe, opłaty z tytułu użytkowania niematerialnych aktywów oraz praw własności, takich jak patenty, prawa autorskie, czy opłaty licencyjne oraz pozostałe usługi gospodarcze⁶ – stanowiące istotną część tej grupy usług. Usługi te, w większości, charakteryzuje wyższy poziom rozchodów niż przychodów, co związane jest z dużym zapotrzebowaniem różnych dziedzin naszej gospodarki na nowoczesne rozwiązania i technologie. Wzrasta znaczenie usług prawnych i doradczych, usług związanych z reklamą, architektonicznych i inżynierskich, budowlanych oraz usług informatycznych.

W I kwartale 2008 r. dodatnie saldo usług budowlanych wyniosło 171 mln EUR i w porównaniu z I kwartałem 2007 r. zwiększyło się o 30 mln EUR. Kwota przychodów wzrosła o 16,7% i osiągnęła poziom 294 mln EUR, w tym samym czasie rozchody wyniosły 123 mln EUR. O wielkości salda w I kwartale 2008 r. zadecydował przede wszystkim wzrost przychodów z tytułu usług wykonywanych przez polskie firmy za granicą oraz wzrost kosztów ponoszonych przez firmy zagraniczne świadczące usługi budowlane w naszym kraju. Usługi budowlane należą do nielicznej grupy usług, dla których regularnie odnotowywana jest nadwyżka eksportu nad importem.

W omawianym kwartale kwota przychodów z tytułu usług telekomunikacyjnych i pocztowych wyniosła 95 mln EUR i w porównaniu z analogicznym okresem 2007 r. wzrosła o 18,8%. Wielkość rozchodów natomiast zwiększyła się o 23,1% i osiągnęła poziom 128 mln EUR. W wyniku szybszego wzrostu rozchodów niż przychodów ujemne saldo tych usług pogłębiło się o 9 mln EUR i wyniosło 33 mln EUR.

Przychody z tytułu usług związanych z pośrednictwem finansowym w I kwartale 2008 r., w porównaniu z I kwartałem 2007 r., zmniejszyły się o 14,8% i ukształtowały się na poziomie 69 mln EUR, kwota rozchodów natomiast zwiększyła się o 58,8% i wyniosła 162 mln EUR, co skutkowało pogłębieniem się ujemnego salda o 72 mln EUR do poziomu 93 mln EUR.

Patenty, prawa autorskie i opłaty licencyjne to grupa usług charakteryzująca się najwyższym ujemnym saldem spośród pozostałych usług. W I kwartale 2008 r. jego wielkość wyniosła minus 295 mln EUR. W porównaniu z analogicznym okresem 2007 r. saldo tej grupy usług pogorszyło się o 42 mln EUR. Wyплаты związane z zakupem patentów i licencji uległy zwiększeniu o 13,6% i w porównaniu z I kwartałem 2007 r. osiągnęły kwotę 300 mln EUR.

Ujemne saldo z tytułu usług informatycznych i informacyjnych w I kwartale 2008 r. istotnie zmniejszyło się w porównaniu z I kwartałem 2007 r. Znacznie szybsze tempo wzrostu przychodów (41,0%) niż rozchodów (6,3%) spowodowało, że ujemne saldo tych usług spadło do 5 mln EUR. Przychody z tytułu usług informatycznych i informacyjnych wyniosły 148 mln EUR, a rozchody w tym czasie osiągnęły wartość 153 mln EUR.

Pozostałe usługi gospodarcze to znacząca pozycja w grupie pozostałych usług. W porównaniu z I kwartałem 2007 r. wielkość przychodów z tytułu tych usług w badanym okresie zwiększyła się o 257 mln EUR i wyniosła 1.139 mln EUR, natomiast kwota rozchodów wzrosła o 262 mln EUR

⁶ Kategoria *Pozostałe usługi gospodarcze* obejmuje między innymi: usługi dotyczące pośrednictwa handlowego, leasing operacyjny, usługi inżynierskie, reklamę, usługi w zakresie doradztwa prawnego.

i ukształtowała na poziomie 1.073 mln EUR. Saldo pozostałych usług gospodarczych nieznacznie zmniejszyło się w porównaniu z I kwartałem 2007 r. i wyniosło 66 mln EUR.

W ramach tej grupy usług na uwagę zasługują usługi prawne i doradcze, usługi związane z reklamą oraz architektoniczne i inżynieryjne. W badanym okresie wpływy z tytułu reklamy wzrosły o 20,5% i osiągnęły kwotę 182 mln EUR. Natomiast rozchody wzrosły ponad dwukrotnie i wyniosły 130 mln EUR. Dodatkowo saldo tych usług wyniosło 52 mln EUR i w porównaniu z analogicznym kwartałem 2007 r. zmniejszyło się 43 mln EUR. W wyniku szybszego wzrostu rozchodów niż przychodów w I kwartale 2008 r. ujemne saldo usług prawnych i doradczych zmniejszyło się o 36 mln EUR i osiągnęło kwotę 73 mln EUR. Usługi architektoniczne i inżynieryjne w badanym okresie charakteryzowała podobna dynamika wzrostu przychodów jak i rozchodów, wynosząca odpowiednio: 14,4% i 12,6%. Saldo tych usług zmieniło się nieznacznie w porównaniu z I kwartałem 2007 r. i wyniosło 43 mln EUR.

1.3. Pogłębienie ujemnego salda dochodów

W I kwartale 2008 r. saldo dochodów było ujemne i wyniosło 2.708 mln EUR. W porównaniu z I kwartałem 2007 r. saldo to pogorszyło się o 477 mln EUR. Wysokie ujemne saldo dochodów jest zjawiskiem obserwowanym nie tylko w Polsce, ale i w innych krajach regionu. Jest ono konsekwencją dużego zaangażowania zagranicznych inwestorów w daną gospodarkę i realizowania przez nich dochodów z tego tytułu oraz relatywnie niższego, choć sukcesywnie rosnącego, poziomu zaangażowania rezydentów w inwestycje zagraniczne.

Dochody nierezydentów osiągnięte w Polsce w I kwartale 2008 r. wyniosły 4.443 mln EUR, co oznacza, w porównaniu z I kwartałem 2007 r., wzrost o 733 mln EUR, tj. o 19,8%, zaś przychody polskich podmiotów równały się kwocie 1.735 mln EUR i zwiększyły się o 17,3%, tj. o 256 mln EUR.

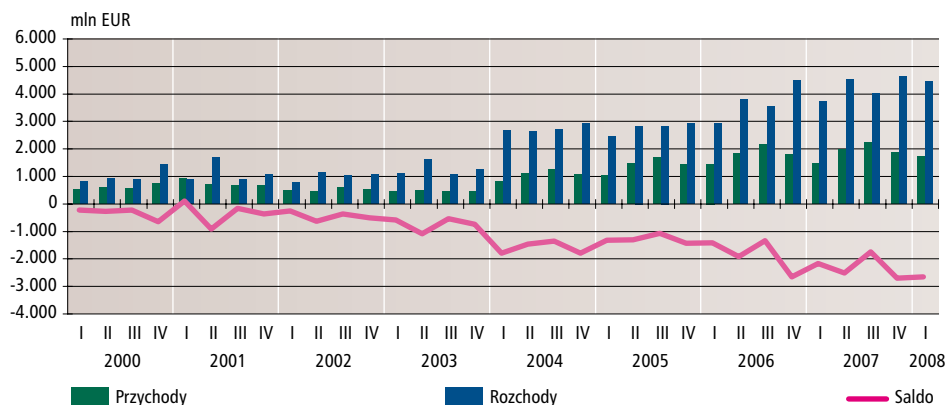
Dodatknie saldo wynagrodzeń pracowników⁷ wyniosło 560 mln EUR. Przychody z tego tytułu wyniosły 837 mln EUR i w porównaniu z analogicznym kwartałem 2007 r. wzrosły o 38 mln EUR, tj. o 4,8%, a rozchody osiągnęły wartość 277 mln EUR.

Tabela VI. Dochody (mln EUR)

	2007				2008
	I	II	III	IV	I
Przychody	1 479	1 973	2 215	1 868	1 735
Wynagrodzenia pracowników	799	1 252	1 422	1 168	837
Dochody z inwestycji bezpośrednich	16	47	23	41	128
Dochody z inwestycji portfelowych	118	145	84	160	122
Dochody z pozostałych inwestycji	546	529	686	499	648
Rozchody	3 710	4 549	4 027	4 633	4 443
Wynagrodzenia pracowników	183	206	223	284	277
Dochody z inwestycji bezpośrednich	2 455	2 968	2 836	3 081	2 724
Dochody z inwestycji portfelowych	692	889	483	564	732
Dochody z pozostałych inwestycji	380	486	485	704	710
Saldo	-2 231	-2 576	-1 812	-2 765	-2 708
Wynagrodzenia pracowników	616	1 046	1 199	884	560
Dochody z inwestycji bezpośrednich	-2 439	-2 921	-2 813	-3 040	-2 596
Dochody z inwestycji portfelowych	-574	-744	-399	-404	-610
Dochody z pozostałych inwestycji	166	43	201	-205	-62

⁷ Narodowy Bank Polski opracował nową metodę wyliczania wielkości wynagrodzeń pracowników. W opisywanych danych zawarte są szacunki wynikające z zastosowania tej metody. Jej szczegółowy opis zamieszczono w Aneksie 1 opracowania „Bilans Płatniczy Rzeczypospolitej Polskiej za IV kwartał 2007 roku”

Wykres 8. Dochody



Saldo dochodów z tytułu inwestycji bezpośrednich było ujemne i wyniosło 2.596 mln EUR. Przed rokiem saldo to również było ujemne i wyniosło 2.439 mln EUR.

Dochody zagranicznych inwestorów bezpośrednich z tytułu zaangażowania kapitałowego w polskich podmiotach wyniosły 2.724 mln EUR i stanowiły 61,3% całości rozchodów. Na kwotę tę złożyły się: reinwestowane zyski – 1.865 mln EUR, wypłacone dywidendy – 638 mln EUR i zapłacone odsetki od kredytów – 221 mln EUR. Kwota rozchodów z tytułu dochodów nierezydentów od zagranicznych inwestycji bezpośrednich, w porównaniu z I kwartałem 2007 r. wzrosła o 269 mln EUR, tj. o 11,0%. Wartość reinwestowanych zysków zwiększyła się o 150 mln EUR, tj. o 8,7%, czemu towarzyszył wzrost wartości wypłacanych dywidend o 91 mln EUR, tj. o 16,6%. Wzrosła także o 28 mln EUR, tj. o 14,5%, wartość odsetek wypłacanych przez polskie podmioty zagranicznym inwestorom od udzielonych przez nich kredytów.

Dochody polskich podmiotów z tytułu ich inwestycji bezpośrednich za granicą wyniosły 128 mln EUR, przy czym: kwota otrzymanych dywidend wyniosła 8 mln EUR, reinwestowane zyski – 104 mln EUR, a otrzymane odsetki od udzielonych kredytów osiągnęły wartość 16 mln EUR.

W I kwartale 2008 r. ujemne saldo dochodów z tytułu inwestycji portfelowych wyniosło 610 mln EUR. Przed rokiem saldo to było również ujemne (574 mln EUR).

Dochody nierezydentów z tytułu inwestycji portfelowych dokonanych w Polsce wyniosły 732 mln EUR i w porównaniu z I kwartałem 2007 r. wzrosły o 5,8%. Udział wypłat dochodów z inwestycji portfelowych w całkowitej wartości rozchodów w I kwartale 2008 r. wyniósł 16,5%.

Dochody polskich podmiotów z inwestycji portfelowych⁸ za granicą stanowiły w omawianym okresie 7,0% całości przychodów z tytułu dochodów i wyniosły 122 mln EUR. W analogicznym okresie poprzedniego roku dochody te były na zbliżonym poziomie (118 mln EUR).

Saldo dochodów z pozostałych inwestycji w I kwartale 2008 r. było ujemne i wyniosło 62 mln EUR. W I kwartale 2007 r. saldo to było dodatnie (166 mln EUR). Dochody nierezydentów z tytułu pozostałych inwestycji wzrosły blisko dwukrotnie (o 86,9%) i wyniosły 710 mln EUR. Wzrost ten był spowodowany w głównej mierze większymi wypłatami odsetek od rachunków bankowych i depozytów nierezydentów w polskich bankach, jak również od zagranicznych kredytów otrzymanych.

Dochody rezydentów wyniosły 648 mln EUR i wzrosły o 18,7%. Na wysokość przychodów w tej pozycji wpłynęły przede wszystkim, tak jak w poprzednich okresach, dochody banku centralnego uzyskiwane z oficjalnych aktywów rezerwowych oraz dochody innych banków z tytułu posiadanych aktywów zagranicznych.

⁸ Dochody z tytułu inwestycji portfelowych nie obejmują dochodów NBP z aktywów rezerwowych, które zgodnie z załoženiami Europejskiego Banku Centralnego, są wykazywane w dochodach z pozostałych inwestycji.

1.4. Zmniejszenie dodatniego salda transferów bieżących

W I kwartale 2008 r. dodatnie saldo transferów bieżących wyniosło 924 mln EUR i w porównaniu z analogicznym kwartałem 2007 r. było niższe o 541 mln EUR. Przychody z tytułu transferów bieżących wyniosły 2.624 mln EUR i zmniejszyły się o 2,9%. Transfery bieżące po stronie rozchodów wyniosły 1.700 mln EUR i były wyższe o 37,4% niż w I kwartale 2007 r. Na spadek salda transferów bieżących wpłynęły przede wszystkim mniejsze przychody sektora rządowego, które wyniosły 781 mln EUR i w porównaniu z analogicznym kwartałem 2007 r. zmniejszyły się o 295 mln EUR, tj. o 27,4%. Rozchody sektora rządowego wyniosły 1.242 mln EUR i ukształtowały się na poziomie o 43,1% wyższym niż w porównywalnym kwartale 2007 r.

W I kwartale 2008 r. napływ środków z Unii Europejskiej wyniósł 535 mln EUR i był niższy o 398 mln EUR niż w I kwartale 2007 r. Jest to rezultat przesunięcia ciężaru napływu środków z transferów bieżących do kapitałowych. Dominującą pozycję w transferach bieżących stanowiły środki otrzymane na pokrycie wydatków poniesionych w ramach Wspólnej Polityki Rolnej w wysokości 421 mln EUR.

Z Europejskiego Funduszu Społecznego otrzymano kwotę w wysokości 88 mln EUR na refundację wydatków poniesionych na działania w ramach Sektorowego Programu Operacyjnego Rozwój Zasobów Ludzkich oraz Inicjatywy Wspólnotowej Equal. Ewidencjonowane w pozostałych transferach środki w kwocie 27 mln EUR wsparły przede wszystkim Fundację Rozwoju Systemu

Tabela VII. Transfery bieżące (mln EUR)

	2007				2008
	I	II	III	IV	I
Przychody	2 702	2 583	2 817	3 030	2 624
Transfery rządowe	1 076	820	985	1 157	781
w tym: transfery z UE	933	730	895	981	535
Transfery prywatne	1 626	1 763	1 832	1 873	1 843
Rozchody	1 237	951	1 172	1 547	1 700
Transfery rządowe	868	459	655	1 041	1 242
w tym: transfery do UE	798	428	620	969	1 173
Transfery prywatne	369	492	517	506	458
Saldo	1 465	1 632	1 645	1 483	924
Transfery rządowe	208	361	330	116	-461
w tym: transfery z UE	135	302	275	12	-638
Transfery prywatne	1 257	1 271	1 315	1 367	1 385

Wykres 9. Transfery bieżące

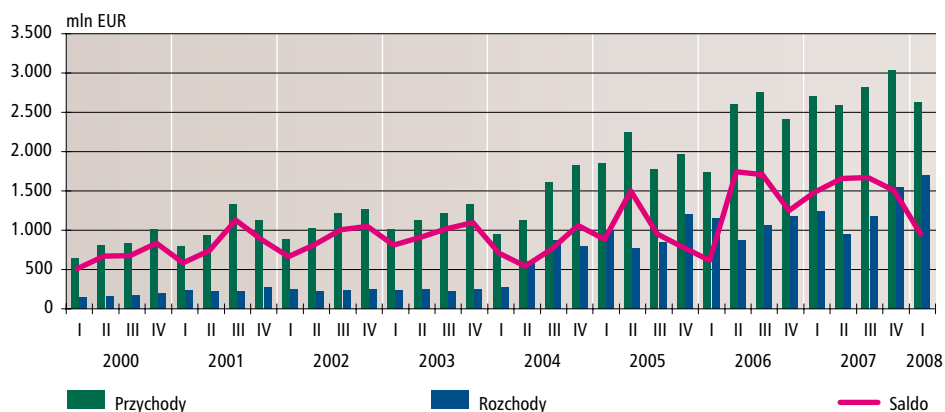


Tabela VIII. Środki przekazane do kraju z tytułu pracy polaków za granicą (mln EUR)

	2007				2008
	I	II	III	IV	I
Wynagrodzenia pracowników	799	1 252	1 422	1 168	837
Przekazy zarobków	731	782	796	809	802
Wydatki pracowników sezonowych i przygranicznych	-294	-461	-524	-431	-308
Zapłacone podatki od wynagrodzeń	-112	-176	-200	-164	-117
Środki przekazane do kraju z tytułu pracy Polaków za granicą	1 124	1 397	1 494	1 382	1 214

Edukacji w dziedzinie edukacji i doskonalenia zawodowego. Środki na pokrycie wydatków na programy naukowe i wymianę studentów oraz działalność badawczo-naukową otrzymały następujące instytucje: instytuty Polskiej Akademii Nauk, Uniwersytet Wrocławski, Łódzki, Warszawski i Szkoła Główna Gospodarstwa Wiejskiego, Ministerstwo Rozwoju Regionalnego oraz Politechnika Krakowska i Łódzka.

Beneficjentem pozostałych środków w tej kategorii transferów bieżących była Polska Agencja Rozwoju Przedsiębiorczości, która otrzymane środki przeznaczyła na świadczenie usług w ramach Programu Ramowego na rzecz Konkurencyjności i Innowacji.

Składka z tytułu członkostwa w Unii Europejskiej w omawianym kwartale 2008 r. była wyjątkowo wysoka i wyniosła 1.173 mln EUR. W porównaniu z pierwszym kwartałem ubiegłego roku wzrosła o 375 mln EUR.

Transfery prywatne⁹, zarówno po stronie przychodów jak i rozchodów wykazywały tendencję wzrostową i wyniosły odpowiednio (1.843 mln EUR, tj. wzrost o 13,3% oraz 458 mln EUR, tj. wzrost o 24,1%).

W przychodach największą pozycję stanowiły przekazy zarobków osób pracujących za granicą, głównie w krajach Unii Europejskiej, które wyniosły 802 mln EUR. Na pozostałe transfery prywatne (po stronie przychodów i rozchodów) głównie złożyły się środki dotyczące następujących tytułów: płatności na finansowanie celów pozainwestycyjnych, renty i emerytury, odszkodowania za nie wywiązanie się z kontraktów oraz z tytułu kar za nieuprawnione wykorzystywanie znaków handlowych i patentów, a także kary, alimenty, wygrane na loterii i w konkursach oraz opłaty za transfery sportowców. Do pozycji tej wliczane są także podatki i opłaty zapłacone na rzecz zagranicznych rządów oraz otrzymane i przekazane dary w naturze.

Na podstawie dostępnych danych bilansu płatniczego można wyliczyć wielkość środków przekazanych do kraju z tytułu pracy Polaków pracujących za granicą. W I kwartale 2008 r. do Polski napłynęło z tego tytułu 1.214 mln EUR. W stosunku do analogicznego kwartału 2007 r. był to przyrost środków o 90 mln EUR.

⁹ Narodowy Bank Polski opracował nową metodę wyliczania wielkości przekazów zarobków. W opisywanych danych zawarte są szacunki wynikające z zastosowania tej metody. Jej szczegółowy opis zamieszczono w Aneksie 1 opracowania „Bilans Płatniczy Rzeczypospolitej Polskiej za IV kwartał 2007 roku”.

2 Rachunek kapitałowy

W I kwartale 2008 r. dodatnie saldo rachunku kapitałowego wyniosło 1.325 mln EUR i było wyższe o 879 mln EUR w porównaniu z I kwartałem 2007 r. Największą pozycją rachunku kapitałowego są transfery kapitałowe. Przychody z tytułu transferów kapitałowych w omawianym okresie zwiększyły się ponad trzykrotnie i osiągnęły wartość 1.584 mln EUR. Wzrost przychodów w głównej mierze wynikał z napływu środków z Unii Europejskiej. Rozchody z tytułu transferów kapitałowych wyniosły 259 mln EUR i w porównaniu z I kwartałem 2007 r. zwiększyły się o 191 mln EUR.

W analizowanym kwartale środki otrzymane z Unii Europejskiej na finansowanie inwestycji wyniosły 1.491 mln EUR. Największą pozycję stanowiły środki otrzymane z Europejskiego Funduszu Rozwoju Regionalnego w wysokości 1.229 mln EUR. Kwota ta obejmuje głównie zaliczki na programy operacyjne (PO) z nowej perspektywy finansowej 2007-2013, takie jak: PO Innowacyjna Gospodarka, PO Rozwój Polski Wschodniej i Regionalne Programy Operacyjne wszystkich województw oprócz Świętokrzyskiego oraz refundacje wydatków na Program Współpracy Przygranicznej Polska – Słowacja, Program sąsiedztwa Polska – Białoruś – Ukraina i Program pomocy technicznej realizowanych w ramach poprzedniej perspektywy finansowej. PO Infrastruktura i Środowisko, Sektorowy Program Operacyjny (SPO) Transport oraz SPO Wzrost Konkurencyjności Przedsiębiorstw zostały również sfinansowane ze środków z tego funduszu. Z Funduszu ISPA Polska otrzymała transfery w kwocie 107 mln EUR na refundację kosztów inwestycji w sektorze ochrony środowiska i transportu. Środki w wysokości 67 mln EUR otrzymane z Europejskiego Funduszu Rozwoju Regionalnego w sekcji orientacji posłużyły na pokrycie wydatków na Program Rolny 2004. Z Funduszu Spójności – sektor ochrony środowiska wpłynęło 56 mln EUR. Otrzymane środki przeznaczono na projekty zarządzania wodą i ściekami oraz na ochronę wód rzek.

Rozchody transferów kapitałowych wyniosły 259 mln EUR, z czego na zakup patentów, licencji i znaków towarowych wydatkowano 252 mln EUR.

Tabela IX. Rachunek kapitałowy (mln EUR)

	2007				2008
	I	II	III	IV	I
Przychody	514	603	1 009	1 745	1 584
<i>w tym: transfery z UE</i>	<i>480</i>	<i>583</i>	<i>1 003</i>	<i>1 709</i>	<i>1 491</i>
Rozchody	68	105	163	129	259
Saldo	446	498	846	1 616	1 325
<i>w tym: transfery z UE</i>	<i>480</i>	<i>583</i>	<i>1 003</i>	<i>1 709</i>	<i>1 491</i>

3 Rachunek finansowy

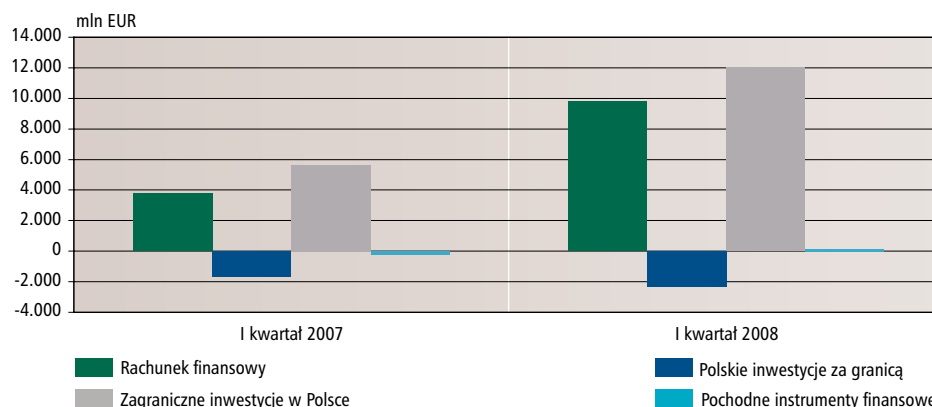
Dodatnie saldo rachunku finansowym w I kwartale 2008 r. wyniosło 9.809 mln EUR. W analogicznym okresie 2007 r. saldo to również było dodatnie i wyniosło 3.776 mln EUR.

Napływ kapitału netto z tytułu inwestycji dokonanych przez nierezydentów w Polsce wyniósł 11.990 mln EUR i w porównaniu z tym samym okresem 2007 r. był wyższy o 6.335 mln EUR. O wysokości zagranicznych inwestycji w Polsce zdecydował napływ środków w postaci rachunków bieżących i depozytów, inwestycji bezpośrednich oraz pozostałych otrzymanych kredytów i pożyczek.

Inwestycje netto rezydentów za granicą w I kwartale 2008 r. wyniosły 2.314 mln EUR i w porównaniu z I kwartałem 2007 r. były niższe o 648 mln EUR. Polskie podmioty zwiększyły swoje inwestycje za granicą w postaci lokat w bankach zagranicznych, inwestycji bezpośrednich oraz udzielonych kredytów handlowych.

Saldo rozliczeń transakcji zawartych pomiędzy rezydentami a nierezydentami, związanych z pochodnymi instrumentami finansowymi w I kwartale 2008 r. było dodatnie i wyniosło 133 mln EUR. Przed rokiem było ono ujemne i wyniosło 213 mln EUR.

Wykres 10. Komponenty rachunku finansowego



3.1. Inwestycje nierezydentów w Polsce

Wartość zagranicznych inwestycji netto w Polsce w I kwartale 2008 r. wyniosła 11.990 mln EUR. Nierezydenci zwiększali swoje inwestycje w Polsce głównie w postaci depozytów w polskich bankach oraz zakupionych akcji i udziałów w polskich przedsiębiorstwach (inwestycje bezpośrednie). Nie bez znaczenia był napływ netto kapitału z tytułu kredytów otrzymanych przez polskie podmioty. Jednocześnie zaobserwowano odpływ netto kapitału z tytułu wycofania się nierezydentów z inwestycji portfelowych.

3.1.1. Napływ zagranicznych inwestycji bezpośrednich

W pierwszym kwartale 2008 r. wartość transakcji netto z tytułu zagranicznych inwestycji bezpośrednich w Polsce wyniosła 3.311 mln EUR i w porównaniu z I kwartałem 2007 r. była niż-

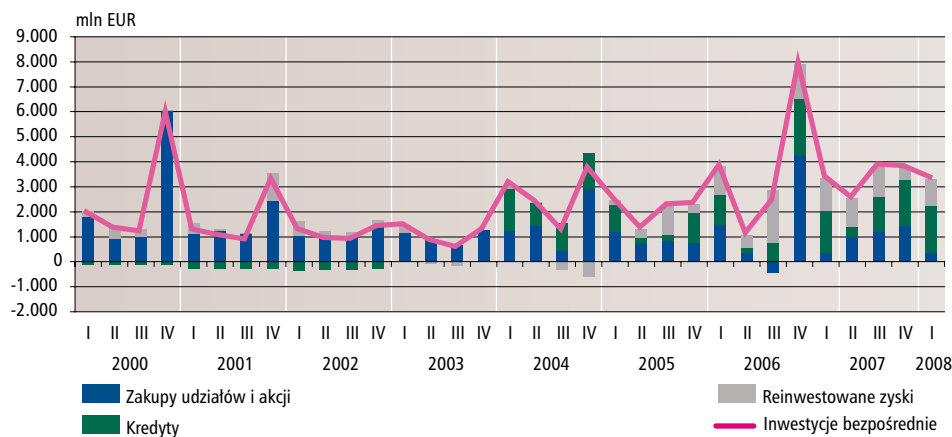
Tabela X. Zagraniczne inwestycje w Polsce (mln EUR)

	2007				2008
	I	II	III	IV	I
Zagraniczne inwestycje w Polsce	5 655	8 039	8 210	12 459	11 990
Inwestycje bezpośrednie	3 357	2 522	3 825	3 769	3 311
Inwestycje portfelowe	-175	-502	-887	1 999	-1 699
Pozostałe inwestycje	2 473	6 019	5 272	6 691	10 378
Kredyty handlowe	76	995	-245	511	932
Pozostałe kredyty otrzymane	1 178	1 035	3 494	3 047	2 550
Rachunki bieżące, depozyty i pozostałe zobowiązania	1 219	3 989	2 023	3 133	6 896

Tabela XI. Zagraniczne inwestycje bezpośrednie (mln EUR)

	2007				2008
	I	II	III	IV	I
Zagraniczne inwestycje bezpośrednie	3 357	2 522	3 825	3 769	3 311
Napływ kapitału zagranicznego w formie zakupów udziałów lub akcji	346	1 014	1 188	1 454	371
Reinwestowane zyski	1 715	374	1 423	1 818	1 865
Kredyty inwestorów	1 296	1 134	1 214	497	1 075

Wykres 11. Zagraniczne inwestycje bezpośrednie



sza o 1,4%. Na kwotę tę złożyły się głównie: napływ kapitału w postaci reinwestowanych zysków oraz kredyty otrzymane od zagranicznych inwestorów.

Wartość środków przeznaczonych przez nierezydentów na zakup akcji i udziałów oraz na dopłaty do kapitałów w omawianym okresie wyniosła 371 mln EUR. Przed rokiem napływ kapitału z tego tytułu wyniósł 346 mln EUR. Wartość reinwestowanych zysków wyniosła 1.865 mln EUR i była wyższa o 150 mln EUR w porównaniu z I kwartałem 2007 r.

Napływ netto kredytów od inwestorów zagranicznych wyniósł 1.075 mln EUR. Przed rokiem wartość netto napływającego kapitału wyniosła 1.296 mln EUR. Saldo kredytów otrzymanych od wspólników zagranicznych przez krajowe przedsiębiorstwa bezpośredniego inwestowania było dodatnie i wyniosło 2.001 mln EUR. Natomiast saldo kredytów udzielonych przez polskie spółki udziałowcom zagranicznym było ujemne. Wartość udzielonych nierezydentom kredytów przewyższyła o 926 mln EUR wpływy z tytułu dokonywanych przez nierezydentów spłat.

3.1.2. Odpływ inwestycji portfelowych

W I kwartale 2008 r. miał miejsce odpływ kapitału inwestowanego przez nierezydentów w polskie papiery wartościowe, który wyniósł 1.699 mln EUR. Przed rokiem saldo było również ujemne, lecz wyniosło jedynie 175 mln EUR. Ujemne saldo było przede wszystkim wynikiem odpływu kapitału inwestowanego w polskie papiery dłużne.

Odpływ netto środków zainwestowanych w polskie papiery dłużne w I kwartale 2008 r. wyniósł 1.912 mln EUR. Przed rokiem zanotowano napływ kapitału, wynoszący 123 mln EUR. Największy wpływ na wartość salda miał odpływ inwestycji nierezydentów z krajowego rynku obligacji skarbowych.

W omawianym okresie Skarb Państwa nie dokonał żadnych nowych emisji obligacji skierowanych na rynki zagraniczne. Jednocześnie, w omawianym okresie, miał miejsce silny odpływ środków inwestowanych w obligacje Skarbu Państwa emitowane na rynku krajowym. Nierezydenci sprzedali papiery o wartości 1.486 mln EUR. O poziomie salda zadecydował duży odpływ inwestycji w marcu. O ile w styczniu i lutym wartość portfela obligacji skarbowych znajdujących się w posiadaniu nierezydentów niemal nie ulegała zmianie, o tyle w marcu przystąpili oni do realizacji zysków. Przyczyną był wzrost awersji do ryzyka, spowodowany pogarszającą się kondycją amerykańskiej gospodarki i ujawnianymi nowymi problemami spółek sektora finansowego, wywołanymi kryzysem na rynku kredytów hipotecznych i związanym z tym kryzysem płynnościowym na rynku finansowym. Istotnym czynnikiem było również dynamiczne umocnienie się złotego, co mogło wywołać obawy o trwałość tej tendencji i skłonić nierezydentów do zmniejszania pozycji w obligacjach złotych. Różnica rentowności obligacji nominowanych w złotych oraz obligacji nominowanych w dolarach i w euro wzrosła w ciągu omawianego okresu z 1,7% do 2,3%

Tabela XII. Zagraniczne inwestycje portfelowe – salda (mln EUR)

	2007				2008
	I	II	III	IV	I
Zagraniczne inwestycje portfelowe w Polsce	-175	-502	-887	1 999	-1 699
Udziałowe papiery wartościowe	-298	-95	-179	-15	213
Dłużne papiery wartościowe	123	-407	-708	2 014	-1 912
Dłużne papiery wartościowe Skarbu Państwa wyemitowane:	2 136	-392	-793	1 484	-1 711
– na rynku krajowym	570	-1 584	-843	1 173	-1 486
– na rynkach zagranicznych	1 566	1 192	50	311	-225
Dłużne papiery wartościowe pozostałych sektorów	-2 013	-15	85	530	-201

Wykres 12. Zagraniczne inwestycje portfelowe

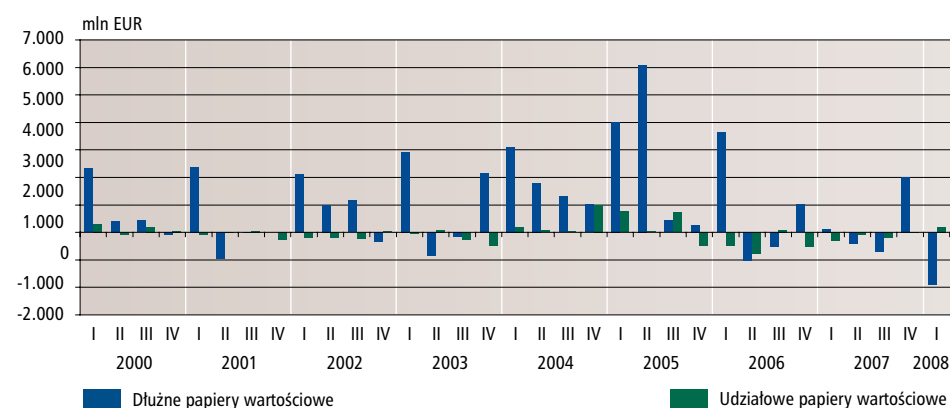
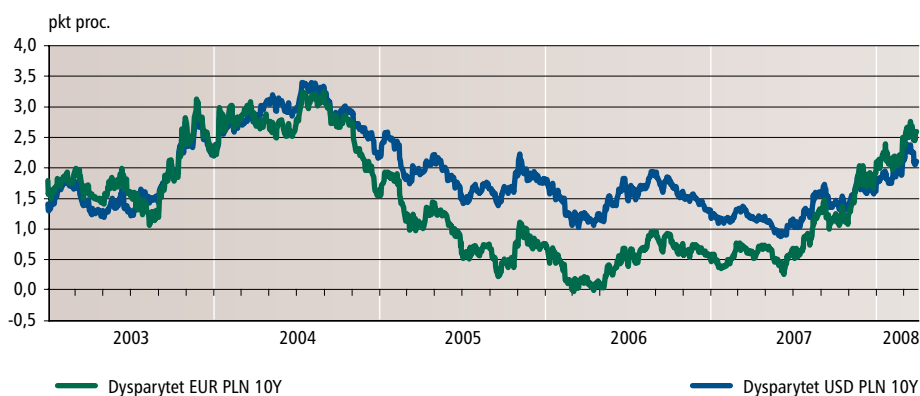


Tabela XIII. Zagraniczne inwestycje portfelowe – obroty (mln EUR)

	2007				2008
	I	II	III	IV	I
Wpływy	78 230	95 621	101 365	108 179	91 536
Udziałowe papiery wartościowe	9 074	8 226	8 945	9 638	9 165
Dłużne papiery wartościowe	69 156	87 395	92 420	98 541	82 371
Wyплаты	78 405	96 123	102 252	106 180	93 235
Udziałowe papiery wartościowe	9 372	8 321	9 124	9 653	8 952
Dłużne papiery wartościowe	69 033	87 802	93 128	96 527	84 283
Saldo	-175	-502	-887	1 999	-1 699
Udziałowe papiery wartościowe	-298	-95	-179	-15	213
Dłużne papiery wartościowe	123	-407	-708	2 014	-1 912

Wykres 13. Różnice rentowności obligacji 10-letnich



Źródło: Bloomberg, indeksy POGB10YR, GECU10YR, USGG10YR; obliczenia własne.

dla obligacji nominowanych w euro i z 2,0% do 2,8% dla obligacji dolarowych. Dysparytet osiągnął wartości nienotowane od 2004 r., czyli od okresu przed przystąpieniem Polski do Unii Europejskiej. Nawet ta wysokość premii za ryzyko okazała się niewystarczająca dla powstrzymania odpływu inwestycji w marcu.

W I kwartale 2008 r. miał miejsce umiarkowany napływ kapitału inwestowanego przez nie-rezydentów w polskie papiery udziałowe. Wyniósł on 213 mln EUR. Przed rokiem zanotowano odpływ wynoszący 298 mln EUR. Pierwsza połowa stycznia 2008 r. przyniosła na warszawskiej giełdzie kolejną, niezwykle dynamiczną i skorelowaną z rynkami światowymi falę zniżki notowań, w ramach trwającego od połowy ubiegłego roku trendu spadkowego. Pomimo lekkich wzrostów w drugiej połowie miesiąca (po obniżeniu, w terminie nadzwyczajnym, stóp procentowych przez Bank Rezerwy Federalnej) większość warszawskich indeksów zanotowała kilkunastoprocenowe spadki. Indeks WIG20 stracił całe zyski wypracowane od czerwca 2006 r. i zakończył miesiąc największą od ponad dziesięciu lat stratą miesięczną, wynoszącą 14,6%. W lutym i w marcu WIG20 pozostawał w trendzie bocznym, oscylując wokół niskich poziomów osiągniętych w styczniu. Powodem styczniowych spadków były ujawniane coraz poważniejsze problemy nie tylko amerykańskich, ale i działających na innych rynkach, instytucji finansowych, wywołane kryzysem na rynku kredytów hipotecznych w USA. W ciągu całego kwartału indeks WIG20 stracił 13,8%. Jednocześnie jednak, ze względu na powiększający się dysparytet stóp procentowych, zwłaszcza

w stosunku do dolara, w I kwartale 2008 r. złoty szybko się umacniał. W efekcie dla cen wyrażonych w dolarach kwartalna strata indeksu WIG20 wyniosła jedynie 5,6%, a przyrost wartości od styczniowego minimum do końca kwartału wyniósł aż 20,5% (dla cen wyrażonych w złotych jedynie 6,4%). Mimo dalszego wzrostu awersji do ryzyka, umacniający się w szybkim tempie złoty przyciągnął pewną część zagranicznych inwestorów.

3.1.3. Napływ pozostałych inwestycji zagranicznych

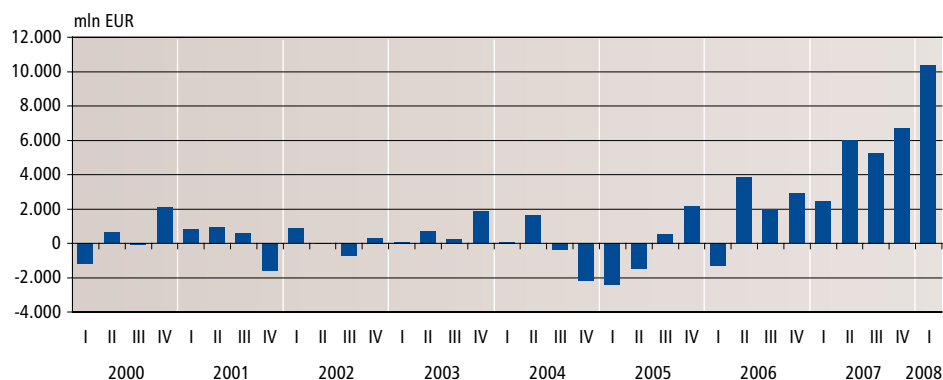
Napływ netto kapitału z tytułu pozostałych inwestycji w I kwartale 2008 r. wyniósł 10.378 mln EUR. Rok wcześniej zarejestrowano napływ kapitału wynoszący 2.473 mln EUR. Napływ kapitału wynikał przede wszystkim z pasywnych transakcji repo dokonywanych przez NBP oraz zaciągniętych kredytów przez polskie przedsiębiorstwa i banki.

W I kwartale 2008 r. napływ kapitału do sektora bankowego z tytułu pozostałych inwestycji wyniósł 2.014 mln EUR. W analogicznym okresie roku poprzedniego napływ ten wyniósł 1.677 mln EUR. Wynikał on przede wszystkim z zaciągniętych przez polskie banki długoterminowych kredytów. Sektor bankowy w omawianym kwartale 2008 r. powiększył swoje zobowiązania zagraniczne netto z tytułu kredytów otrzymanych od nierezydentów o 1.146 mln EUR. Wartość zaciągniętych, nowych kredytów i pożyczek wyniosła 3.183 mln EUR, natomiast spłaty należnych rat kapitałowych wyniosły 2.037 mln EUR. Do głównych kredytodawców zagranicznych, którzy udzieliли polskim bankom kredytów, możemy zaliczyć Belgię (38,9% udzielonych kredytów), Luksemburg (18,6%), Niemcy (13,7%) oraz USA (9,8%). W omawianym okresie polskie banki najchętniej zadłużyły się w polskich złotych (48,8%), we frankach szwajcarskich (40,7%) oraz w euro (10,5%). Wzrost zadłużenia sektora bankowego z tytułu otrzymanych kredytów dotyczył głównie wąskiej grupy banków, które przy użyciu refinansowania zagranicznego zwiększały swoją zdolność do kreacji kredytu. Analiza zmian struktury rodzajowej kredytów wskazuje, że środki te były głównie wykorzystywane dla zwiększenia akcji kredytowej w odniesieniu do kredytu hipotecznego. Cha-

Tabela XIV. Pozostałe inwestycje – pasywa (mln EUR)

	2007				2008
	I	II	III	IV	I
Pozostałe inwestycje – pasywa	2 473	6 019	5 272	6 691	10 378
Narodowy Bank Polski	82	1 537	316	3 203	6 030
Sektor rządowy	-192	-466	98	-473	-404
Monetarne instytucje finansowe (z wyłączeniem NBP)	1 677	3 198	3 825	1 931	2 014
Sektor pozarządowy i pozabankowy	906	1 750	1 033	2 030	2 738
Kredyty handlowe	76	995	-245	511	932
Pozostałe kredyty (łącznie z pozostałymi pasywami)	830	755	1 278	1 519	1 806

Wykres 14. Pozostałe inwestycje – pasywa



rakterystyczne jest również to, że kredyty te udzielane były przez banki zagraniczne wchodzące w skład jednej grupy kapitałowej¹⁰. Jednocześnie w I kwartale 2008 r. depozyty nierezydentów w polskich bankach netto zwiększyły się o 868 mln EUR. W analogicznym kwartale 2007 r. odnotowano netto wzrost depozytów nierezydentów o 1.133 mln EUR.

Saldo pozostałych inwestycji sektora pozarządowego i pozabankowego w I kwartale 2008 r. było dodatnie i wyniosło 2.738 mln EUR. O wysokości tego salda zadecydowały otrzymane przez polskie firmy kredyty (z wyłączeniem kredytów handlowych), których saldo wyniosło 1.808 mln EUR. Wartość zaciągniętych kredytów ukształtowała się na poziomie 4.958 mln EUR. Wśród największych kredytodawców w I kwartale 2008 r. były: Wielka Brytania – 1.307 mln EUR, Niemcy – 863 mln EUR, Niderlandy – 7.060 mln EUR, Austria – 576 mln EUR oraz Francja – 553 mln EUR. Od międzynarodowych organizacji finansowych polskie przedsiębiorstwa wykorzystały kredyty w wysokości 222 mln EUR. Spłaty kredytów sektora pozarządowego i pozabankowego wyniosły 3.150 mln EUR, dotyczyły one głównie kredytodawców pochodzących z: Wielkiej Brytanii – 1.191 mln EUR, Niemiec – 480 mln EUR, Francji – 479 mln EUR, Niderlandów – 415 mln EUR oraz Austrii – 183 mln EUR. Do organizacji międzynarodowych polskie przedsiębiorstwa spłaciły 49 mln EUR.

Największe kwoty kredytów wykorzystały przedsiębiorstwa z branży usług pośrednictwa finansowego, telekomunikacyjnej, paliwowej, obrotu nieruchomościami oraz sprzedaży hurtowej. Największe spłaty zostały dokonane przez spółki pośrednictwa finansowego oraz sprzedaży hurtowej.

Polskie przedsiębiorstwa zwiększyły także swoje zadłużenie w postaci kredytów handlowych o 932 mln EUR.

Zobowiązania zagraniczne sektora rządowego z tytułu pozostałych inwestycji zmniejszyły się o 404 mln EUR. Polski rząd sukcesywnie spłaca swoje zadłużenie w postaci kredytów. W I kwartale 2008 r. zadłużenie zagraniczne rządu z tytułu wykorzystania nowych kredytów (udzielonych głównie przez Europejski Bank Inwestycyjny) wzrosło o 524 mln EUR, natomiast spłaty wcześniej zaciągniętych kredytów wyniosły 928 mln EUR, przede wszystkim była to spłata należnych rat kapitałowych wierzycielom zrzeszonym w Klubie Paryskim.

Zobowiązania NBP, w I kwartale 2008 r., zwiększyły się o 6.030 mln EUR. Było to konsekwencją wzrostu krótkoterminowych pasywnych transakcji *repo* oraz zobowiązań wobec Unii Europejskiej z tytułu prowadzonych na jej rzecz rachunków w NBP. Pasywne transakcje *repo* są powiązane z aktywnymi transakcjami *repo* i służą do zarządzania oficjalnymi aktywami rezerwowymi. W analogicznym kwartale 2007 r. zarejestrowano netto napływ kapitału z tego tytułu w wysokości 82 mln EUR.

3.2. Inwestycje rezydentów za granicą

W I kwartale 2008 r. polskie podmioty zainwestowały za granicą 2.314 mln EUR, co w porównaniu z I kwartałem 2007 r. oznacza wzrost kwoty zainwestowanych środków o 648 mln EUR. Rezydenci w głównej mierze zwiększali swoje inwestycje bezpośrednie oraz pozostałe inwestycje. W tym samym czasie polscy inwestorzy wycofywali kapitał z zagranicznych inwestycji portfelowych.

Wartość polskich inwestycji bezpośrednich za granicą w I kwartale 2008 r. zwiększyła się o 881 mln EUR. Oznacza to ponad ośmiokrotny wzrost w porównaniu z I kwartałem 2007 r. Łączna wartość netto nabytych akcji i udziałów w zagranicznych przedsiębiorstwach oraz nieruchomości wyniosła 338 mln EUR, a reinwestowanych zysków 104 mln EUR. Odpływ kapitału z tytułu kredytów udzielonych przez polskich inwestorów bezpośrednich wyniósł 439 mln EUR.

¹⁰ Pomimo istnienia relacji inwestor bezpośredni – podmiot bezpośredniego inwestowania, zgodnie ze standardami międzynarodowymi, zadłużenie kredytowe pomiędzy podmiotami finansowymi nie jest zaliczane do inwestycji bezpośrednich.

Tabela XV. Inwestycje rezydentów za granicą (mln EUR)

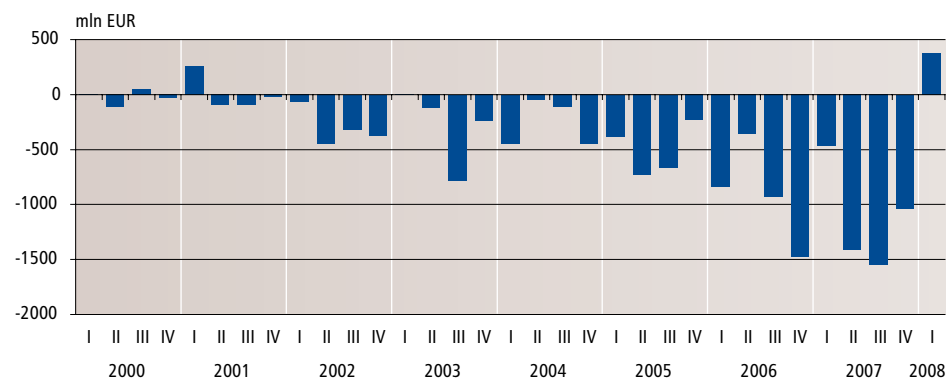
	2007				2008
	I	II	III	IV	I
Inwestycje rezydentów dokonane za granicą (aktywa)	-1 666	-241	-3 473	-2 226	-2 314
Polskie inwestycje bezpośrednie za granicą	-107	-443	-708	-1 174	-881
Polskie inwestycje portfelowe za granicą	-470	-1 410	-1 549	-1 035	377
Pozostałe inwestycje	-1 089	1 612	-1 216	-17	-1 810
Kredyty handlowe	-921	-624	-620	263	-663
Pozostałe kredyty udzielone	-182	-154	-263	-93	-134
Gotówka, rachunki bieżące, lokaty i pozostałe należności	14	2 390	-333	-187	-1 013

Uwaga: W przypadku inwestycji rezydentów za granicą znak ujemny oznacza odpływ kapitału za granicę, czyli powiększenie inwestycji.

Polskie podmioty wycofały z inwestycji portfelowych za granicą 377 mln EUR. Natomiast przed rokiem zwiększyły swój portfel papierów wartościowych o 470 mln EUR. Zarówno salda obrotów papierami udziałowymi, jak i dłużnymi były dodatnie. Saldo obrotów papierami udziałowymi wyemitowanymi przez podmioty zagraniczne wyniosło 112 mln EUR. Największe obroty, podobnie jak w poprzednich okresach, generowały polskie fundusze inwestycyjne, jednak styczniowe załamanie na światowych rynkach akcji spowodowało, po raz pierwszy od kilku lat, odwrót klientów funduszy od inwestycji w zagraniczne papiery udziałowe. Przed rokiem saldo tych inwestycji było ujemne i wyniosło 402 mln EUR. Saldo transakcji papierami dłużnymi wyemitowanymi przez nierezydentów w I kwartale 2008 r. było również dodatnie i wyniosło 265 mln EUR. Przed rokiem saldo to było ujemne i wyniosło 68 mln EUR. Głównym czynnikiem wpływającym na saldo I kwartału 2008 r. było wycofywanie się polskich podmiotów sektora pozabankowego z inwestycji w zagraniczne papiery dłużne.

Saldo pozostałych inwestycji dokonanych przez rezydentów było ujemne i wyniosło 1.810 mln EUR. W I kwartale 2008 r. wartość kredytów handlowych udzielonych kontrahentom zagranicznym zwiększyła się o 663 mln EUR. Saldo pozostałych kredytów (poza handlowymi) również było ujemne i wyniosło 134 mln EUR. Zwiększyły się także inwestycje w formie gotówki, rachunków bieżących i lokat w bankach za granicą. W I kwartale 2008 r. saldo tych operacji wyniosło 815 mln EUR. O zwiększeniu aktywów zagranicznych w tej formie zdecydował sektor bankowy, który zwiększał stan swoich lokat w bankach zagranicznych o 945 mln EUR.

Wykres 15. Inwestycje portfelowe – aktywa



3.3. Pochodne instrumenty finansowe

Saldo wynikające z rozliczeń transakcji związanych z pochodnymi instrumentami finansowymi zawartych pomiędzy rezydentami a nierezydentami w I kwartale 2008 r. było dodatnie i wyniosło 133 mln EUR. Przed rokiem saldo to było ujemne i wyniosło 213 mln EUR.

Najistotniejszym składnikiem tego salda było dodatnie saldo rozliczeń związanych z instrumentami pochodnymi stóp procentowych, przede wszystkim swapów stóp procentowych. Było to związane z silnymi zmianami światowych stóp procentowych, przede wszystkim związanych z dolarem. Natomiast salda rozliczeń związanych z walutowymi instrumentami pochodnymi, przede wszystkim swapami walutowymi, oraz związanych z pozostałymi instrumentami pochodnymi były ujemne. Dodatkowo, wynikowe saldo stanowiło łączny rezultat rozliczenia pozycji w pochodnych instrumentach finansowych, których termin wygaśnięcia przypadał w I kwartale 2008 r. oraz przepływów wynikających z otwarcia i rozliczania pozycji w instrumentach pochodnych o terminach zamknięcia w przyszłych okresach.

Podstawowy składnik obrotów brutto na polskim rynku instrumentów pochodnych stanowią niezmiennie swapy walutowe. Aktywność nierezydentów na polskim rynku transakcji swap, wyrażona wartością nominalną zawieranych transakcji, była o 9% wyższa niż w I kwartale 2007 r. i o 27% wyższa niż w IV kwartale 2007 r. Dzięki dużo większej płynności niż na kasowym rynku *forex*, nierezydenci mają możliwość finansowania krótkoterminowych depozytów w polskich bankach, bardzo opłacalnych w omawianym okresie dzięki silnemu umacnianiu się złotego, lub inwestycji na polskim rynku papierów dłużnych. Inwestorzy zagraniczni mogą uzyskać polską walutę w transakcjach swapowych przeprowadzanych na rynku międzybankowym, będących z ekonomicznego punktu widzenia pożyczkami udzielanymi w złotych, zabezpieczonymi walutą obcą. Transakcje te są z reguły krótkoterminowe (od *overnight* do kilku dni) i często odnawiane aż do zamknięcia pozycji w innych aktywach.

Tabela XVI. Saldo pochodnych instrumentów finansowych (mln EUR)

	2007				2008
	I	II	III	IV	I
Pochodne instrumenty finansowe	-213	-144	-324	-791	133

4

Oficjalne aktywa rezerwowe

Stan oficjalnych aktywów rezerwowych na koniec marca 2008 r. ukształtował się na poziomie 48.690 mln EUR i w porównaniu ze stanem na koniec IV kwartału 2007 r. zwiększył się o 3.997 mln EUR.

Wzrost oficjalnych aktywów rezerwowych wynikał przede wszystkim z transakcji własnych NBP oraz zrealizowanych na zlecenie klientów NBP, których łączne saldo w I kwartale 2008 r. wyniosło 5.629 mln EUR. Ujemne różnice kursowe oraz zmiany wyceny zmniejszyły wartość aktywów rezerwowych o 1.632 mln EUR.

Transakcje własne NBP dotyczyły przede wszystkim krótkoterminowych operacji *reverse repo* (zaangażowanie NBP w transakcje zakupu papierów wartościowych z przyrzeczeniem odsprzedaży). Wzrostowi oficjalnych aktywów rezerwowych z tytułu krótkoterminowych transakcji *reverse repo* towarzyszył wzrost zobowiązań zagranicznych NBP z tytułu transakcji *repo*. Tak przeprowadzane transakcje *reverse repo* i *repo* służą bieżącemu zarządzaniu płynnością aktywów rezerwowych, a także zwiększeniu dochodowości rezerw. Ponadto na wielkość tego salda wpłynęły transakcje obejmujące między innymi: zasilenia rachunku Komisji Europejskiej w NBP i operacje Ministerstwa Finansów.

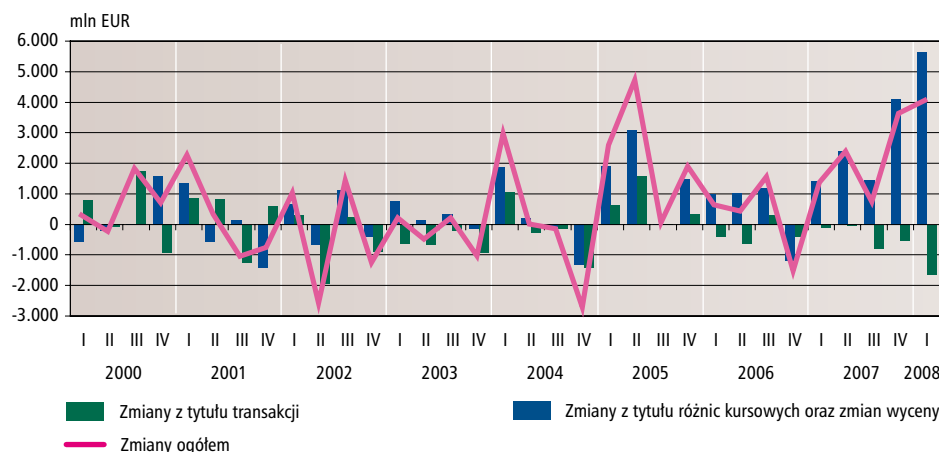
Poziom oficjalnych aktywów rezerwowych na koniec marca 2008 r. był 3,9-krotnie wyższy niż średnia wartość importu towarów i usług zanotowana w I kwartale 2008 r.

Tabela XVII. Oficjalne aktywa rezerwowe – stany (mln EUR)

	2007				2008
	I	II	III	IV	I
Oficjalne aktywa rezerwowe	38 137	40 463	41 134	44 693	48 690
Złoto monetarne	1 648	1 594	1 722	1 881	1 962
SDR	77	69	69	69	71
Transza rezerwowa w MFW	118	106	103	99	93
<i>Foreign exchange</i> (lokaty i papiery wartościowe)	35 330	36 204	36 622	37 141	35 716
Inne należności w walutach wymiennalnych*	964	2 489	2 618	5 503	10 848

* Inne należności w walutach wymiennalnych obejmują głównie transakcje repo i służą bieżącemu zarządzaniu strukturą rezerw.

Wykres 16. Zmiany stanu oficjalnych aktywów rezerwowych

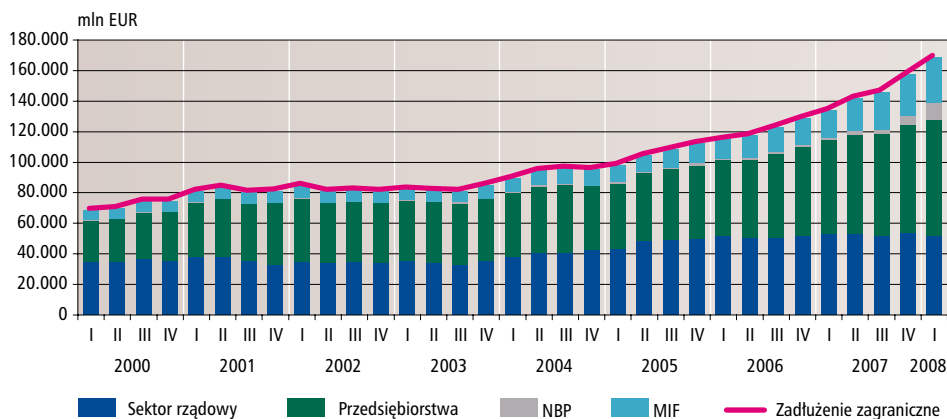


5 Zadłużenie zagraniczne ogółem

W I kwartale 2008 r. stan zadłużenia zagranicznego ogółem zwiększył się o 11.389 mln EUR, tj. o 7,2%, i na koniec marca 2008 r. wyniósł 168.904 mln EUR. Na zmianę stanu zadłużenia zagranicznego ogółem w głównej mierze wpłynęły transakcje bilansu płatniczego, które spowodowały wzrost stanu zadłużenia o 10.501 mln EUR. Natomiast dodatnie różnice kursowe i ujemne inne zmiany łącznie sprawiły, że stan zadłużenia zagranicznego zwiększył się o 888 mln EUR.

Przeważającą część zadłużenia zagranicznego stanowi zadłużenie długoterminowe¹¹. Na koniec I kwartału 2008 r. wartość tego zadłużenia wyniosła 120.250 mln EUR, co stanowiło 71,2% zadłużenia zagranicznego ogółem. Zadłużenie krótkoterminowe wynosiło 48.654 mln EUR. Zadłużenie długoterminowe, w stosunku do IV kwartału 2007 r., wzrosło o 3.678 mln EUR, czyli o 3,2%, natomiast krótkoterminowe zwiększyło się o 7.711 mln EUR, tj. o 18,8%.

Wykres 17. Zadłużenie zagraniczne Polski w podziale na sektory



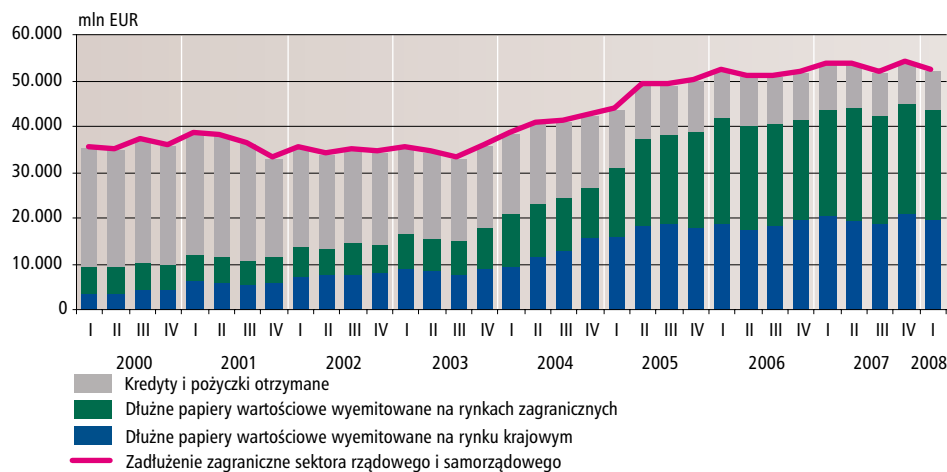
5.1. Zadłużenie zagraniczne sektora rządowego i samorządowego

Zadłużenie zagraniczne sektora rządowego i samorządowego na koniec I kwartału 2008 r. wyniosło 52.045 mln EUR, co stanowiło 30,8% ogólnej kwoty zadłużenia zagranicznego kraju.

W strukturze zadłużenia zagranicznego rządu największy udział (83,7%) mają dłużne papiery wartościowe, wyemitowane zarówno na rynkach zagranicznych, jak i na rynku krajowym. Wartość zadłużenia zagranicznego polskiego rządu z tytułu wyemitowanych papierów wartościowych na koniec marca 2008 r. wyniosła 43.587 mln EUR. Nierezydenci posiadali w swoim portfelu obligacje wyemitowane na rynkach zagranicznych o wartości 23.817 mln EUR oraz dłużne papiery wartościowe wyemitowane na rynku krajowym o wartości 19.767 mln EUR. Pozostałe zadłużenie zagraniczne rządu stanowią kredyty, zarówno wobec wierzycieli Klubu Paryskiego (zrestrukturyzowane zadłużenie pochodzące z lat siedemdziesiątych XX wieku), jak i kredyty zaciągnięte w latach późniejszych, głównie od organizacji międzynarodowych. Kredyty te przeznaczone są m.in. na finansowanie inwestycji i restrukturyzację niektórych gałęzi przemysłu. Od wielu lat obserwo-

¹¹ Zadłużenie długoterminowe to zadłużenie o terminie pierwotnym dłuższym niż jeden rok.

Wykres 18. Zadłużenie zagraniczne sektora rządowego i samorządowego



wana jest zmiana struktury zadłużenia rządu polegająca na systematycznym zmniejszaniu udziału kredytów i wzroście udziału dłużnych papierów wartościowych.

W I kwartale 2008 r. zadłużenie zagraniczne sektora rządowego zmniejszyło się o 1.780 mln EUR, tj. o 3,3%. Na zmianę stanu zadłużenia, w analizowanym okresie, wpłynęły następujące instrumenty:

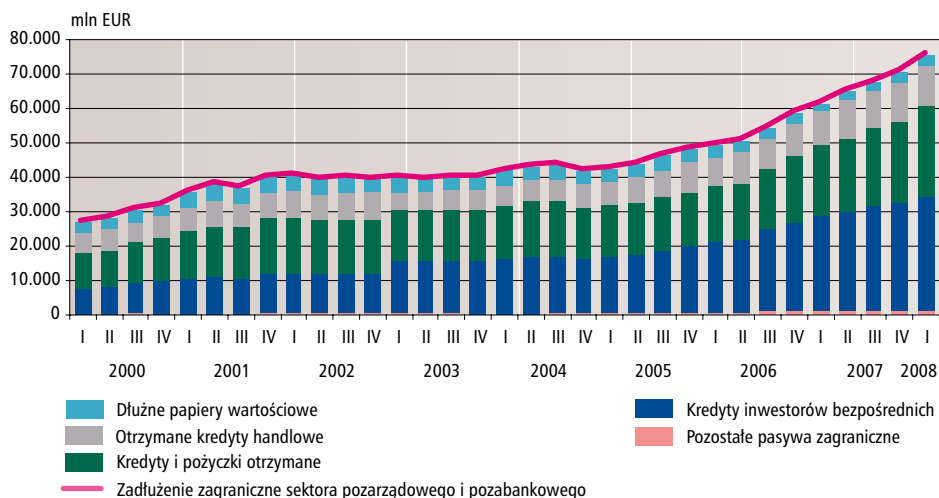
- dłużne papiery wartościowe, spadek zadłużenia o 1.346 mln EUR. O zmianie zadłużenia z tego tytułu zadecydowały następujące czynniki:
 - odpływ netto kapitału w wysokości 1.711 mln EUR z tytułu wycofania się nierezydentów z inwestycji w papiery wartościowe Skarbu Państwa wyemitowane na rynku krajowym;
 - dodatnie różnice kursowe, zmiany z wyceny papierów i inne zmiany łącznie 365 mln EUR;
- pozostałe kredyty i pożyczki, spadek zadłużenia o 434 mln EUR. O zmianie zadłużenia z tytułu pozostałych kredytów i pożyczek zadecydowały następujące pozycje:
 - wykorzystanie nowych długoterminowych kredytów zagranicznych w wysokości 524 mln EUR – głównie otrzymanych od organizacji międzynarodowych;
 - spłata zaciągniętych kredytów w wysokości 928 mln EUR, w tym 821 mln EUR wyniosły kredyty spłacone wierzycielom zrzeszonym w Klubie Paryskim;
 - ujemne różnice kursowe w wysokości 30 mln EUR.

5.2. Zadłużenie zagraniczne sektora przedsiębiorstw

Zadłużenie zagraniczne sektora przedsiębiorstw na koniec I kwartału 2008 r. wyniosło 75.785 mln EUR, co stanowiło 44,9% całości polskiego zadłużenia zagranicznego.

Największy udział w zadłużeniu zagranicznym sektora przedsiębiorstw (93,4%) mają kredyty otrzymane przez polskie podmioty (łącznie z kredytami handlowymi) zarówno od inwestorów bezpośrednich, jak i innych podmiotów. Na koniec I kwartału 2008 r. wartość zadłużenia kredytowego wyniosła 70.784 mln EUR (łącznie z kredytami handlowymi). Należy podkreślić, że jedna trzecia kwoty zadłużenia zagranicznego sektora pozarządowego i pozabankowego z tytułu kredytów przypada na niewielką liczbę kredytobiorców (92 przedsiębiorstwa). Świadczy to o silnej koncentracji zadłużenia zagranicznego przedsiębiorstw w wąskiej grupie podmiotów, które z uwa-

Wykres 19. Zadłużenie zagraniczne sektora przedsiębiorstw



gi na swoją pozycję rynkową oraz fakt, że niektóre z nich posiadają udziałowców zagranicznych, miały ułatwiony dostęp do zagranicznych rynków finansowych.

Zadłużenie zagraniczne polskich przedsiębiorstw, na koniec marca 2008 r., z tytułu wyemitowanych przez przedsiębiorstwa i zakupionych przez nierezydentów papierów dłużnych wyniosło 3.476 mln EUR. Stan zadłużenia sektora przedsiębiorstw z tytułu papierów dłużnych wyemitowanych na rynkach zagranicznych wyniósł 913 mln EUR. Natomiast zobowiązania zagraniczne z tytułu emisji papierów dłużnych wyemitowanych na rynek krajowy (przede wszystkim obligacje) będących w posiadaniu nierezydentów wyniosły 2.563 mln EUR.

W I kwartale 2008 r. zadłużenie sektora przedsiębiorstw zwiększyło się o 5.025 mln EUR, tj. o 7,1%. O zmianie stanu zadłużenia zdecydowały w głównej mierze następujące instrumenty:

- kredyty od inwestorów bezpośrednich (łącznie z kredytami handlowymi od udziałowców), wzrost zadłużenia o 1.934 mln EUR. Wpływ na zmianę stanu zadłużenia miał:
 - napływ netto kredytów w wysokości 2.035 mln EUR;
 - ujemne różnice kursowe (95 mln EUR) oraz ujemne inne zmiany (6 mln EUR).
- pozostałe kredyty i pożyczki, wzrost zadłużenia o 1.801 mln EUR. O wzroście zadłużenia zdecydowały następujące pozycje:
 - wykorzystanie nowych kredytów zagranicznych w wysokości 4.958 mln EUR;
 - spłata zaciągniętych kredytów w wysokości 3.150 mln EUR;
 - ujemne różnice kursowe (18 mln EUR) i dodatnie inne zmiany (11 mln EUR).
- dłużne papiery wartościowe, wzrost zadłużenia o 275 mln EUR. O zmianie zadłużenia z tego tytułu zdecydował:
 - napływ netto kapitału z tytułu nabycia przez nierezydentów dłużnych papierów wartościowych wyemitowanych na rynek krajowy w kwocie 26 mln EUR;
 - odpływ kapitału z tytułu wykupu papierów wartościowych wyemitowanych na rynkach zagranicznych w wysokości 309 mln EUR;
 - napływ z tytułu nowej emisji papierów na rynkach zagranicznych w wysokości 100 mln EUR;
 - dodatnie różnice kursowe oraz różnice z wyceny, łącznie 45 mln EUR.

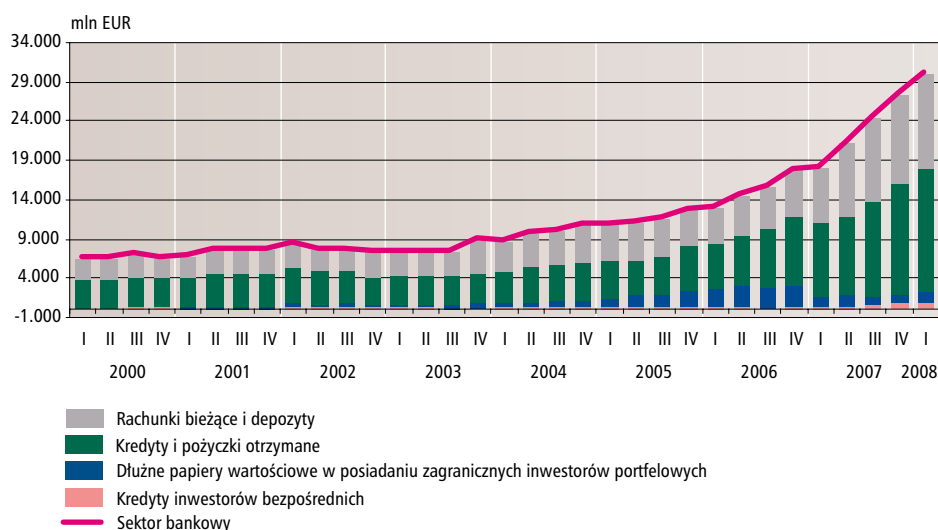
- kredyty handlowe (z wyłączeniem kredytów handlowych od udziałowców), wzrost zadłużenia o 728 mln EUR, w tym napływ netto kredytów 932 mln EUR i ujemne różnice kursowe 204 mln EUR.

5.3. Zadłużenie zagraniczne sektora bankowego

Na koniec marca 2008 r. zadłużenie zagraniczne sektora bankowego (z wyłączeniem NBP) wyniosło 30.074 mln EUR, co stanowiło 17,8% ogólnej kwoty zadłużenia zagranicznego Polski. W porównaniu ze stanem zadłużenia na koniec IV kwartału 2007 r. zadłużenie zagraniczne tego sektora zwiększyło się o 2.771 mln EUR, tj. o 10,2%. Zmiana stanu zadłużenia została spowodowana przez:

- wzrost zadłużenia z tytułu kredytów i pożyczek otrzymanych (łącznie z kredytami podporządkowanymi) w wysokości 1.639 mln EUR. O zwiększeniu zadłużenia zdecydowały następujące pozycje:
 - wykorzystanie nowych kredytów w wysokości 3.183 mln EUR;
 - spłata zaciągniętych kredytów w wysokości 2.037 mln EUR;
 - dodatnie różnice kursowe i dodatnie inne zmiany łącznie 493 mln EUR.
- napływ kapitału netto (wzrost zobowiązań) z tytułu depozytów nierezydentów ulokowanych w polskich bankach w kwocie 868 mln EUR oraz dodatnie różnice kursowe (wzrost zobowiązań) w wysokości 32 mln EUR,
- wzrost zadłużenia z tytułu dłużnych papierów wartościowych o 232 mln EUR. O zmianie zadłużenia z tego tytułu zdecydowały:
 - dodatnie różnice kursowe oraz różnice z wyceny, łącznie 251 mln EUR,
 - odpływ netto kapitału z tytułu wycofania się nierezydentów z dłużnych papierów wartościowych w kwocie 19 mln EUR.

Wykres 20. Zadłużenie zagraniczne sektora bankowego



5.4. Zadłużenie zagraniczne NBP

Zobowiązania zagraniczne Narodowego Banku Polskiego na koniec marca 2008 r. wyniosły 11.000 mln EUR, co stanowi 6,5% zadłużenia zagranicznego ogółem. Zadłużenie zagraniczne NBP

ma charakter krótkoterminowy i wynika przede wszystkim z pasywnych transakcji repo, które są powiązane z aktywnymi transakcjami repo. Tak przeprowadzane transakcje repo służą bieżącemu zarządzaniu płynnością aktywów rezerwowych oraz zwiększeniu dochodowości rezerw. Zadłużenie to obejmuje zobowiązania z tytułu:

- pasywnych transakcji repo w wysokości 10.848 mln EUR;
- rachunków bieżących i depozytów nierezydentów w wysokości 152 mln EUR.

Zobowiązania zagraniczne NBP, w porównaniu ze stanem na koniec IV kwartału 2007 r., zwiększyły się o 5.373 mln EUR.

5.5. Obsługa zadłużenia zagranicznego

Obsługa zadłużenia zagranicznego w I kwartale 2008 r. wyniosła 12.158 mln EUR. Wydatki na obsługę zadłużenia zagranicznego w omawianym kwartale przedstawiały się następująco:

- zapłacone raty kapitałowe – 10.179 mln EUR (kredyty inwestorów bezpośrednich i pozostałe kredyty zagraniczne razem), co stanowi 83,7% łącznej kwoty obsługi zadłużenia zagranicznego,
- zapłacone odsetki – 1.590 mln EUR, co stanowi 13,1% łącznej kwoty obsługi zadłużenia zagranicznego,
- wykup dłużnych papierów wartościowych wyemitowanych przez polskie podmioty – 389 mln EUR, co stanowi 3,2% łącznej kwoty obsługi zadłużenia zagranicznego.

Obsługa zobowiązań zagranicznych poszczególnych sektorów kształtowała się następująco:

- sektor przedsiębiorstw – 8.084 mln EUR, co stanowi 66,5% ogólnej kwoty obsługi zadłużenia,
- sektor bankowy – 2.251 mln EUR, co stanowi 18,5% ogólnej kwoty obsługi zadłużenia,
- sektor rządowy i samorządowy – 1.772 mln EUR, co stanowi 14,6% ogólnej kwoty obsługi zadłużenia.

Koszt obsługi zadłużenia zagranicznego w relacji do PKB w I kwartale 2008 r. ukształtował się na poziomie 14,8%.

5.6. Wybrane wskaźniki zadłużenia zagranicznego¹²

Relacja zadłużenia zagranicznego ogółem do PKB na koniec marca 2008 r. wyniosła 52,3%. W porównaniu z IV kwartałem 2007 r. relacja ta pogorszyła się o 1,4 punktu procentowego.

Od 2007 r. obserwuje się wzrost relacji zadłużenia krótkoterminowego do zadłużenia ogółem. Na koniec I kwartału 2008 r. relacja ta wyniosła 28,8% i w stosunku do IV kwartału 2007 r. wskaźnik ten pogorszył się o 2,8 punktu procentowego. W skład krótkoterminowego zadłużenia zagranicznego wchodzi przede wszystkim rachunki bieżące i depozyty (łącznie z NBP) oraz kredyty handlowe (łącznie z kredytami handlowymi otrzymanymi od udziałowców), których udział w całości zadłużenia krótkoterminowego wyniósł odpowiednio 47,6% i 42,7%. W I kwartale 2008 r. relacja zadłużenia krótkoterminowego do zadłużenia ogółem w innych krajach regionu wynosiła od 13,5% dla Węgier poprzez 33,3% dla Czech do 51,9% dla Słowacji.

Z punktu widzenia oceny płynności międzynarodowej ważnym wskaźnikiem jest relacja krótkoterminowego zadłużenia zagranicznego do oficjalnych aktywów rezerwowych. Na koniec marca 2008 r. relacja ta wyniosła 99,9% i w porównaniu z IV kwartałem 2007 r. pogorszyła się o 8,3

¹² Wskaźniki zadłużenia zagranicznego są prezentowane w ujęciu 12-miesięcznym.

punktu procentowego. Pogorszenie się tego wskaźnika było wynikiem zdecydowanie szybszego tempa wzrostu krótkoterminowego zadłużenia zagranicznego (wzrost o 18,8%) niż oficjalnych aktywów rezerwowych (wzrost o 8,9%). Nie bez znaczenia jest fakt, że w I kwartale 2008 r. największy wzrost krótkoterminowego zadłużenia zarejestrowano w NBP, tj. o 5.373 mln EUR, z czego pasywne transakcje *repo* NBP spowodowały wzrost krótkoterminowego zadłużenia zagranicznego o 5.345 mln EUR, tj. o 69,3%. Ponadto istotny udział we wzroście krótkoterminowego zadłużenia miały następujące pozycje:

- rachunki bieżące i depozyty sektora bankowego - wzrost o 900 mln EUR, co stanowiło 11,7% wzrostu krótkoterminowego zadłużenia,
- kredyty handlowe - wzrost o 769 mln EUR, co stanowiło 10,0% wzrostu krótkoterminowego zadłużenia,
- kredyty inwestorów bezpośrednich – wzrost o 703 mln EUR, co stanowiło 9,1% wzrostu krótkoterminowego zadłużenia.

Dla innych krajów regionu relacja krótkoterminowego zadłużenia zagranicznego do oficjalnych aktywów rezerwowych wahała się od 74,0% dla Czech przez 92,8% dla Węgier do 127,8% dla Słowacji.

6
Aneks

Tabela XVIII Bilans płatniczy w mln EUR

	2004				2005			
	I kw.	II kw.	III kw.	IV kw.	I kw.	II kw.	III kw.	IV kw.
A. Rachunek bieżący	-2.201	-2.770	-2.007	-1.229	-620	-292	-899	-1.197
Saldo obrotów towarowych	-910	-1.693	-1.115	-834	-277	-612	-619	-734
Eksport f.o.b.	14.285	16.754	16.827	17.981	17.624	18.954	19.445	21.539
Import f.o.b.	15.195	18.447	17.942	18.815	17.901	19.566	20.064	22.273
Saldo usług	-125	-64	-212	429	189	212	-81	265
Przychody	2.123	2.524	2.951	3.217	2.615	3.287	3.508	3.695
Rozchody	2.248	2.588	3.163	2.788	2.426	3.075	3.589	3.430
Saldo dochodów	-1.851	-1.529	-1.420	-1.859	-1.389	-1.365	-1.124	-1.487
Przychody	807	1.103	1.269	1.059	1.046	1.472	1.704	1.419
Rozchody	2.658	2.632	2.689	2.918	2.435	2.837	2.828	2.906
Saldo transferów bieżących	685	516	740	1.035	857	1.473	925	759
Przychody	952	1.120	1.612	1.832	1.856	2.247	1.775	1.961
Rozchody	267	604	872	797	999	774	850	1.202
B. Rachunek kapitałowy	92	129	543	190	413	70	103	200
Przychody	125	145	581	220	445	98	143	254
Rozchody	33	16	38	30	32	28	40	54
C. Rachunek finansowy	4.435	2.217	1.146	-834	3.924	3.676	1.444	3.145
Polskie inwestycje bezpośrednie za granicą	-12	-145	-285	-226	-122	-597	-388	-1.649
Zagraniczne inwestycje bezpośrednie w Polsce	3.128	2.376	1.229	3.720	2.461	1.304	2.246	2.306
Inwestycje portfelowe – aktywa	-444	-48	-112	-451	-383	-734	-663	-228
Udziałowe papiery wartościowe	-40	-25	52	-30	106	-120	-164	-304
Dłużne papiery wartościowe	-404	-23	-164	-421	-489	-614	-499	76
Inwestycje portfelowe - pasywa	3.321	1.862	1.329	2.007	4.783	6.123	1.143	-238
Udziałowe papiery wartościowe	208	65	28	994	763	35	723	-501
Dłużne papiery wartościowe	3.113	1.797	1.301	1.013	4.020	6.088	420	263
Pozostałe inwestycje - aktywa	-1.605	-3.392	-728	-3.877	-801	-611	-1.626	859
NBP	0	-22	0	-2	-4	-3	5	-12
Sektor rządowy i samorządowy	0	-7	-8	-15	-14	-18	-90	-10
Monetarne Instytucje Finansowe (z wyłączeniem NBP)	-1.043	-2.359	-963	-4.048	-332	-391	-825	924
Pozostałe sektory	-562	-1.004	243	188	-451	-199	-716	-43
Pozostałe inwestycje - pasywa	68	1.670	-397	-2.178	-2.387	-1.483	555	2.182
NBP	800	-95	439	-1.179	1.000	-512	627	404
Sektor rządowy i samorządowy	-739	-17	-714	-363	-3.394	-880	-944	228
Monetarne Instytucje Finansowe (z wyłączeniem NBP)	-331	847	-47	520	29	-158	-67	659
Pozostałe sektory	338	935	-75	-1.156	-22	67	939	891
Pochodne instrumenty finansowe	-21	-106	110	171	373	-326	177	-87
D. Saldo błędów i opuszczeń	-462	646	249	541	-1.816	-378	-640	-679
Razem A - D	1.864	222	-69	-1.332	1.901	3.076	8	1.469
E. Oficjalne aktywa rezerwowe	-1.864	-222	69	1.332	-1.901	-3.076	-8	-1.469

2006				2007				2008
I kw.	II kw.	III kw.	IV kw.	I kw.	II kw.	III kw.	IV kw.	I kw.
-1.619	-1.445	-1.271	-2.948	-2.468	-3.434	-2.376	-3.299	-4.038
-845	-1.200	-1.600	-1.894	-2.322	-3.029	-2.684	-3.276	-2.769
21.748	22.772	23.287	25.599	24.666	25.660	26.345	28.677	29.917
22.593	23.972	24.887	27.493	26.988	28.689	29.029	31.953	32.686
114	8	47	430	620	539	475	1.259	515
3.469	4.033	4.295	4.557	4.427	4.882	5.625	5.968	5.074
3.355	4.025	4.248	4.127	3.807	4.343	5.150	4.709	4.559
-1.477	-1.974	-1.400	-2.711	-2.231	-2.576	-1.812	-2.765	-2.708
1.453	1.838	2.160	1.781	1.479	1.973	2.215	1.868	1.735
2.930	3.812	3.560	4.492	3.710	4.549	4.027	4.633	4.443
589	1.721	1.682	1.227	1.465	1.632	1.645	1.483	924
1.734	2.596	2.748	2.407	2.702	2.583	2.817	3.030	2.624
1.145	875	1.066	1.180	1.237	951	1.172	1.547	1.700
357	207	498	604	446	498	846	1.616	1.325
425	292	556	764	514	603	1.009	1.745	1.584
68	85	58	160	68	105	163	129	259
3.206	1.847	1.856	2.765	3.776	7.654	4.413	9.442	9.809
-202	-309	-715	-5.908	-107	-443	-708	-1.174	-881
3.812	1.081	2.404	7.901	3.357	2.522	3.825	3.769	3.311
-839	-362	-929	-1.479	-470	-1.410	-1.549	-1.035	377
-770	-391	-335	-819	-402	-1.088	-1.141	-1.078	112
-69	29	-594	-660	-68	-322	-408	43	265
3.146	-1.830	-450	489	-175	-502	-887	1.999	-1.699
-488	-781	87	-525	-298	-95	-179	-15	213
3.634	-1.049	-537	1.014	123	-407	-708	2.014	-1.912
-1.291	-315	-289	-1.092	-1.089	1.612	-1.216	-17	-1.810
24	-14	-9	8	-97	-31	-47	5	-117
-3	-7	-17	6	-14	-62	-47	-109	-77
-741	659	-388	-1.064	139	2.456	-698	124	-1.062
-571	-953	125	-42	-1.117	-751	-424	-37	-554
-1.323	3.837	2.023	2.916	2.473	6.019	5.272	6.691	10.378
-726	375	677	-951	82	1.537	316	3.203	6.030
-750	214	-20	-414	-192	-466	98	-473	-404
-183	1.637	1.041	1.880	1.677	3.198	3.825	1.931	2.014
336	1.611	325	2.401	906	1.750	1.033	2.030	2.738
-97	-255	-188	-62	-213	-144	-324	-791	133
-945	403	109	-1.593	-325	-2.330	-1.420	-3.659	-1.467
999	1.012	1.192	-1.172	1.429	2.388	1.463	4.100	5.629
-999	-1.012	-1.192	1.172	-1.429	-2.388	-1.463	-4.100	-5.629

Tabela XIX Bilans płatniczy w mln PLN

	2004				2005			
	I kw.	II kw.	III kw.	IV kw.	I kw.	II kw.	III kw.	IV kw.
A. Rachunek bieżący	-10.488	-13.008	-8.878	-5.179	-2.502	-1.194	-3.625	-4.693
Saldo obrotów towarowych	-4.349	-7.949	-4.936	-3.542	-1.114	-2.529	-2.493	-2.878
Eksport f.o.b.	68.229	78.638	74.500	76.290	71.032	78.314	78.234	84.378
Import f.o.b.	72.578	86.587	79.436	79.832	72.146	80.843	80.727	87.256
Saldo usług	-582	-295	-929	1.849	764	880	-328	1.042
Przychody	10.149	11.843	13.073	13.670	10.541	13.587	14.106	14.479
Rozchody	10.731	12.138	14.002	11.821	9.777	12.707	14.434	13.437
Saldo dochodów	-8.829	-7.186	-6.288	-7.871	-5.601	-5.634	-4.521	-5.831
Przychody	3.862	5.173	5.614	4.501	4.214	6.086	6.856	5.557
Rozchody	12.691	12.359	11.902	12.372	9.815	11.720	11.377	11.388
Saldo transferów bieżących	3.272	2.422	3.275	4.385	3.449	6.089	3.717	2.974
Przychody	4.547	5.258	7.136	7.771	7.477	9.285	7.139	7.684
Rozchody	1.275	2.836	3.861	3.386	4.028	3.196	3.422	4.710
B. Rachunek kapitałowy	440	609	2.406	804	1.666	289	414	786
Przychody	599	682	2.572	933	1.793	407	576	996
Rozchody	159	73	166	129	127	118	162	210
C. Rachunek finansowy	21.181	10.403	5.108	-3.543	15.822	15.204	5.796	12.329
Polskie inwestycje bezpośrednie za granicą	-62	-680	-1.254	-958	-495	-2.465	-1.569	-6.457
Zagraniczne inwestycje bezpośrednie w Polsce	14.940	11.159	5.450	15.780	9.918	5.393	9.036	9.036
Inwestycje portfelowe – aktywa	-2.122	-224	-487	-1.916	-1.544	-3.035	-2.667	-890
Udziałowe papiery wartościowe	-191	-117	236	-133	426	-499	-656	-1.191
Dłużne papiery wartościowe	-1.931	-107	-723	-1.783	-1.970	-2.536	-2.011	301
Inwestycje portfelowe – pasywa	15.864	8.732	5.888	8.516	19.277	25.304	4.600	-932
Udziałowe papiery wartościowe	996	304	127	4.215	3.077	146	2.907	-1.963
Dłużne papiery wartościowe	14.868	8.428	5.761	4.301	16.200	25.158	1.693	1.031
Pozostałe inwestycje – aktywa	-7.659	-15.920	-3.224	-16.438	-3.215	-2.521	-6.546	3.363
NBP	0	-104	0	-7	-15	-12	19	-48
Sektor rządowy i samorządowy	3	-38	-36	-59	-52	-72	-362	-38
Monetarne Instytucje Finansowe (z wyłączeniem NBP)	-4.980	-11.067	-4.265	-17.173	-1.337	-1.610	-3.317	3.617
Pozostałe sektory	-2.682	-4.711	1.077	801	-1.811	-827	-2.886	-168
Pozostałe inwestycje - pasywa	323	7.834	-1.754	-9.253	-9.622	-6.128	2.227	8.546
NBP	3.819	-444	1.945	-5.008	4.028	-2.116	2.521	1.582
Sektor rządowy i samorządowy	-3.531	-80	-3.159	-1.540	-13.678	-3.637	-3.798	894
Monetarne Instytucje Finansowe (z wyłączeniem NBP)	-1.581	3.974	-209	2.204	120	-652	-273	2.582
Pozostałe sektory	1.616	4.384	-331	-4.909	-92	277	3.777	3.488
Pochodne instrumenty finansowe	-103	-498	489	726	1.503	-1.344	715	-337
D. Saldo błędów i opuszczeń	-2.235	3.046	1.048	2.271	-7.327	-1.581	-2.553	-2.665
Razem A - D	8.898	1.050	-316	-5.647	7.659	12.718	32	5.757
E. Oficjalne aktywa rezerwowe	-8.898	-1.050	316	5.647	-7.659	-12.718	-32	-5.757

2006				2007				2008
I kw.	II kw.	III kw.	IV kw.	I kw.	II kw.	III kw.	IV kw.	I kw.
-6.201	-5.721	-5.033	-11.355	-9.591	-13.067	-9.004	-12.056	-14.444
-3.237	-4.729	-6.329	-7.291	-9.022	-11.520	-10.170	-11.974	-9.900
83.344	89.786	92.124	98.521	95.874	97.582	99.834	104.816	106.981
86.581	94.515	98.453	105.812	104.896	109.102	110.004	116.790	116.881
436	11	177	1.650	2.425	2.046	1.800	4.616	1.842
13.291	15.886	16.979	17.536	17.216	18.568	21.318	21.811	18.142
12.855	15.875	16.802	15.886	14.791	16.522	19.518	17.195	16.300
-5.657	-7.786	-5.539	-10.431	-8.683	-9.799	-6.868	-10.117	-9.691
5.569	7.247	8.543	6.852	5.741	7.504	8.391	6.823	6.199
11.226	15.033	14.082	17.283	14.424	17.303	15.259	16.940	15.890
2.257	6.783	6.658	4.717	5.689	6.206	6.234	5.419	3.305
6.645	10.236	10.874	9.260	10.501	9.822	10.678	11.074	9.384
4.388	3.453	4.216	4.543	4.812	3.616	4.444	5.655	6.079
1.371	816	1.971	2.324	1.733	1.895	3.205	5.907	4.737
1.630	1.153	2.199	2.939	1.996	2.294	3.823	6.378	5.664
259	337	228	615	263	399	618	471	927
12.298	7.273	7.338	10.637	14.668	29.120	16.729	34.533	35.071
-775	-1.220	-2.822	-22.737	-413	-1.682	-2.679	-4.290	-3.156
14.607	4.264	9.506	30.411	13.044	9.589	14.494	13.777	11.840
-3.206	-1.428	-3.671	-5.693	-1.822	-5.354	-5.874	-3.783	1.347
-2.948	-1.545	-1.323	-3.150	-1.563	-4.136	-4.325	-3.937	400
-258	117	-2.348	-2.543	-259	-1.218	-1.549	154	947
12.058	-7.214	-1.786	1.881	-679	-1.909	-3.371	7.309	-6.079
-1.869	-3.078	340	-2.022	-1.158	-361	-680	-56	760
13.927	-4.136	-2.126	3.903	479	-1.548	-2.691	7.365	-6.839
-4.948	-1.250	-1.153	-4.208	-4.239	6.135	-4.603	-49	-6.476
90	-51	-36	32	-375	-117	-179	20	-418
-14	-30	-70	21	-56	-237	-176	-393	-275
-2.839	2.593	-1.542	-4.094	539	9.341	-2.644	458	-3.804
-2.185	-3.762	495	-167	-4.347	-2.852	-1.604	-134	-1.979
-5.066	15.126	8.007	11.227	9.607	22.887	19.989	24.461	37.115
-2.782	1.481	2.679	-3.663	319	5.847	1.200	11.708	21.563
-2.873	841	-77	-1.589	-745	-1.772	373	-1.728	-1.446
-701	6.454	4.116	7.236	6.515	12.158	14.501	7.061	7.206
1.290	6.350	1.289	9.243	3.518	6.654	3.915	7.420	9.792
-372	-1.005	-743	-244	-830	-546	-1.227	-2.892	480
-3.639	1.627	434	-6.118	-1.258	-8.866	-5.385	-13.405	-5.231
3.829	3.995	4.710	-4.512	5.552	9.082	5.545	14.979	20.133
-3.829	-3.995	-4.710	4.512	-5.552	-9.082	-5.545	-14.979	-20.133

Tabela XX Bilans płatniczy w mln USD

	2004				2005			
	I kw.	II kw.	III kw.	IV kw.	I kw.	II kw.	III kw.	IV kw.
A. Rachunek bieżący	-2.741	-3.341	-2.453	-1.583	-818	-362	-1.095	-1.430
Saldo obrotów towarowych	-1.138	-2.041	-1.363	-1.080	-363	-772	-757	-874
Eksport f.o.b.	17.846	20.193	20.560	23.263	23.128	23.893	23.744	25.630
Import f.o.b.	18.984	22.234	21.923	24.343	23.491	24.665	24.501	26.504
Saldo usług	-149	-77	-258	563	247	270	-94	315
Przychody	2.654	3.042	3.606	4.169	3.431	4.146	4.285	4.396
Rozchody	2.803	3.119	3.864	3.606	3.184	3.876	4.379	4.081
Saldo dochodów	-2.309	-1.847	-1.736	-2.403	-1.824	-1.717	-1.371	-1.774
Przychody	1.010	1.327	1.549	1.371	1.372	1.858	2.081	1.687
Rozchody	3.319	3.174	3.285	3.774	3.196	3.575	3.452	3.461
Saldo transferów bieżących	855	624	904	1.337	1.122	1.857	1.127	903
Przychody	1.189	1.351	1.969	2.369	2.434	2.832	2.166	2.334
Rozchody	334	727	1.065	1.032	1.312	975	1.039	1.431
B. Rachunek kapitałowy	115	156	664	245	543	88	126	238
Przychody	157	175	710	284	584	124	175	302
Rozchody	42	19	46	39	41	36	49	64
C. Rachunek finansowy	5.538	2.669	1.411	-1.086	5.148	4.639	1.765	3.743
Polskie inwestycje bezpośrednie za granicą	-17	-176	-348	-291	-162	-751	-476	-1.961
Zagraniczne inwestycje bezpośrednie w Polsce	3.908	2.866	1.505	4.812	3.230	1.646	2.743	2.744
Inwestycje portfelowe – aktywa	-554	-59	-133	-585	-505	-926	-808	-270
Udziałowe papiery wartościowe	-50	-31	65	-41	139	-153	-199	-362
Dłużne papiery wartościowe	-504	-28	-198	-544	-644	-773	-609	92
Inwestycje portfelowe – pasywa	4.150	2.241	1.625	2.596	6.276	7.720	1.396	-283
Udziałowe papiery wartościowe	261	77	36	1.286	1.002	45	882	-596
Dłużne papiery wartościowe	3.889	2.164	1.589	1.310	5.274	7.675	514	313
Pozostałe inwestycje – aktywa	-2.005	-4.088	-890	-5.016	-1.048	-770	-1.985	1.021
NBP	0	-27	0	-2	-5	-3	6	-15
Sektor rządowy i samorządowy	0	-10	-10	-19	-16	-22	-110	-12
Monetarne Instytucje Finansowe (z wyłączeniem NBP)	-1.303	-2.842	-1.176	-5.238	-436	-492	-1.006	1.100
Pozostałe sektory	-702	-1.209	296	243	-591	-253	-875	-52
Pozostałe inwestycje – pasywa	84	2.013	-483	-2.823	-3.132	-1.870	678	2.595
NBP	999	-114	537	-1.528	1.311	-646	765	480
Sektor rządowy i samorządowy	-924	-20	-872	-470	-4.453	-1.109	-1.153	272
Monetarne Instytucje Finansowe (z wyłączeniem NBP)	-413	1.021	-57	673	40	-199	-82	784
Pozostałe sektory	422	1.126	-91	-1.498	-30	84	1.148	1.059
Pochodne instrumenty finansowe	-28	-128	135	221	489	-410	217	-103
D. Saldo błędów i opuszczeń	-583	785	292	702	-2.377	-486	-786	-801
Razem A – D	2.329	269	-86	-1.722	2.496	3.879	10	1.750
E. Oficjalne aktywa rezerwowe	-2.329	-269	86	1.722	-2.496	-3.879	-10	-1.750

2006				2007				2008
I kw.	II kw.	III kw.	IV kw.	I kw.	II kw.	III kw.	IV kw.	I kw.
-1.947	-1.823	-1.626	-3.804	-3.238	-4.625	-3.265	-4.777	-6.052
-1.016	-1.507	-2.039	-2.444	-3.042	-4.081	-3.686	-4.744	-4.146
26.159	28.608	29.687	33.014	32.322	34.577	36.182	41.528	44.805
27.175	30.115	31.726	35.458	35.364	38.658	39.868	46.272	48.951
136	3	58	556	813	726	652	1.830	770
4.172	5.063	5.471	5.878	5.802	6.582	7.724	8.641	7.596
4.036	5.060	5.413	5.322	4.989	5.856	7.072	6.811	6.826
-1.776	-2.481	-1.789	-3.497	-2.927	-3.469	-2.490	-4.011	-4.059
1.749	2.309	2.751	2.295	1.936	2.660	3.041	2.701	2.595
3.525	4.790	4.540	5.792	4.863	6.129	5.531	6.712	6.654
709	2.162	2.144	1.581	1.918	2.199	2.259	2.148	1.383
2.086	3.262	3.503	3.103	3.540	3.481	3.870	4.388	3.930
1.377	1.100	1.359	1.522	1.622	1.282	1.611	2.240	2.547
431	260	635	779	584	671	1.161	2.340	1.984
512	367	709	985	673	813	1.385	2.527	2.372
81	107	74	206	89	142	224	187	388
3.858	2.317	2.366	3.570	4.945	10.316	6.061	13.682	14.684
-243	-388	-910	-7.620	-139	-596	-971	-1.700	-1.321
4.585	1.359	3.063	10.191	4.397	3.397	5.253	5.458	4.958
-1.005	-456	-1.183	-1.906	-615	-1.897	-2.127	-1.496	563
-925	-493	-427	-1.055	-527	-1.466	-1.567	-1.560	167
-80	37	-756	-851	-88	-431	-560	64	396
3.783	-2.297	-574	631	-229	-677	-1.222	2.895	-2.549
-587	-980	110	-677	-390	-128	-246	-22	317
4.370	-1.317	-684	1.308	161	-549	-976	2.917	-2.866
-1.553	-400	-372	-1.409	-1.429	2.174	-1.668	-21	-2.712
28	-17	-12	10	-126	-42	-65	8	-175
-4	-11	-23	8	-19	-84	-64	-156	-115
-892	826	-497	-1.372	181	3.310	-958	182	-1.593
-685	-1.198	160	-55	-1.465	-1.010	-581	-55	-829
-1.592	4.819	2.582	3.763	3.239	8.109	7.241	9.692	15.544
-873	472	864	-1.228	108	2.071	435	4.639	9.031
-902	268	-25	-532	-251	-628	134	-684	-605
-220	2.056	1.327	2.426	2.196	4.308	5.254	2.797	3.017
403	2.023	416	3.097	1.186	2.358	1.418	2.940	4.101
-117	-320	-240	-80	-279	-194	-445	-1.146	201
-1.139	518	141	-2.056	-419	-3.143	-1.946	-5.310	-2.186
1.203	1.272	1.516	-1.511	1.872	3.219	2.011	5.935	8.430
-1.203	-1.272	-1.516	1.511	-1.872	-3.219	-2.011	-5.935	-8.430

Tabela XXI Bilans płatniczy – salda (mln EUR)

	Rachunek bieżący					Rachunek kapitałowy	Rachunek finansowy	
	Saldo	Saldo obrotów towarowych	Saldo usług	Saldo dochodów	Saldo transferów		Saldo	Polskie inwestycje bezpośrednie za granicą
2004	-8.207	-4.552	28	-6.659	2.976	954	6.964	-668
2005	-3.008	-2.242	585	-5.365	4.014	786	12.189	-2.756
2006	-7.283	-5.539	599	-7.562	5.219	1.666	9.674	-7.134
2007	-11.577	-11.311	2.893	-9.384	6.225	3.406	25.285	-2.432
I kw. 2004	-2.201	-910	-125	-1.851	685	92	4.435	-12
II kw. 2004	-2.770	-1.693	-64	-1.529	516	129	2.217	-145
III kw. 2004	-2.007	-1.115	-212	-1.420	740	543	1.146	-285
IV kw. 2004	-1.229	-834	429	-1.859	1.035	190	-834	-226
I kw. 2005	-620	-277	189	-1.389	857	413	3.924	-122
II kw. 2005	-292	-612	212	-1.365	1.473	70	3.676	-597
III kw. 2005	-899	-619	-81	-1.124	925	103	1.444	-388
IV kw. 2005	-1.197	-734	265	-1.487	759	200	3.145	-1.649
I kw. 2006	-1.619	-845	114	-1.477	589	357	3.206	-202
II kw. 2006	-1.445	-1.200	8	-1.974	1.721	207	1.847	-309
III kw. 2006	-1.271	-1.600	47	-1.400	1.682	498	1.856	-715
IV kw. 2006	-2.948	-1.894	430	-2.711	1.227	604	2.765	-5.908
I kw. 2007	-2.468	-2.322	620	-2.231	1.465	446	3.776	-107
II kw. 2007	-3.434	-3.029	539	-2.576	1.632	498	7.654	-443
III kw. 2007	-2.376	-2.684	475	-1.812	1.645	846	4.413	-708
IV kw. 2007	-3.299	-3.276	1.259	-2.765	1.483	1.616	9.442	-1.174
I kw. 2008	-4.038	-2.769	515	-2.708	924	1.325	9.809	-881

6

Tabela XXII Rachunek bieżący (mln EUR)

	Rachunek bieżący					
	Saldo	Przychody	Rozchody	Saldo	Obroty towarowe	
					Eksport	Import
1	2	3	4	5	6	
2004	-8.207	86.416	94.623	-4.552	65.847	70.399
2005	-3.008	104.147	107.155	-2.242	77.562	79.804
2006	-7.283	126.477	133.760	-5.539	93.406	98.945
2007	-11.577	144.917	156.494	-11.311	105.348	116.659
I kw. 2004	-2.201	18.167	20.368	-910	14.285	15.195
II kw. 2004	-2.770	21.501	24.271	-1.693	16.754	18.447
III kw. 2004	-2.007	22.659	24.666	-1.115	16.827	17.942
IV kw. 2004	-1.229	24.089	25.318	-834	17.981	18.815
I kw. 2005	-620	23.141	23.761	-277	17.624	17.901
II kw. 2005	-292	25.960	26.252	-612	18.954	19.566
III kw. 2005	-899	26.432	27.331	-619	19.445	20.064
IV kw. 2005	-1.197	28.614	29.811	-734	21.539	22.273
I kw. 2006	-1.619	28.404	30.023	-845	21.748	22.593
II kw. 2006	-1.445	31.239	32.684	-1.200	22.772	23.972
III kw. 2006	-1.271	32.490	33.761	-1.600	23.287	24.887
IV kw. 2006	-2.948	34.344	37.292	-1.894	25.599	27.493
I kw. 2007	-2.468	33.274	35.742	-2.322	24.666	26.988
II kw. 2007	-3.434	35.098	38.532	-3.029	25.660	28.689
III kw. 2007	-2.376	37.002	39.378	-2.684	26.345	29.029
IV kw. 2007	-3.299	39.543	42.842	-3.276	28.677	31.953
I kw. 2008	-4.038	39.350	43.388	-2.769	29.917	32.686

Rachunek finansowy						Saldo błędów i opuszczeń	Oficjalne aktywa rezerwowe
Zagraniczne inwestycje bezpośrednie w Polsce	Inwestycje portfelowe – aktywa	Inwestycje portfelowe – pasywa	Pozostałe inwestycje – aktywa	Pozostałe inwestycje – pasywa	Pochodne instrumenty finansowe		
9	10	11	12	13	14	15	16
10.453	-1.055	8.519	-9.602	-837	154	974	-685
8.317	-2.008	11.811	-2.179	-1.133	137	-3.513	-6.454
15.198	-3.609	1.355	-2.987	7.453	-602	-2.026	-2.031
13.473	-4.464	435	-710	20.455	-1.472	-7.734	-9.380
3.128	-444	3.321	-1.605	68	-21	-462	-1.864
2.376	-48	1.862	-3.392	1.670	-106	646	-222
1.229	-112	1.329	-728	-397	110	249	69
3.720	-451	2.007	-3.877	-2.178	171	541	1.332
2.461	-383	4.783	-801	-2.387	373	-1.816	-1.901
1.304	-734	6.123	-611	-1.483	-326	-378	-3.076
2.246	-663	1.143	-1.626	555	177	-640	-8
2.306	-228	-238	859	2.182	-87	-679	-1.469
3.812	-839	3.146	-1.291	-1.323	-97	-945	-999
1.081	-362	-1.830	-315	3.837	-255	403	-1.012
2.404	-929	-450	-289	2.023	-188	109	-1.192
7.901	-1.479	489	-1.092	2.916	-62	-1.593	1.172
3.357	-470	-175	-1.089	2.473	-213	-325	-1.429
2.522	-1.410	-502	1.612	6.019	-144	-2.330	-2.388
3.825	-1.549	-887	-1.216	5.272	-324	-1.420	-1.463
3.769	-1.035	1.999	-17	6.691	-791	-3.659	-4.100
3.311	377	-1.699	-1.810	10.378	133	-1.467	-5.629

Rachunek bieżący								
Saldo	Usługi		Saldo	Dochody		Saldo	Transfery bieżące	
	Przychody	Rozchody		Przychody	Rozchody		Przychody	Rozchody
7	8	9	10	11	12	13	14	15
28	10.815	10.787	-6.659	4.238	10.897	2.976	5.516	2.540
585	13.105	12.520	-5.365	5.641	11.006	4.014	7.839	3.825
599	16.354	15.755	-7.562	7.232	14.794	5.219	9.485	4.266
2.893	20.902	18.009	-9.384	7.535	16.919	6.225	11.132	4.907
-125	2.123	2.248	-1.851	807	2.658	685	952	267
-64	2.524	2.588	-1.529	1.103	2.632	516	1.120	604
-212	2.951	3.163	-1.420	1.269	2.689	740	1.612	872
429	3.217	2.788	-1.859	1.059	2.918	1.035	1.832	797
189	2.615	2.426	-1.389	1.046	2.435	857	1.856	999
212	3.287	3.075	-1.365	1.472	2.837	1.473	2.247	774
-81	3.508	3.589	-1.124	1.704	2.828	925	1.775	850
265	3.695	3.430	-1.487	1.419	2.906	759	1.961	1.202
114	3.469	3.355	-1.477	1.453	2.930	589	1.734	1.145
8	4.033	4.025	-1.974	1.838	3.812	1.721	2.596	875
47	4.295	4.248	-1.400	2.160	3.560	1.682	2.748	1.066
430	4.557	4.127	-2.711	1.781	4.492	1.227	2.407	1.180
620	4.427	3.807	-2.231	1.479	3.710	1.465	2.702	1.237
539	4.882	4.343	-2.576	1.973	4.549	1.632	2.583	951
475	5.625	5.150	-1.812	2.215	4.027	1.645	2.817	1.172
1.259	5.968	4.709	-2.765	1.868	4.633	1.483	3.030	1.547
515	5.074	4.559	-2.708	1.735	4.443	924	2.624	1.700

Tabela XXIII Usługi (mln EUR)

	Usługi					
	Saldo	Przychody	Rozchody	Saldo	Usługi transportowe	
					Przychody	Rozchody
1	2	3	4	5	6	
2004	28	10.815	10.787	1.001	3.373	2.372
2005	585	13.105	12.520	1.705	4.394	2.689
2006	599	16.354	15.755	2.180	5.557	3.377
2007	2.893	20.902	18.009	2.629	6.707	4.078
I kw. 2004	-125	2.123	2.248	162	683	521
II kw. 2004	-64	2.524	2.588	263	840	577
III kw. 2004	-212	2.951	3.163	255	860	605
IV kw. 2004	429	3.217	2.788	321	990	669
I kw. 2005	189	2.615	2.426	361	913	552
II kw. 2005	212	3.287	3.075	467	1.101	634
III kw. 2005	-81	3.508	3.589	413	1.132	719
IV kw. 2005	265	3.695	3.430	464	1.248	784
I kw. 2006	114	3.469	3.355	475	1.243	768
II kw. 2006	8	4.033	4.025	580	1.404	824
III kw. 2006	47	4.295	4.248	532	1.406	874
IV kw. 2006	430	4.557	4.127	593	1.504	911
I kw. 2007	620	4.427	3.807	521	1.424	903
II kw. 2007	539	4.882	4.343	609	1.596	987
III kw. 2007	475	5.625	5.150	718	1.751	1.033
IV kw. 2007	1.259	5.968	4.709	781	1.936	1.155
I kw. 2008	515	5.074	4.559	515	1.672	1.157

Tabela XXIV Pozostałe usługi (mln EUR)

	Pozostałe usługi								
	Saldo	Przychody	Rozchody	Usługi pocztowe, kurierskie i telekomunikacyjne			Usługi budowlane		
				Saldo	Przychody	Rozchody	Saldo	Przychody	Rozchody
1	2	3	4	5	6	7	8	9	
2004	-1.800	2.757	4.557	-15	239	254	15	530	515
2005	-1.692	3.657	5.349	-43	250	293	283	697	414
2006	-1.593	5.050	6.643	-56	307	363	396	972	576
2007	-1.250	6.473	7.723	-146	345	491	527	1.166	639
I kw. 2004	-428	614	1.042	17	80	63	16	114	98
II kw. 2004	-493	659	1.152	-3	51	54	-6	128	134
III kw. 2004	-350	704	1.054	-17	55	72	23	137	114
IV kw. 2004	-529	780	1.309	-12	53	65	-18	151	169
I kw. 2005	-464	693	1.157	-15	43	58	51	115	64
II kw. 2005	-453	897	1.350	-12	55	67	93	180	87
III kw. 2005	-325	944	1.269	-5	80	85	67	172	105
IV kw. 2005	-450	1.123	1.573	-11	72	83	72	230	158
I kw. 2006	-459	1.089	1.548	-12	69	81	88	183	95
II kw. 2006	-421	1.142	1.563	-17	67	84	75	211	136
III kw. 2006	-255	1.295	1.550	-2	95	97	132	278	146
IV kw. 2006	-458	1.524	1.982	-25	76	101	101	300	199
I kw. 2007	-269	1.468	1.737	-24	80	104	141	252	111
II kw. 2007	-245	1.567	1.812	-27	79	106	120	264	144
III kw. 2007	-383	1.561	1.944	-45	93	138	133	307	174
IV kw. 2007	-353	1.877	2.230	-50	93	143	133	343	210
I kw. 2008	-340	1.838	2.178	-33	95	128	171	294	123

Saldo	Podróże zagraniczne		Saldo	Pozostałe usługi	
	Przychody	Rozchody		Przychody	Rozchody
7	8	9	10	11	12
827	4.685	3.858	-1.800	2.757	4.557
572	5.054	4.482	-1.692	3.657	5.349
12	5.747	5.735	-1.593	5.050	6.643
1.514	7.722	6.208	-1.250	6.473	7.723
141	826	685	-428	614	1.042
166	1.025	859	-493	659	1.152
-117	1.387	1.504	-350	704	1.054
637	1.447	810	-529	780	1.309
292	1.009	717	-464	693	1.157
198	1.289	1.091	-453	897	1.350
-169	1.432	1.601	-325	944	1.269
251	1.324	1.073	-450	1.123	1.573
98	1.137	1.039	-459	1.089	1.548
-151	1.487	1.638	-421	1.142	1.563
-230	1.594	1.824	-255	1.295	1.550
295	1.529	1.234	-458	1.524	1.982
368	1.535	1.167	-269	1.468	1.737
175	1.719	1.544	-245	1.567	1.812
140	2.313	2.173	-383	1.561	1.944
831	2.155	1.324	-353	1.877	2.230
340	1.564	1.224	-340	1.838	2.178

6

Pozostałe usługi								
Ubezpieczenia i reasekuracja			Usługi finansowe			Usługi informatyczne i informacyjne		
Saldo	Przychody	Rozchody	Saldo	Przychody	Rozchody	Saldo	Przychody	Rozchody
10	11	12	13	14	15	16	17	18
-156	51	207	-167	128	295	-180	157	337
-255	55	310	-134	175	309	-180	158	338
-239	76	315	-125	171	296	-140	325	465
-323	14	337	-88	261	349	-167	468	635
-29	3	32	-27	31	58	-58	34	92
-51	10	61	-36	24	60	-43	63	106
-49	19	68	-17	42	59	-33	31	64
-27	19	46	-87	31	118	-46	29	75
-71	1	72	-18	50	68	-52	28	80
-94	13	107	-29	45	74	-45	39	84
-36	23	59	-40	37	77	-37	38	75
-54	18	72	-47	43	90	-46	53	99
-30	15	45	-29	40	69	-51	74	125
-41	39	80	-30	42	72	-40	70	110
-82	5	87	-22	37	59	-12	96	108
-86	17	103	-44	52	96	-37	85	122
-77	10	87	-21	81	102	-39	105	144
-77	13	90	-15	68	83	-35	125	160
-86	-24	62	-22	52	74	-36	117	153
-83	15	98	-30	60	90	-57	121	178
-69	27	96	-93	69	162	-5	148	153

cd. Tabeli XXIV

	Pozostałe usługi – ciąg dalszy					
	Patenty, prawa autorskie i opłaty licencyjne			Pozostałe usługi handlowe		
	Saldo	Przychody	Rozchody	Saldo	Przychody	Rozchody
	19	20	21	22	23	24
2004	-686	24	710	-462	1.528	1.990
2005	-785	51	836	-396	2.159	2.555
2006	-1.015	31	1.046	-64	3.001	3.065
2007	-1.069	75	1.144	302	3.935	3.633
I kw. 2004	-129	5	134	-172	328	500
II kw. 2004	-162	6	168	-148	355	503
III kw. 2004	-189	6	195	-36	384	420
IV kw. 2004	-206	7	213	-106	461	567
I kw. 2005	-193	6	199	-96	427	523
II kw. 2005	-175	14	189	-154	525	679
III kw. 2005	-169	11	180	-80	551	631
IV kw. 2005	-248	20	268	-66	656	722
I kw. 2006	-267	10	277	-80	662	742
II kw. 2006	-208	6	214	-101	669	770
III kw. 2006	-271	5	276	37	739	702
IV kw. 2006	-269	10	279	80	931	851
I kw. 2007	-253	11	264	71	882	811
II kw. 2007	-248	9	257	115	947	832
III kw. 2007	-300	5	305	36	968	932
IV kw. 2007	-268	50	318	80	1.138	1.058
I kw. 2008	-295	5	300	66	1.139	1.073

Tabela XXV Dochody (mln EUR)

	Dochody								
	Saldo	Przychody	Rozchody	Wynagrodzenia pracowników			Dochody z inwestycji		
				Saldo	Przychody	Rozchody	Saldo	Przychody	Rozchody
	1	2	3	4	5	6	7	8	9
2004	-6.659	4.238	10.897	2.553	2.905	352	-9.212	1.333	10.545
2005	-5.365	5.641	11.006	3.295	3.756	461	-8.660	1.885	10.545
2006	-7.562	7.232	14.794	3.773	4.387	614	-11.335	2.845	14.180
2007	-9.384	7.535	16.919	3.745	4.641	896	-13.129	2.894	16.023
I kw. 2004	-1.851	807	2.658	402	476	74	-2.253	331	2.584
II kw. 2004	-1.529	1.103	2.632	726	811	85	-2.255	292	2.547
III kw. 2004	-1.420	1.269	2.689	813	899	86	-2.233	370	2.603
IV kw. 2004	-1.859	1.059	2.918	612	719	107	-2.471	340	2.811
I kw. 2005	-1.389	1.046	2.435	458	557	99	-1.847	489	2.336
II kw. 2005	-1.365	1.472	2.837	928	1.043	115	-2.293	429	2.722
III kw. 2005	-1.124	1.704	2.828	1.085	1.201	116	-2.209	503	2.712
IV kw. 2005	-1.487	1.419	2.906	824	955	131	-2.311	464	2.775
I kw. 2006	-1.477	1.453	2.930	625	758	133	-2.102	695	2.797
II kw. 2006	-1.974	1.838	3.812	1.050	1.206	156	-3.024	632	3.656
III kw. 2006	-1.400	2.160	3.560	1.196	1.344	148	-2.596	816	3.412
IV kw. 2006	-2.711	1.781	4.492	902	1.079	177	-3.613	702	4.315
I kw. 2007	-2.231	1.479	3.710	616	799	183	-2.847	680	3.527
II kw. 2007	-2.576	1.973	4.549	1.046	1.252	206	-3.622	721	4.343
III kw. 2007	-1.812	2.215	4.027	1.199	1.422	223	-3.011	793	3.804
IV kw. 2007	-2.765	1.868	4.633	884	1.168	284	-3.649	700	4.349
I kw. 2008	-2.708	1.735	4.443	560	837	277	-3.268	898	4.166

Pozostałe usługi – ciąg dalszy								
Usługi dla ludności. audiowizualne. kulturalne i rekreacyjne			Utrzymanie przedstawicielstw (rządowych)			Inne		
Saldo	Przychody	Rozchody	Saldo	Przychody	Rozchody	Saldo	Przychody	Rozchody
25	26	27	28	29	30	31	32	33
-32	73	105	-117	27	144	0	0	0
-53	76	129	-129	36	165	0	0	0
-67	118	185	-283	49	332	0	0	0
-81	140	221	-205	69	274	0	0	0
-6	14	20	-40	5	45	0	0	0
-7	16	23	-37	6	43	0	0	0
-10	22	32	-22	8	30	0	0	0
-9	21	30	-18	8	26	0	0	0
-9	17	26	-61	6	67	0	0	0
-7	17	24	-30	9	39	0	0	0
-6	21	27	-19	11	30	0	0	0
-31	21	52	-19	10	29	0	0	0
-11	25	36	-67	11	78	0	0	0
-23	26	49	-36	12	48	0	0	0
-19	28	47	-16	12	28	0	0	0
-14	39	53	-164	14	178	0	0	0
-7	33	40	-60	14	74	0	0	0
-24	47	71	-54	15	69	0	0	0
-24	27	51	-39	16	55	0	0	0
-26	33	59	-52	24	76	0	0	0
-17	37	54	-65	24	89	0	0	0

Dochody								
Dochody od inwestycji								
Dochody z inwestycji bezpośrednich			Dochody z inwestycji portfelowych			Dochody z pozostałych inwestycji		
Saldo	Przychody	Rozchody	Saldo	Przychody	Rozchody	Saldo	Przychody	Rozchody
10	11	12	13	14	15	16	17	18
-7.666	25	7.691	-1.157	325	1.482	-389	983	1.372
-7.366	100	7.466	-1.409	332	1.741	115	1.453	1.338
-9.787	585	10.372	-1.984	431	2.415	436	1.829	1.393
-11.213	127	11.340	-2.121	507	2.628	205	2.260	2.055
-1.852	2	1.854	-270	95	365	-131	234	365
-1.914	6	1.920	-249	72	321	-92	214	306
-1.918	5	1.923	-239	66	305	-76	299	375
-1.982	12	1.994	-399	92	491	-90	236	326
-1.446	23	1.469	-402	85	487	1	381	380
-1.910	24	1.934	-353	91	444	-30	314	344
-2.106	28	2.134	-248	65	313	145	410	265
-1.904	25	1.929	-406	91	497	-1	348	349
-1.698	147	1.845	-541	100	641	137	448	311
-2.390	144	2.534	-670	126	796	36	362	326
-2.566	144	2.710	-292	110	402	262	562	300
-3.133	150	3.283	-481	95	576	1	457	456
-2.439	16	2.455	-574	118	692	166	546	380
-2.921	47	2.968	-744	145	889	43	529	486
-2.813	23	2.836	-399	84	483	201	686	485
-3.040	41	3.081	-404	160	564	-205	499	704
-2.596	128	2.724	-610	122	732	-62	648	710

cd. tabeli XXV

	Dochody z inwestycji											
	Saldo	Przychody	Rozchody	Dochody z inwestycji bezpośrednich								
				Saldo	Przychody	Rozchody	Dochody z kapitału			Reinwestowalne zyski		
							Saldo	Przychody	Rozchody	Saldo	Przychody	Rozchody
1	2	3	4	5	6	7	8	9	10	11	12	
2004	-9.212	1.333	10.545	-7.666	25	7.691	-2.050	29	2.079	-5.101	-18	5.083
2005	-8.660	1.885	10.545	-7.366	100	7.466	-4.110	35	4.145	-2.692	44	2.736
2006	-11.335	2.845	14.180	-9.787	585	10.372	-5.132	42	5.174	-3.887	522	4.409
2007	-13.129	2.894	16.023	-11.213	127	11.340	-4.887	77	4.964	-5.330	bd	5.330
I kw. 2004	-2.253	331	2.584	-1.852	2	1.854	-87	3	90	-1.657	-1	1.656
II kw. 2004	-2.255	292	2.547	-1.914	6	1.920	-897	13	910	-913	-10	903
III kw. 2004	-2.233	370	2.603	-1.918	5	1.923	-671	5	676	-1.133	-2	1.131
IV kw. 2004	-2.471	340	2.811	-1.982	12	1.994	-395	8	403	-1.398	-5	1.393
I kw. 2005	-1.847	489	2.336	-1.446	23	1.469	-282	9	291	-1.047	11	1.058
II kw. 2005	-2.293	429	2.722	-1.910	24	1.934	-1.553	7	1.560	-210	12	222
III kw. 2005	-2.209	503	2.712	-2.106	28	2.134	-1.716	12	1.728	-259	8	267
IV kw. 2005	-2.311	464	2.775	-1.904	25	1.929	-559	7	566	-1.176	13	1.189
I kw. 2006	-2.102	695	2.797	-1.698	147	1.845	-507	11	518	-1.038	132	1.170
II kw. 2006	-3.024	632	3.656	-2.390	144	2.534	-2.130	7	2.137	-85	132	217
III kw. 2006	-2.596	816	3.412	-2.566	144	2.710	-1.795	16	1.811	-618	123	741
IV kw. 2006	-3.613	702	4.315	-3.133	150	3.283	-700	8	708	-2.146	135	2.281
I kw. 2007	-2.847	680	3.527	-2.439	16	2.455	-540	7	547	-1.715	bd	1.715
II kw. 2007	-3.622	721	4.343	-2.921	47	2.968	-2.278	34	2.312	-374	bd	374
III kw. 2007	-3.011	793	3.804	-2.813	23	2.836	-1.190	12	1.202	-1.423	bd	1.423
IV kw. 2007	-3.649	700	4.349	-3.040	41	3.081	-879	24	903	-1.818	bd	1.818
I kw. 2008	-3.268	898	4.166	-2.596	128	2.724	-630	8	638	-1.761	104	1.865

Tabela XXVI Transfery bieżące (mln EUR)

	Transfery bieżące					
	Saldo	Przychody	Rozchody	Saldo	Transfery rządowe	
					Przychody	Rozchody
1	2	3	4	5	6	
2004	2.976	5.516	2.540	502	1.964	1.462
2005	4.014	7.839	3.825	833	3.378	2.545
2006	5.219	9.485	4.266	1.123	3.790	2.667
2007	6.225	11.132	4.907	1.015	4.038	3.023
I kw. 2004	685	952	267	127	176	49
II kw. 2004	516	1.120	604	-67	266	333
III kw. 2004	740	1.612	872	105	675	570
IV kw. 2004	1.035	1.832	797	337	847	510
I kw. 2005	857	1.856	999	158	926	768
II kw. 2005	1.473	2.247	774	699	1.141	442
III kw. 2005	925	1.775	850	98	586	488
IV kw. 2005	759	1.961	1.202	-122	725	847
I kw. 2006	589	1.734	1.145	-324	497	821
II kw. 2006	1.721	2.596	875	759	1.221	462
III kw. 2006	1.682	2.748	1.066	667	1.288	621
IV kw. 2006	1.227	2.407	1.180	21	784	763
I kw. 2007	1.465	2.702	1.237	208	1.076	868
II kw. 2007	1.632	2.583	951	361	820	459
III kw. 2007	1.645	2.817	1.172	330	985	655
IV kw. 2007	1.483	3.030	1.547	116	1.157	1.041
I kw. 2008	924	2.624	1.700	-461	781	1.242

Dochody z inwestycji														
Dochody z inwestycji portfelowych												Dochody z pozostałych inwestycji		
Odsetki z kredytów			Saldo	Przychody	Rozchody	Dochody z papierów udziałowych			Dochody z papierów dłużnych			Saldo	Przychody	Rozchody
Saldo	Przychody	Rozchody				Saldo	Przychody	Rozchody	Saldo	Przychody	Rozchody			
13	14	15	16	17	18	19	20	21	22	23	24	25	26	27
-515	14	529	-1.157	325	1.482	-116	7	123	-1.041	318	1.359	-389	983	1.372
-564	21	585	-1.409	332	1.741	-250	13	263	-1.159	319	1.478	115	1.453	1.338
-768	21	789	-1.984	431	2.415	-359	34	393	-1.625	397	2.022	436	1.829	1.393
-996	50	1.046	-2.121	507	2.628	-478	67	545	-1.643	440	2.083	205	2.260	2.055
-108	0	108	-270	95	365	-4	0	4	-266	95	361	-131	234	365
-104	3	107	-249	72	321	-59	4	63	-190	68	258	-92	214	306
-114	2	116	-239	66	305	-41	1	42	-198	65	263	-76	299	375
-189	9	198	-399	92	491	-12	2	14	-387	90	477	-90	236	326
-117	3	120	-402	85	487	1	2	1	-403	83	486	1	381	380
-147	5	152	-353	91	444	-72	7	79	-281	84	365	-30	314	344
-131	8	139	-248	65	313	-127	2	129	-121	63	184	145	410	265
-169	5	174	-406	91	497	-52	2	54	-354	89	443	-1	348	349
-153	4	157	-541	100	641	0	1	1	-541	99	640	137	448	311
-175	5	180	-670	126	796	-131	22	153	-539	104	643	36	362	326
-153	5	158	-292	110	402	-200	6	206	-92	104	196	262	562	300
-287	7	294	-481	95	576	-28	5	33	-453	90	543	1	457	456
-184	9	193	-574	118	692	2	5	3	-576	113	689	166	546	380
-269	13	282	-744	145	889	-209	32	241	-535	113	648	43	529	486
-200	11	211	-399	84	483	-151	20	171	-248	64	312	201	686	485
-343	17	360	-404	160	564	-120	10	130	-284	150	434	-205	499	704
-205	16	221	-610	122	732	-5	5	10	-605	117	722	-62	648	710

Transfery bieżące								
Transfery prywatne								
Saldo	Przychody	Rozchody	Przekazy zarobków			Pozostałe transfery		
			Saldo	Przychody	Rozchody	Saldo	Przychody	Rozchody
7	8	9	10	11	12	13	14	15
2.474	3.552	1.078	890	903	13	1.584	2.649	1.065
3.181	4.461	1.280	1.463	1.472	9	1.718	2.989	1.271
4.096	5.695	1.599	2.336	2.346	10	1.760	3.349	1.589
5.210	7.094	1.884	3.106	3.118	12	2.104	3.976	1.872
558	776	218	187	189	2	371	587	216
583	854	271	208	211	3	375	643	268
635	937	302	239	241	2	396	696	300
698	985	287	256	262	6	442	723	281
699	930	231	291	294	3	408	636	228
774	1.106	332	337	340	3	437	766	329
827	1.189	362	395	396	1	432	793	361
881	1.236	355	440	442	2	441	794	353
913	1.237	324	492	494	2	421	743	322
962	1.375	413	549	552	3	413	823	410
1.015	1.460	445	616	619	3	399	841	442
1.206	1.623	417	679	681	2	527	942	415
1.257	1.626	369	728	731	3	529	895	366
1.271	1.763	492	779	782	3	492	981	489
1.315	1.832	517	793	796	3	522	1.036	514
1.367	1.873	506	806	809	3	561	1.064	503
1.385	1.843	458	792	802	10	593	1.041	448

Tabela XXVII Inwestycje bezpośrednie (mln EUR)

	Inwestycje bezpośrednie								
	Ogółem	Polskie inwestycje bezpośrednie za granicą				Zagraniczne inwestycje bezpośrednie w Polsce			
		Ogółem	Wniesienie/ wycofanie udziału	Reinwesto- wane zyski	Pozostały kapitał, głównie kredyty	Ogółem	Wniesienie/ wycofanie udziału	Reinwesto- wane zyski	Pozostały kapitał, głównie kredyty
1	2	3	4	5	6	7	8	9	
2004	9.785	-668	-394	18	-292	10.453	6.064	5.082	-693
2005	5.561	-2.756	-2.229	-44	-483	8.317	3.562	2.736	2.019
2006	8.064	-7.134	-6.057	-523	-554	15.198	5.695	4.409	5.094
2007	11.041	-2.432	-1.306	bd	-1.126	13.473	4.002	5.330	4.141
I kw. 2004	3.116	-12	-12	1	-1	3.128	1.257	1.656	215
II kw. 2004	2.231	-145	-88	10	-67	2.376	1.428	902	46
III kw. 2004	944	-285	-193	2	-94	1.229	434	1.131	-336
IV kw. 2004	3.494	-226	-101	5	-130	3.720	2.945	1.393	-618
I kw. 2005	2.339	-122	-39	-11	-72	2.461	1.224	1.058	179
II kw. 2005	707	-597	-460	-12	-125	1.304	756	222	326
III kw. 2005	1.858	-388	-300	-8	-80	2.246	821	267	1.158
IV kw. 2005	657	-1.649	-1.430	-13	-206	2.306	761	1.189	356
I kw. 2006	3.610	-202	-122	-133	53	3.812	1.507	1.170	1.135
II kw. 2006	772	-309	-70	-132	-107	1.081	361	217	503
III kw. 2006	1.689	-715	-267	-123	-325	2.404	-438	741	2.101
IV kw. 2006	1.993	-5.908	-5.598	-135	-175	7.901	4.265	2.281	1.355
I kw. 2007	3.250	-107	-307	bd	200	3.357	346	1.715	1.296
II kw. 2007	2.079	-443	-160	bd	-283	2.522	1.014	374	1.134
III kw. 2007	3.117	-708	-379	bd	-329	3.825	1.188	1.423	1.214
IV kw. 2007	2.595	-1.174	-460	bd	-714	3.769	1.454	1.818	497
I kw. 2008	2.430	-881	-338	-104	-439	3.311	371	1.865	1.075

Tabela XXIX Inwestycje portfelowe – aktywa (mln EUR)

	Inwestycje portfelowe – aktywa						
	Ogółem	Udziałowe papiery wartościowe					Ogółem
		Ogółem	NBP	MIF	Sektor rządowy	Sektor pozarządowy i pozabankowy	
1	2	3	4	5	6	7	
2004	-1.055	-43	0	4	5	-52	-1.012
2005	-2.008	-482	0	59	-3	-538	-1.526
2006	-3.609	-2.315	0	-68	-1	-2.246	-1.294
2007	-4.464	-3.709	0	-45	-2	-3.662	-755
I kw. 2004	-444	-40	0	-12	2	-30	-404
II kw. 2004	-48	-25	0	-2	0	-23	-23
III kw. 2004	-112	52	0	3	0	49	-164
IV kw. 2004	-451	-30	0	15	3	-48	-421
I kw. 2005	-383	106	0	53	0	53	-489
II kw. 2005	-734	-120	0	11	0	-131	-614
III kw. 2005	-663	-164	0	1	0	-165	-499
IV kw. 2005	-228	-304	0	-6	-3	-295	76
I kw. 2006	-839	-770	0	-29	0	-741	-69
II kw. 2006	-362	-391	0	-9	-1	-381	29
III kw. 2006	-929	-335	0	5	0	-340	-594
IV kw. 2006	-1.479	-819	0	-35	0	-784	-660
I kw. 2007	-470	-402	0	5	0	-407	-68
II kw. 2007	-1.410	-1.088	0	-57	0	-1.031	-322
III kw. 2007	-1.549	-1.141	0	1	0	-1.142	-408
IV kw. 2007	-1.035	-1.078	0	6	-2	-1.082	43
I kw. 2008	377	112	0	-90	1	201	265

Tabela XXVIII Inwestycje portfelowe (mln EUR)

	Inwestycje portfelowe – aktywa					Inwestycje portfelowe – pasywa				
	Ogółem	Udzia- łowe pa- piery war- tościowe	Dłużne papiery wartościowe			Ogółem	Udziałowe papiery wartościowe	Dłużne papiery wartościowe		
			Ogółem	Długoter- minowe pa- piery dłużne	Instrumenty ryнку pieniężnego			Ogółem	Długoter- minowe pa- piery dłużne	Instrumenty ryнку pieniężnego
1	2	3	4	5	6	7	8	9	10	
2004	-1.055	-43	-1.012	-735	-277	8.519	1.295	7.224	7.216	8
2005	-2.008	-482	-1.526	-1.728	202	11.811	1.020	10.791	10.988	-197
2006	-3.609	-2.315	-1.294	-1.205	-89	1.355	-1.707	3.062	3.423	-361
2007	-4.464	-3.709	-755	-711	-44	435	-587	1.022	1.044	-22
I kw. 2004	-444	-40	-404	-235	-169	3.321	208	3.113	3.140	-27
II kw. 2004	-48	-25	-23	15	-38	1.862	65	1.797	1.738	59
III kw. 2004	-112	52	-164	-117	-47	1.329	28	1.301	1.282	19
IV kw. 2004	-451	-30	-421	-398	-23	2.007	994	1.013	1.056	-43
I kw. 2005	-383	106	-489	-504	15	4.783	763	4.020	3.957	63
II kw. 2005	-734	-120	-614	-623	9	6.123	35	6.088	6.184	-96
III kw. 2005	-663	-164	-499	-477	-22	1.143	723	420	499	-79
IV kw. 2005	-228	-304	76	-124	200	-238	-501	263	348	-85
I kw. 2006	-839	-770	-69	-65	-4	3.146	-488	3.634	3.906	-272
II kw. 2006	-362	-391	29	38	-9	-1.830	-781	-1.049	-1.018	-31
III kw. 2006	-929	-335	-594	-527	-67	-450	87	-537	-510	-27
IV kw. 2006	-1.479	-819	-660	-651	-9	489	-525	1.014	1.045	-31
I kw. 2007	-470	-402	-68	-128	60	-175	-298	123	139	-16
II kw. 2007	-1.410	-1.088	-322	-268	-54	-502	-95	-407	-394	-13
III kw. 2007	-1.549	-1.141	-408	-361	-47	-887	-179	-708	-677	-31
IV kw. 2007	-1.035	-1.078	43	46	-3	1.999	-15	2.014	1.976	38
I kw. 2008	377	112	265	234	31	-1.699	213	-1.912	-1.857	-55

Inwestycje portfelowe – aktywa									
Dłużne papiery wartościowe									
Długoterminowe papiery dłużne					Instrumenty rynku pieniężnego				
Ogółem	NBP	MIF	Sektor rządowy	Sektor po- zarządowy i pozabankowy	Ogółem	NBP	MIF	Sektor rządowy	Sektor pozarządowy i pozabankowy
8	9	10	11	12	13	14	15	16	17
-735	0	-184	-6	-545	-277	0	-236	0	-41
-1.728	0	-925	-2	-801	202	0	-28	3	227
-1.205	0	43	1	-1.249	-89	0	-149	-1	61
-711	0	288	-16	-983	-44	0	123	0	-167
-235	0	-139	-1	-95	-169	0	-149	0	-20
15	0	50	-4	-31	-38	0	-1	0	-37
-117	0	6	0	-123	-47	0	-55	0	8
-398	0	-101	-1	-296	-23	0	-31	0	8
-504	0	-428	0	-76	15	0	-23	5	33
-623	0	-94	-2	-527	9	0	-4	0	13
-477	0	-270	0	-207	-22	0	0	0	-22
-124	0	-133	0	9	200	0	-1	-2	203
-65	0	-100	0	35	-4	0	-28	0	24
38	0	104	1	-67	-9	0	-22	-1	14
-527	0	81	0	-608	-67	0	-75	0	8
-651	0	-42	0	-609	-9	0	-24	0	15
-128	0	-54	2	-76	60	0	54	0	6
-268	0	44	-2	-310	-54	0	40	0	-94
-361	0	-132	-7	-222	-47	0	-8	0	-39
46	0	430	-9	-375	-3	0	37	0	-40
234	0	-44	0	278	31	0	13	0	18

Tabela XXX Inwestycje portfelowe – pasywa (mln EUR)

	Inwestycje portfelowe – pasywa						
	Ogółem	Udziałowe papiery wartościowe			Ogółem	Ogółem	NBP
		Ogółem	MIF	Sektor pozarządowy i pozabankowy			
	1	2	3	4	5	6	7
2004	8.519	1.295	352	943	7.224	7.216	0
2005	11.811	1.020	121	899	10.791	10.988	0
2006	1.355	-1.707	-862	-845	3.062	3.423	0
2007	435	-587	-643	56	1.022	1.044	0
I kw. 2004	3.321	208	28	180	3.113	3.140	0
II kw. 2004	1.862	65	37	28	1.797	1.738	0
III kw. 2004	1.329	28	-27	55	1.301	1.282	0
IV kw. 2004	2.007	994	314	680	1.013	1.056	0
I kw. 2005	4.783	763	111	652	4.020	3.957	0
II kw. 2005	6.123	35	86	-51	6.088	6.184	0
III kw. 2005	1.143	723	122	601	420	499	0
IV kw. 2005	-238	-501	-198	-303	263	348	0
I kw. 2006	3.146	-488	-55	-433	3.634	3.906	0
II kw. 2006	-1.830	-781	-308	-473	-1.049	-1.018	0
III kw. 2006	-450	87	-53	140	-537	-510	0
IV kw. 2006	489	-525	-446	-79	1.014	1.045	0
I kw. 2007	-175	-298	-133	-165	123	139	0
II kw. 2007	-502	-95	-21	-74	-407	-394	0
III kw. 2007	-887	-179	-296	117	-708	-677	0
IV kw. 2007	1.999	-15	-193	178	2.014	1.976	0
I kw. 2008	-1.699	213	27	186	-1.912	-1.857	0

Tabela XXXI Pozostałe inwestycje – aktywa (mln EUR)

	Pozostałe inwestycje – aktywa				
	Ogółem	Kredyty handlowe	Kredyty udzielone powyżej 1 roku		
			Ogółem	Wykorzystanie	Splata
	1	2	3	4	5
2004	-9.602	-1.028	-172	428	256
2005	-2.179	-1.290	-182	593	411
2006	-2.987	-1.524	-244	811	567
2007	-710	-1.902	-684	1.204	520
I kw. 2004	-1.605	-456	-51	111	60
II kw. 2004	-3.392	-881	-45	95	50
III kw. 2004	-728	183	-42	84	42
IV kw. 2004	-3.877	126	-34	138	104
I kw. 2005	-801	-460	29	93	122
II kw. 2005	-611	-159	-45	118	73
III kw. 2005	-1.626	-337	-67	154	87
IV kw. 2005	859	-334	-99	228	129
I kw. 2006	-1.291	-450	-14	205	191
II kw. 2006	-315	-968	-105	169	64
III kw. 2006	-289	78	-49	145	96
IV kw. 2006	-1.092	-184	-76	292	216
I kw. 2007	-1.089	-921	-134	245	111
II kw. 2007	1.612	-624	-193	253	60
III kw. 2007	-1.216	-620	-192	254	62
IV kw. 2007	-17	263	-165	452	287
I kw. 2008	-1.810	-663	-98	161	63

Instrumenty rynku pieniężnego							
MIF	Sektor rządowy	Sektor pozarządowy i pozabankowy	Ogółem	NBP	MIF	Sektor rządowy	Sektor pozarządowy i pozabankowy
8	9	10	11	12	13	14	15
291	6.836	89	8	-1	-8	28	-11
608	10.425	-45	-197	0	-31	13	-179
656	3.506	-739	-361	0	4	-208	-157
-1.341	2.428	-43	-22	0	-12	7	-17
-7	3.147	0	-27	0	11	-41	3
-7	1.740	5	59	0	-19	81	-3
305	519	458	19	-1	0	26	-6
0	1.430	-374	-43	0	0	-38	-5
1	3.994	-38	63	0	0	138	-75
473	5.706	5	-96	0	-30	-46	-20
-77	571	5	-79	0	0	-62	-17
211	154	-17	-85	0	-1	-17	-67
493	3.973	-560	-272	0	0	-192	-80
246	-1.199	-65	-31	0	0	-4	-27
-160	-349	-1	-27	0	0	-4	-23
77	1.081	-113	-31	0	4	-8	-27
-1.526	2.136	-471	-16	0	-1	0	-15
0	-399	5	-13	0	-1	7	-19
1	-790	112	-31	0	-10	-3	-18
184	1.481	311	38	0	0	3	35
-15	-1.710	-132	-55	0	-4	-1	-50

6

Pozostałe inwestycje – aktywa					
Kredyty udzielone do 1 roku włącznie			Inne należności		
Ogółem	Wykorzystanie	Splata	Ogółem	Gotówka, rachunki bieżące i lokaty	Pozostałe należności
6	7	8	9	10	11
122	1.344	1.466	-8.524	-8.484	-40
-78	307	229	-629	-522	-107
-22	341	319	-1.197	-1.167	-30
-8	556	548	1.884	2.205	-321
80	311	391	-1.178	-1.142	-36
71	205	276	-2.537	-2.511	-26
-65	561	496	-804	-808	4
36	267	303	-4.005	-4.023	18
27	29	56	-397	-385	-12
0	34	34	-407	-395	-12
-37	64	27	-1.185	-1.107	-78
-68	180	112	1.360	1.365	-5
10	41	51	-837	-852	15
-17	76	59	775	801	-26
-31	100	69	-287	-273	-14
16	124	140	-848	-843	-5
-48	137	89	14	117	-103
39	120	159	2.390	2.490	-100
-71	148	77	-333	-288	-45
72	151	223	-187	-114	-73
-36	141	105	-1.013	-815	-198

Tabela XXXII Pozostałe inwestycje – pasywa (mln EUR)

	Pozostałe inwestycje – pasywa				
	Ogółem	Kredyty handlowe	Kredyty otrzymane powyżej 1 roku		
			Ogółem	Wykorzystanie	Splata
	1	2	3	4	5
2004	-837	1.016	-2.626	11.157	13.783
2005	-1.133	1.333	-2.926	14.436	17.362
2006	7.453	1.248	5.457	19.619	14.162
2007	20.455	1.337	8.165	25.682	17.517
I kw. 2004	68	64	-245	2.121	2.366
II kw. 2004	1.670	689	276	3.390	3.114
III kw. 2004	-397	0	-906	2.034	2.940
IV kw. 2004	-2.178	263	-1.751	3.612	5.363
I kw. 2005	-2.387	167	-3.042	3.463	6.505
II kw. 2005	-1.483	48	-1.218	3.071	4.289
III kw. 2005	555	303	129	3.509	3.380
IV kw. 2005	2.182	815	1.205	4.393	3.188
I kw. 2006	-1.323	-178	-229	4.339	4.568
II kw. 2006	3.837	1.137	1.494	4.031	2.537
III kw. 2006	2.023	-519	1.891	4.762	2.871
IV kw. 2006	2.916	808	2.301	6.487	4.186
I kw. 2007	2.473	76	1.081	3.925	2.844
II kw. 2007	6.019	995	851	5.293	4.442
III kw. 2007	5.272	-245	3.482	7.288	3.806
IV kw. 2007	6.691	511	2.751	9.176	6.425
I kw. 2008	10.378	932	2.728	7.744	5.016

Tabela XXXIII Podstawowe wskaźniki bilansu płatniczego

	typ wsk.	2006			
		I kwartał	II kwartał	III kwartał	IV kwartał
1 <u>Saldo rachunku bieżącego</u> Produkt krajowy brutto	%	-2,6	-2,2	-1,9	-3,8
2 <u>Saldo obrotów towarowych i usługowych</u> Produkt krajowy brutto	%	-1,2	-1,8	-2,3	-1,9
3 <u>Eksport towarów i usług</u> Import towarów i usług	%	97,2	95,7	94,7	95,4
4 <u>Stan oficjalnych aktywów rezerwowych</u> Import towarów i usług	%	140,8	131,9	131,8	116,5
5 <u>Stan oficjalnych aktywów rezerwowych</u> Import towarów i usług	miesiące	4,2	4,0	4,0	3,5
6 <u>Saldo inwestycji bezpośrednich</u> Saldo rachunku bieżącego	%	-223,0	-53,4	-132,9	-67,6
7 <u>Saldo rachunku bieżącego + saldo rachunku kapitałowego</u> Saldo rachunku bieżącego		-2,0	-1,9	-1,2	-3,0
A Saldo rachunku bieżącego	mln EUR	-1.619	-1.445	-1.271	-2.948
B Saldo obrotów towarowych i usługowych	mln EUR	-731	-1.192	-1.553	-1.464
C Eksport towarów i usług	mln EUR	25.217	26.805	27.582	30.156
D Import towarów i usług	mln EUR	25.948	27.997	29.135	31.620
E Saldo rachunku kapitałowego	mln EUR	357	207	498	604
F Saldo inwestycji bezpośrednich	mln EUR	3.610	772	1.689	1.993
G Stan oficjalnych aktywów rezerwowych na koniec okresu	mln EUR	36.547	36.918	38.414	36.833
H Produkt krajowy brutto	mln EUR	63.354	64.801	66.105	78.010
I Kurs średni EUR w okresie	PLN	3,8322	3,9428	3,9560	3,8487

Pozostałe inwestycje – pasywa					
Kredyty otrzymane do 1 roku włącznie			Inne zobowiązania		
Ogółem	Wykorzystanie	Spłata	Ogółem	Gotówka, rachunki bieżące i depozyty	Pozostałe zobowiązania
6	7	8	9	10	11
683	2.798	2.115	90	106	-16
-678	662	1.340	1.138	1.108	30
46	933	887	702	716	-14
589	2.630	2.041	10.364	10.355	9
0	206	206	249	257	-8
481	861	380	224	224	0
125	706	581	384	384	0
77	1.025	948	-767	-759	-8
-532	165	697	1.020	998	22
4	107	103	-317	-331	14
50	212	162	73	72	1
-200	178	378	362	369	-7
-13	178	191	-903	-895	-8
-33	222	255	1.239	1.234	5
14	219	205	637	637	0
78	314	236	-271	-260	-11
97	327	230	1.219	1.215	4
184	604	420	3.989	4.006	-17
12	664	652	2.023	2.011	12
296	1.035	739	3.133	3.123	10
-178	921	1.099	6.896	6.898	-2

2007				2008
I kwartał	II kwartał	III kwartał	IV kwartał	I kwartał
-3,6	-4,6	-3,1	-3,7	-4,9
-2,5	-3,4	-2,9	-2,2	-2,7
94,5	92,5	93,5	94,5	93,9
123,8	122,5	120,3	121,9	130,7
3,7	3,7	3,6	3,7	3,9
-131,7	-60,5	-131,2	-78,7	-60,2
-2,9	-4,0	-2,0	-1,9	-3,3
-2.468	-3.434	-2.376	-3.299	-4.038
-1.702	-2.490	-2.209	-2.017	-2.254
29.093	30.542	31.970	34.645	34.991
30.795	33.032	34.179	36.662	37.245
446	498	846	1.616	1.325
3.250	2.079	3.117	2.595	2.430
38.137	40.463	41.134	44.693	48.690
68.885	74.019	76.119	90.319	82.232
3,8868	3,8029	3,7895	3,6550	3,5759

Tabela XXXIV Zadłużenie zagraniczne Polski w podziale na długoterminowe i krótkoterminowe (mln EUR)

	Zadłużenie zagraniczne Polski						
	Ogółem	Długo-terminowe	Krótko-terminowe	Narodowy Bank Polski			Ogółem
				Ogółem	Długo-terminowe	Krótko-terminowe	
1	2	3	4	5	6	7	
2004	95.163	76.961	18.202	76	1	75	42.387
2005	112.234	89.400	22.834	1.643	0	1.643	49.717
2006	128.818	102.574	26.244	932	0	932	51.490
2007	157.515	116.572	40.943	5.627	0	5.627	53.825
I kw. 2004	89.529	73.208	16.321	1.021	3	1.018	38.149
II kw. 2004	94.557	76.654	17.903	926	2	924	40.554
III kw. 2004	96.300	77.701	18.599	1.342	2	1.340	40.946
IV kw. 2004	95.163	76.961	18.202	76	1	75	42.387
I kw. 2005	98.110	78.722	19.388	1.075	1	1.074	43.493
II kw. 2005	104.524	84.920	19.604	626	0	626	48.961
III kw. 2005	108.231	87.106	21.125	1.269	0	1.269	49.102
IV kw. 2005	112.234	89.400	22.834	1.643	0	1.643	49.717
I kw. 2006	115.073	92.806	22.267	923	0	923	52.119
II kw. 2006	117.376	92.514	24.862	1.262	0	1.262	50.671
III kw. 2006	122.833	97.082	25.751	1.917	0	1.917	50.756
IV kw. 2006	128.818	102.574	26.244	932	0	932	51.490
I kw. 2007	133.773	105.163	28.610	998	0	998	53.379
II kw. 2007	141.963	107.298	34.665	2.548	0	2.548	53.191
III kw. 2007	145.995	109.729	36.266	2.653	0	2.653	51.721
IV kw. 2007	157.515	116.572	40.943	5.627	0	5.627	53.825
I kw. 2008	168.904	120.250	48.654	11.000	0	11.000	52.045

Tabela XXXV Zadłużenie zagraniczne Polski w podziale na sektory i instrumenty (mln EUR)

	Narodowy Bank Polski				Sektor rządowy i samorządowy	
	Ogółem	Pozostałe inwestycje			Ogółem	Ogółem
		Ogółem	Pozostałe kredyty i pożyczki otrzymane	Rachunki bieżące i depozyty		
	1	2	3	4	5	6
2004	76	76	1	75	42.387	26.642
2005	1.643	1.643	0	1.643	49.717	38.530
2006	932	932	0	932	51.490	41.514
2007	5.627	5.627	0	5.627	53.825	44.933
I kw. 2004	1.021	1.021	3	1.018	38.149	20.856
II kw. 2004	926	926	2	924	40.554	23.291
III kw. 2004	1.342	1.342	2	1.340	40.946	24.481
IV kw. 2004	76	76	1	75	42.387	26.642
I kw. 2005	1.075	1.075	1	1.074	43.493	30.964
II kw. 2005	626	626	0	626	48.961	37.112
III kw. 2005	1.269	1.269	0	1.269	49.102	38.172
IV kw. 2005	1.643	1.643	0	1.643	49.717	38.530
I kw. 2006	923	923	0	923	52.119	41.753
II kw. 2006	1.262	1.262	0	1.262	50.671	40.176
III kw. 2006	1.917	1.917	0	1.917	50.756	40.284
IV kw. 2006	932	932	0	932	51.490	41.514
I kw. 2007	998	998	0	998	53.379	43.611
II kw. 2007	2.548	2.548	0	2.548	53.191	43.883
III kw. 2007	2.653	2.653	0	2.653	51.721	42.348
IV kw. 2007	5.627	5.627	0	5.627	53.825	44.933
I kw. 2008	11.000	11.000	0	11.000	52.045	43.587

Zadłużenie zagraniczne Polski							
Sektor rządowy i samorządowy		Sektor bankowy			Sektor pozarządowy i pozabankowy		
Długo-terminowe	Krótko-terminowe	Ogółem	Długo-terminowe	Krótko-terminowe	Ogółem	Długo-terminowe	Krótko-terminowe
8	9	10	11	12	13	14	15
42.322	65	10.758	5.276	5.482	41.942	29.362	12.580
49.646	71	12.716	7.959	4.757	48.158	31.795	16.363
51.485	5	17.754	11.611	6.143	58.642	39.478	19.164
53.821	4	27.303	15.419	11.884	70.760	47.332	23.428
38.129	20	8.693	4.701	3.992	41.666	30.375	11.291
40.508	46	9.650	4.830	4.820	43.427	31.314	12.113
40.768	178	10.025	5.160	4.865	43.987	31.771	12.216
42.322	65	10.758	5.276	5.482	41.942	29.362	12.580
43.375	118	10.873	6.036	4.837	42.669	29.310	13.359
48.826	135	11.084	6.221	4.863	43.853	29.873	13.980
49.027	75	11.634	6.734	4.900	46.226	31.345	14.881
49.646	71	12.716	7.959	4.757	48.158	31.795	16.363
52.101	18	12.847	8.317	4.530	49.184	32.388	16.796
50.656	15	14.613	9.247	5.366	50.830	32.611	18.219
50.747	9	15.692	10.177	5.515	54.468	36.158	18.310
51.485	5	17.754	11.611	6.143	58.642	39.478	19.164
53.373	6	17.869	10.729	7.140	61.527	41.061	20.466
53.176	15	21.301	11.488	9.813	64.923	42.634	22.289
51.708	13	24.275	13.245	11.030	67.346	44.776	22.570
53.821	4	27.303	15.419	11.884	70.760	47.332	23.428
52.042	3	30.074	17.627	12.447	75.785	50.581	25.204

Sektor rządowy i samorządowy				
Dłużne papiery wartościowe w posiadaniu zagranicznych inwestorów portfelowych		Pozostałe inwestycje		
Długoterminowe papiery wartościowe	Instrumenty rynku pieniężnego	Ogółem	Pozostałe kredyty i pożyczki otrzymane	Pozostałe pasywa zagraniczne
7	8	9	10	11
26.577	65	15.745	15.745	0
38.459	71	11.187	11.187	0
41.512	2	9.976	9.976	0
44.929	4	8.892	8.892	0
20.836	20	17.293	17.293	0
23.245	46	17.263	17.263	0
24.303	178	16.465	16.465	0
26.577	65	15.745	15.745	0
30.846	118	12.529	12.529	0
36.977	135	11.849	11.849	0
38.097	75	10.930	10.930	0
38.459	71	11.187	11.187	0
41.735	18	10.366	10.366	0
40.161	15	10.495	10.495	0
40.275	9	10.472	10.472	0
41.512	2	9.976	9.976	0
43.606	5	9.768	9.768	0
43.869	14	9.308	9.308	0
42.335	13	9.373	9.373	0
44.929	4	8.892	8.892	0
43.584	3	8.458	8.458	0

cd. Tabeli XXXV

	Sektor bankowy				
	Ogółem	Kredyty inwestorów bezpośrednich	Dłużne papiery wartościowe w posiadaniu zagranicznych inwestorów portfelowych		
			Ogółem	Długoterminowe papiery wartościowe	Instrumenty rynku pieniężnego
	12	13	14	15	16
2004	10.758	233	932	866	66
2005	12.716	348	2.023	1.946	77
2006	17.754	358	2.771	2.693	78
2007	27.303	749	1.161	1.068	93
I kw. 2004	8.693	238	565	542	23
II kw. 2004	9.650	240	614	545	69
III kw. 2004	10.025	233	931	863	68
IV kw. 2004	10.758	233	932	866	66
I kw. 2005	10.873	327	1.035	968	67
II kw. 2005	11.084	330	1.513	1.439	74
III kw. 2005	11.634	332	1.516	1.442	74
IV kw. 2005	12.716	348	2.023	1.946	77
I kw. 2006	12.847	297	2.511	2.442	69
II kw. 2006	14.613	296	2.765	2.636	129
III kw. 2006	15.692	180	2.618	2.540	78
IV kw. 2006	17.754	358	2.771	2.693	78
I kw. 2007	17.869	357	1.428	1.356	72
II kw. 2007	21.301	408	1.435	1.351	84
III kw. 2007	24.275	518	1.128	1.045	83
IV kw. 2007	27.303	749	1.161	1.068	93
I kw. 2008	30.074	758	1.393	1.325	68

cd. Tabeli XXXV

	Sektor pozarządowy i pozabankowy				
	Ogółem	Kredyty inwestorów bezpośrednich ¹	Dłużne papiery wartościowe w posiadaniu zagranicznych inwestorów portfelowych		
			Ogółem	Długoterminowe papiery wartościowe	Instrumenty rynku pieniężnego
	21	22	23	24	25
2004	41.942	16.111	3.911	3.760	151
2005	48.158	19.020	3.960	3.824	136
2006	58.642	25.889	2.743	2.720	23
2007	70.760	31.175	3.201	2.944	257
I kw. 2004	41.666	15.819	3.907	3.811	96
II kw. 2004	43.427	16.353	3.935	3.858	77
III kw. 2004	43.987	16.495	4.350	4.270	80
IV kw. 2004	41.942	16.111	3.911	3.760	151
I kw. 2005	42.669	16.507	3.889	3.812	77
II kw. 2005	43.853	17.171	4.008	3.902	106
III kw. 2005	46.226	18.382	4.068	3.948	120
IV kw. 2005	48.158	19.020	3.960	3.824	136
I kw. 2006	49.184	20.643	3.448	3.340	108
II kw. 2006	50.830	21.154	3.357	3.256	101
III kw. 2006	54.468	23.948	3.398	3.296	102
IV kw. 2006	58.642	25.889	2.743	2.720	23
I kw. 2007	61.527	27.973	2.323	2.312	11
II kw. 2007	64.923	29.135	2.388	2.378	10
III kw. 2007	67.346	30.457	2.437	2.308	129
IV kw. 2007	70.760	31.175	3.201	2.944	257
I kw. 2008	75.785	33.109	3.476	3.299	177

¹ Od I kwartału 2003 r. dane powiększono o kredyty handlowe od udziałowców.

Sektor rządowy i samorządowy			
Pozostałe inwestycje			
Ogółem	Pozostałe kredyty i pożyczki otrzymane	Rachunki bieżące i depozyty	Pozostałe pasywa zagraniczne
17	18	19	20
9.593	4.758	4.835	0
10.345	5.721	4.624	0
14.625	8.684	5.941	0
25.393	14.152	11.241	0
7.890	3.959	3.931	0
8.796	4.559	4.237	0
8.861	4.587	4.274	0
9.593	4.758	4.835	0
9.511	4.791	4.720	0
9.241	4.477	4.764	0
9.786	5.003	4.783	0
10.345	5.721	4.624	0
10.039	5.642	4.397	0
11.552	6.378	5.174	0
12.894	7.526	5.368	0
14.625	8.684	5.941	0
16.084	9.156	6.928	0
19.458	9.891	9.567	0
22.629	11.992	10.637	0
25.393	14.152	11.241	0
27.923	15.782	12.141	0

Sektor pozarządowy i pozabankowy				Zadłużenie zagraniczne Polski ogółem
Pozostałe inwestycje				
Ogółem	Otrzymane kredyty handlowe ²	Pozostałe kredyty i pożyczki otrzymane	Pozostałe pasywa zagraniczne	
26	27	28	29	30
21.920	6.787	14.728	405	95.163
25.178	8.422	15.942	814	112.234
30.010	9.697	19.140	1.173	128.818
36.384	11.099	24.047	1.238	157.515
21.940	5.913	15.791	236	89.529
23.139	6.645	16.230	264	94.557
23.142	6.643	16.143	356	96.300
21.920	6.787	14.728	405	95.163
22.273	7.043	14.656	574	98.110
22.674	7.227	14.892	555	104.524
23.776	7.563	15.556	657	108.231
25.178	8.422	15.942	814	112.234
25.093	8.177	16.093	823	115.073
26.319	9.186	16.275	858	117.376
27.122	8.799	17.373	950	122.833
30.010	9.697	19.140	1.173	128.818
31.231	9.922	20.285	1.024	133.773
33.400	10.985	21.287	1.128	141.963
34.452	10.629	22.496	1.327	145.995
36.384	11.099	24.047	1.238	157.515
39.200	11.827	25.848	1.525	168.904

² Od I kwartału 2003 r. dane pomniejszono o kredyty handlowe od udziałowców.

Tabela XXXVI Podstawowe wskaźniki zadłużenia zagranicznego

	Jed- nostka	2005*				2006*	
		I kwartał	II kwartał	III kwartał	IV kwartał	I kwartał	II kwartał
1 $\frac{\text{Zadłużenie zagraniczne}}{\text{Produkt krajowy brutto}}$	%	45,2	46,0	45,9	45,9	45,8	45,5
2 $\frac{\text{Zadłużenie zagraniczne krótkoterminowe}}{\text{Zadłużenie zagraniczne ogółem}}$	%	19,8	18,8	19,5	20,3	19,4	21,2
3 $\frac{\text{Zadłużenie zagraniczne krótkoterminowe}}{\text{Oficjalne aktywa rezerwowe}}$	%	65,7	57,4	61,9	63,5	60,9	67,3
4 $\frac{\text{Zadłużenie zagraniczne ogółem}}{\text{Wpływy z eksportu towarów i usług}}$	%	121,9	125,2	124,9	123,8	120,3	117,1
5 $\frac{\text{Obsługa zadłużenia zagranicznego}}{\text{Wpływy z eksportu towarów i usług}}$	%	40,3	40,5	38,8	32,9	30,2	28,7
6 $\frac{\text{Obsługa zadłużenia zagranicznego}}{\text{Produkt krajowy brutto}}$	%	14,9	14,9	14,3	12,2	11,5	11,1
A Zadłużenia zagraniczne ogółem	mIn EUR	98.110	104.524	108.231	112.234	115.073	117.376
B Zadłużenia zagraniczne długoterminowe	mIn EUR	78.722	84.920	87.106	89.400	92.806	92.514
C Zadłużenia zagraniczne krótkoterminowe	mIn EUR	19.388	19.604	21.125	22.834	22.267	24.862
D Produkt krajowy brutto	mIn EUR	217.281	227.010	235.590	244.585	251.021	258.199
E Oficjalne aktywa rezerwowe	mIn EUR	29.499	34.154	34.146	35.970	36.547	36.918
F Wpływy z eksportu towarów i usług	mIn EUR	80.493	83.456	86.631	90.667	95.645	100.209
G Obsługa zadłużenia zagranicznego	mIn EUR	32.474	33.830	33.653	29.832	28.916	28.766
H Kurs średni EUR w okresie	PLN	4,3486	4,2081	4,1071	4,0258	3,9763	3,9290

* I kwartał 2005 obejmuje II kw. 2004 r.+III kw. 2004 r.+IV kw. 2004 r.+I kw. 2005 r.
 II kwartał 2005 obejmuje III kw. 2004 r.+IV kw. 2004 r.+I kw. 2005 r.+II kw. 2005 r.
 III kwartał 2005 obejmuje IV kw. 2004 r.+I kw. 2005 r.+II kw. 2005 r.+III kw. 2005 r.
 IV kwartał 2005 obejmuje I kw. 2005 r.+II kw. 2005 r.+III kw. 2005 r.+IV kw. 2005 r.
 I kwartał 2006 obejmuje II kw. 2005 r.+III kw. 2005 r.+IV kw. 2005 r.+I kw. 2006 r.
 II kwartał 2006 obejmuje III kw. 2005 r.+IV kw. 2005 r.+I kw. 2006 r.+II kw. 2006 r.
 III kwartał 2006 obejmuje IV kw. 2005 r.+I kw. 2006 r.+II kw. 2006 r.+III kw. 2006 r.
 IV kwartał 2006 obejmuje I kw. 2006 r.+II kw. 2006 r.+III kw. 2006 r.+IV kw. 2006 r.
 I kwartał 2007 obejmuje II kw. 2006 r.+III kw. 2006 r.+IV kw. 2006 r.+I kw. 2007 r.
 II kwartał 2007 obejmuje III kw. 2006 r.+IV kw. 2006 r.+I kw. 2007 r.+II kw. 2007 r.
 III kwartał 2007 obejmuje IV kw. 2006 r.+I kw. 2007 r.+II kw. 2007 r.+III kw. 2007 r.
 IV kwartał 2007 obejmuje I kw. 2007 r.+II kw. 2007 r.+III kw. 2007 r.+IV kw. 2007 r.
 I kwartał 2008 obejmuje II kw. 2007 r.+III kw. 2007 r.+IV kw. 2007 r.+I kw. 2008 r.

2006*		2007*				2008*
III kwartał	IV kwartał	I kwartał	II kwartał	III kwartał	IV kwartał	I kwartał
46,5	47,3	48,2	49,5	49,2	50,9	52,3
21,0	20,4	21,4	24,4	24,8	26,0	28,8
67,0	71,3	75,0	85,7	88,2	91,6	99,9
117,2	117,4	117,7	121	119,9	124,8	127,8
28,2	30,3	30,1	32,6	33,0	33,8	33,8
11,2	12,2	12,3	13,3	13,5	13,8	13,9
122.833	128.818	133.773	141.963	145.995	157.515	168.904
97.082	102.574	105.163	107.298	109.729	116.572	120.250
25.751	26.244	28.610	34.665	36.266	40.943	48.654
264.216	272.270	277.801	287.019	297.033	309.342	322.689
38.414	36.833	38.137	40.463	41.134	44.693	48.690
104.838	109.760	113.636	117.373	121.761	126.250	132.148
29.559	33.208	34.158	38.238	40.218	42.701	44.722
3,9121	3,8949	3,9086	3,8736	3,8320	3,7836	3,7058