

Marzec, 2015 r.

Porównanie wysokości prowizji i opłat związanych z rozliczeniami pieniężnymi w złotych w polskim sektorze bankowym w okresie czerwiec 2014 r. – grudzień 2014 r.



Marzec, 2015 r.

**Porównanie wysokości prowizji
i opłat związanych z rozliczeniami
pieniężnymi w złotych
w polskim sektorze bankowym
w okresie czerwiec 2014 r. – grudzień 2014 r.**

Spis treści

Wprowadzenie	4
1. Wysokość opłat i prowizji za podstawowe usługi rozliczeniowe w wybranych bankach	5
2. Wysokość opłat i prowizji związanych z obsługą kart debetowych	10
3. Wysokość prowizji i opłat związanych z realizacją wpłaty gotówkowej na rachunek bankowy w instytucjach innych niż banki oraz opłat obowiązujących przy wysyłaniu krajowych przekazów pieniężnych	14
3.1. Wpłata gotówkowa na rachunek bankowy	14
3.2. Przekaz pieniężny	17
4. Tendencje zmian średnich cen ważonych poszczególnych badanych produktów bankowych w okresie od 2005 r.	21
5. Podsumowanie	24
6. Załączniki	29

Wprowadzenie

Materiał poniższy, przygotowywany przez Departament Systemu Płatniczego cyklicznie, w odstępach półrocznych od 2005 r., dotyczy problematyki opłat i prowizji najbardziej istotnych z punktu widzenia rozliczeń pieniężnych w złotych w polskim sektorze bankowym, w zakresie płatności detalicznych osób fizycznych. Zgodnie z przyjętym w 2005 r. założeniem, do analizy wybrane zostały konta, które spośród ofert danego banku wydają się najbardziej standardowe. Większość analizowanych banków poza kontem wybranym do niniejszego opracowania oferuje również inne rachunki bankowe o różnej funkcjonalności, kierowane do poszczególnych segmentów klientów, niekiedy na bardziej preferencyjnych warunkach (tj. tańsze), co pozwala klientowi na swobodę wyboru konta najlepiej dostosowanego do jego potrzeb, a niekiedy rachunki droższe, co wynika z poszerzonego w stosunku do standardowego zakresu usług świadczonych w ramach konta. Ze względu jednak na porównywalność danych, jak i na ograniczony zakres analizy w związku z przyjętą zasadą uwzględniania w analizie tylko standardowego typu rachunku bankowego, oferty takie nie są w niej uwzględnione.¹ Analogicznie, zgodnie z dotychczasowymi założeniami, poniższa analiza obejmuje karty debetowe, które są dołączane do analizowanych w materiale standardowych rachunków, pozostawiając poza tą analizą inne karty debetowe oraz karty kredytowe i obciążeniowe, w ramach których mogły mieć miejsce w analizowanym okresie podwyżki.

Niniejsze opracowanie zawiera analizę wysokości prowizji i opłat pobieranych przez polskie banki z tytułu realizacji płatności w złotych w grudniu 2014 r., porównanie otrzymanych danych z czerwcem 2014 r. oraz wskazanie tendencji zmian średnich cen ważonych dla poszczególnych produktów bankowych w okresie od 2005 r.

Uzupełniającymi elementami przedstawianej analizy są:

- porównanie opłat za wpłaty gotówkowe na rachunki bankowe, pobieranych w bankach, z opłatami za podobne usługi na Poczcie Polskiej oraz u wybranych większych pośredników finansowych,
- porównanie opłat obowiązujących przy wysyłaniu krajowych przekazów pieniężnych za pośrednictwem Poczty Polskiej oraz firm Western Union i MoneyGram, które uznano za najbardziej reprezentatywne dla tej usługi finansowej.

Obecna analiza prezentuje dane o 19 bankach. Nie uwzględnia w stosunku do poprzedniej analizy jednego banku, tj. Nordea Bank Polska S.A., który w drugiej połowie 2014 r. połączył się z PKO Bankiem Polskim S.A. Fuzja prawna miała miejsce w dniu 31 października 2014 r.

¹ W II półroczu 2014 r. podwyżki opłat w zakresie innych niż standardowe konta, szczegółowo opisane w niniejszym materiale, wprowadziły m.in. następujące banki: PKO BP S.A. (w zakresie pakietu Superkonto dla umów zawartych do dnia 13.03.2011 r.), BOŚ S.A. (w zakresie dotychczasowych pakietów KONTO START, KONTO WYJĄTKOWE z pakietem produktów i usług START, KONTO „07”, KONTO WYJĄTKOWE „07”, KONTO VIP, KONTO WYJĄTKOWE z pakietem produktów i usług VIP), ALIOR Bank S.A. (w zakresie Konto Alior Rachunki bez opłat/ Konto Alior Rachunki bez opłat Plus) i Deutsche Bank Polska S.A. (w zakresie pakietów db Start, db Konto, db Status dostępnych do dnia 3.02.2010 r.).

1. Wysokość opłat i prowizji za podstawowe usługi rozliczeniowe w wybranych bankach

Dla potrzeb niniejszego opracowania, na podstawie ogólnie dostępnych informacji (m.in. ze stron internetowych banków) zostały zebrane dane o wysokości podstawowych rodzajów prowizji i opłat bankowych dla grupy 19 banków. Wśród wybranych banków znajdują się największe banki sieciowe i kilka mniejszych, co pozwala uznać uzyskane rezultaty za reprezentatywne dla całego sektora bankowego². W tabeli dołączonej do niniejszego materiału (Załącznik nr 1) uwzględniono i porównano opłaty pobierane za prowadzenie rachunku, przekazanie środków pieniężnych w formie gotówkowej lub bezgotówkowej (w ramach najbardziej popularnego rachunku dla klientów indywidualnych). Aby wyjaśnić, w jaki sposób banki próbują wpływać na zachowania klientów, wskazano również wysokość opłat za realizację poleceń przelewu w zależności od sposobu komunikowania się klienta z bankiem, a ponadto przedstawiono wysokość opłat za realizację zleceń stałych (są szczególnym rodzajem przelewu) oraz poleceń zapłaty.

Koncentrując się na grupie wybranych 19 banków, w odniesieniu do konkretnych analizowanych elementów, związanych z rozliczeniami pieniężnymi w ramach rachunku bankowego, poszczególne opłaty przedstawiają się następująco:

- Opłata za prowadzenie rachunku – średnia miesięczna opłata³ za prowadzenie standardowego rachunku bankowego dla klientów detalicznych w polskich bankach wyniosła 3,30 zł w stosunku do 3,04 zł z czerwca 2014 r. Jest to wzrost o 8,55 % w stosunku do poprzednio analizowanego okresu, przy czym bezpośredni wzrost opłaty za prowadzenie konta w analizowanym okresie miał miejsce w jednym banku, tj. w Banku Ochrony Środowiska S.A., w czterech innych bankach z analizowanej grupy zmiany dotyczyły warunków uprawniających do zwolnienia z opłaty za konto bądź nazwy konta w ofercie. Zmiany te przedstawiają się następująco:
 - **Bank Ochrony Środowiska S.A.**, od dnia 1 sierpnia 2014 r. Bank wprowadził zmiany w ofercie polegające na ograniczeniu liczby pakietów kont osobistych. Z dotychczasowych 5 pakietów kont osobistych w ofercie pozostały 3: KONTO BEZ KANTÓW, EKOKONTO INTERNETOWE i EKOKONTO VIP. Nowe KONTO BEZ KANTÓW obejmuje swoimi warunkami cenowymi m.in. dotychczasowe KONTO BEZ KANTÓW i KONTO WYJĄTKOWE, i kosztuje 12 zł, co oznacza wzrost opłaty miesięcznej za prowadzenie dotychczas analizowanego przez NBP KONTA WYJĄTKOWEGO z 10,00 zł do 12,00 zł i dotychczasowego KONTA BEZ KANTÓW również z 10,00 zł do 12,00 zł,

² Na dzień 31 grudnia 2014 r. suma bilansowa wszystkich banków komercyjnych wynosiła 1,42 bln zł (dane NBP). Udział 19 analizowanych banków w grupie wszystkich banków w zakresie sum bilansowych wyniósł 83,75%.

³ Prezentowane w tym rozdziale średnie ceny usług bankowych są średnimi arytmetycznymi z opłat w poszczególnych bankach.

- **PKO BP S.A.**, od dnia 1 października 2014 r. Bank wprowadził nowe PKO Konto za Zero, gdzie zmienione zostały warunki uprawniające do zwolnienia z opłaty za konto. Opłata uwarunkowana jest posiadaniem karty debetowej do rachunku. Dla posiadacza konta z kartą debetową opłata wynosi 0 zł, a w pozostałych przypadkach 6,90 zł. Dotychczas warunkiem zwalniającym z opłaty za konto były systematyczne miesięczne wpływy na konto w kwocie nie mniejszej niż 1.500,00 zł. W przypadku niższych miesięcznych wpływów konto kosztowało 6,90 zł. Dotychczasowe PKO Konto za Zero znajduje się w ofercie rachunków wycofanych z oferty od dnia 1 października 2014 r., opłata za prowadzenie rachunku nie zmienia się, ale zmienia się warunek uprawniający do zwolnienia z opłaty, następuje obniżenie minimalnej kwoty systematycznych wpływów z 1.500 zł do 1.000 zł i wprowadzenie drugiego warunku, tj. dokonania płatności w wysokości min. 100 zł kartą debetową wydaną do rachunku lub za pośrednictwem kanału mobilnego. W przypadku niespełnienia warunków opłata wynosi 6,90 zł.
- **Bank Pocztowy S.A.**, z dniem 1 sierpnia 2014 r. wprowadził do oferty nowe „Pocztowe Konto Zawsze Darmowe” z „gwarancją niezmienności opłaty”. Jak nazwa wskazuje, rachunek ma być darmowy na zawsze. Dotychczas analizowane przez NBP „Pocztowe Konto Standard” kosztowało 0 zł, jeśli została wydana do konta karta debetowa, jeśli nie została wydana karta debetowa konto kosztowało 5 zł. „Pocztowe Konto Standard” zostało wycofane z oferty, warunki cenowe dla dotychczasowych posiadaczy tego konta nie uległy zmianie.
- **Alior Bank S.A.**, od dnia 1 listopada 2014 r. Bank zmienił treść warunku uprawniającego do zwolnienia z miesięcznej opłaty za prowadzenie rachunku oraz dodatkowej opłaty za kartę debetową wydaną do rachunku, z dotychczasowej dość rozbudowanej treści, uwzględniającej poziom wpływów na rachunek, saldo depozytów, saldo zadłużenia i wiek właściciela rachunku, do zdecydowanie krótszej formy bazującej głównie na wpływach na rachunek. Dotychczasowych klientów banku nowy warunek obowiązuje od 1 stycznia 2015 r., a nowych klientów od dnia zmiany.
- **Deutsche Bank Polska S.A.**, od dnia 1 sierpnia 2014 r. do analizowanego przez NBP standardowego rachunku w ramach pakietu db Open, Bank dołączył na tych samych warunkach pakiet db Koneser dedykowany osobom, które ukończyły 50 lat. Opłata za prowadzenie nowego rachunku „dbOpen db Koneser” wynosi 0 zł i pozostaje bez zmian dla dotychczas analizowanego konta w ramach pakietu db Open, a w przypadku db Koneser oznacza to spadek z 3,00 zł do 0 zł. Pakiety wycofane już z oferty (dostępne do dnia 3 lutego 2010 r.) otrzymały w Tabeli opłat i prowizji nazwę „Pozostałe” z opłatą w wysokości 12,00 zł, co oznacza wzrost dla starych kont, tj. dla pakietu db Start o 10,00 zł, db Konto o 4,00 zł, db Status o 2,00 zł. Dla db Fokus jest to obniżka o 5,00 zł, a dla db Inwestor opłata pozostaje bez zmian.

Opłata za obsługę konta w analizowanych bankach ma charakter opłaty miesięcznej i warunkowej. Wysokość opłaty waha się w przedziale od 2,00 zł do 12,00 zł. Większość banków kontynuuje praktykę polegającą na tym, że ustalona miesięczna opłata za konto nie jest pobierana, jeśli konto zasilane jest wpływami w przedziale 1.000,00 zł – 3.500,00 zł. W 9 spośród 19 analizowanych banków opłata za konto uwarunkowana jest wpływami, w 4 bankach opłata za konto wynosi 0 zł i ma charakter bezwarunkowy (Bank Zachodni WBK S.A., Bank Pocztowy S.A., BGŻ

S.A. i Deutsche Bank Polska S.A.), a w 6 pozostałych ma charakter również bezwarunkowy, ale ze stałą kwotą (Bank BPH S.A., Bank Pekao S.A., BOŚ S.A., ING Bank Śląski S.A., Krakowski Bank Spółdzielczy i Credit Agricole Bank Polska S.A.).

- Opłata za realizację polecenia przelewu w oddziale – średnia opłata w grudniu 2014 r. wyniosła 6,34 zł i w stosunku do czerwca 2014 r. (6,30 zł) uległa niewielkiemu podwyższeniu, tj. o 0,63%. 4 banki podniosły opłatę za realizację polecenia przelewu w oddziale i zmiany te przedstawiają się następująco:
 - PKO BP S.A. – z dotychczasowych 5,00 zł do 5,99 zł,
 - Bank Pocztowy S.A. – z 0 zł do 2,50 zł,
 - Alior Bank S.A. – z 6,00 zł do 7,00 zł,
 - Credit Agricole Bank Polska S.A. – z 5,00 zł do 7,00 zł.

W jednym banku, w BOŚ S.A., opłata za realizację polecenia przelewu w oddziale uległa obniżeniu z 10,00 zł do 7,00 zł.

Opłaty za realizację przelewu w oddziale obowiązują w 18 na 19 analizowanych banków i utrzymują się w przedziale od 2,00 zł do 10,00 zł. Liczba banków, w których nie ma ww. opłaty w analizowanym półroczu, zmniejszyła się z dwóch do jednego. Wprowadzenie opłaty przez Bank Pocztowy S.A., i jej wzrost w 4 na 19 analizowanych banków jest potwierdzeniem utrzymującego się od dłuższego czasu trendu preferującego klientów aktywnych i chętnych do korzystania z nowoczesnych kanałów obsługi i narzędzi, pozwalających na zdalne wykonywanie transakcji. Aktywność i sposób komunikacji klienta z bankiem mają coraz większe znaczenie dla wysokości ponoszonych przez niego opłat związanych z prowadzeniem rachunku czy używaniem karty debetowej. Opłaty tej nie ponosi klient, realizujący przelew w oddziałach Banku BPH S.A.

- Opłata za realizację przelewu przez telefon – średnia opłata w grudniu 2014 r. wyniosła 2,65 zł, co stanowi obniżenie o 8,30 % w stosunku do czerwca 2014 r. (2,89 zł). Opłata została obniżona w dwóch bankach:
 - Bank Pocztowy S.A. – Pocztove Konto zawsze Darmowe, gdzie opłata za realizację polecenia przelewu przez telefon wynosi 1,50 zł. W przypadku konta Standard, które było przedmiotem poprzedniej analizy, opłata ta wynosiła 5,00 zł.
 - BOŚ S.A. – KONTO BEZ KANTÓW z opłatą za realizację polecenia przelewu przez telefon w wysokości 0 zł. W dotychczas analizowanym KONCIE WYJĄTKOWYM usługa ta kosztowała 0,50 zł.

Credit Agricole Bank Polska S.A., jako jedyny bank, podniósł opłatę za realizację przelewu przez telefon z 1,00 zł do 3,00 zł.

Opłaty za realizację przelewu przez telefon obowiązują w 13 na 19 analizowanych banków i utrzymują się w przedziale od 1,50 zł do 10,00 zł. Opłaty tej nie ponosi klient, realizujący przelew telefonicznie w ING Banku Śląskim S.A., Banku BPH S.A., Banku Zachodnim WBK S.A. oraz BOŚ S.A. Z opcji takiej nie mogą skorzystać posiadacze kont standardowych w Krakowskim Banku Spółdzielczym i Euro Banku S.A.

- Opłata za realizację przelewu za pośrednictwem Internetu – średnia opłata utrzymała się na tym samym poziomie i wynosi 0,08 zł. Zmiany w 2 bankach miały charakter wzajemnie

znoszący, mianowicie w BOŚ S.A. nastąpiło obniżenie opłaty z 0,50 zł do 0 zł, a w Deutsche Banku Polska S.A. podniesienie opłaty z 0 zł do 0,50 zł.

W zdecydowanej większości, tj. w 16 na 19 analizowanych banków, realizacja przelewu przez Internet odbywa się za darmo. Opłatę taką ponoszą jedynie klienci trzech banków, tj. Banku Polska Kasa Opieki S.A. (0,50 zł), Deutsche Banku Polska S.A. (0,50 zł) i Krakowskiego Banku Spółdzielczego (0,60 zł).

- Opłata za realizację polecenia zapłaty – średnia opłata w grudniu 2014 r. wyniosła 0,21 zł i była nieco niższa od opłaty w czerwcu 2014 r., która wynosiła 0,25 zł. Obniżenie opłaty miało miejsce w BOŚ S.A. – KONTO BEZ KANTÓW, w ramach którego opłata za realizację polecenia zapłaty wynosi 0,00 zł. W dotychczas analizowanym KONCIE WYJĄTKOWYM usługa ta kosztowała 1,00 zł.

Podobnie jak polecenie przelewu przez Internet, polecenie zapłaty zdaje się być preferowaną przez banki formą rozliczeń, gdyż w zdecydowanej większości analizowanych banków nie ma opłaty za realizację polecenia zapłaty. W ubiegłym półroczu 3, zaś w grudniu 2014 r. tylko 2 z 19 analizowanych banków pobierały taką opłatę. Były to: PKO Bank Polski SA (1,00 zł) i Krakowski Bank Spółdzielczy (3,00 zł).

- Opłata za realizację zlecenia stałego – średnia opłata za grudzień 2014 r. dla tej usługi wyniosła 0,47 zł i była na bardzo zbliżonym poziomie w stosunku do opłaty w czerwcu 2014 r. wynoszącej 0,45 zł. Żaden z analizowanych banków nie wprowadzał zmian cenowych w tym zakresie, natomiast niewielka różnica wynika z nieuwzględnienia w obecnej analizie Nordea Banku Polska S.A. na skutek połączenia z PKO BP S.A.

Większość analizowanych banków nie pobierała w grudniu 2014 r. opłaty za realizację zlecenia stałego. Opłatę taką klienci ponosili jedynie w 4 z 19 analizowanych banków, tj. w Euro Banku S.A. (5,00 zł), Krakowskim Banku Spółdzielczym (2,50 zł), Banku Polska Kasa Opieki S.A. (1,00 zł) i Banku Ochrony Środowiska S.A. (0,50 zł).

- Opłaty za realizację wpłaty gotówkowej na rachunek w innym banku – w przypadku tej usługi ceny w bankach pozostały na tym samym poziomie w porównaniu do poprzednio analizowanego okresu. Średnia cena tej usługi wyniosła min. 13,17 zł, maks. 0,76% kwoty wpłaty (w czerwcu 2014 r. wynosiła ona min. 13,31 zł, maks. 0,74% kwoty wpłaty). Minimalne zmiany spowodowane są nieuwzględnieniem w obecnej analizie Nordea Banku Polska S.A. na skutek połączenia z PKO BP S.A. W przypadku tej usługi tylko w części banków istnieje możliwość dokonywania wpłat gotówkowych przez osoby nieposiadające rachunku w tym banku na rachunek w innym banku. Obecnie w grupie 19 analizowanych banków usługę taką proponuje 12 banków (PKO BP S.A, Bank BPH S.A., BZ WBK S.A., Bank Millennium S.A., Bank Polska Kasa Opieki S.A., Bank Pocztowy S.A., BOŚ S.A., Krakowski Bank Spółdzielczy, Alior Bank S.A., Credit Agricole Bank Polska S.A., Euro Bank S.A., BNP Paribas Bank Polska S.A.).
- Opłata za prowadzenie konta internetowego – banki oferują klientom w ramach tzw. bankowości internetowej (elektronicznej) klasyczne konta internetowe (czyli takie, w których kontakt z bankiem odbywa się wyłącznie z wykorzystaniem ww. kanału komunikacji) lub umożliwiają klientowi, w ramach klasycznego rachunku typu ROR, składanie

dyspozycji przez Internet. Za prowadzenie konta internetowego banki nie pobierają opłat, a realizacja przelewów tym kanałem często jest bezpłatna lub jej koszt jest minimalny. Tylko Inteligo jest klasycznym kontem internetowym, natomiast ING Direct, Lubię to konto!, Pakiet Online, Konto Aktywne oraz eKonto mobilne umożliwiają klientom dodatkowo złożenie przelewu w oddziale. W II półroczu 2014 r. nie były wprowadzane zmiany cenowe w zakresie ww. kont internetowych.

Szczegółowe informacje nt. opłat w złotych stosowanych przez polskie banki za prowadzenie rachunku bankowego oraz realizację wpłaty gotówkowej, polecenia przelewu i polecenia zapłaty na rachunki odbiorców w innych bankach dla klientów indywidualnych w grudniu 2014 r. w odniesieniu do czerwca 2014 r. prezentuje Załącznik nr 1.

2. Wysokość opłat i prowizji związanych z obsługą kart debetowych

Do materiału została dołączona także tabela, w której uwzględniono i porównano stosowane przez polskie banki opłaty związane z wydaniem i obsługą kart debetowych (Załącznik nr 2). Opłaty te dotyczą w szczególności: wydania lub użytkowania karty debetowej, wypłaty gotówki z użyciem karty debetowej w bankomatach (własnych, innych sieci w kraju i za granicą) oraz usługi cash back.

Podstawowe opłaty związane z użytkowaniem karty debetowej kształtują się następująco:

- opłata za wydanie karty – dotychczas banki nie pobierały opłaty za wydanie karty. W II półroczu 2014 r. zmiany w tym zakresie dotyczą 2 banków i są następujące:
 - Alior Bank S.A. – wprowadził opłatę za wydanie/ wznowienie karty płatniczej wydanej do rachunku w wysokości 10,00 zł, opłata pobierana jest w momencie wydania/ wznowienia karty i ma charakter warunkowy. Opłata za wznowienie karty nie zostanie pobrana, gdy w okresie 3 ostatnich miesięcy przed datą wydania karty klient przynajmniej raz spełnił warunek, uprawniający do zwolnienia z tej opłaty,
 - mBank S.A. – wprowadził dla rachunku eKonto z darmowymi bankomatami opłatę za wydanie lub odnowienie Karty Visa payWave/ MasterCard PayPass do drugiego i kolejnych rachunków tego samego typu w wysokości 10,00 zł oraz opłatę za wydanie duplikatu ww. kart dla rachunków eKonto z darmowymi bankomatami i mKonto Multi w wysokości 15,0 zł z terminem obowiązywania od 5.02.2015 r.
- opłata za użytkowanie karty – opłata ta w analizowanych bankach ma charakter opłaty miesięcznej i w zdecydowanej większości banków warunkowej. Wysokość opłaty waha się w przedziale od 2,99 zł do 9,00 zł. Podniesienie, w analizowanym okresie, najniższej opłaty progowej za kartę debetową z 2,25 zł do 2,99 zł wynika nie tyle ze zmian cenowych, lecz z nieuwzględnienia w obecnej analizie, na skutek połączenia z PKO BP S.A. Nordea Banku Polska S.A., w którym miesięczna opłata za użytkowanie karty debetowej wynosiła 2,25 zł. Średnia opłata w grudniu 2014 r. wynosiła 2,68 zł i była wyższa o 2,68% w stosunku do poprzedniego okresu (2,61 zł). Wzrost opłaty miesięcznej za użytkowanie karty miał miejsce w 2 bankach (BOŚ S.A. i PKO BP S.A.), pozostałe zmiany dotyczyły zaostżenia warunków uprawniających do zwolnienia z opłaty za kartę, podniesienia opłat za wypłaty z bankomatów innych banków i za wypłaty za granicą oraz ograniczenia sieci bankomatów z darmowymi wypłatami. Zmiany te przedstawiają się następująco:
 - BOŚ S.A. – miesięczna opłata za użytkowanie karty debetowej Maestro do KONTA BEZ KANTÓW została podniesiona z 3,00 zł do 4,00 zł,
 - PKO BP S.A. – miesięczna opłata za użytkowanie karty debetowej PKO Express ma charakter warunkowy, opłata ta wzrosła z 2,90 zł do 6,90 zł w przypadku nie-

spełnienia warunku uprawniającego do zwolnienia z opłaty. Jednocześnie zmienione zostały warunki uprawniające do zwolnienia z opłaty za kartę:

- podniesiono poziom minimalnych miesięcznych transakcji bezgotówkowych dokonanych kartą z 250,00 zł do 300,00 zł,
- wprowadzono progi kwotowe, różnicujące poziom opłaty. Koszt obsługi miesięcznej karty wynosi: 0 zł w przypadku dokonania operacji bezgotówkowych na kwotę min. 300 zł, 3,90 zł w przypadku dokonania operacji bezgotówkowych na kwotę min. 100 zł, ale nie więcej niż 300 zł, i 6,90 zł w przypadku dokonania operacji bezgotówkowych na kwotę niższą niż 100 zł,
- Alior Bank S.A. – miesięczna opłata za użytkowanie karty wynosi 6,00 zł i nie uległa zmianie, wzrosła za to opłata dodatkowa za kartę debetową z 4,00 zł do 8,00 zł. Opłata dodatkowa ma charakter warunkowy i nie zostanie pobrana, gdy klient spełni warunek, uprawniający do zwolnienia z tej opłaty.

Większość banków kontynuuje praktykę polegającą na tym, że ustalona miesięczna opłata za kartę nie jest pobierana bądź jest zwracana w przypadku dokonania kartą w ciągu miesiąca określonej liczby transakcji bezgotówkowych (w analizowanych bankach jest to przedział od 1 do 6 transakcji) lub transakcji o wartości powyżej określonego przez bank limitu kwotowego (w analizowanych bankach przedział kwotowy waha się od 100 zł do 300 zł). Spośród 19 analizowanych banków, w 12 bankach miesięczna opłata za użytkowanie karty ma charakter warunkowy (PKO BP S.A., ING Bank Śląski S.A., mBank S.A., Bank Millennium S.A., Bank Polska Kasa Opieki S.A., Bank Poczty S.A., Deutsche Bank Polska S.A., BGŻ S.A., Alior Bank S.A., Getin Noble Bank S.A., Raiffeisen POLBANK S.A., BNP Paribas Bank Polska S.A.), w 5 ma charakter bezwarunkowy i kształtuje się w przedziale od 3,00 zł do 6,00 zł (Bank Handlowy w Warszawie S.A., Bank Ochrony Środowiska S.A., Krakowski Bank Spółdzielczy, Credit Agricole Bank Polska S.A. i Eurobank S.A.), a w 2 ma charakter bezwarunkowy i wynosi 0 zł (Bank BPH S.A. i Bank Zachodni WBK S.A.). Dokładny opis takich przypadków zawierają przypisy w Załączniku nr 2.

- opłaty za wypłatę gotówki z użyciem karty debetowej:
 - we własnych bankomatach – wszystkie analizowane banki nie pobierają opłaty za wypłatę gotówki z bankomatu, jeśli transakcja jest dokonywana w bankomatach danego banku lub w sieci współpracującej z bankiem. W analizowanym okresie w 2 bankach miały miejsce zmiany ograniczające dostępność do sieci darmowych bankomatów.
 - w PKO BP S.A. – ograniczono darmową wypłatę gotówki tylko do bankomatów PKO BP SA (wcześniej dostępne były również bankomaty BZ WBK SA),
 - w mBanku S.A. – darmowe wypłaty nie dotyczą już sieci eCard, obejmują zaś nadal sieć bankomatów Euronetu, Planet Cash oraz Banku Zachodniego WBK S.A.
 - w innych bankomatach w kraju – w tym przypadku opłatę pobiera zdecydowana większość (16 z 19) banków, a jej wysokość jest dość mocno zróżnicowana i

kształtuje się od 1,00 zł do 8,00 zł. Średnia opłata w grudniu 2014 r. wyniosła 3,97 zł i była wyższa o 8,17% w stosunku do opłaty z czerwca 2014 r. (3,67 zł). W części analizowanych banków poziom tych opłat został ustalony jako procent wypłacanej kwoty i waha się w przedziale od 2% do 4,50%, przy czym dodatkowo określona została stawka minimalna w granicach od 1,00 zł do 9,00 zł. W analizowanym okresie zmiany w zakresie tej opłaty wprowadziły 3 banki i polegały one na bezpośrednim jej podwyższeniu, ograniczeniu liczby bezpłatnych wypłat z obcych bankomatów bądź wprowadzeniu miesięcznego abonamentu na bezpłatne wypłaty we wszystkich bankomatach w kraju i dotyczyły następujących banków:

- Deutsche Bank Polska S.A. – opłata za wypłatę gotówki z bankomatu obcego wzrosła o 2,00 zł i aktualnie wynosi 2%, nie mniej niż 8,00 zł, dotychczasowa opłata to 2%, nie mniej niż 6,00 zł,
- BOŚ S.A. – zniesione zostały dwie bezpłatne wypłaty z bankomatów obcych w miesiącu i wprowadzono opłatę 5,00 zł za każdą wypłatę,
- Credit Agricole Bank Polska S.A. – wprowadzono abonament miesięczny w wysokości 6 zł, dający możliwość wypłaty gotówki ze wszystkich bankomatów w Polsce bez prowizji.
- Opłaty za wypłatę w obcych bankomatach w kraju w sposób bezwarunkowy nie pobierają: BGŻ S.A., ING Bank Śląski S.A. i Bank BPH S.A. W dwóch innych bankach, tj. w Alior Banku S.A. i BNP Paribas Bank Polska S.A., darmowa wypłata jest możliwa pod pewnymi warunkami. W przypadku Alior Banku S.A. warunkiem uprawniającym do zwolnienia z opłaty w wysokości 3,00 zł jest spełnienie warunku, dotyczącego kierowania wpływów na ten rachunek, analogicznego jak przy zwolnieniu z opłaty za prowadzenie konta czy użytkowanie karty debetowej do konta, a w przypadku BNP Paribas Bank Polska S.A. cztery pierwsze wypłaty w miesiącu kosztują 0 zł, każda kolejna zaś kosztuje 3,00 zł.
 - w bankomatach za granicą – opłatę za tę usługę pobiera 18 z 19 badanych banków, chyba że klient skorzysta z bankomatu należącego do danej grupy bankowej. Opłaty tej nie pobiera jedynie Alior Bank S.A. Konstrukcja opłat jest analogiczna, jak w przypadku wypłat z krajowych bankomatów, innych niż własne. Stawki kształtują się w przedziale od 5,00 zł do 10,00 zł, a w przypadku procentu wypłacanej kwoty stawka waha się od 1% do 4,50% wartości transakcji, przy czym zazwyczaj określona jest również górna granica kwotowa. W analizowanym okresie opłata ta została podniesiona w następujących bankach:
 - BOŚ S.A. – z dotychczasowych 6,00 zł do 3%, nie mniej niż 9,00 zł,
 - Deutsche Bank Polska S.A. – z dotychczasowych 2%, nie mniej niż 6,00 zł, do 2%, nie mniej niż 8,00 zł.

Średnia minimalna stawka w grudniu 2014 r. wynosiła 7,91 zł, podczas gdy w czerwcu 2014 r. wynosiła ona 8,02 zł, natomiast średnia stawka maksymalna liczona procentem od wypłacanej kwoty wynosiła w grudniu 2014 r. 3,03% (średnia w czerwcu 2014 r. 2,84%). Mimo podwyżki opłaty w ww. bankach średnia minimalna stawka w złotych uległa obniżeniu o 1,37% na skutek nieuwzględnienia w obecnej analizie Nordea Banku Polska S.A., w którym opłata ta wynosiła 15,00 zł.

- opłaty za usługę cash back – jest to usługa, dzięki której klienci mogą wypłacać gotówkę przy okazji płacenia kartami debetowymi za zakupy w punktach handlowo-usługowych oznaczonych logo VISA cash back lub MasterCard/Maestro cash back, na terenie całego kraju. Warunkiem wypłaty gotówki jest jednoczesne dokonanie płatności bezgotówkowej – nie jest możliwa sama wypłata gotówki. Maksymalna kwota wypłaty wynosi 300 zł (dla kart Visa i MasterCard/Maestro niektórych wydawców) przy każdym dokonywanym zakupie, a gotówkę można pobierać wielokrotnie w ciągu jednego dnia.
- Wśród 19 analizowanych banków usługę cash back oferuje 13 banków. Zmiana w analizowanym okresie dotyczy Banku Millennium S.A. i polega na wprowadzeniu opłaty za tę usługę w wysokości 0,50 zł. Liczba banków, w których usługa jest bezpłatna, zmniejszyła się z 9 do 8 (Bank Handlowy w Warszawie S.A., ING Bank Śląski S.A., Bank BPH S.A., Bank Zachodni WBK S.A., mBank S.A., Bank Pocztowy S.A., Alior Bank S.A. i Credit Agricole Bank Polska S.A.). Opłatę pobiera 5 banków: PKO BP S.A. i Krakowski Bank Spółdzielczy – po 1,00 zł, Bank Pekao S.A. – 0,99 zł, Bank Gospodarki Żywnościowej S.A. i Bank Millennium S.A. – po 0,50 zł.

3. Wysokość prowizji i opłat związanych z realizacją wpłaty gotówkowej na rachunek bankowy w instytucjach innych niż banki oraz opłat obowiązujących przy wysyłaniu krajowych przekazów pieniężnych

3.1. Wpłata gotówkowa na rachunek bankowy

Wpłata gotówkowa jest formą rozliczeń pieniężnych niewymagającą posiadania rachunku bankowego przez płatnika. Płatnik może zrealizować swoje zobowiązanie, wpłacając na rachunek bankowy odbiorcy gotówkę w różnych instytucjach, takich jak: banki, Poczta Polska czy też inne firmy zajmujące się pośrednictwem w takich wpłatach. Za usługę pobierana jest prowizja i jej wysokość kształtuje się różnie, w zależności od zarówno cennika stosowanego przez ww. podmioty, jak i rodzaju odbiorcy.

3.1.1. Poczta Polska S.A.

Przedsiębiorstwo to ma ustawowe uprawnienie do wykonywania niektórych czynności bankowych, spośród których najważniejszą i najpowszechniejszą jest przyjmowanie wpłat na rachunki bankowe. Rodzaje wpłat na rachunki bankowe w stosunku do poprzedniej analizy nie uległy zmianie i są następujące:

- wpłaty STANDARD – wpłaty na rachunek bankowy,
- wpłaty STANDARD PRIORYTET, wprowadzone do oferty Poczty Polskiej w II półroczu 2013 roku,
- wpłaty PLUS,
- wpłaty z tytułu składek ZUS,
- wpłaty na rzecz urzędów skarbowych,
- wpłaty z tytułu zobowiązań podatkowych na rzecz urzędów skarbowych.

Wpłaty na rachunki bankowe w oddziałach banków mających siedzibę na terenie kraju przyjmowane są w placówkach pocztowych w godzinach ich pracy oraz przez listonoszy obsługujących tereny wiejskie. W placówkach pocztowych klient może dokonać wpłaty w złotych na rachunek bankowy bez ograniczeń kwotowych, natomiast za pośrednictwem listonoszy kwota wpłaty nie może być wyższa niż równowartość 120% przeciętnego wynagrodzenia miesięcznego w gospodarce narodowej za rok poprzedzający rok, w którym dokonano wpłaty (kwota ta w 2014 r. wyniosła 3. 783,46 zł⁴).

⁴ Według danych Poczty Polskiej S.A.

W analizowanym półroczu cennik opłat Poczty Polskiej uległ zmianie w zakresie wpłat STANDARD i wpłat STANDARD PRIORYTET. W stosunku do czerwca 2014 r. zmiany są następujące:

- wpłaty STANDARD – aktualna opłata wynosi 2,90 zł przy kwocie wpłaty do 600,00 zł oraz 0,5% od kwoty wpłaty powyżej 600 zł (dotychczasowa opłata to 2,50 zł przy kwocie wpłaty do 1.000 zł lub 0,5% od kwoty wpłaty w wysokości powyżej 1.000 zł), nastąpił wzrost opłaty o 0,40 zł i obniżenie kwoty, do której obowiązuje stawka złotowa opłaty,
- wpłaty STANDARD PRIORYTET – aktualna opłata wynosi 3,00 zł od wpłaty do kwoty 600,00 zł oraz 0,6% od kwoty wpłaty powyżej 600,00 zł (wcześniej opłata wynosiła 3,00 zł od wpłaty do kwoty 500,00 zł oraz 0,6% od kwoty wpłaty powyżej 500,00 zł.), nastąpiła zmiana i ujednoczenie z wpłatą STANDARD kwoty, do której obowiązuje stawka złotowa.

Wysokość opłat od pozostałych rodzajów wpłat nie uległa zmianie i przedstawia się następująco:

- wpłaty STANDARD na rzecz organizacji pożytku publicznego – opłata wynosi 1,00 zł,
- wpłaty STANDARD na rzecz Telekomunikacji Polskiej S.A. z tytułu opłat za usługi telekomunikacyjne – opłata wynosi 1,75 zł,
- wpłaty na rzecz ZUS z tytułu składek ubezpieczeniowych oraz z tytułu zobowiązań podatkowych na rzecz urzędów skarbowych – wpłaty na rzecz ZUS oraz urzędów skarbowych przyjmowane są w placówkach pocztowych z opłatą 5,00 zł od wpłaty bez względu na jej wysokość. Wpłaty na rachunki bankowe ZUS i urzędów skarbowych obsługiwane w ramach Poczтового Konta Firmowego (PKF) przyjmowane są w placówkach pocztowych z opłatą określoną w Taryfie opłat i prowizji bankowych stosowanych przez Bank Pocztowy S.A. dla klientów i mikroprzedsiębiorstw w wysokości 5,00 zł od każdej wpłaty.

Ponadto funkcjonuje tzw. wpłata PLUS, tj. usługa polegająca na przyjmowaniu od klientów w placówkach pocztowych wpłat gotówkowych na rachunki bankowe odbiorców na podstawie umów określających indywidualne zasady obsługi tych wpłat lub pobierania opłat. Umowy te mogą być zawarte z odbiorcami wpłat lub z bankami prowadzącymi ich rachunki. W ramach tej usługi opłata za dokonanie wpłaty przez klienta nie jest pobierana lub pobierana jest w niższej stawce, niż wynika to z cennika wpłat i wypłat gotówkowych w Poczcie Polskiej S.A. Od początku 2013 r. do programu Wpłata Plus przystąpiło 489 klientów, w II półroczu 2014 roku przystąpiło do ww. programu 92 klientów. Średnia opłata od wpłat dokonanych w ramach zawartych umów (wpłata PLUS) wynosiła w I półroczu 2013 r. 1,94 zł, w II półroczu 2013 r. 1,57zł, a w I półroczu 2014 r. 1,99 zł a w II półroczu 2014 r. 1,25 zł.

3.1.2. Pośrednicy finansowi

W Polsce funkcjonują podmioty będące instytucjami płatniczymi, zwane dalej „pośrednikami finansowymi”, które w ramach prowadzonej działalności gospodarczej przyjmują od osób fizycznych środki pieniężne w gotówce w celu przekazania ich na rachunki bankowe tzw. masowych wierzycieli, tj. firm telekomunikacyjnych, zakładów energetycznych, gazowni,

telewizji kablowych itp., z tytułu opłat o charakterze periodycznym za usługi świadczone przez tych wierzycieli⁵. Dla celów tego materiału przedstawiono 5 najbardziej reprezentatywnych podmiotów, w których koszty opłacania comiesięcznych rachunków za prąd, gaz, czynsz, telefon itp. kształtują się następująco:

- Wygodne rachunki - sieć punktów jest nadzorowana przez Bank Pekao S.A., który daje gwarancję bezpieczeństwa i prawidłowości realizowanych w nich płatności. Wygodne Rachunki to nowoczesna forma płatności za rachunki domowe (prąd, gaz, telekomunikację, media, usługi komunalne, usługi finansowe, ubezpieczeniowe, itp.). Płatnicy mogą wygodnie opłacać rachunki podczas wizyt w centrach handlowych, a prowizja nie przekracza kwoty 1,99 zł za przyjętą płatność. Rozwiązanie opiera się na technologii wykorzystującej kody kreskowe umieszczone na formularzach rachunków, zawierające informacje niezbędne do przeprowadzenia transakcji.
- Drobne Rachunki – usługa ta jest oferowana w sieci sklepów „Żabka”⁷, obecnie przy współpracy z Bankiem Pekao S.A. (w związku z usługą „Wygodne rachunki” znajdującą się w ofercie banku). Bezpieczeństwo transakcji gwarantowane jest przez Generali Towarzystwo Ubezpieczeń S.A. W ramach tej usługi dodatkowo klientom oferowana jest Karta Identyfikacji Klienta (KIK), która po prawidłowym wypełnieniu formularza pozwala na skrócenie czasu realizacji płatności, gdyż identyfikacja klienta następuje po zeskanowaniu kodu kreskowego z karty. Opłata za realizację rachunku, dokonywana w formie gotówkowej i za pomocą karty płatniczej (usługa dostępna od czerwca 2011 r.)⁶ wynosi 1,89 zł za rachunki do kwoty 500 zł, natomiast 0,4% za każdy rachunek powyżej 500 zł⁷ (w wybranych sklepach wysokość opłaty może się różnić). W stosunku do I półrocza 2014 r. cena nie uległa zmianie.
- Moje Rachunki – uczestnikami sieci VIATM – Moje Rachunki są firmy wystawiające rachunki, z którymi firma Bill Bird, operator tej sieci, zawarła umowy o współpracy, co gwarantuje bezpieczeństwo transakcji i przepływ środków finansowych. Prowizje za realizację rachunków są zróżnicowane w zależności od rodzaju opłacanej usługi (telefon, gaz, telewizja itp.), a także rodzaju odbiorcy płatności i wahają się – podobnie jak w czerwcu 2014 r. – średnio w przedziale od 0,99 zł do 1,99 zł⁸. Przy rachunkach o wartości powyżej 1.000 zł, poza prowizją ustaloną dla poszczególnych podmiotów, pobierana jest dodatkowa opłata transakcyjna w wysokości 0,3% wartości wpłaty. Warto jednak zaznaczyć, że dodatkowa opłata nie dotyczy wybranych odbiorców (Netia, WIK Opole, 4 Life Direct, Fortum, PAH, WOŚP, Sferia oraz MasterCard).
- PayTel – PayTel jest spółką teleinformatyczną świadczącą specjalistyczne usługi w dziedzinie obsługi płatności masowych, sprzedaży produktów i usług elektronicznych oraz przetwarzania elektronicznych transakcji płatniczych. Jest jedną z największych w Polsce sieci przyjmowania płatności za faktury. Dzięki usłudze „Wszystkie rachunki” można opłacić gotówką rachunki wszystkich wystawców w jednym miejscu. Płatności są rejestrowane tyl-

⁵ Płatności dokonywane w celu realizacji opłat z tytułu usług świadczonych przez masowych wierzycieli, np. za telefon, energię, gaz czy telewizję kablową, są w notatce nazywane „płatnościami masowymi”.

⁶ <http://www.zabka.pl/pl/uslugi/platnosc-karta-za-rachunki>,⁶

⁷ <http://www.zabka.pl/pl/uslugi/drobne-rachunki>,⁴

⁸ <http://www.billbird.pl/cennik.17.html>

⁹ Dostępna tylko dla klientów posiadających rachunek w Banku Handlowym S.A.

ko na podstawie drukowanego bankowego dowodu wpłaty. Maksymalna prowizja za przyjęcie rachunku to 1,99 zł. Usługa jest dostępna w wybranych punktach współpracujących z PayTel.

- FotoKasa – system stworzony przez Bank Handlowy w Warszawie S.A. w zastępstwie zlikwidowanego 29 lutego 2012 r. systemu UniKasa.⁹ FotoKasa umożliwia opłacanie rachunków przez skanowanie kodów 2D. Płatność może zostać zrealizowana bezpłatnie za pomocą telefonu komórkowego, zarówno z konta osobistego, jak i z rachunku karty kredytowej klienta w ramach bankowości internetowej Citi Mobile, dostępnej wyłącznie dla klientów Banku Handlowego S.A. W przypadku realizowania płatności w ramach FotoKasy w oddziale lub przy pomocy doradcy prowizje naliczane są zgodnie z Taryfą opłat i prowizji, a ich wysokość zależy od rodzaju konta klienta.

Tabela 1. Zestawienie średnich opłat za realizację płatności masowych

Poczta Polska S.A.	1,00 – 2,90 zł, powyżej 600 zł – 0,5% (1,25 zł dla wpłat PLUS)
Wygodne rachunki	do 1,99 zł
Drobne Rachunki	1,89 zł, powyżej 500 zł – 0,4%
VIA – Moje Rachunki	od 0,99 zł do 1,99 zł
Pay Tel – Wszystkie rachunki	do 1,99 zł
FotoKasa⁹	0 zł (tylko poprzez Citi Mobile)

Źródło: Opracowanie własne na podstawie danych dostępnych na stronach internetowych Poczty Polskiej S.A. i pośredników finansowych.

Analiza wysokości prowizji i opłat związanych z realizacją wpłaty gotówkowej na rachunek bankowy w instytucjach innych niż banki oraz opłat obowiązujących przy wysyłaniu krajowych przekazów pieniężnych wskazuje, że zmiany cenowe miały miejsce w Poczcie Polskiej S.A. i dotyczyły:

- wzrostu opłaty za wpłaty STANDARD z 2,50 zł do 2,90 zł przy kwocie wpłaty do 600,00 zł oraz 0,5% od kwoty wpłaty powyżej 600 zł,
- obniżenia dla wpłaty STANDARD granicznej kwoty z 1.000 zł do 600 zł a dla wpłaty STANDARD PRIORYTET ujednolicenia granicznej kwoty z 500 zł do 600 zł,
- obniżenia średniej opłaty za tzw. wpłaty PLUS z 1,99 zł do 1,25 zł.

3.2. Przekaz pieniężny

Funkcjonująca na rynku usługa przekazu pieniężnego, polegająca na pośredniczeniu w przekazaniu gotówki pomiędzy wpłacającym a odbiorcą, jest świadczona głównie przez Poczta Polską S.A. oraz następujące firmy: Western Union i MoneyGram.

3.2.1. Poczta Polska S.A.

- Przekazy pocztowe w obrocie krajowym

Poza opisaną już usługą wpłaty na rachunki bankowe jedną z podstawowych czynności Poczty jest wykonywanie przekazów pocztowych. Przekazy pieniężne można nadawać w każdej placówce pocztowej, jak również u listonosza. Usługa ta jest świadczona dla klientów indywidualnych oraz instytucjonalnych. Kwota przekazu pocztowego nadawanego w urzędzie pocztowym nie jest ograniczona. Natomiast listonosz może przyjąć przekaz wyłącznie do kwoty nieprzekraczającej granicznej wartości przekazu pocztowego (kwota ta obecnie wynosi 3.783,46 zł). Przekaz pocztowy doręczany jest w ciągu 3-4 dni roboczych po dniu nadania. Opłata za przekazy pocztowe w obrocie krajowym jest różnicowana w zależności od sposobu/ miejsca nadania – Internet lub placówka pocztowa i tu w analizowanym okresie nastąpiły drobne zmiany:

- przekaz pocztowy w obrocie krajowym nadany za pośrednictwem Internetu – opłata wynosi 1% od kwoty przekazu plus 5,00 zł (dotychczas było to 1% od kwoty przekazu plus 5,20 zł, nastąpiło obniżenie o 0,20 zł),
- przekaz pocztowy w obrocie krajowym nadany w placówce pocztowej – opłata wynosi 1% od kwoty przekazu plus 5,30 zł (dotychczas było to 1% od kwoty przekazu plus 5,20 zł, nastąpił wzrost o 0,10 zł).

- Przekazy pocztowe w obrocie zagranicznym

Poczta Polska S.A. świadczy również usługę przekazu zagranicznego, która polega na przekazywaniu płatności za granicę zarówno na adres zamieszkania odbiorcy, jak i na jego rachunek bankowy. Z usługi zagranicznego przekazu pocztowego można skorzystać w każdym urzędzie pocztowym na terenie całego kraju. Obecnie istnieje możliwość przekazania płatności do ponad 30 krajów na świecie¹⁰. Opłata za nadanie przekazu zagranicznego nie uległa zmianie i wynosi 1% kwoty przekazu plus 23,00 zł.

- Ekspres pieniężny – POCZTOWE ZLECENIE WYPŁATY (EP-PZW)

Poczta Polska S.A. realizuje usługę umowną w obrocie krajowym Ekspres Pieniężny – Pocztove Zlecenie Wypłaty polegającą na przekazywaniu za pomocą sieci teleinformatycznych lub innych środków łączności zlecenia wypłaty określonej kwoty pieniężnej. Usługa wykonywana jest od 2013 r. w trzech wariantach:

- Ekspres Pieniężny „na teraz” – wypłata w dowolnym urzędzie pocztowym na terenie kraju po upływie 10 minut od czasu nadania,
- Ekspres Pieniężny „na dziś” – doręczenie pod wskazany adres w ciągu 6 godzin od czasu nadania,

¹⁰ www.poczta-polska.pl/zagraniczny-przekaz-pocztowy/

- Ekspres Pieniężny „na jutro” – doręczenie pod wskazany adres w następnym dniu roboczym po dniu nadania.

Usługa EP-PZW jest świadczona przez wszystkie urzędy pocztowe oraz przez stronę internetową Poczty Polskiej. Opłaty za nadanie Ekspresu Pieniężnego przez Internet są niższe niż w przypadku ich realizacji w placówce pocztowej. Opłaty za tę usługę w stosunku do I półrocza 2014 r. nie uległy zmianie.

3.2.2. Western Union FSI

- Western Union FSI jest amerykańską firmą notowaną na nowojorskiej giełdzie papierów wartościowych i światowym liderem na rynku szybkich przekazów pieniężnych. Swoim klientom oferuje około 500.000 placówek zlokalizowanych w 200 krajach na całym świecie. Największą sieć przedstawicieli Western Union w Polsce tworzą następujące podmioty: Bank Pekao S.A., PKO Bank Polski S.A. oraz inne współpracujące z bankami firmy. Międzynarodowe Przekazy Pieniężne Western Union są przeznaczone tylko dla osób fizycznych. W większości krajów przekazy są realizowane w walucie danego kraju, przy czym niektóre kraje mogą dodatkowo wprowadzić możliwość obsługi transakcji w innej walucie. Na przykład w Polsce wpłaty i wypłaty realizowane są w złotych lub w USD. Opłaty za przekazy pobierane są w całości od nadawców i wyłącznie w złotych. Kwota jednorazowego przekazu wysłanego z Polski wynosi maksymalnie 7 500 USD lub równowartość w złotych. Przekazy odbierane w Polsce (nadane za granicą) nie mają ograniczeń kwotowych. Usługa Western Union obejmuje również przekazy krajowe, które realizowane są na podstawie standardów określonych dla Międzynarodowych Przekazów Pieniężnych Western Union, przy czym walutą obowiązującą przy wpłatach i wypłatach realizowanych w Polsce jest wyłącznie złoty¹¹. Opłaty obowiązujące przy wysyłaniu krajowych przekazów są zróżnicowane w zależności od wysokości przekazywanej kwoty. W analizowanym okresie nie było zmian w zakresie opłat. Opłaty na koniec grudnia 2014 r. i kształtują się następująco:

 - od kwoty 1 zł do 150,00 zł – opłata wynosi 10,00 zł,
 - od kwoty 150,01 do 300,00 zł – opłata wynosi 20,00 zł,
 - od kwoty 300,01 do 500,00 zł – opłata wynosi 25,00 zł,
 - od kwoty 500,01 do 1 000,00 – opłata wynosi 30,00 zł,
 - od kwoty 1 000,01 do kwoty 2 000,00 zł – opłata wynosi 40,00 zł,
 - od kwoty 2 000,01 do kwoty 3 000,00 – opłata wynosi 55,00 zł,
 - od kwoty 3 000,01 – opłata wynosi 2% kwoty przekazu + 3,00 zł.

Usługa dodatkowa polegająca na „Dołączeniu wiadomości do przekazu” jest bezpłatna.

3.2.3. MoneyGram

MoneyGram jest firmą świadczącą usługi w dziedzinie ogólnoświatowych przekazów pieniężnych, w oparciu o sieć 300 000 lokalnych agentów w ponad 197 krajach i regionach. W Polsce z usług MoneyGram można skorzystać w oddziałach BGŻ S.A., Banku

¹¹ http://www.westernunion.com.pl/viewpage.php?page_id=7

Pocztowego S.A., Banku Polskiej Spółdzielczości S.A., International Currency Exchange oraz w każdym punkcie oznaczonym logo „Moje Przekazy”. MoneyGram nie stosuje jednolitej tabeli prowizji i opłat. Do wyliczenia wysokości opłaty za przekaz pieniężny wykonany w placówkach MoneyGram każdorazowo podaje się kraj oraz kwotę transferu. Poza opłatami za przekaz pobieranymi przy transakcji może obowiązywać kurs walutowy ustalony przez MoneyGram lub jego agentów¹². Przykładowe opłaty za realizację przekazów pieniężnych przedstawiają się następująco:

- przekaz pieniężny w kwocie 100 zł na terenie Polski – opłata 8 zł,
- przekaz pieniężny w kwocie 100 zł z Polski do Francji – opłata 25 zł,
- przekaz pieniężny w kwocie 100 euro z Francji do Polski – opłata 13 euro.

Tabela 3. Zestawienie opłat za realizację przekazu pieniężnego

	Obrót krajowy	Obrót zagraniczny
Poczta Polska S.A.	5,30 zł + 1% np. przekaz na 100 zł – opłata 6,30 zł	1% kwoty przekazu +23 zł np. przekaz na 100 zł – opłata 24 zł
Western Union*	np. 100 zł – opłata 10,00 zł	np. przekaz 100 zł do Francji – 30,00 zł
Money Gram**	np. 100 zł – opłata 8,00 zł	np. przekaz 100 zł do Francji – opłata 25,00 zł

Źródło: Opracowanie własne na podstawie danych dostępnych na stronach internetowych Poczty Polskiej S.A., Western Union i MoneyGram.

* Tabela opłat Western Union dla przekazu zagranicznego zróżnicowana jest w zależności od kraju i kwoty.

** MoneyGram nie stosuje jednolitej taryfy opłat i prowizji. Do wyliczenia kwoty każdorazowo podaje się kraj i kwotę przekazu.

¹² <http://www.moneygram.com/MGI/PL/PL/Market/Market.htm?CC=PL&LC=PL>

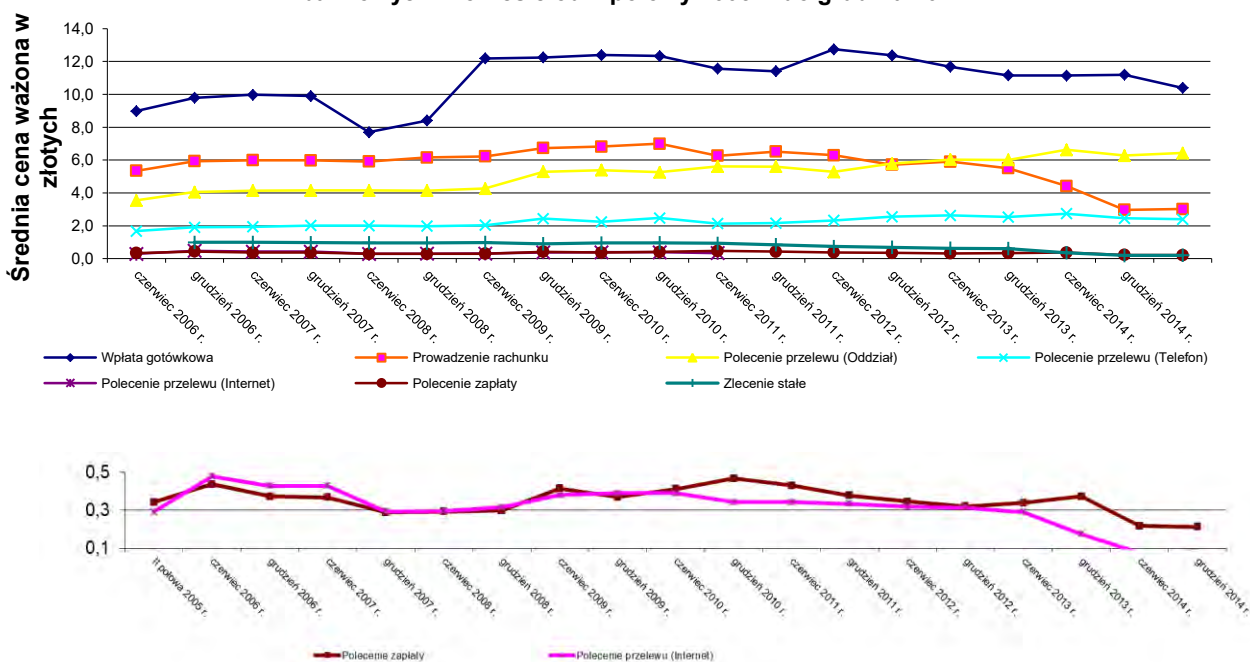
4. Tendencje zmian średnich cen ważonych poszczególnych badanych produktów bankowych w okresie od 2005 r.

Porównanie średnich cen ważonych poszczególnych badanych produktów bankowych w okresie od II połowy 2005 r., tj. od momentu rozpoczęcia analiz ww. cen przez DSP, do grudnia 2014 r. prezentuje wykres nr 1. Zastosowano w nim średnią ważoną, gdzie tzw. wagą jest pozycja banku na rynku mierzona wielkością jego sumy bilansowej. Dzięki takiemu założeniu uzyskana średnia zbliża się najbardziej do cen poszczególnych produktów w bankach o największym udziale w rynku. Na wykresie nr 1 widać zmiany średnich cen spowodowane decyzjami o podwyżkach lub obniżkach największych banków, podczas gdy takie same lub nawet większe ruchy cenowe dokonywane przez mniejsze banki pozostają na wykresie prawie niezauważalne.

Na przestrzeni analizowanych lat wyraźnie widoczna jest różnica między ceną najwyższą, odnoszącą się do produktów opartych na obsłudze manualnej (wpłata gotówkowa i polecenie przelewu złożone w oddziale), a cenami niższymi, odnoszącymi się do produktów preferowanych przez banki, tj. przelewu składanego przez Internet i polecenia zapłaty. Potwierdza to stosowaną dotychczas politykę banków, zachęcającą klientów do stosowania najmniej pracochłonnych z punktu widzenia banków i umożliwiających jak największą automatyzację kanałów komunikacji.

Wykres nr 1. Tendencje zmian średnich ważonych poszczególnych produktów bankowych w okresie od II połowy 2005 r. do grudnia 2014 r.

Wykres nr 1. Tendencje zmian średnich ważonych poszczególnych produktów bankowych w okresie od II połowy 2005 r. do grudnia 2014 r.



Wykres nr 1 jest odzwierciedleniem danych obejmujących grupę banków poddawanych analizie w poszczególnych okresach, tj. do czerwca 2010 r. 15 banków, od grudnia 2010 r. grupę 20 banków, w czerwcu 2012 r. grupę 23 banków, w grudniu 2012 r. grupę 22 banków (bez Polbank EFG S.A., w związku z połączeniem z Raiffeisen Bank Polska S.A., które nastąpiło w dniu 31 grudnia 2012 r.), w czerwcu 2013 r. i grudniu 2013 r. grupę 21 banków (bez Kredyt Banku S.A., w związku z połączeniem z Bankiem Zachodnim WBK S.A., które nastąpiło w dniu 4 stycznia 2013 r.), w czerwcu 2014 r. grupę 20 banków (bez DNB Bank Polska S.A., który z uwagi na reorganizację w maju 2013 r. przekazał obsługę klientów indywidualnych do Getin Noble Bank S.A., pozostawiając obsługę klientów korporacyjnych i samorządowych), a w grudniu 2014 r. grupę 19 banków (bez Nordea Banku S.A., w związku z połączeniem z PKO BP SA, które nastąpiło w dniu 31 października 2014 r.).

Przechodząc do analizy poszczególnych średnich ważonych usług, można stwierdzić, że:

- Wpłata gotówkowa – średnia ważona cena minimalna wpłaty gotówkowej wyniosła w grudniu 2013 r. 11,15 zł, w czerwcu 2014 r. 11,20 zł, a w grudniu 2014 r. 10,39 zł. Średnia ta nadal pozostaje na najwyższym poziomie spośród badanych produktów bankowych. Nie wielki spadek w stosunku do czerwca 2014 r. nie jest spowodowany decyzjami cenowymi banków, a jedynie nieuwzględnieniem w obecnej analizie rachunku Nordea Bank Polska S.A. z uwagi na połączenie z PKO BP S.A.
- Prowadzenie rachunku bankowego – w grudniu 2013 r. średnia opłata za prowadzenie rachunku wyniosła 4,42 zł i uległa obniżeniu do poziomu 2,97 zł w czerwcu 2014 r. Spadek nie był wynikiem bezpośredniego obniżenia opłat za prowadzenie rachunków w analizowanych bankach, lecz konsekwencją zmiany oferty dla klientów indywidualnych w dwóch bankach (Bank Zachodni WBK S.A. i BGŻ S.A.) i dedykowania klientom nowych standardowych kont na nowych, korzystniejszych warunkach cenowych zamiast dotychczasowych kont oraz wynikiem ujednoczenia prezentacji cenowej kont w dwóch innych bankach (Millennium Bank S.A. i w Banku Pocztowym S.A.). Na koniec grudnia 2014 r. średnia ważona opłata za prowadzenie rachunku osiągnęła poziom 3,02 zł, wykazując niewielki wzrost w stosunku do poprzedniego okresu. W analizowanym okresie w jednym banku miał miejsce bezpośredni wzrost opłaty za prowadzenie rachunku, tj. w BOŚ S.A. z 10,00 zł do 12,00 zł.
- Polecenie przelewu zlecane w oddziale – w grudniu 2013 r. średnia ważona dla polecenia przelewu zlecane w oddziale wyniosła 6,62 zł, na koniec czerwca 2014 r. obniżyła się do poziomu 6,28, tj. o 5,29%. Obniżka ta była wynikiem prezentacji nowego konta o charakterze standardowym w ofercie BGŻ S.A., tj. Konta Nr 1 z opłatą w wysokości 6,00 zł, dotychczas w Planie Standard opłata wynosiła 7,00 zł. Ponadto obniżka była wynikiem prezentacji mKonto Multi z oferty mBank S.A., gdzie opłata za realizację polecenia przelewu w oddziale wynosi 4,00 zł wobec prezentowanego w poprzednim półroczu MultiKonta ja/my (Active) z opłatą za realizację polecenia przelewu w oddziale w wysokości 5,00 zł. Średnia ważona dla polecenia przelewu zlecane w oddziale na koniec grudnia 2014 r. wzrosła do poziomu 6,43 zł, a o jej poziomie zdecydowały zarówno podwyżki opłat za tę usługę w 4 bankach, tj. w PKO BP S.A. z 5,00 zł do 5,99 zł, w Banku Pocztowym S.A. z 0 zł

do 2,50 zł, w Alior Banku S. A. z 6,00 zł do 7,00 zł i w Credit Agricole Bank Polska S.A. z 5,00 zł do 7,00 zł jak również jej obniżenie w jednym banku, tj. w BOŚ S.A. z 10,00 zł do 7,00 zł.

- Polecenie przelewu zlecane przez telefon – średnia cena za tę usługę wyniosła w grudniu 2013 r. 2,74 zł, w I półroczu 2014 r. uległa obniżeniu do poziomu 2,46 zł. Obniżka ta była wynikiem prezentacji nowych kont o charakterze standardowym w ofercie BGŻ S.A. – Konta Nr 1 i w ofercie Banku Zachodniego WBK S.A. – Konta Godnego Polecenia, w ramach których opłata uległa obniżeniu w stosunku do poprzedniego okresu w BGŻ S.A. z 5,00 zł (Plan Standard) do 3,00 zł, a w Banku Zachodnim WBK S.A. z 0,50 zł (konto Wydajesz&Zarabiasz) do 0 zł. Była też wynikiem prezentacji mKonta Multi z oferty mBank S.A., gdzie opłata za realizację polecenia przelewu przez telefon wynosiła 2,00 zł, podczas gdy w poprzednim półroczu prezentowane było MultiKonto ja/my (Active) z opłatą w wysokości 4,00 zł. W aktualnym okresie średnia cena za tę usługę uległa dalszemu obniżeniu, do poziomu 2,39 zł i była wynikiem zmian w ofercie 2 banków i obniżenia opłaty za tę usługę. Dotyczy to Banku Pocztowego S.A. i Pocztowego Konta Zawsze Darmowego za opłatą za polecenie przelewu przez telefon w wysokości 1,50 zł wobec dotychczasowej w wysokości 5,00 zł i BOŚ S.A. z KONTEM BEZ KANTÓW, w którym realizacja polecenia przelewu przez telefon jest darmowa, dotychczas kosztowała 0,50 zł. W analizowanym okresie miał miejsce również wzrost tej opłaty w jednym banku, tj. Credit Agricole Bank Polska S.A. z 1,00 zł do 3,00 zł.
- Polecenie przelewu zlecane przez Internet – średnia cena ważona za realizację ww. instrumentu w grudniu 2013 r. wyniosła 0,17 zł, a w czerwcu 2014 r. wyniosła 0,08 zł i była wynikiem obniżki w 3 bankach, mianowicie: w BGŻ S.A. obniżka do 0 zł (dotychczas w Planie Standard wynosiła 1,00 zł), w Banku Zachodnim WBK S.A. obniżka do 0 zł (dotychczas w koncie Wydajesz&Zarabiasz wynosiła 0,50 zł) i w BNP Paribas Bank Polska S.A. obniżka do 0 zł (dotychczas było to 0,50 zł). Na koniec grudnia 2014 r. średnia cena ważona dla polecenia przelewu zlecane przez Internet utrzymuje się w zasadzie na takim samym poziomie i wynosi 0,09 zł. W analizowanym okresie miały miejsce 2 zmiany, ale wzajemnie znoszące się: w BOŚ S.A. opłata za polecenie przelewu zlecane przez Internet uległa obniżeniu z 0,50 zł do 0 zł, natomiast w Deutsche Banku Polska S.A. została wprowadzona taka opłata na poziomie 0,50 zł.
- Polecenie zapłaty – średnia ważona dla tego instrumentu płatniczego wynosiła w grudniu 2013 r. 0,37 zł, w czerwcu 2014 r. 0,22 zł i była wynikiem obniżki cenowej tej usługi w 3 bankach, tj. w Banku Zachodnim WBK S.A. z 0,50 zł do 0 zł, w Getin Noble Bank Spółka Akcyjna z 0,70 zł do 0 zł i w BNP Paribas Bank Polska S.A. 0,70 zł do 0 zł. Na koniec grudnia 2014 r. średnia ważona dla polecenia zapłaty utrzymała się na bardzo zbliżonym poziomie i wynosiła 0,21 zł. W tym okresie w jednym banku, tj. w BOŚ S.A., opłata ta została obniżona z 1,00 zł do 0 zł.
- Zlecenie stałe – średnia opłata za realizację ww. instrumentu płatniczego wynosiła w grudniu 2013 r. 0,36 zł, w czerwcu 2014 r. opłata ta spadła do 0,20 zł. Spadek był wynikiem obniżenia opłaty za zlecenia stałe w 4 bankach, tj.: w Banku Zachodnim WBK S.A. z 0,50 zł do 0 zł, w Banku Millennium S.A. z 0,50 zł do 0 zł, w BGŻ S.A. z 1,50 zł do 0 zł i w BNP Paribas Bank Polska S.A. 0,70 zł do 0 zł. W aktualnym okresie nie było żadnych zmian cenowych w analizowanych bankach w odniesieniu do tej opłaty i średnia ważona pozostała na niezmienionym poziomie, tj. 0,20 zł.

5. Podsumowanie

Po okresie znaczących zmian w polityce cenowej prezentowanych banków, jakie miały miejsce w drugiej połowie 2013 r., względnie stabilnym I półroczu 2014 r., II półroczu 2014 r. było okresem dość widocznych zmian. Nie były to masowe podwyżki opłat za prowadzenie konta i użytkowanie karty debetowej do konta, te miały raczej charakter jednostkowych zmian, w większym stopniu dotyczyły podwyżki opłat za usługi powiązane z kontem i kartą do konta, i ich kierunek jest jednoznaczny.

Analiza obejmuje obecnie 19 banków (dotychczas 20), gdyż z analizy tej wyłączono Nordea Bank Polska S.A., który uległ połączeniu z PKO BP S.A. (fuzja prawna w dniu 31.10.2014 r.).

Z analizy opłat w 19 bankach wynika, że głównymi inicjatorami zmian na rynku, mającymi wpływ na średnią cenę za prowadzenie rachunku bankowego i użytkowanie karty debetowej do tego rachunku oraz usług z nimi powiązanych, były 3 banki, tj. BOŚ S.A., Bank Pocztowy S.A. i PKO BP S.A. Należy stwierdzić, że banki ostrożnie podeszły do podniesienia wprost miesięcznej opłaty za prowadzenie rachunku i miesięcznej opłaty za obsługę karty debetowej wydanej do rachunku. Zmiany były ukierunkowane na podniesienie opłat usług powiązanych z rachunkiem i karta oraz zmianę/ obostrzenie warunków uprawniających do zwolnienia z opłat.

Komentując zmiany dokonane przez banki w okresie czerwiec 2014 r. – grudzień 2014 r., należy stwierdzić, że:

- w zakresie prowadzenia rachunku tradycyjnego:
 - jeden bank, tj. BOŚ S.A., podniósł opłatę za prowadzenie konta, dotychczas analizowane przez nas KONTO WYJĄTKOWE kosztowało 10,00 zł, a aktualne KONTO BEZ KANTÓW kosztuje 12,00 zł. Bank ograniczył oferowaną liczbę pakietów z 5 do 3. Nowe KONTO BEZ KANTÓW swoimi warunkami cenowymi objęło kilka dotychczasowych pakietów, m.in. KONTO WYJĄTKOWE. Ograniczenie liczby pakietów, ich komasacja i ujednoczenie warunków cenowych spowodowało wzrost opłat za prowadzenie kont dla posiadaczy wielu innych pakietów, nie tylko analizowanego przez dotychczas KONTA WYJĄTKOWEGO,
 - w 4 innych bankach zmiany polegały na:
 - Bank Pocztowy S.A. – na zmianie oferty banku i wprowadzeniu nowego pakietu „Pocztowe Konto Zawsze Darmowe” z bezwarunkową zerową opłatą za prowadzenie konta. Dotychczasowe „Pocztowe Konto Standard” z opłata 0 zł uwarunkowana posiadaniem karty debetowej lub 5 zł bez takiej karty zostało wycofane z ofert na niezmiennych warunkach cenowych.
 - Bank PKO BP S.A. – wprowadzono nowe „Konto za Zero”, zmieniając warunki uprawniające do zwolnienia z opłaty, mianowicie zastąpiono dotychczasowe wpływy w kwocie nie mniejszej niż 1.500,00 zł posiadaniem karty debetowej do rachunku. Nieposiadanie karty skutkuje opłatą w wysokości 6,90 zł (opłata nie uległa zmianie w stosunku do poprzedniego okresu). Dotychczasowe „Konta za Zero”, otwarte do dnia 1 października

2014 r. zostały wycofane z oferty z niezmienną opłatą za ich prowadzenie w wysokości 6,90 zł, ale dodano drugi warunek uprawniający do zwolnienia z tej opłaty. Bank wymaga dokonania transakcji bezgotówkowych kartą debetową wydaną do rachunku w wysokości min. 100 zł, obniżono jednocześnie wymagany poziom wpływów na rachunek z 1.500,00 zł do 1.000,00 zł.

- Deutsche Bank Polska S.A. – do analizowanego pakietu „db Open” dodano pakiet „db Koneser” dedykowany seniorom, aktualna nazwa pakietu to „db Open db Koneser”, opłata za prowadzenie nowego pakietu wynosi 0 zł i nie zmieniła się, posiadacze pakietu „db Koneser” nawet zyskali 3,00 zł, ponieważ tyle kosztował ich dotychczasowy pakiet. W miejsce zlikwidowanego pakiet „db Koneser” bank wprowadził pakiet „Pozostałe”, który kosztuje 12,00 zł miesięcznie, obejmuje pakiety wycofane już z oferty banku i oznacza to wzrost ceny za prowadzenie konta dla posiadaczy „starych” pakietów.
- Alior Bank S.A. – uprościł treść warunku uprawniającego do zwolnienia z opłaty ograniczając go do kierowania wpływów na rachunek, wcześniej, oprócz wpływów na rachunek, alternatywnymi kryteriami uprawniającymi do zwolnienia z opłaty było saldo depozytów lub saldo zadłużenia na odpowiednim poziomie.

Analiza tych zmian pokazuje, że w 3 bankach (PKO BP S.A., BOŚ S.A. i Deutsche Bank Polska S.A.) w sposób istotny dotknęły one tzw. „starych klientów”, posiadaczy pakietów wycofanych z oferty.

- W zakresie konta internetowego nie było zmian cenowych w analizowanym okresie w odniesieniu do analizowanej grupy rachunków internetowych.
- Analiza wysokości opłat związanych z pozostałymi usługami, tj. wpłatą gotówkową, realizacją przelewu poprzez oddział lub za pomocą telefonu i Internetu, realizacją polecenia zapłaty i zlecenia stałego pokazuje, że najwięcej zmian cenowych dotyczyło polecenia przelewu realizowanego w placówce banku, 4 banki podniosły opłatę za tę usługę:
 - PKO BP S.A z 5,00 zł do 5,99 zł,
 - Bank Pocztowy S.A. z 0 zł do 2,50 zł,
 - Alior Bank S.A. z 6,00 zł do 7,00 zł,
 - Credit Agricole Bank Polska S.A. z 5,00 zł do 7,00 zł,
 a jedynie BOŚ S.A. obniżył opłatę z 10,00 zł do 7,00 zł.
- W zakresie realizacji przelewu przez telefon opłatę podniósł jeden bank, Credit Agricole Bank Polska S.A. z 1,00 zł do 3,00 zł, natomiast 2 banki obniżyły tę opłatę, Bank Pocztowy S.A. z 5,00 zł do 1,50 zł i BOŚ S.A. z 0,50 zł do 0 zł.
- W zakresie realizacji przelewu przez Internet 2 banki dokonały zmian cenowych, w Deutsche Banku Polska S.A. została podwyższona z 0 zł do 0,50 zł a BOŚ S.A. uległa obniżeniu z 0,50 zł do 0 zł. Jest to najbardziej preferowany i premiowany przez banki kanał obsługi klienta, większość z nich oferuje bezpłatną realizację transakcji za pomocą Internetu. W grupie 16 z 19 analizowanych banków usługa ta jest bezpłatna.

- W zakresie polecenia zapłaty zmiana polegała także na obniżeniu opłaty przez BOŚ S.A. z 1,00 zł do 0 zł. W grupie 17 z 19 analizowanych banków usługa ta jest bezpłatna.
- W zakresie zlecenia stałego nie było zmian cenowych. W grupie 15 z 19 analizowanych banków usługa ta jest bezpłatna.
- W zakresie opłat związanych z użytkowaniem karty debetowej II półrocze 2014 r. było okresem liczniejszych zmian niż przy koncie osobistym. 2 banki wprowadziły opłatę za wydanie karty płatniczej do rachunku, opłata utrzymuje się w przedziale 10,00 zł-15,00 zł i dotyczy:
 - Alior Banku S.A., który wprowadził opłatę za wydanie/ wznowienie karty płatniczej wydanej do rachunku w wysokości 10,00 zł, opłata ma charakter warunkowy i nie zostanie pobrana, gdy w okresie 3 ostatnich miesięcy przed datą wydania karty klient przynajmniej raz spełnił warunek uprawniający do zwolnienia z opłaty.
 - mBanku S.A., który wprowadził dla rachunku eKonto z darmowymi bankomatami opłatę za wydanie lub odnowienie Karty Visa payWave/ MasterCard Pay-Pass do drugiego i kolejnych rachunków tego samego typu w wysokości 10,00 zł oraz opłatę za wydanie duplikatu ww. kart dla rachunków eKonto z darmowymi bankomatami i mKonto Multi w wysokości 15,0 zł z terminem obowiązywania od dnia 5 lutego 2015 r.
- Również 2 banki podniosły miesięczną opłatę za użytkowanie karty debetowej, są to:
 - BOŚ S.A., który podniósł opłatę 3,00 zł do 4,00 zł, opłata ma charakter bezwarunkowy,
 - PKO BP S.A., który podniósł opłatę z 2,90 zł do 6,90 zł, opłata ma charakter warunkowy (warunkiem zwalnającym z opłaty jest dokonanie transakcji bezgotówkowych na kwotę minimum 300 zł).
- Jeden bank, Alior Bank S.A. podniósł o 100% tj. z 4,00 zł do 8,00 zł opłatę dodatkową za kartę debetową. Opłata ma charakter warunkowy. Opłata miesięczna za użytkowanie karty – oprócz opłaty dodatkowej – wynosi 6,00 zł i również ma charakter warunkowy. Warunkiem uprawniającym do zwolnienia z tej opłaty jest kierowanie wpływów na poziomie 2.000,00 zł lub większym.
- Jeden bank, PKO BP S.A. podniósł warunek uprawniający do zwolnienia z opłaty za kartę i wymaga miesięcznych transakcji bezgotówkowych na poziomie 300,00 zł, zamiast dotychczasowych 250,00 zł.
- Analiza opłat za transakcje dokonane przy użyciu karty debetowej pozwala na stwierdzenie, że w kilku przypadkach miały miejsce zmiany i podwyżki tych opłat. Generalnie banki nie pobierają opłat za korzystanie z sieci bankomatów własnego banku lub, w przypadku ich braku, w innej wskazanej przez wystawcę karty sieci bankomatów. W analizowanym okresie w 2 bankach miało miejsce ograniczenie sieci darmowych bankomatów:

- PKO BP S.A. – darmowe wypłaty nie są możliwe w bankomatach Banku Zachodniego WBK S.A.,
- mBank S.A. – darmowe wypłaty nie są możliwe w bankomatach sieci eCard.
- Opłata za wypłatę z obcych bankomatów zmieniła się i uległa podwyższeniu w 2 bankach:
 - Deutsche Bank Polska S.A. – wzrosła o 2,00 zł i aktualnie wynosi 2%, nie mniej niż 8,00 zł, dotychczasowa opłata to 2%, nie mniej niż 6,00 zł,
 - BOŚ S.A. – zniesione zostały 2 bezpłatne wypłaty z bankomatów obcych w miesiącu i wprowadzono opłatę 5,00 zł,
 - Credit Agricole Bank Polska S.A. – opłata wynosi 5,00 zł, można jej nie ponosić, wykupując abonament miesięczny w wysokości 6 zł, dający możliwość wypłaty gotówki ze wszystkich bankomatów w Polsce bez prowizji.
- Opłatę za wypłatę gotówki w bankomacie za granicą podniosły 2 banki:
 - BOŚ S.A. – z dotychczasowych 6,00 zł do 3%, nie mniej niż 9,00 zł,
 - Deutsche Bank Polska S.A. – z dotychczasowych 2%, nie mniej niż 6,00 zł, do 2%, nie mniej niż 8,00 zł.

Jak przedstawiono w niniejszym materiale, wpłata gotówkowa na rachunek bankowy może być zrealizowana zarówno w bankach, na poczcie jak i u pośredników finansowych Tego typu transakcje dotyczą przede wszystkim regulowania comiesięcznych należności wobec tzw. masowych wierzycieli, a ich koszt kształtuje się różnie w zależności od podmiotu przyjmującego wpłatę, jak odbiorcy płatności. Usługa ta jest nadal najdroższa w placówce bankowej, średnio kosztuje 13,17 zł przy rozpiętości cenowej od 3,00 zł do 30,00 zł. Na poczcie usługa kosztuje od 1,00 zł do 2,90 zł, a najtańsza jest u pośredników finansowych, mieści się w przedziale 0,99 zł - 1,99 zł. W analizowanym okresie zmiany w zakresie opłat za wpłaty gotówkowe miały miejsce w Poczcie Polskiej i dotyczyły wzrostu opłaty za wpłatę STANDARD z 2,50 zł do 2,90 zł oraz zmniejszenia wysokości kwoty z 1.000,00 zł do 600,00 zł, do której ma zastosowanie stawka złotowa.

Z punktu widzenia osoby wpłacającej usługą zbliżoną do wpłaty gotówkowej jest przekaz pieniężny. Usługa ta nie wymaga od wpłacającego ani od odbiorcy posiadania rachunku bankowego i w obrocie krajowym świadczona jest głównie przez Poczta Polska, natomiast w obrocie międzynarodowym przez różne firmy, z których najbardziej znane to Western Union i MoneyGram. W analizowanym okresie z grupy analizowanych firm tylko Poczta Polska dokonała zmian cenowych w zakresie opłaty za nadanie przekazu pocztowego w obrocie krajowym, podwyższając z 5,20 zł do 5,30 zł opłatę dodatkową za nadanie ww. przekazu w placówce pocztowej i obniżając opłatę dodatkową z 5,20 zł do 5,00 zł za nadanie ww. przekazu za pośrednictwem Internetu.

Reasumując, II półrocze 2014 r. było dla banków okresem działania w środowisku niskich stóp procentowych NBP i zdecydowanie niższej opłaty interchange, która od dnia 1 lipca 2014 r. faktycznie została obniżona do 0,5% wartości transakcji dla kart debetowych i kart kredytowych. Dla banków oznaczało to duży spadek przychodów z tego tytułu. Stąd zmiany w taryfach prowizji i opłat bankowych w większym stopniu dotyczyły kart debetowych i usług z nimi powiązanych niż kont osobistych i są odzwierciedleniem polityki banków, które starają się

znaleźć w nowej rzeczywistości i przede wszystkim zminimalizować wpływ niższej opłaty interchange na przychody bank. Karta płatnicza jako pojedynczy produkt przynoszący bankowi dochód straciła na atrakcyjności. Istotniejsza dla banków staje się kompleksowość obsługi klienta, bycie dla niego bankiem głównym i zapewnienie dochodowości współpracy z klientem. Banki starają się zachęcić klientów do jeszcze większej transakcyjności i aktywności w użytkowaniu konta i korzystaniu z nowoczesnych form płatności, w tym płatności mobilnych, które są dla banków bardziej rentowne.

6. Załączniki

Załącznik nr 1

Porównanie opłat w złotych stosowanych przez polskie banki za prowadzenie rachunku bankowego oraz realizację wpłaty gotówkowej, polecenia przelewu i polecenia zapłaty na rachunki odbiorców w innych bankach dla klientów indywidualnych w czerwcu 2014 r. i w grudniu 2014 r.

Załącznik nr 2

Wysokość stosowanych przez polskie banki prowizji i opłat w złotych związanych z obsługą kart debetowych w czerwcu 2014 r. i w grudniu 2014 r.

www.nbp.pl

